

275353

(19) ES	(11) NUMERO	(10) Y
	275.353	
	(22) FECHA DE PRESENTACION	
	28 OCT. 1.983	



ESPAÑA

MODELO DE UTILIDAD 16 ABR. 1984

(30) PRIORIDADES:	(32) FECHA	(33) PAIS
(31) NUMERO		

(47) FECHA DE PUBLICIDAD	(51) CLASIFICACION INTERNACIONAL
	F05F 7/04

(54) TITULO DE LA INVENCIÓN
"DISPOSICION PERFECCIONADA EN TOPES AMORTIGUADORES"

(71) SOLICITANTE (-S)
D^a ISABEL RICA LARREA

DOMICILIO DEL SOLICITANTE
SALVATIERRA (Alava)

(72) INVENTOR (-ES)

(73) TITULAR (-ES)

(74) REPRESENTANTE
D. JOSE RAMON TRIGO PEREZ

-AMP-

1 La presente Memoria descriptiva tiene como fina-
lidad la declaración del objeto sobre el cual se solicita
el Privilegio de explotación industrial y comercial exclu-
siva en el territorio nacional, de un Modelo de Utilidad,
5 de acuerdo con las normas que sobre el particular contiene
el vigente Estatute sobre Propiedad Industrial. Este
Modelo de Utilidad bajo título "DISPOSICION PERFECCIONADA
EN TOPES AMORTIGUADORES", viene a mejorar las técnicas co-
nocidas, plasmándolo en soluciones que aventajan las con-
10 vencionales, tal y como enumeraremos a lo largo de esta -
Memoria.

 Se conocen en el mercado, unos topes amortigua-
dores que comportan los muebles de cocina, los cuales tie-
nen como finalidad la de absorber esfuerzos en el cierre
15 de puertas. Estos topes se sitúan en los orificios clási-
cos llevados a cabo en los tabiques interiores de dichos
muebles, bien a derechas bien a izquierdas, y obviamente
en el lado opuesto al de la bisagra.

 Los topes en cuestión, están constituidos por -
20 dos piezas, una pieza-base que comporta un saliente cilín-
drico para su disposición en el lateral interno del mue-
ble, y otra de goma o similar alojada en un entrante apro-
piado de dicha pieza-base, la cual presenta una porción -
sobresaliente a contactar con la puerta cuando se cierra
25 ésta última.

 En los topes-amortiguadores conocidos, se pre-
senta el problema de que la pieza de goma se introduce --
frontalmente en un alojamiento de la pieza-base, de mane-
ra que es de difícil intercambio en caso de rotura o enve-
30 jecimiento, por ejemplo. Por otro lado, la superficie --

1 frontal de la pieza de goma a contactar con la puerta era
de pequeña dimensión con lo que el poder de amortiguación
ne era muy elevado.

5 Frente a estas disposiciones tradicionales, el
dispositivo objeto de la invención, presenta un tope-amor-
tiguador en el que la pieza de goma es de fácil disposi-
ción en el interior de la pieza-base y permite su sustitu-
ción por otra en cualquier momento. Además, se aumentó la
10 superficie exterior de la pieza de goma a contactar con la
puerta en forma muy considerable, de manera que cubre ade-
más y al menos, todo el frente visible de la pieza-base,
pudiendo también, si se deseara, ocupar parte del frente
del panel donde se dispone la pieza-base. Al margen de -
todo ello, y como derivación de la facilidad de sustitu-
15 ción de la pieza de goma, se destaca el hecho de poder --
combinar adecuadamente el color del mueble con el de la -
goma a efectos de estética del conjunto.

20 La pieza-base del conjunto, presenta el salien-
te lateral cilíndrico para el acomodo en el orificio del
mueble, saliente que se destaca de un lateral de dicha --
pieza. Precisamente en dicha cara lateral, se lleva a ca-
bo un entrante en forma de T horizontal, que accede hasta
la porción frontal más exterior de dicha pieza-base. Es-
ta cara lateral quedará en el montaje, en contacto con el
25 costado de la pared o panel del mueble, tal y como se pro-
cede en esta técnica.

30 La pieza de goma presenta una forma muy particu-
lar, en la que se destaca un saliente, en forma de T, per-
pendicular al resto del cuerpo que es sustancialmente pla-
no. El saliente sobresale, de manera que las alas de la

1 T que constituye quedan en el extremo más alejado de la
porción plana antedicha. El saliente se encuentra posi-
cionado hacia las proximidades de un extremo de la por-
ción plana, y sustancialmente contenido en un plano ho-
5 rizontal que es perpendicular a la dicha porción plana.

En esta situación, se procede a alejar el sa-
liente en T de la pieza de goma, en el entrante de la
pieza-base, el cual queda totalmente oculto en el inte-
rior del citado entrante, de manera que la porción del
10 mismo que contacta con la porción plana accede al exte-
rior frontal de la pieza-base a través del oportuno ac-
ceso a la cara frontal de la dicha pieza-base. La por-
ción plana de la pieza-base queda por tanto ocupando to-
da la superficie, al menos, de la cara frontal de la
15 pieza-base y en general sin límite alguno puesto que in-
cluso puede sobresalir.

Una vez alojada la pieza de goma, por simple
introducción, en el entrante de la pieza-base se intro-
duce a su vez el saliente de dicha pieza-base en el ori-
20 ficio del mueble, con lo cual queda consolidado el mon-
taje. Para recambiar o sustituir la pieza de goma, bas-
ta con extraer la pieza-base de su alojamiento, proce-
diendo en términos generales a la inversa.

25 Todo lo citado, se refleja en la hoja simple
de planos que se acompaña, en la cual y a título mera-
mente orientativo, se representa lo siguiente, a saber:

Las Figuras 1ª, 2ª y 3ª representan la pieza
de goma en una vista superior, vista frontal en alzado
y vista lateral respectivamente.

30 La Figura 4ª, es una vista lateral en alzado,

1 de la pieza-base, del lado del panel de madera.

La Figura 5ª, es una vista desde arriba, de la figura anterior.

5 La Figura 6ª, es otra vista lateral de la pieza-base.

La Figura 7ª, muestra una perspectiva del conjunto del montaje.

La Figura 8ª, es una vista frontal del montaje.

10 Con referencia a estas figuras, comenzaremos señalando que la pieza de goma presenta una porción plana (2), y un saliente trasero perpendicular a ella (4) - en forma de T, que procura los huecos (1) y (3). La pieza base (5), por su parte, está dotada del saliente cilíndrico (6) y el entrante en T (7), cuya forma específica se advierte en la figura 4ª, fundamentalmente.

15 El conjunto de ambas piezas, producido al introducir la pieza de goma en la pieza (5), se observa en la figura 7ª y en relación con el panel (8) (fig. 7ª) y en la vista frontal (fig. 8ª) que define una disposición de la pieza (2) con el frente (9) del panel (8).

20 Conviene resaltar, una vez descritas la naturaleza y ventajas de este invento, el carácter no limitativo del mismo, por cuanto los cambios en la forma, materia o dimensiones de sus partes constitutivas, no alterarán en modo alguno su esencialidad, en tanto no supongan una sustancial variación en el conjunto.

25 Asimismo, el solicitante adhiriéndose a los Convenios Internacionales sobre Propiedad Industrial, hace constar su derecho a la extensión de esta solicitud a los Países extranjeros, reivindicando la prioridad de la misma.

30

REIVINDICACIONES

1
5
10
15
20

1ª.- "DISPOSICION PERFECCIONADA EN TOPES AMORTIGUADORES" del tipo de los que cuentan con una pieza base con un saliente cilíndrico a introducirse en un orificio del mueble, la cual pieza comporta, alojado en ella, otra pieza en goma o similar, esencialmente caracterizada por- que el alojamiento en la pieza-base para la pieza de goma presenta forma de T inclinada y está practicado en la cara de la otra pieza, de la que parte el saliente cilíndrico, introduciéndose la pieza de goma en dicho alojamiento por dicha cara, accediendo el lado horizontal del repetido -- alojamiento hasta la cara vertical más exterior de la pie- za-base, y en que la pieza de goma presenta dos porciones bien diferenciadas, una en forma de T a introducir en el alojamiento de la pieza-base y otra sustancialmente per- pendicular a la anterior que cubre, al menos, todo el -- frente exterior de la pieza-base.

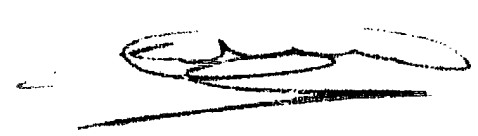
2ª.- "DISPOSICION PERFECCIONADA EN TOPES AMOR- TIGUADORES".

25
30

Todo, tal y como queda descrito en la presente Memoria, que consta de siete hojas mecanografiadas por - una sola cara, acompañada de los dibujos correspondientes.

Madrid;

-2010.1983



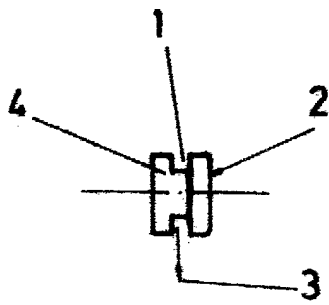


FIG: 1

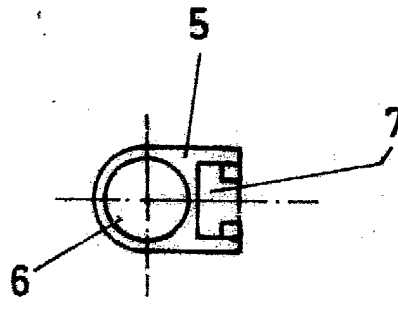


FIG: 4

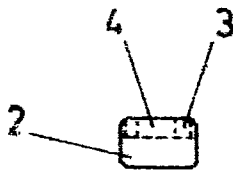


FIG: 2

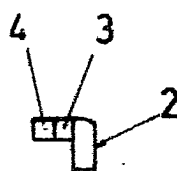


FIG: 3

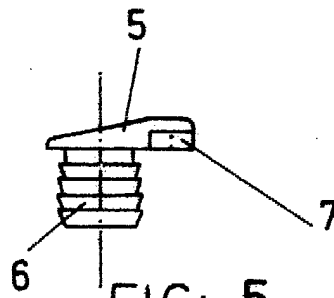


FIG: 5

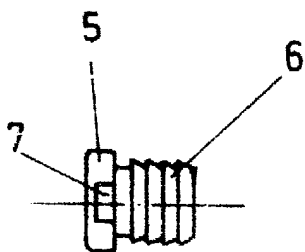


FIG: 6

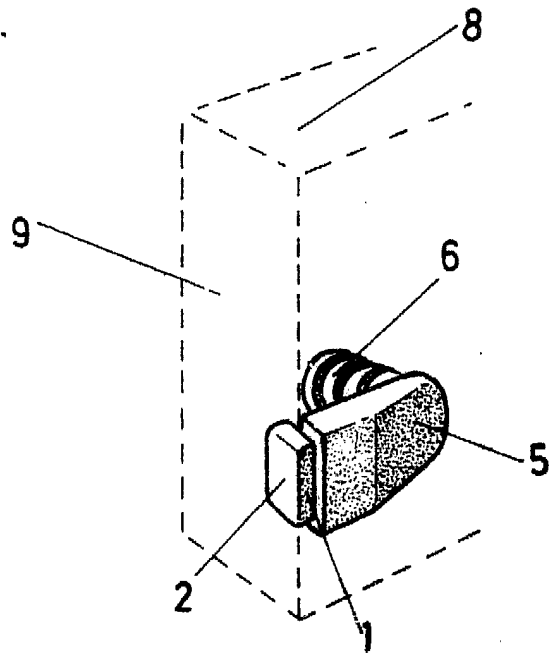


FIG: 7

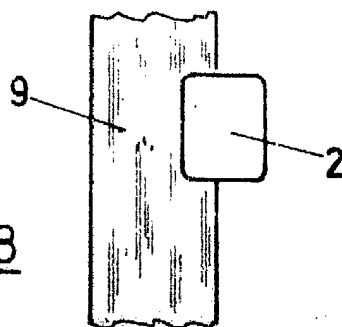


FIG: 8

-2 DIC. 1983