



274989

Memoria Descriptiva

sobre:

"Perfeccionamientos en hormas para la fabricación
de calzado de goma".

=====

Solicitante:

DON MODESTO LATORRE MARTINEZ, de nacionalidad
española, residente en Dr. Caro, 49, ELCHE, Alicante.

=====

Este invento se refiere a unos perfeccionamientos introducidos en las hormas empleadas en la fabricación, por moldeo, de calzado de goma.

En las hormas conocidas hasta ahora, la
5. parte lateral correspondiente al puente del pie o

274989



enfranque del calzado, presenta forma lisa y, por tanto, imperfecta. Esta forma lisa no es arbitraria, sino obligada, para lograr la extracción del conjunto horma-calzado a través del molde en que se encuentran.

5.

Según el presente invento, la citada horma está constituida por dos piezas que se complementan para formar un conjunto cuya parte lateral del enfranque es curva y de total similitud a la de un pie humano. Una de las citadas dos piezas adopta la forma conocida de una horma, es hueca y presenta un corte de forma irregular que comprende la parte lateral del enfranque y se extiende desde la superficie correspondiente al piso, hasta una altura notable del lateral interior del pie. El hueco que esta pieza presenta, se cierra por la otra pieza que posee la forma real del lateral del enfranque, poseyendo su perímetro idéntica forma a la del corte practicado en la pieza anteriormente descrita. Los bordes de contacto de ambas piezas se hallan biselados de tal forma, que la perteneciente al enfranque penetre en la otra con solo presionarla ligeramente.

10.

15.

20.

25.

Según lo anteriormente expuesto, el calzado moldeado poseerá una forma perfecta y, la extracción del conjunto horma-calzado, desde el interior del molde, podrá efectuarse con solo presionar ligeramente la pieza relativa al enfranque, contra el resto de la horma.

30.

A fin de asegurar una perfecta interpre-



274989

tación del invento, se adjuntan dibujos de un ejemplo de ejecución del mismo, sin carácter limitativo, en los que:

5. La figura 1, representa una vista en perspectiva del conjunto de la horma.

La figura 2, representa una vista en perspectiva de la horma desprovista de la pieza relativa al lateral del enfranque.

10. La figura 3, representa una vista en perspectiva de la citada pieza relativa al lateral del enfranque.

15. Con relación a estos dibujos, en las figuras 1 y 2, se vé la horma hueca -1- cuyo lateral se halla cortado según una línea -2- que se extiende por la zona -4- relativa al piso del pie.

20. El hueco que en la horma -1- deja este corte, es ocupado por la pieza -3- cuyo perfil -5- se ajusta perfectamente a la línea de corte -2-. Los perfiles -6- y -7- de estas piezas, están biselados de tal forma que, cuando las piezas -1- y -3- se encuentran en la posición indicada en la figura -1-, con una ligera presión que se haga sobre la pieza -3-, ésta se introduce en la -1-. De esta forma se consigue dar al calzado la forma real del enfranque, a la vez que se logra la extracción del conjunto horma-calzado del molde en que este calzado se fabrica.

25. Las nervaduras -8- que se representan en las figuras -1- y -2- y que se prolongan por la parte interior (no representada) de la pieza -3-

30.



274989

están destinadas a la sujección de este conjunto de horma con el soporte fijo al molde.

N O T A

- Descrita suficientemente la naturaleza del invento, así como la manera de realizarlo en la práctica, debe hacerse constar que las disposiciones anteriormente indicadas son susceptibles de modificaciones de detalle en cuanto no alteren su principio fundamental, y siendo lo que constituye la esencia del referido invento y por lo que se solicita Patente de Invención por 20 años en España : " PERFECCIONAMIENTOS EN FORMAS PARA LA FABRICACION DE CALZADO DE GOMA ", caracterizándose por lo siguiente:
5. 1ª.- Perfeccionamientos en hormas para la fabricación de calzado de goma, caracterizados por comprender una horma hueca en la que se ha practicado un corte que comprende la zona lateral del enfranque y una porción de la superficie del
10. piso.
15. 2ª.- Perfeccionamientos, según lo especificado en la reivindicación anterior, caracterizados porque el hueco que deja el corte practicado es ocupado por una pieza que, adoptando la forma
20. real de la parte lateral del enfranque de un pie, encaja exactamente a todo lo largo de la línea de
25. corte.
30. 3ª.- Perfeccionamientos, según lo especificado en las reivindicaciones anteriores, caracterizados porque las superficies de contacto entre



274989

las dos piezas que, en conjunto, constituyen la horma, están biseladas de tal forma que la que constituye la parte lateral del enfranque pueda penetrar en el interior de la otra, al ejercerse sobre ella una ligera presión.

5.

4ª.- Perfeccionamientos, según lo especificado en las reivindicaciones anteriores, caracterizados porque proporcionan al calzado una forma perfecta en el lateral del enfranque, a la vez que permiten la salida al conjunto horma-calzado, a través del molde.

10.

5ª.- "Perfeccionamientos en hormas para la fabricación de calzado de goma", tal y como queda substancialmente descrito en la presente memoria e ilustrado con los dibujos que se acompañan.

15.

Esta memoria consta de cinco hojas escritas a máquina por una sola cara.

Madrid,

DON MODESTO LATORRE MARTINEZ.

J. GÓMEZ ACEBO Y MODEY
P. E.

274989

FIG. 1

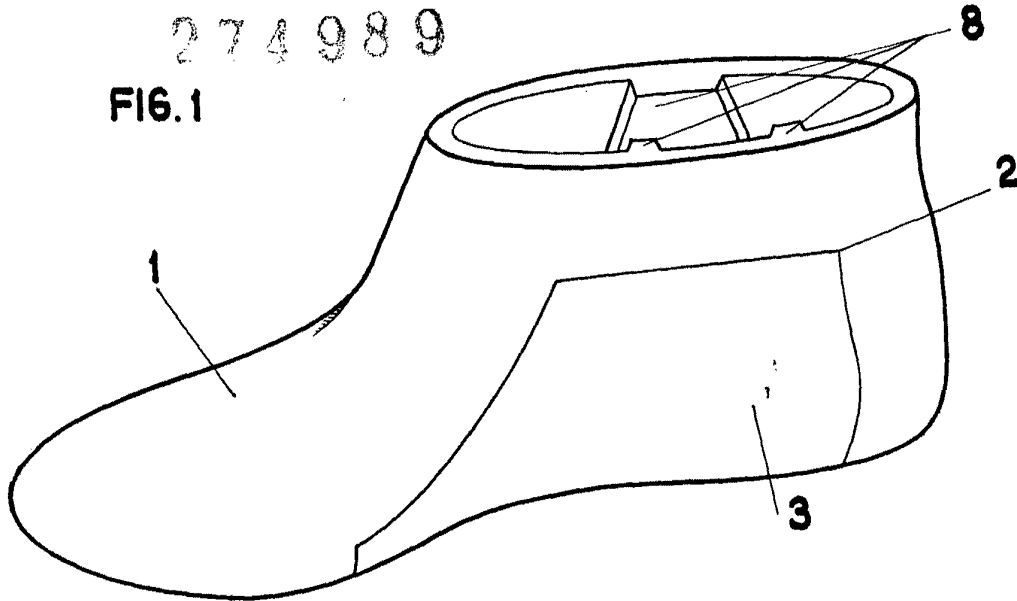


FIG. 2

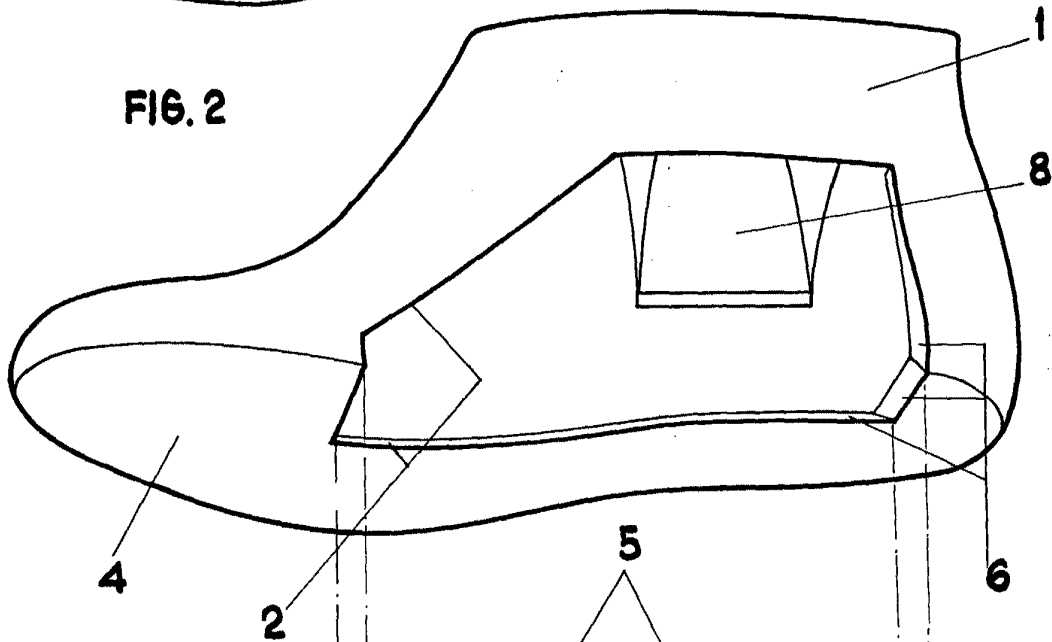


FIG. 3.



ESCALA VARIABLE
MADRID DE 1962.
MODESTO LATORRE MARTINEZ.

J. GÓMEZ

