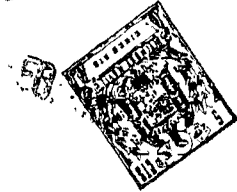


PATENTE DE INTRODUCCION

Votre dossier 3187-A.

274986



Memoria Descriptiva

sobre:

" Perfeccionamientos en válvulas de doble retención ".

=====

Solicitante:

BENDIX-WESTINGHOUSE AUTOMOTIVE AIR BRAKE COMPANY,
entidad norteamericana, residente en 901 Cleveland
Street, Elyria, Ohio. EE.UU. de A.

=====

Este invento se refiere a válvulas de retención, y más especialmente, a una válvula doble de retención del tipo de lanzadera.

La figura 1 es una vista en alzado de la
5. válvula de este invento, y



La figura 2, es una vista en corte por la línea 2-2 de la figura 1.

- La válvula de retención a que este invento se refiere comprende un cuerpo 10 constituido por una parte central 12 con un taladro axial o cámara 14 en su interior, conectada a un paso de salida 16 lateralmente prolongado y dispuesto centralmente. Conectados al cuerpo central 12 por ejemplo por un par de pernos alargados 15 prolongados a través de aberturas alineadas de pestañas apropiadas, se disponen un par de elementos extremos 18, 20 cada uno provisto de un paso de entrada 22, 24. Sujetos entre los extremos opuestos del cuerpo central 12 y de los elementos extremos respectivos 18, 20 se disponen un par de arandelas elásticas 26, 28 provistas de aberturas centrales que coinciden con los pasos de entrada. Alrededor de estas aberturas, existen bordes anulares prolongados hacia el interior 30, 32 que están preparados para ajustarse en forma de cierre por las caras opuestas de cierre de un elemento 34 de válvula de lanzadera, alojado a deslizamiento en la cámara axial 14, que convenientemente tiene un revestimiento 36 de metal antifricción.
- En funcionamiento, cuando la presión del fluido en uno de los pasos de entrada es superior a la presión en el otro paso de entrada, la válvula de lanzadera se desplaza por la presión superior, al ajuste de cierre con el borde que rodea el paso de menor presión. Esta acción sirve para conectar



- el paso de mayor presión con el paso 16, a la vez que se desconecta éste del paso de menor presión. Cuando la presión en este último paso excede de la presión en el primer paso, la válvula de lanzadera
5. se desplaza al extremo opuesto de la cámara 14 de tal modo que el paso de salida están en este caso conectado con el segundo paso y desconectado del primero.

N O T A

10. Descrita suficientemente la naturaleza del invento así como la manera de realizarlo en la práctica, debe hacerse constar que las disposiciones anteriormente indicadas son susceptibles de modificaciones de detalle en cuanto no alteren
15. su principio fundamental, siendo lo que constituye la esencia del referido invento y por lo que se solicita patente de introducción por 10 años en España: a "PERFECCIONAMIENTOS EN VALVULAS DE DOBLE RETENCION"; caracterizándose por lo siguiente:
20. 1º.- Perfeccionamientos en valvulas de doble retención, caracterizado por comprender un cuerpo con una cámara axil en su interior, un par de pasos de entrada axilmente alineados y lateralmente dispuestos, un paso de salida conectado con dicha cámara entre
25. los pasos de entrada, un par de empaquetaduras adyacentes a los pasos de entrada; un borde anular de cierre prolongado hacia el interior en las empaquetaduras que rodean los pasos de entrada respectivos; un elemento de válvula de lanzadera, de doble
30. acción alojado a deslizamiento en la cámara axil y



que tiene caras de cierre opuestas preparadas para ajustarse para la obturación en los bordes de cierre respectivos, cuando dicho elemento se desplaza hacia uno u otro de ellos por la presión del fluido

5. en uno de los pasos de entrada, que sea superior a la presión en el otro paso, por cuyo medio el primer paso de entrada se conecta con el paso de salida, a la vez que éste se desconecta del segundo paso de entrada.

10. 2ª.- Perfeccionamientos en válvulas de doble retención; tal y como queda sustancialmente descrito en la presente memoria e ilustrado en los adjuntos dibujos.

15. Esta memoria consta de cuatro hojas escritas a máquina por una sola cara.

Madrid,

BENDIX-WESTINGHOUSE AUTOMOTIVE AIR BRAKE COMPANY.

J. GOMEZ ACEBO Y MODET

ESCALA VARIANTE

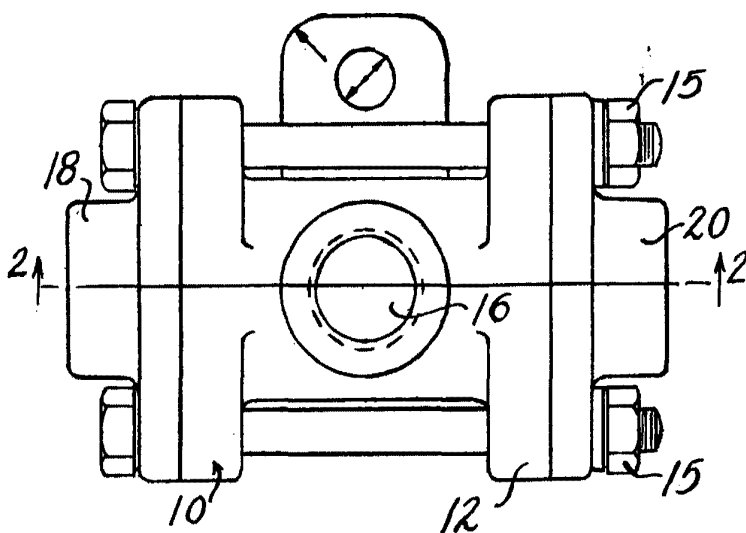


Fig. 1.

274986

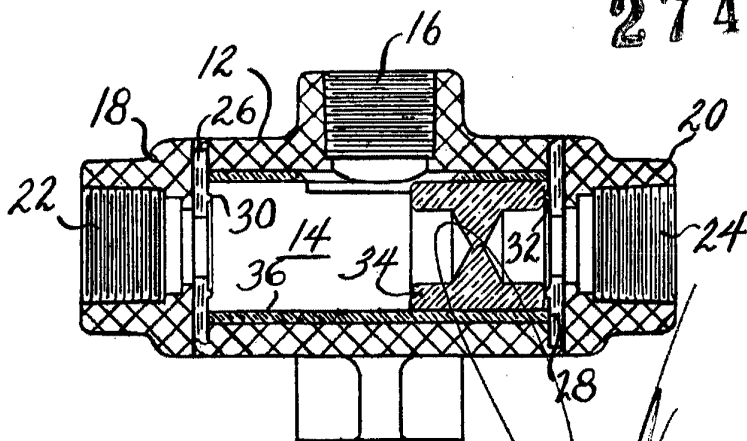


Fig. 2.

rid,

