



274 945

274 945

- 1 -

M E M O R I A   D E S C R I P T I V A

que se acompaña

a la solicitud de

una PATENTE DE INTRODUCCION, por diez años en  
España, a favor de DON FRANCISCO BARCELO MOLLA,  
residente en ELDA (Alicante) residente en ELDA  
(Alicante) General Dávila, 9,

por:

"UNA MAQUINA PERFECCIONADA PARA EL DESBARBADO  
DE ARTICULOS CONFECCIONADOS CON MATERIALES  
PLASTICOS, GOMA, CUERO Y SIMILARES".

- o - o - o -



- 2 - 274845

El presente registro de Patente de Introducción,  
conciérne como su enunciado indica a una máquina perfec-  
cionada para desbarbado de artículos confeccionados con  
materiales plásticos, goma, cuero y similares, de acuer-  
do con la descripción detallada que de la misma se rea-  
liza, debiendo interpretarse siempre este concepto en su  
más amplio sentido y nunca en limitativo.

Este resultado industrial mejora notablemente todo  
cuanto sobre el particular se conoce y utiliza actual-  
mente, tanto por su capacidad de trabajo, como por fun-  
cionamiento, resistencia, duración y economía.

La finalidad de la Patente es proteger una máquina  
apta para recortar las rebabas que se presentan en los bor-  
des así como en las uniones de cualquier artículo de go-  
ma troquelada o vulcanizada, y asimismo de cuero, pieles  
o material plástico de naturaleza apropiada.

La esencialidad de ésta máquina cuyo registro se pre-  
coniza, es sustituir la elaboración manual verificada con  
el uso de tijeras corrientes, que obran poco a poco a lo  
largo de todo el contorno del objeto troquelado y cortan  
las rebabas, a fin de presentar el objeto libre de toda  
prominencia superflua y antiestética. La operación manual  
que se ha descrito, lleva consigo notables inconvenien-  
tes entre los cuales se destacan la inexactitud de la  
ejecución y la escasa productividad diaria, por lo que  
el objeto de la presente patente es suministrar una má-  
quina que realice las operaciones mencionadas de forma  
esencialmente mecánica, con avance manual de la pieza en  
elaboración para obtener un rendimiento productivo sensi-  
blemente mejorado junto a una perfecta ejecución de los



- 3 - 274945

objetos ya mencionados y de otros eventuales objetos para los cuales resulta asimismo útil esta máquina para obtener un mejor resultado industrial.

35 En sus líneas esenciales la máquina de este invento, comprende un medio cortante, representado por dos hojas cortantes y órganos aptos para dar un movimiento de vaiven a una de estas hojas cortantes, siendo los citados órganos derivados de un manantial de energía mecánica representada preferentemente por un motor eléctrico.

40 Ateniéndose a una preferente actuación, los órganos preparados para el movimiento están representados esencialmente por una barra en forma de cola de milano que retira el movimiento mediante un árbol de cabeza excéntrica sobre el cual va insertado un cojinete a bolas.

45 Para mejor comprensión de éste objeto, se adjunta a la presente Memoria Descriptiva, una hoja de planos, en la que a título de ejemplo se representan todas y cada una de las partes que lo forman y relación que guardan entre si.

50 En la citada hoja de dibujos se aprecian las siguientes referencias:

FIGURA PRIMERA.- Representa una vista desde arriba que presenta la posición de la barra de cola del milano -9- entre las dos guías -1- y -2-.

55 FIGURA SEGUNDA.- Muestra la máquina en vista lateral. En la misma figura y refiriéndose a las dos guías -1- y -2- fijadas al cuerpo de la máquina encierran entre ellas, mediante dos planos inclinados, una barra de cola de milano -9-, a la que en la figura 1ª, va fijado rigidamente un porahojas -11-, sobre el cual y con la misma rigidez  
60 va fijada la hoja -18- con mordaza a tornillo -19-.



- 4 -

274945

Delante de la hoja -18- y unida a ella va colocada de modo graduable una guía -17- montada sobre un taquito -14- y el conjunto montado sobre una varilla -13- fijada al cuerpo de la máquina.

65 La hoja -18- en su movimiento de bajada encuentra el filo de la hoja fija -21- y sobrepasandolo efectua el corte del material interpuesto. El movimiento de vaiven de la barra portahojas se efectúa por el deslizamiento de un cojinete, fijado a un árbol excentrico y que gira en  
70 una ranura de la barra -9- en la figura 2ª. De este modo, el cojinete -A- transforma el movimiento rotatorio en movimiento lineal de vaivén.

Mediante el tornillo -25- la pieza -24- se puede regular a voluntad de arriba hacia abajo y viciversa de manera que se puede hacer encontrar el filo de la hoja -21- con el de la hoja -18-. La hoja movable -18- va adosada en adherencia continua con el plano de la hoja -21- de manera que no permite durante el trabajo una pérdida de contacto.  
75

80 De ese modo se garantiza una continuidad operatoria durante el trabajo.

La pieza -P- interpuesta para recortar, se hace avanzar paralelamente a la parte llana de la hoja -18- como indica la figura 2ª.

85 Hecha la descripción precedente, es preciso añadir que los detalles de realización de la idea expuesta, pueden variar sin que por ello cambie la esencia de la invención, que es la que se desprende de los párrafos que anteceden y se reivindica en la siguiente

90

N O T A



- 5 -

274345

95

1ª.- UNA MAQUINA PERFECCIONADA PARA EL DESBARBADO DE ARTICULOS CONFECCIONADOS CON MATERIALES PLASTICOS, GOMA, CUERO Y SIMILARES, caracterizada esencialmente por comprender dos guias fijadas al cuerpo de la máquina, que presentan entre las mismas, mediante la disposición de dos planos inclinados, una barra configurada con la cola de milano, en la que va fijada en forma rígida un portahojas, sobre el cual y asimismo rígido, va adaptada una hoja dotada de mordaza acondicionada por medio de tornillo.

100

105

2ª.- UNA MAQUINA PERFECCIONADA PARA EL DESBARBADO DE ARTICULOS CONFECCIONADOS CON MATERIALES PLASTICOS, GOMA, CUERO Y SIMILARES, según la anterior reivindicación, caracterizado esencialmente porque en la parte interior de dicha hoja y unida a ella, va situada en forma graduable, una guia montada sobre un taco y el conjunto va acoplado sobre una varilla fijada al cuerpo de la propia máquina.

110

115

3ª.- UNA MAQUINA PERFECCIONADA PARA EL DESBARBADO DE ARTICULOS CONFECCIONADOS CON MATERIALES PLASTICOS, GOMA, CUERO Y SIMILARES, caracterizado porque la mencionada hoja está dotada de movimiento y en su descenso coincide con el filo de la hoja fija y sobrepasandola realiza el corte del material interpuesto, produciendose el movimiento de vaivén de la barra portahojas, por deslizamiento de un cojinete fijado a un árbol excéntrico y que gira en una ranura de la barra correspondiente, y de esta forma el cojinete transforma el movimiento rotatorio en desplazamiento lineal de vaivén.

120

4ª.- UNA MAQUINA PERFECCIONADA PARA EL DESBARBADO



- 6 -

274945

125 DE ARTICULOS CONFECCIONADOS CON MATERIALES PLASTICOS,  
GOMA, CUERO Y SIMILARES, caracterizado por comprender un  
tornillo que regula a voluntad en forma ascendente des-  
cendente a una pieza preestablecida en forma tal que se  
haga coincidir el filo de dos hojas solidarias, yendo la  
hoja móvil adosada en forma permanente con el plano de  
la hoja opuesta asegurando dicho contacto, estando previs-  
to que la pieza interpuesta para recortar, avance parale-  
lamente a la zona lisa de la hoja móvil.

130 5ª.- "UNA MAQUINA PERFECCIONADA PARA EL DESBARBADO  
DE ARTICULOS CONFECCIONADOS CON MATERIALES PLASTICOS,  
GOMA, CUERO Y SIMILARES".

Todo ello conforme queda descrito en la presente Me-  
moria que consta de seis (6) páginas mecanografiadas y di-  
bujos que se acompañan.

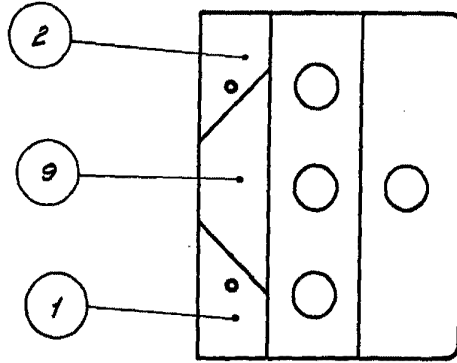
Madrid, 24 de Febrero de 1962

JOSE LAHIDALGA

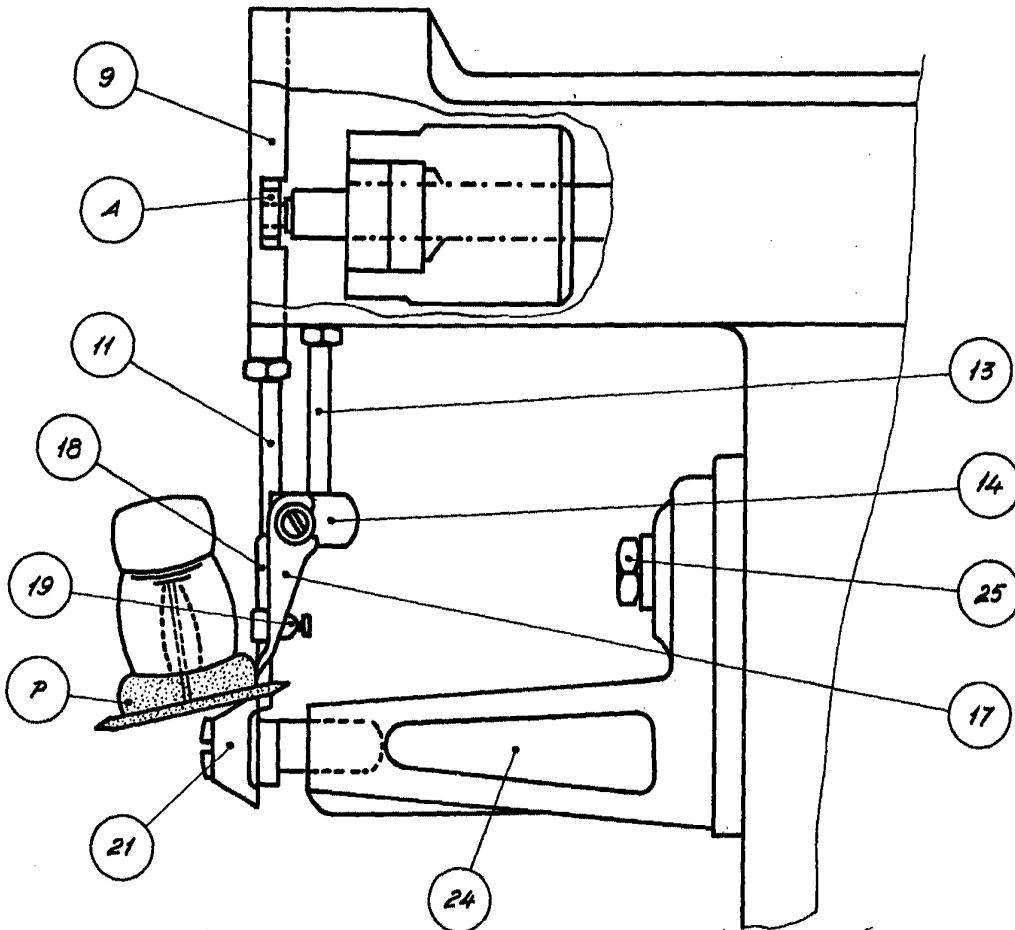


**FIG. 1ª**

274945



**FIG. 2ª**



MADRID, 24 de Febrero de 1962

JOSE L. M. FALGA

*Jose L. Falga*

ESCALA VARIABLE