

(19) ES	(21) NUMERO 274903	(18) Y
(22)	FECHA DE PRESENTACION 11 OCT. 1983	



ESPAÑA

MODELO DE UTILIDAD

16 FEB. 1984

(30) PRIORIDADES:	(32) FECHA	(33) PAIS
(31) NUMERO		

(47) FECHA DE PUBLICIDAD	(51) CLASIFICACION INTERNACIONAL A43 B 7/00
--------------------------	---

(54) TITULO DE LA INVENCIÓN

"PIEZA ANATOMICA FUNCIONAL APLICABLE A CALZADOS DE TODO TIPO".

(71) SOLICITANTE (S)

DON FRANCISCO VARA LACASTA

DOMICILIO DEL SOLICITANTE

MADRID, Doctor Esquerdo, 96.

(72) INVENTOR (ES)

(73) TITULAR (ES)

(74) REPRESENTANTE

VICENTE MORILLAS GOMEZ. (M. U. 2.730, A-R).

Se trata de una pieza anatómica funcional especialmente concebida para incorporación a cualquier tipo de calzado y, en especial, orientada a calzados para conductores de vehículos, con la cual se consigue un calzado que permite al conductor un mayor rendimiento operativo y descanso físico así como un mejor empleo en el manejo y uso específico de los pedales de mando del automóvil.

Los actuales zapatos y calzado en general, presentan una estructura muy poco funcional para el conductor de vehículos, dado que su forma y configuración externa no facilita el cómodo uso y empleo de los pedales de mando de coches, lo cual se traduce en una conducción pesada, incómoda y muchas veces peligrosa por el simple hecho del propio cansancio del conductor y porque en ocasiones existen malos acoplamientos de la planta del zapato sobre la base del pedal al no existir el suficiente agarre o rozamientos entre ambas superficies de contacto.

La invención que se propugna consiste en una pieza funcional que se incorpora al calzado y que se materializa en un tacón anatómico definido por dos zonas perfectamente diferenciadas, las cuales comprenden el tacón propiamente dicho y un tramo posterior en función de talón. La configuración de la pieza es semiovalada y por la parte exterior anterior presenta una pluralidad de elementos antideslizantes, mientras que por la parte interior, de encaramiento con la planta del calzado,

dispone de topes-guías que sirven de medios de encaje y acoplamiento funcional que facilitan un perfecto y correcto acople de la pieza con la base del calzado al cual se le practican alojamientos receptores de dichos medios de encaje.

5.- Para una mejor comprensión de cuanto antecede, se acompañan dibujos en los que se representa esquemáticamente la invención que a continuación y con referencia a los mismos se describe detalladamente.

En dichos dibujos:

10.- Las figuras 1 y 2 corresponden a dos tipos de calzado distinto, en los cuales se aprecia la aplicación de la pieza anatómica.

Las figuras 3 y 4, muestran la pieza anatómica, vista por la parte exterior e interior respectivamente.

15.- La figura 5 es una vista en alzado longitudinal de la pieza objeto de la presente Memoria.

Finalmente, la figura 6, ilustra la planta de un calzado al objeto de poder visualizar los alojamientos previstos para recepción de los medios de encaje de la pieza anatómica.

20.- De acuerdo con las figuras que se representan a título de ejemplo ilustrativo no limitativo, la pieza en cuestión presenta preferentemente configuración semiovalada y en la misma destacan dos zonas perfectamente diferenciadas, el tacón propiamente dicho 1 y un tramo posterior 2 que sirve de talón con-

25.- juntado. Por la parte exterior de la zona denominada tacón, destaca una pluralidad de elementos antideslizantes 3, mientras que por la parte interior existen topes-guías 4 que sirven de medios de encaje y acoplamiento funcional en colaboración con alojamientos 5, realizados en la planta del calzado 6.

30.- El calzado puede ser tipo bota 7, mocasín 8 o de cual-

quiera otra configuración estructural impuesta por la moda o gusto del usuario.

Es obvio, que el formato y disposición funcional de la pieza anatómica, incorporada a un calzado cualquiera, proporciona al mismo un complemento operativo que se traduce, especialmente para el conductor de vehículos, en un mejor acople y aplicación del pie sobre los pedales de mando de automóvil, en beneficio de una cómoda y descansada conducción del coche y un más seguro manejo de los mismos.

- 5.-
- 10.-
- 15.-

Descrita suficientemente la naturaleza y alcance de la presente invención, así como una forma preferida de poderla llevar a la práctica, se hace constar que en la misma podrán ser variables los materiales, formas, dimensiones y, en general, todos aquellos detalles accesorios y secundarios que no alteren, cambien ni modifiquen la esencialidad que se propone.

Los términos en que queda redactada esta Memoria son ciertos y fiel reflejo del objeto descrito, debiéndose interpretar en su sentido más amplio y nunca con criterio de carácter restrictivo.



REIVINDICACIONES

.....

- 12.- Pieza anatómica funcional aplicable a calzados de todo tipo, caracterizada por adoptar forma preferentemente semiovalada en la que destacan dos zonas perfectamente diferenciadas, las cuales comprenden el tacón y un tramo posterior que sirve y oficia de talón conjuntado del calzado, a la vez que en dicha pieza, en la zona denominada tacón, existe una pluralidad de medios antideslizantes situados en la parte exterior de la misma, mientras que interiormente dispone de topes-guías que sirven de elementos de encaje y acoplamiento funcional en colaboración con alojamientos, realizados en la planta del calzado, que facilitan un perfecto y correcto acople de la pieza con la base del calzado en el encaramiento de ambas superficies de yuxtaposición y contacto.
- 5.-
- 10.-
- 15.- 2a.- "PIEZA ANATOMICA FUNCIONAL APLICABLE A CALZADOS DE TODO TIPO".

Madrid,

11 OCT. 1983

A large, stylized handwritten signature or scribble is written over the date stamp and extends downwards and to the left.

FIG. 1

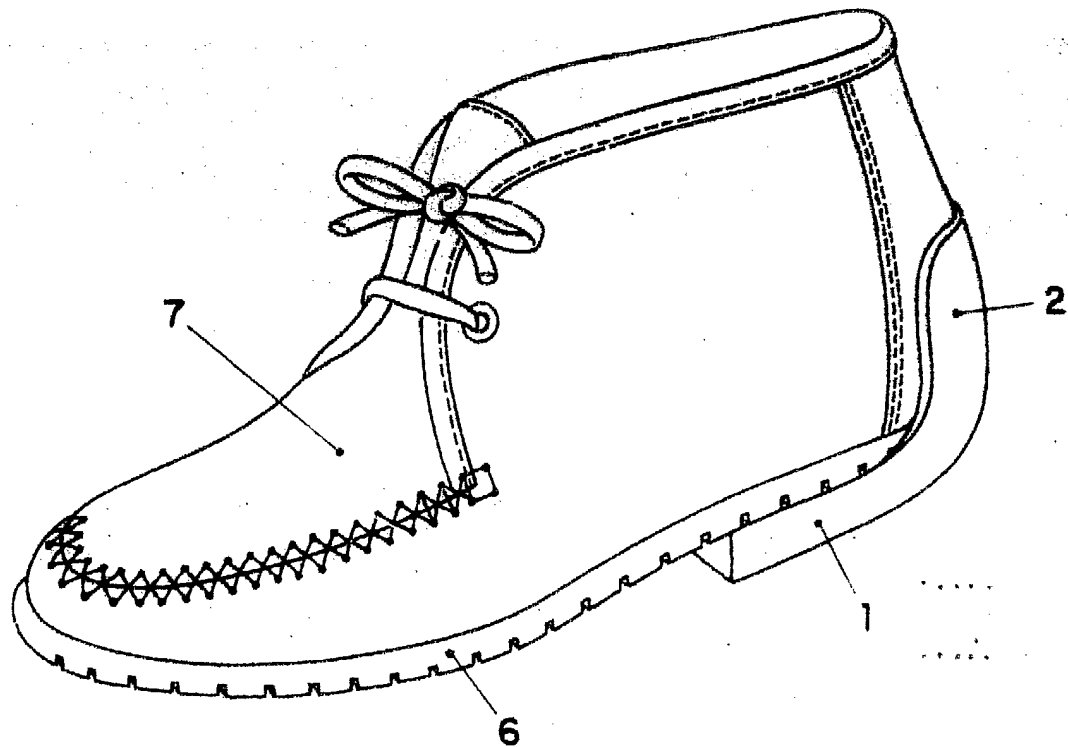


FIG. 3

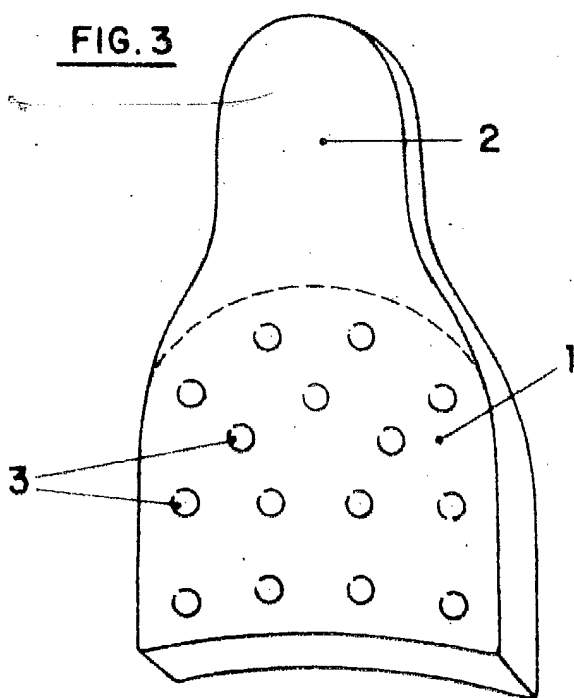


FIG. 4

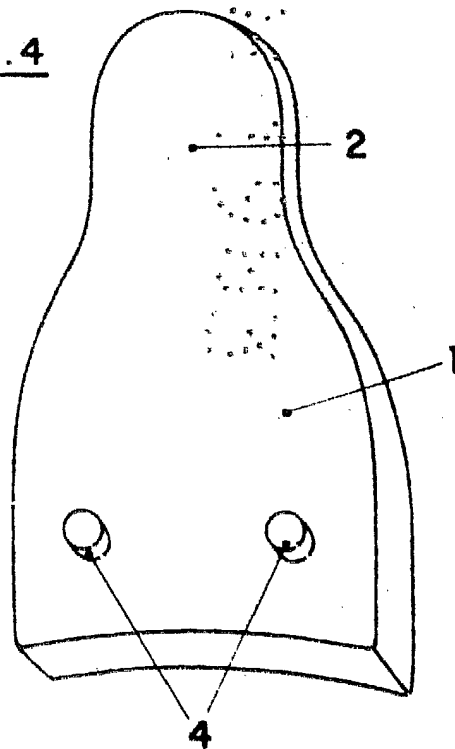


FIG. 2

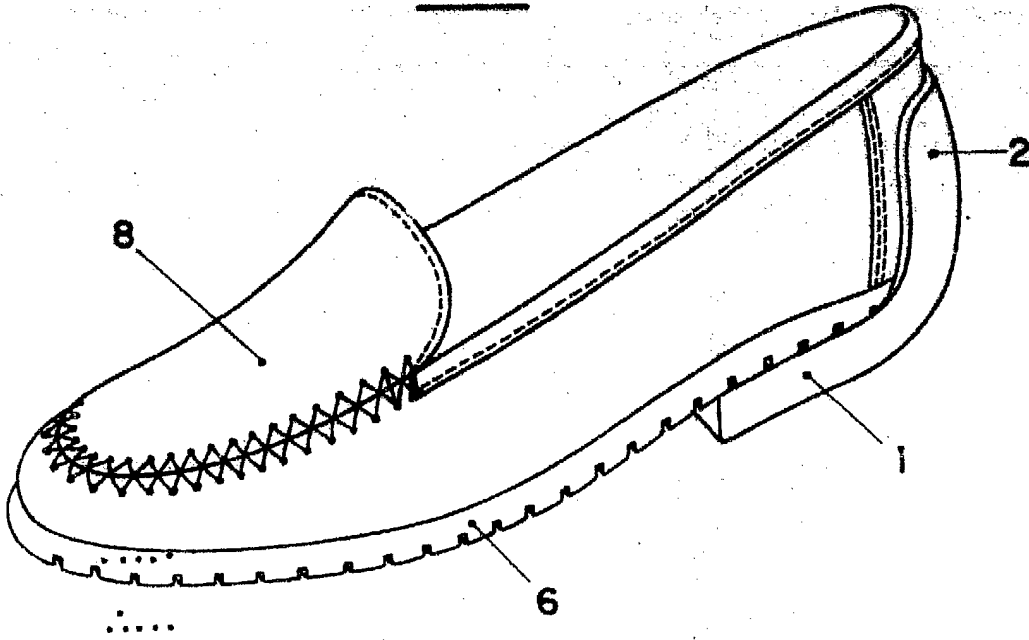


FIG. 5

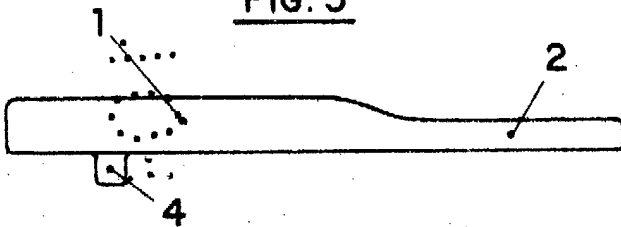
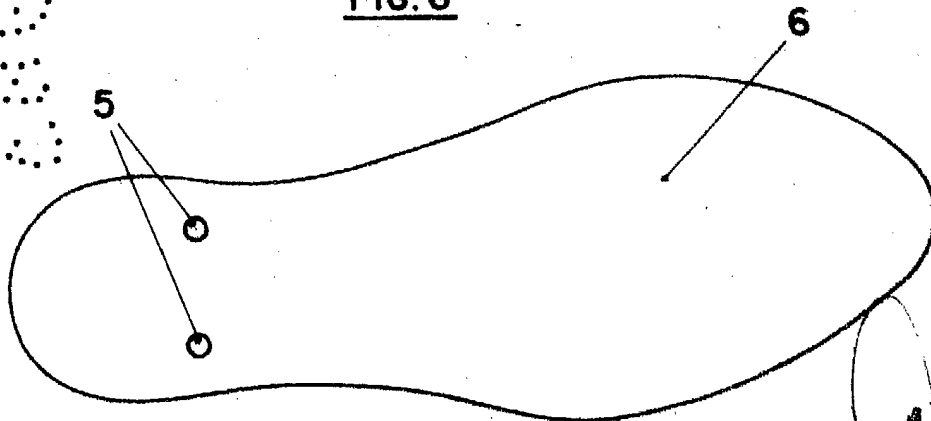


FIG. 6



MADRID, 11 OCT. 1983
P.A.

[Handwritten signature]