



274 762

274 762

PATENTE DE INTRODUCCION

por 10 años

por "UNAS MEJORAS EN LA FABRICACION DE CONMUTADORES ELEC
TRICOS", a favor de EGATEM, S.A., de nacionalidad espa-
ñola, domiciliada en Granollers, Corró, 36.

=====

MEMORIA DESCRIPTIVA

Esta Patente de introducción se refiere a unas mejo
ras introducidas en la fabricación de conmutadores eléc
tricos, especialmente aplicables a máquinas herramientas
y similares. Dichas mejoras aportan notables ventajas
5 económicas y de funcionamiento sobre lo actualmente co-
nocido, especialmente en lo que se refiere a la facilidad
de montaje del conmutador y a la simplicidad de los órga
nos constituyentes del mismo. También es muy interesante
para el buen funcionamiento del conmutador, la elevada



274762

velocidad de ruptura de contactos que se obtiene como resultado de las presentes mejoras.

Esencialmente estriban estas mejoras, en constituir el elemento motriz del contacto móvil a base de un puente oscilante que tiene una posición de equilibrio inestable entre dos bornes fijos, entre los que establece la conmutación. El equilibrio inestable del puente portador del contacto móvil, se consigue por la acción de una pequeña palanca o lengüeta elástica que se hace solidaria de dicho puente y que por el otro extremo se inserta en una abertura adecuada de una pequeña pieza laminar intermedia, la cual es arqueada y se apoya por el otro lado, en un pequeño saliente del puente portador del contacto móvil. Debe hacerse notar que la separación existente entre las aberturas de inserción de la pieza arqueada laminar, es mayor que la separación existente entre los pequeños salientes entre los que se monta, lo que produce la separación de la lengüeta elástica y el puente intermedio, de modo que éste último quede en contacto sobre una u otra de las laminillas paralelas que constituyen los contactos fijos, siendo muy rápido el paso de una posición a otra de dicho puente por acción de un pulsador alojado en la envolvente del conmutador y que actúa directamente sobre la lengüeta elástica mencionada.

Para su mejor comprensión, se adjunta, a título de ejemplo, un dibujo explicativo de las presentes mejoras.

La figura 1 es una sección completa de un conmutador dotado de estas mejoras.

La figura 2 es una sección transversal del mismo según la línea de corte A-A.

La figura 3 es una vista en planta del conmutador con

274762



la tapa separada.

La figura 4 es una vista en alzado del conmutador.

Según tales figuras, las presentes mejoras estriban esencialmente en constituir el dispositivo de accionamiento del contacto móvil, a base de un puente laminar flexible -1-, el cual queda fijado por un extremo a un borne de conexión -2- que sobresale inferiormente de la caja -3- del conmutador. Dicho puente posee una amplia abertura intermedia así como unas pestañas laterales -4- y -5- para dar mayor rigidez. Asimismo posee dicho puente en un extremo, un contacto -6- destinado a oscilar entre dos contactos fijos.

El puente -1- adopta equilibrio inestable entre los dos contactos fijos, lo que se consigue por medio de una lengüeta elástica plana -7-, fijada por un extremo al propio terminal -2-, levantándose hacia arriba y poseyendo un pequeño saliente -8- que se introduce en una abertura de una pieza laminar intermedia -9-, la cual es curva da y se monta por el otro extremo y mediante una abertura análoga, sobre un pequeño saliente que posee el puente -1- en una zona adyacente al contacto -6-.

Es esencial que la separación existente entre las aberturas de montaje de la pieza -9-, sea mayor que la separación entre los salientes entre los que se monta, lo cual se traduce en el equilibrio inestable del contacto móvil y en su coincidencia sobre uno u otro de los fijos según la posición de un pulsador de accionamiento -10- montado en la tapa -11- que cierra superiormente la caja -3-.

Los contactos fijos quedan constituidos por las laminillas -12- y -13-, las cuales se hallan conectadas a sendos bornes -14- y -15- que sobresalen por la parte poste

274762



rior de la caja -3-. Dichas laminillas quedan dispuestas paralelamente entre sí y una a cada lado del contacto móvil -6-.

5 El accionamiento del conmutador se puede hacer de múltiples formas combinando al mismo con el funcionamiento de una máquina o aparato. Para ello se dispone una placa -16- montada en uno de los laterales de la caja -3- y fijada a la misma con intermedio de una placa aislante -17-. De la parte superior de la pieza laminar
10 -16-, se prolonga una palanca -18- que discurre paralelamente a la tapa del conmutador y que establece contacto con el extremo del pulsador -10-. Dicha palanca -18- posee un rodillo extremo -19- para facilitar su accionamiento.

15 Como es evidente, el accionamiento del contacto móvil previsto en la Patente, podrá ser variable dentro de una amplia gama de detalles constructivos, teniendo siempre en común el accionamiento directo del pulsador -10-.

20 Todo cuanto no afecte, altere, cambie o modifique la esencia de las mejoras descritas, será variable a los efectos de la actual Patente.

N O T A.

Se reivindica como objeto de esta Patente de introducción:

25 1.- Unas mejoras en la fabricación de conmutadores eléctricos, caracterizadas esencialmente por constituirse el dispositivo motriz del contacto móvil, a base de un puente laminar elástico, fijo por un extremo a un borne de conexión que atraviesa la caja del conmutador y cuyo puente posee una amplia abertura intermedia y lleva montado
30 en su extremo el contacto móvil, adoptando equilibrio ines



274762

table gracias a la acción de una pieza arqueada interme
dia, dotada de sendas aberturas en sus extremos y que se
monta mediante dichas aberturas, en un saliente del pro-
pio puente y en otro de una lengüeta elástica fijada por
5 su extremo y de un modo común, con el puente portador del
contacto móvil.

2.- Las propias mejoras de la reivindicación anterior,
caracterizadas esencialmente porque el contacto móvil que
da dispuesto entre dos laminillas paralelas montadas en
10 la caja del interruptor, quedando fijada cada una de ellas
a un borne de conexión que atraviesa la propia caja.

3.- La propias mejoras de las reivindicaciones anteriores,
caracterizadas esencialmente porque la tapa del conmuta-
dor es portadora de un pulsador que actúa sobre la lengüe
15 ta elástica conectada al puente intermedio y cuyo pulsa-
dor recibe a su vez en el extremo que sobresale de la ta
pa, la acción directa de una palanca de accionamiento mon
tada en la caja del conmutador.

Sean cuales fueren las circunstancias que concurren
20 en la esencialidad definida en las anteriores reivindica
ciones de la presente Patente de introducción, cuyo obje
to es:

4.- "UNAS MEJORAS EN LA FABRICACION DE CONMUTADORES ELEC
TRICOS".

25 Consta la presente memoria de cinco hojas foliadas,
mecanografiadas por una sola cara y del dibujo adjunto.

Barcelona, seis de febrero de mil novecientos sesenta
y dos.

P.A. de EGATEM, S.A.,

273750

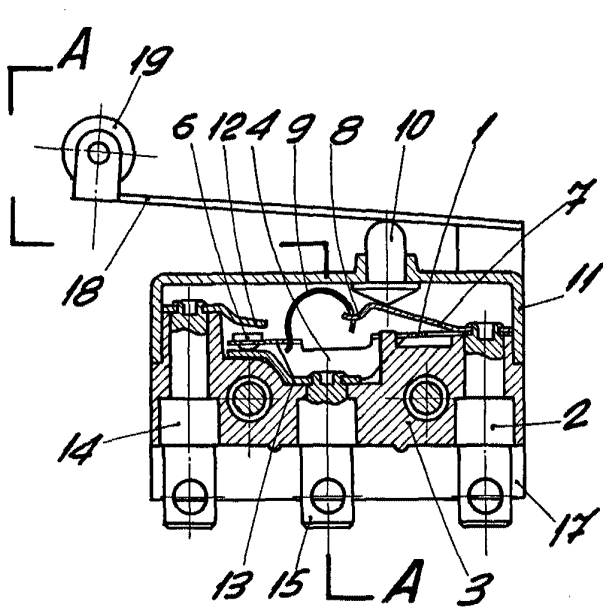


Fig. 1

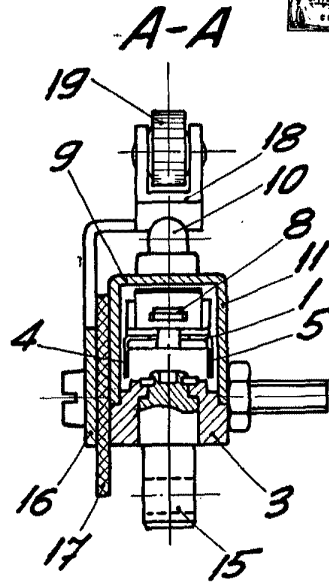


Fig. 2

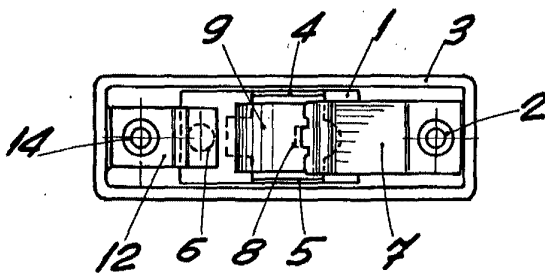


Fig. 3

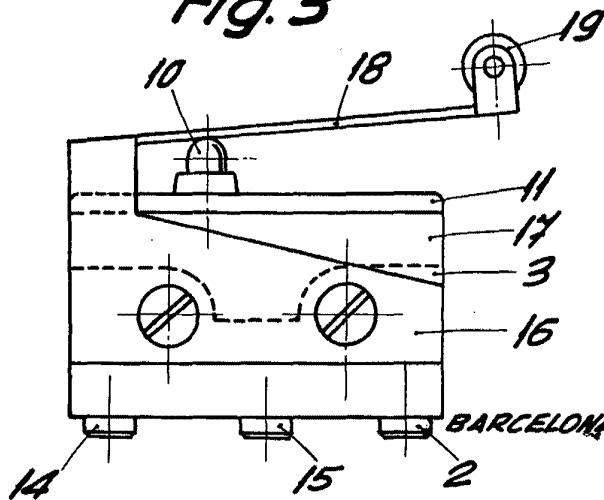


Fig. 4

BARCELONA, 6 FEBRERO DE 1962

ESCALA VARIABLE