



274 736

MEMORIA DESCRIPTIVA

DE UNA PATENTE DE INTRODUCCION, POR DIEZ AÑOS EN ESPAÑA, A FAVOR DE ETABLISSEMENTS G.PEPIN FILS AINE y SOCIETE DU FILTRE GASQUET, DE NACIONALIDAD FRANCESA, RESIDENTE EN 110 Rue Notre-Dame- BORDEAUX (Francia)

s o b r e:

"PERFECCIONAMIENTOS INTRODUCIDOS EN LOS GRIFOS DE CÁMARA Y LLAVE".-

=====

Tiene por objeto grifos de cámara y llave, en el cual la cámara está en comunicación con uno o varios racores dispuestos tangencialmente con respecto a dicha cámara.

Tal disposición permite realizar grifos de varias vías
5.- aunque la cámara y la llave no tengan más que un solo canal. Permite igualmente montar tuberías sin codos ni soldaduras.

Estos grifos se pueden ajustar de suerte que las vías tangenciales estén dispuestas en la proximidad de la vía central: Esta disposición hace posible el vaciar por completo
10.- el grifo.

Un grifo así formado permite vaciar por completo las



274733

tuberías lo que tiene particular importancia cuando se trata de manejar líquidos de diversas clases y se debe evitar que se mezclen, como por ejemplo cuando se trata de vinos tintos y blancos. Además, evitando todo depósito de líquido, no se corre el riesgo de contaminaciones que son particularmente graves, en particular en el caso de líquidos alimenticios tales como los vinos.

A continuación se describen a título de ejemplos no limitativos algunas formas de realización de grifos según la invención.

En esta descripción se hace referencia a los dibujos adjuntos que representan:

- La Figura 1ª una vista en sección axial longitudinal de un grifo distribuidor de vías tangenciales según la invención;
- 15.- La Figura 2ª es una vista en sección transversal con relación a la figura 1ª;
- Las figuras 3ª y 4ª, son vistas en sección axial longitudinal y transversal respectivamente, que presentan una disposición según la invención que permite el vaciamiento total;
- 20.- Las figuras 5ª y 6ª son unas vistas en sección axial longitudinal y transversal respectivamente de una versión de un grifo de acuerdo con la invención, de catar rasuras.

El grifo representado en las figuras de 1ª a 4ª lleva una cámara (1) y una llave (2), ésta última es hueca y está provista de un orificio (3) que puede coincidir con las aberturas (4 ó 4a) que tiene la cámara.

Sobre el cuerpo de la cámara (1) fundidos a ésta última hay dos conductos (5-5a) paralelos y tangentes a la cámara con relación a las aberturas (4-4a).

30.- Estos conductos sirven para comunicar el grifo con unas canalizaciones (6-6a) que se pueden montar con mucha facilidad



274736

sobre dichos conductos. En la forma de realización representada, estas comunicaciones se consiguen por medio de bridas (7) con juntas bicónicas (8) que se introducen en unas partes ensanchadas o abocinadas provistas en los extremos de los conductos y sobre las bridas. Se pueden utilizar bridas de orejas conectadas con vástagos de fijación (15) sujetos con unas tuercas (16) o por cualquier otro medio adecuado.

10.- Como se puede ver principalmente en las figuras 1ª y 3ª, los conductos (5-5a) están dispuestos cerca de la abertura de entrada (9) de la vía central de la llave. Sus extremos están conectados por unas superficies curvas (10-11) con una línea rectilínea (12), perpendicular al eje del grifo y próximo a su asiento (13) y a otra parte rectilínea (14) inclinada sobre dicho eje.

15.- Se ve que ésta disposición permite reducir al mínimo la cantidad de líquido que puede quedar entre el conducto (5) y la llave. Esta cantidad de líquido está en efecto comprendida en el volumen muy reducido formado por las paredes (10-12) y la llave (2), y su nivel superior corresponde a la horizontal que pasa por el punto de tangencia "a" del conducto y de la llave.

20.- Para anular por completo la cantidad de líquido que puede quedar por encima de la llave, se ajusta el grifo del modo siguiente:

25.- En lugar de dar a la abertura (3) de la llave una forma rectangular o casi rectangular como en las disposiciones conocidas, se le dá una forma como la representada en la figura 3ª. La abertura (3) presenta en su parte (3a) una anchura que va en disminución desde un plano normal o perpendicular a la llave y que pasa por los ejes de los conductos hasta su extremo (3b) que se encuentra en un plano que pasa prácticamente por las paredes (12) de los conductos. El extremo (3c) de la abertura está en un plano que pasa prácticamente por los puntos de contacto de las paredes



274736

(14) con la llave. Se ha representado en trazos mixtos el trazado de una abertura de un grifo de tipo convencional.

La figura 4ª, muestra la posición de la llave del grifo que corresponde al vaciamiento total.

5.- La versión representada en las figuras 5ª y 6ª se refiere a un grifo de vías tangenciales según la invención que permite un montaje sobre cata-rasuras.

La cámara (20) lleva unos conductos (21-21a) dispuestos como en el ejemplo anterior, cerca de la abertura de la vía central de la llave (21). Esta llave tiene una abertura (23) que puede coincidir con las aberturas (24-24a) de los conductos. Los racores se ponen como en el ejemplo precedente o de una forma análoga.

Además, sobre la cámara va provista una separación (25), con una abertura (26), sobre la que se puede acoplar un codo (27).

15.- Quede bien entendido que la invención no se limita a las formas de ejecución o versiones anteriores, sino que se puede realizar según diversas variantes aplicables a todo tipo de grifos de cámara y de llave.

N O T A

20.- En resumen; la presente solicitud recaerá sobre las siguientes reivindicaciones:

1ª.-Perfeccionamientos introducidos en los grifos de cámara y llave, caracterizados porque la cámara está en comunicación con uno o varios racores o conductos dispuestos tangencialmente con respecto a dicha cámara.

2ª.-Perfeccionamientos introducidos en los grifos de cámara y llave, según la reivindicación anterior, caracterizados porque los citados conductos están dispuestos tangencialmente en la parte de la cámara próxima a la abertura de la vía central de la llave.

30.- 3ª.-Perfeccionamientos introducidos en los grifos de cámara y llave, según las reivindicaciones anteriores, caracterizados porque la abertura que lleva la llave tiene una forma tal que



274736

permite realizar el vaciamiento completo.

4ª.-PERFECCIONAMIENTOS INTRODUCIDOS EN LOS GRIFOS DE CAMARA
Y LLAVE.-

Según se describe en la presente memoria que consta de
5.- cinco hojas escritas a máquina y- dibujos.

Madrid, 19 de febrero de 1.962

FIG. 2

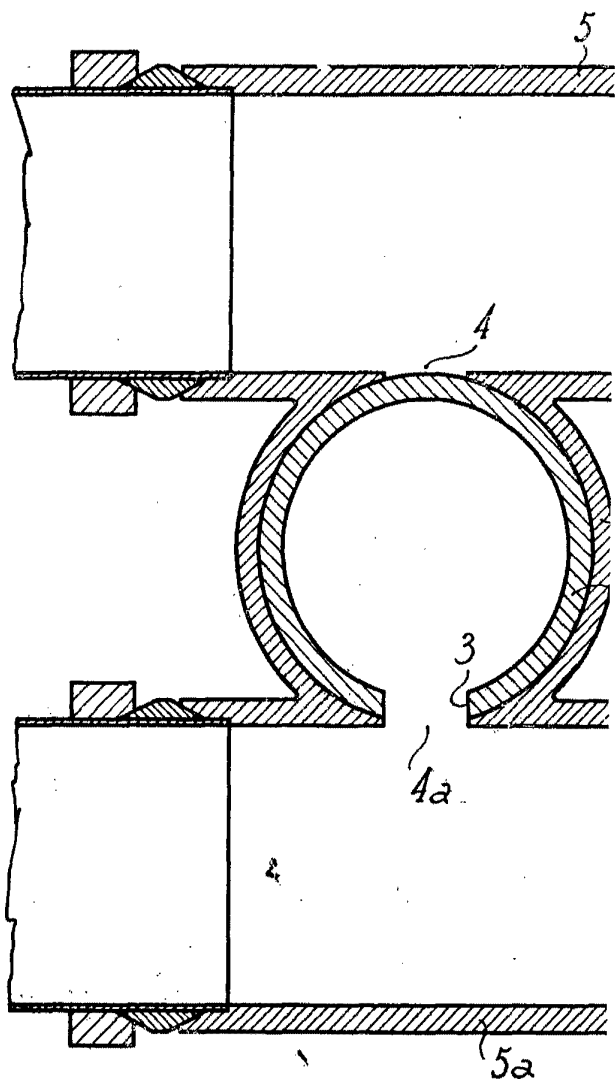


FIG. 3

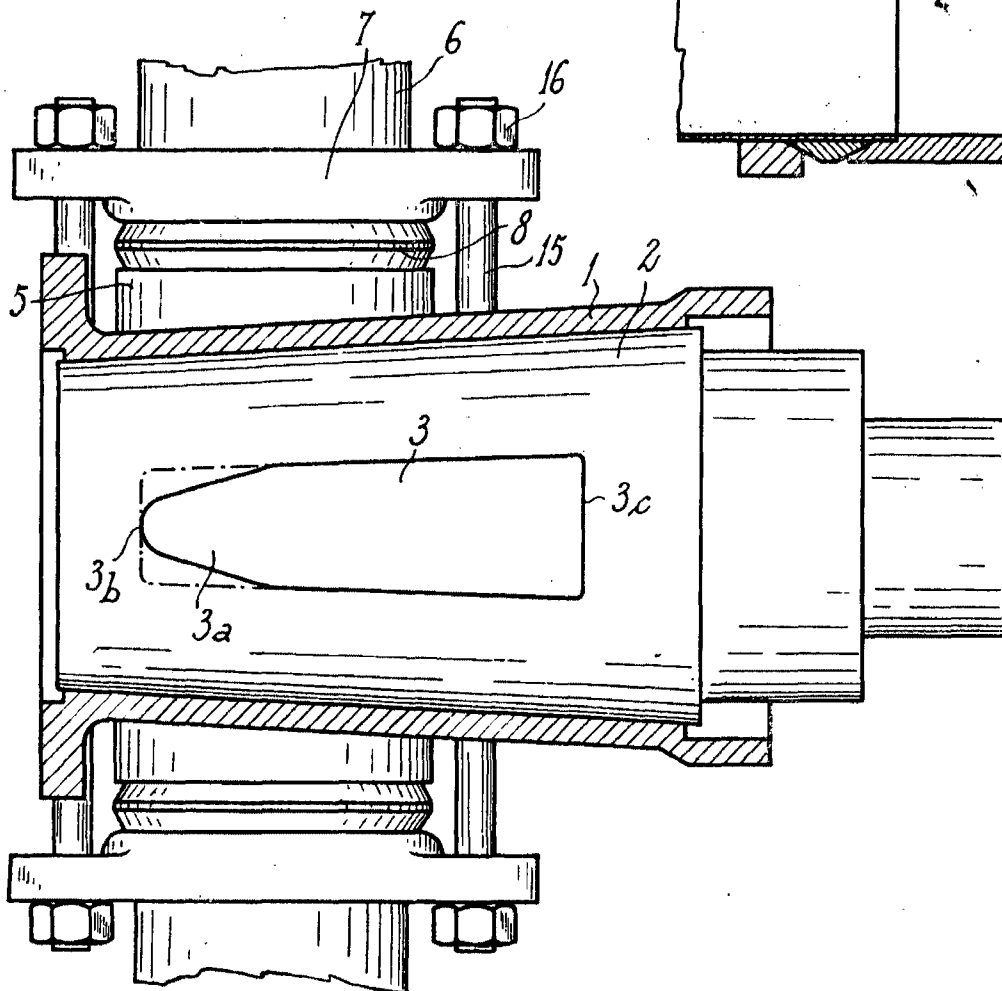
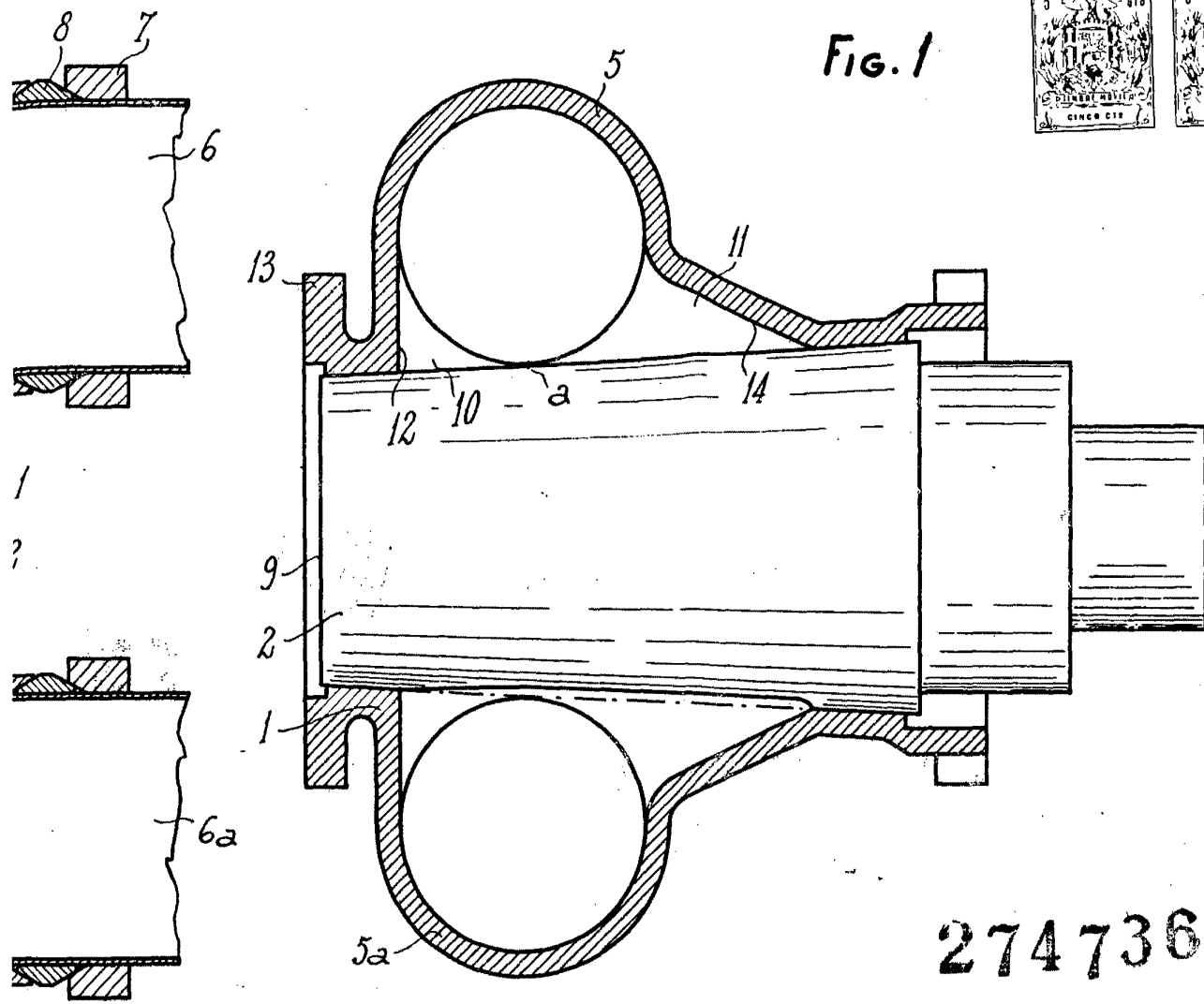


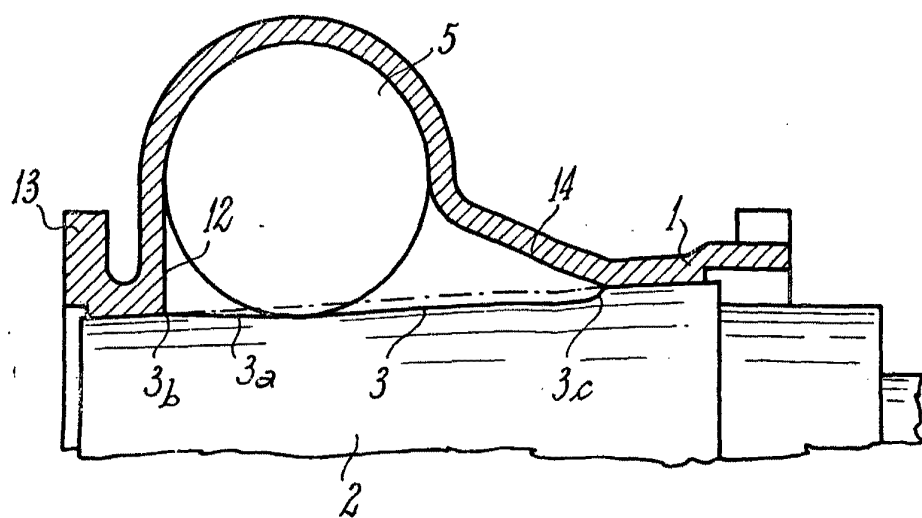


FIG. 1



274736

FIG. 4



1 1A



Fig. 5

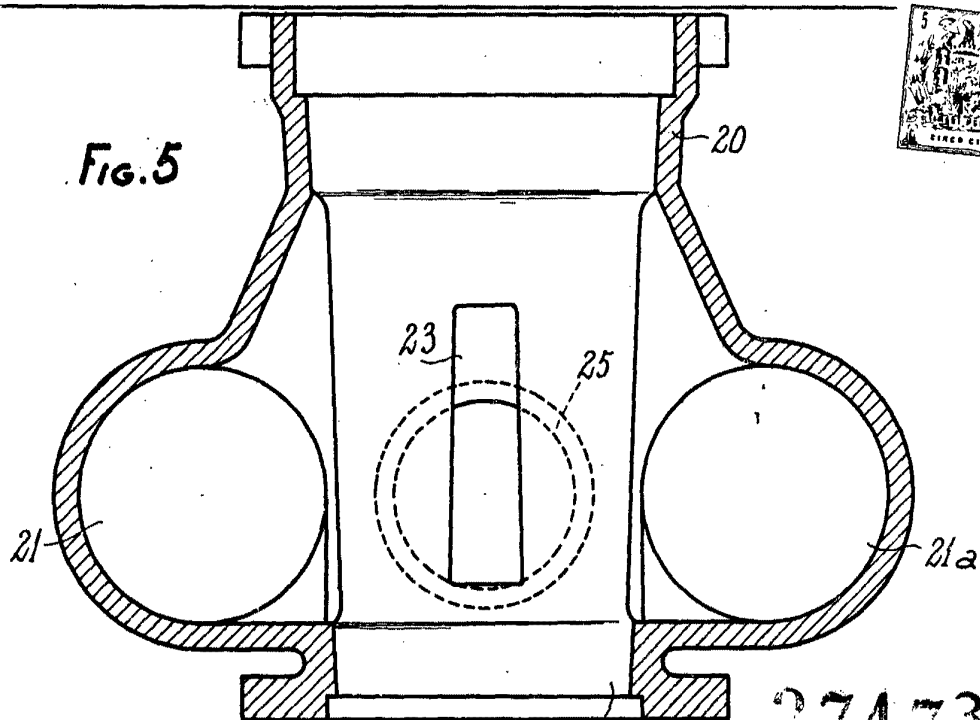
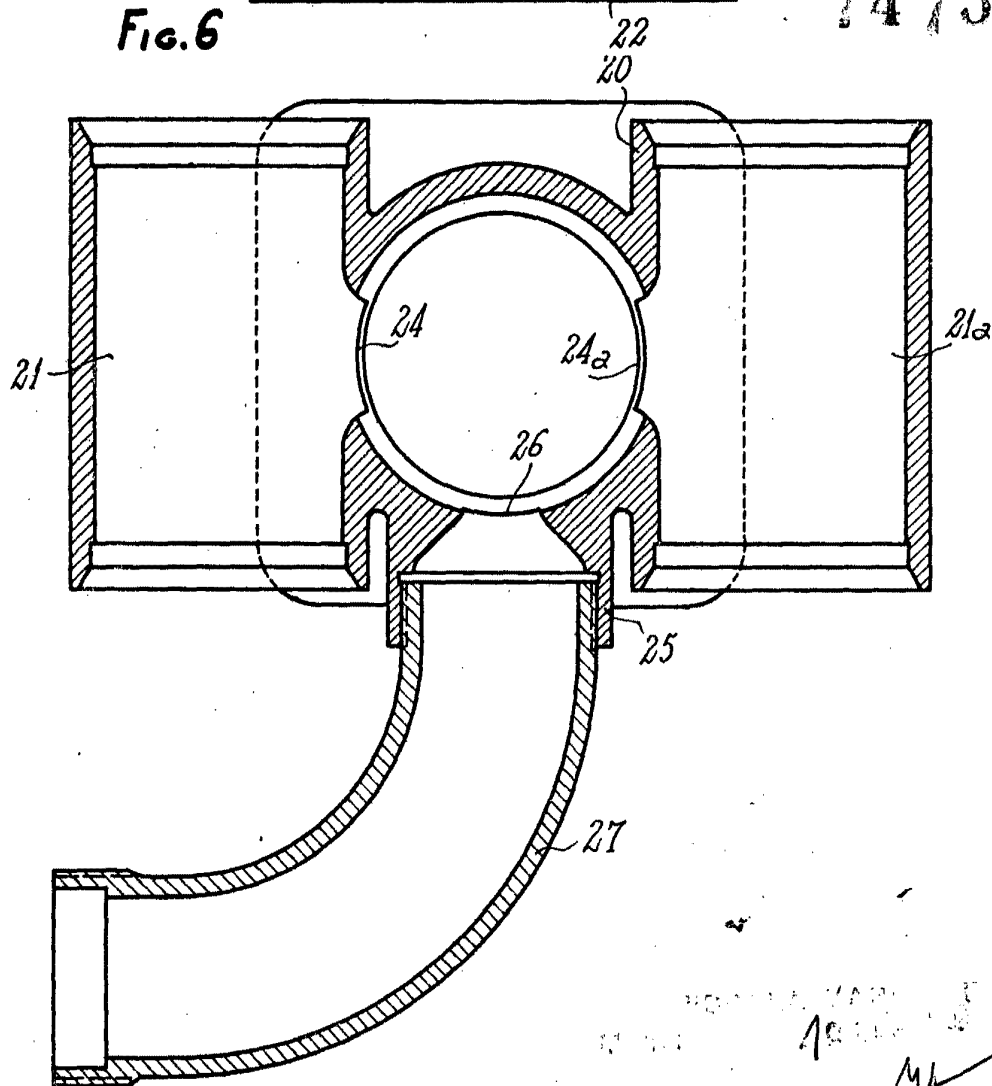


Fig. 6



274736

BOULEVARD DE LA PAIX
1910
MA