



274707

274707

PATENTE DE INTRODUCCION

que por veinte años, para España y sus Posesiones, se solicita a favor de la Firma: A. STEPHAN u. SOHNE, entidad alemana, residente en HAMELN/WESER (ALEMANIA), Ohsener Strasse, 79/83, por: "PERFECCIONAMIENTOS INTRODUCIDOS EN LOS APARATOS TRITURADORES PARA CARNE CRUDA, COCIDA Y ANALOGO".

Memoria Descriptiva

La invención proviene de un aparato triturador para carne cruda, cocida y análogo con dos juegos de cuchillas dispuestas en un círculo y giratorias concéntricamente las unos en los otros y unos contra otros, de los que lleva uno un fondo que
5 sirve de plato centrífugo. Este fondo trata el producto que se ha de triturar en corte a presión que resulta desfavorable para las duras masas de carne, calentándolas.

Además ya no son nuevos los aparatos trituradores de los que es aquí la cuestión, en que las cuchillas estan dispuestas en tambores de paredes relativamente finas y en que ellas
10

27470717 FEB.



mismas tienen un grueso reducido, en cambio una anchura grande, por lo que resulta reducida la estabilidad propia del dispositivo cortador.

15 Estos inconvenientes son eliminados según invención por el hecho de que en un cabezal porta-cuchillas de pared gruesa están formados filos de cuchillas por entalladuras situadas inclinadas con respecto a la dirección del eje, cuyos filos señalan contra filos de cuchillas practicadas en el anillo porta-cuchillas que es igualmente de pared gruesa y abarca el cabezal portacuchillas.
20

En ello es conveniente que la frente y el dorso de la cuchilla estén reafilados.

Una forma de realización favorable de la invención consiste en que el anillo porta-cuchillas está introducido desde arriba y montado fijo en la caja del mecanismo triturador y asegurado en esta por una tuerca anular y abarcado por una cavidad anular que, de forma cambia en la tubuladura de descarga aplicada tangencialmente de una forma por sí conocida.
25

Aquí es ventajoso el que la caja que envuelve el mecanismo triturador esté cerrada abajo por la pestaña de un cubo montado sobre el árbol motor vertical perteneciente a un motor dispuesto debajo del mismo.
30

Para un producto grueso se puede montar delante del cabezal porta-cuchillas un triturador preliminar desmontable que tritura previamente el material grueso de tal manera que este puede ser cogido por el cabezal porta-cuchillas, llegando a ser triturado así finísimamente.
35

Con el fin de que el producto que se ha de triturar no pueda subir por las paredes durante el proceso de trituración, lleva la superficie interior del cabezal porta-cuchillas la forma de un cono que se reduce hacia arriba.
40

En el plano se muestra una forma de realización de la

274707

17 FEB.



invención, presentando;

45

Figura 1 la máquina en vista de conjunto en alzado y seccionada en parte;

Figura 2 una sección transversal por la caja del mecanismo triturador en mayor escala;

Figura 3 un cabezal porta-cuchillas;

Figura 4 un anillo porta-cuchillas;

50

Figura 5 un anillo porta-cuchillas postizo y

Figura 6 un anillo de compensación.

55

Sobre la caja 1 de un motor está montada la caja 2 para el mecanismo triturador cerrada abajo por la pestaña del cubo 3. La pestaña del cubo 3 se encuentra junto con un cabezal porta-cuchillas 6 de pared gruesa dispuesta encima de la misma sobre el árbol motor 5 y está asegurada por una tuerca 4 sobre el extremo del árbol. En la pared de dicho cabezal porta-cuchillas están practicados, según figura 3, filos de cuchillas 7 mediante entalladuras paralelas 8 situadas inclinadas con respecto a la dirección del eje.

60

El cabezal porta-cuchillas 6,7 está abarcado por un anillo porta-cuchillas 9 (fig.4), igualmente de pared gruesa, cuya parte de pared cónica lleva igualmente filos de cuchillas 10 formados por entalladuras 11 fresadas. Este anillo porta-cuchillas 9, 10 está asegurada en la caja 2 del mecanismo triturador por una tuerca anular 12.

65

Como muestran las figuras 1 y 2, se forma entre la caja 2 que encierra el mecanismo de trituración y las cuchillas 10 del anillo porta-cuchillas 9 una cavidad anular 16 que cambia en la tubuladura de descarga 17 colocada tangencialmente de una forma por sí conocida.

70

Fig. 2 hace percibir además el que los filos de las cuchillas 7 del cabezal porta-cuchillas están reafilados tanto en la frente como el dorso de las mismas.

El juego de cuchillas puede montarse con pocas manipu-

17 FEB.



75 laciones y también desmontarlas de la misma manera. Así no resulta
sólo sencillo el montaje del conjunto sino que es posible también
una limpieza muy sencilla, particularmente también de los órganos
cortantes. El producto que se echa en la tolva 14 es absorbido como
si fuera bajo el efecto de una bomba, por el cabezal porta-cuchillas
80 6,7 que gira a gran velocidad y lanzado hacia el exterior, de modo
que llega el mismo a través de las entalladuras inclinadas 8 del
cabezal porta-cuchillas 6,7 a las entalladuras 11 entre las cuchi-
llas 10 del anillo porta-cuchillas 9. Aquí, al pasar desde el cabe-
zal porta-cuchillas 6,7 al anillo porta-cuchillas 9,10, el producto
85 es finamente desmenuzado en corte por arrastre gracias al efecto -
cortante de las cuchillas 7 y 10, siendo evitado en este sistema un
calentamiento esencial que se origina al aplastarse y friccionarse
el producto que se ha de triturar. El producto triturado llega a
través del anillo porta-cuchillas 9 a la cavidad anular 16, siendo
90 descargado allí a través de la tubuladura de descarga 17.

En figura 5 está dibujado un anillo porta-cuchillas adi-
cional 18 cuyas cuchillas 19 van dirigidas paralelas con respecto
a las cuchillas 10 del anillo porta-cuchillas 9. Este anillo adi-
cional está introducido desde arriba en el anillo porta-cuchillas 9
95 y asegurado allí por una tuerca anular 15 junto con la tolva, de
tal manera que sus cuchillas 19 entran en los espacios entre las
cuchillas 10 del anillo porta-cuchillas 9. El mismo hace posible
cambiar, según su posición dentro de ciertos límites, la anchura
de las rendijas de paso 11 en el anillo porta-cuchillas 9. Cuando
100 el anillo porta-cuchillas 18 no está montado, entonces el hueco ori-
ginado por la falta del mismo es rellenado por un anillo de compen-
sación 20.

Según figura 1 va montado sobre el extremo del árbol
motor 5 entre el cabezal porta-cuchillas 6 y la tuerca de suje-
105 ción 4, de una manera por sí conocida, un triturador preliminar

274707

17 FEB.



desmontable. Este está constituido, igualmente de manera conocida, por un casquillo 21 con dos cuchillas dobles 22 dispuestas en cruz. Dichas cuchillas trabajan en corte al aire y sirven para la trituration previa de un producto grueso que a continuación es cogido por el cabezal porta-cuchillas 6 y triturado finamente por el mismo.

REIVINDICACIONES

Se reivindica, no como nuevo, sino como no practicados en España los puntos siguientes:

1.- Perfeccionamientos introducidos en los aparatos trituradores para carne cruda, cocida y análogo con dos juegos de cuchillas dispuestas en un circulo y giratorias concéntricamente unos en los otros y unos contra los otros y de los cuales lleva uno un fondo que sirve de plato centrífugo, caracterizados porque en un cabezal porta-cuchillas de pared gruesa lleva formados, por entalladuras situadas inclinadas con respecto a la dirección del eje, filos de cuchillas que señalan hacia los filos de cuchillas practicadas en el anillo porta-cuchillas de pared igualmente gruesa que a su vez abarca el cabezal porta-cuchillas.

2.- Perfeccionamientos introducidos en los aparatos trituradores para carne cruda, cocida y análogo, según reivindicación 1ª, caracterizados por llevar reafilados la frente y el dorso de las cuchillas.

3.- Perfeccionamientos introducidos en los aparatos trituradores para carne cruda, cocida y análogo, según reivindicación 1ª o 2ª, caracterizados porque el anillo porta-cuchillas está introducido desde arriba y montado fijo en una caja que encierra el mecanismo triturador, estando asegurado dicho anillo allí por una tuerca anular y rodeado por una cavidad anular que cambia en una tubuladura de descarga aplicada tangencialmente.

4.- Perfeccionamientos introducidos en los aparatos trituradores para carne cruda, cocida y análogo, según reivindicación 3ª, -

17 FEB. 1962



274707

caracterizados porque la caja del mecanismo triturador está cerrada abajo por la pestaña de un cubo montado sobre el árbol de un motor de accionamiento dispuesto debajo del mismo.

140 5.- Perfeccionamientos introducidos en los aparatos trituradores para carne cruda, cocida y análogo, según una de las reivindicaciones anteriores, caracterizados por un anillo porta-cuchillas adicional que puede introducirse desde arriba en el anillo porta-cuchillas que rodea el cabezal porta-cuchillas de tal manera que
145 sus cuchillas entran en los espacios entre las cuchillas del anillo porta-cuchillas situadas paralelamente hacia ellas y determinan la anchura de las entalladuras existentes entre ellas según la posición recíproca de los dos anillos porta-cuchillas.

150 6.- Perfeccionamientos introducidos en los aparatos trituradores para carne cruda, cocida y análogo, según una de las reivindicaciones anteriores, caracterizados porque el anillo porta-cuchillas adicional está situado desmontable junto con el pie de una tolva en un barrenado practicado en la caja del mecanismo triturador.

155 7.- Perfeccionamientos introducidos en los aparatos trituradores para carne cruda, cocida y análogo, según una de las reivindicaciones anteriores, caracterizados por llevar montado delante del cabezal porta-cuchillas un triturador preliminar desmontable.

160 8.- Perfeccionamientos introducidos en los aparatos trituradores para carne cruda, cocida y análogo, según reivindicación 7ª, caracterizados por estar constituido el triturador preliminar por cuchillas dispuestas en cruz que trabajan en corte al aire sobre el árbol motor del cabezal porta-cuchillas.

165 9.- Perfeccionamientos introducidos en los aparatos trituradores para carne cruda, cocida y análogo, según una de las reivindicaciones anteriores, caracterizados por llevar la superficie interior del cabezal porta-cuchillas la forma de un cono que se reduce hacia arriba.

10.- "PERFECCIONAMIENTOS INTRODUCIDOS EN LOS APARATOS TRITURADORES PARA CARNE CRUDA, COCIDA Y ANALOGO".



274707

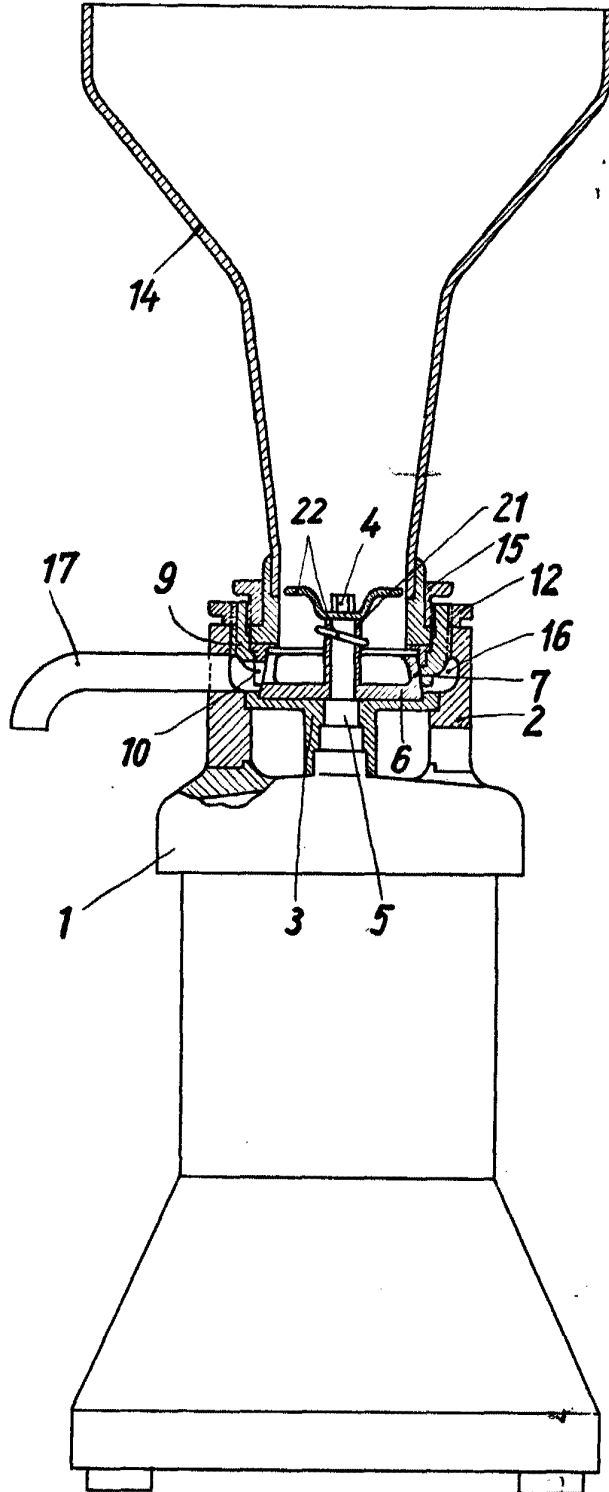
Consta la presente memoria descriptiva de siete hojas numeradas y mecanografiadas en una sola cara a las que se acompañan dos planos para su mejor comprensión.

MADRID, 7 FEBRERO DE 1.962

Rodrigo de la Torre
p. p.

2747077

Fig. 1



ESCALA VARIABLE

Productos de la Casa

274707

Fig. 6

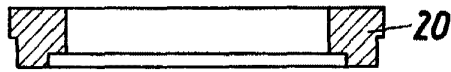


Fig. 5

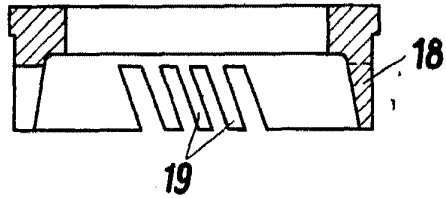


Fig. 4

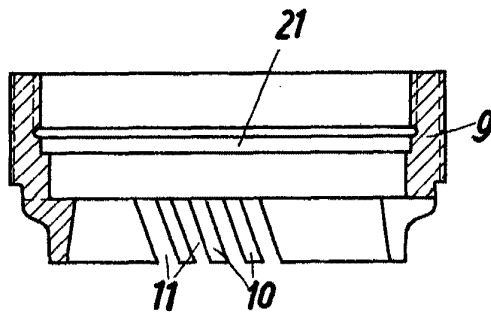


Fig. 3

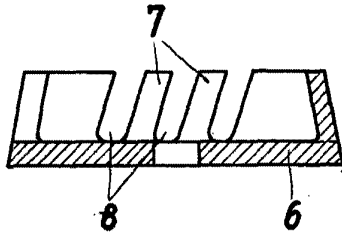
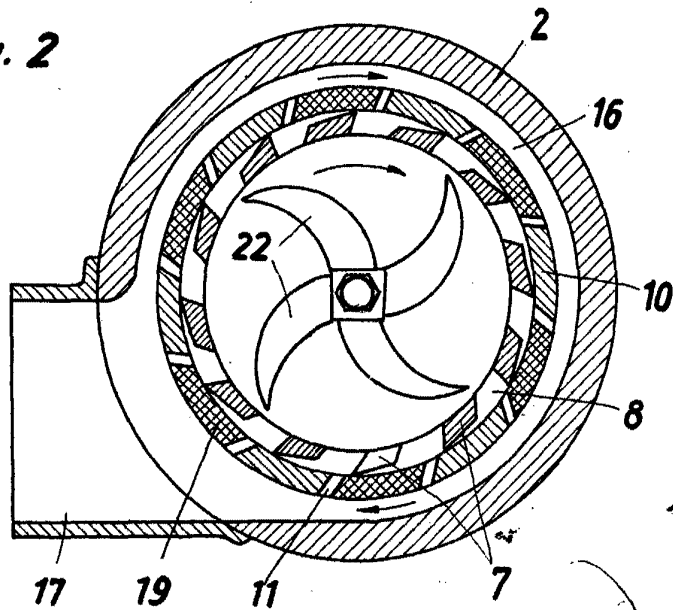


Fig. 2



ESCALA VARIABLE

Rodolfo de la Torre

P. P.