

274539



P A T E N T E D E I N V E N C I O N

que, por veinte años, se solicita como propia y nueva invención, a favor de DON JESUS BLAY CANO, de nacionalidad española y domiciliado en Madrid, calle San Onofre, núm. 1; y que ha de recaer sobre:

" " SISTEMA DE CONSTRUCCION DE ENTREPISOS O FORJADOS A BASE DE BLOQUES DE HORMIGON HIPERVIBRADO " " .

=====

M e m o r i a d e s c r i p t i v a .

-o-o-o-o-o-o-o-o-o-

El presente registro de Patente de Invención, tiene por objeto garantizar la explotación exclusiva en todo el Territorio Nacional y sus Colonias, de un sistema de construcción de entrepisos o forjados a



274539

5. base de bloques de hormigón hipervibrado, conforme se describe a continuación y se representa en forma gráfica, aunque a título exclusivo de ejemplo, en el plano que se acompaña.
- En el mencionado plano, se presentan varias
10. figuras, que corresponden a lo siguiente:
- 1.- Perspectiva con bloques colocados, dejando las entrecallas y colocación de la varilla de hierro.
 - 2.- Corte en sección del forjado terminado (observese entre bloque y bloque una serie de nervios, en la figura doble T. armada).
 15. 3.- Corte en sección del bloque.
 - 4.- Perspectiva de un bloque cerrado y a su izquierda la planta del mismo.
 20. 5.- Planta de un trozo de forjado estructural cuadrado, con su distribución de bloques, armadura y placas de hormigón.

DESCRIPCION:

- Se trata de un sistema de forjado estructural cuadrado continuo, que construido al mismo tiempo con los pilares, forma una estructura única, fuertemente atada entre sí, en ambos sentidos, ya que forma una placa plana de hormigón aligerado, con nervios de varilla de hierro en forma de cuadrado, consiguiéndose de esta manera, una pieza uniforme armada en sus dos sentidos (Fig. I), alineando con este sistema, las vigas de apoyo.
25. cuadrado continuo, que construido al mismo tiempo con los pilares, forma una estructura única, fuertemente atada entre sí, en ambos sentidos, ya que forma una placa plana de hormigón aligerado, con nervios de varilla de hierro en forma de cuadrado, consiguiéndose de esta manera, una pieza uniforme armada en sus dos sentidos (Fig. I), alineando con este sistema, las vigas de apoyo.
30. en sus dos sentidos (Fig. I), alineando con este sistema, las vigas de apoyo.

- Los elementos prefabricados del forjado, piezas huecas, cuadradas y rectangulares medias, con sus cantos achaflanados, en forma de bisel de hormigón hipervibrado, que, colocados sobre un encofrado plano
35. cantos achaflanados, en forma de bisel de hormigón hipervibrado, que, colocados sobre un encofrado plano



van formando una serie de entrecalles cruzadas (Fig. I), en las cuales se colocan las varillas de hierro y se vierte luego la masa de hormigón, obteniendose
40. asi, una placa unica armada, formada por el bloque y la viga de doble T, que de la entrecalle se ha producido, como consecuencia de la unión de los bloques (Fig. 2-A).

Las piezas fundamentales del forjado, son los
45. bloques prefabricados, en forma de cajón, uno con función de tapadera, con sus cuatro muescas machos (Fig. 3-A) y otro de base con sus cuatro muescas hembras (Fig. 3-B) que superpuesto, forman, un cajón cerrado (Fig. 4), imposible de abrir ni de movimiento
50. debido al perfecto acoplamiento de las muestras entre la tapa y la base.

En el citado elemento base, se observan cuatro soportes (Fig. 4-A) los cuales tienen doble función; una, la de servir de apoyo de la varilla suspendiendola, para dejar paso, a la masa de hormigón co-
55. landose por debajo de ella, y la otra, que al estar en el centro de la pieza, forma nervio, para fortalecer el cuadrado de la base, permitiendo al mismo tiempo, dejar las cuatro esquinas libres, para poder atar
60. con toda facilidad el entramado del varillaje.

En la Fig. II, se observan mas claramente, como los bloques al colocarse uno tras otro, van formado por si mismos, la separación constante de entrecalles, debido a la concepción perfecta del bloque. Con ello
65. se obtiene la formación al mismo tiempo, de la viga doble T, del piso y techo uniforme, a la vez.

En la Fig. V, se consigue una demostración de como se construye el forjado, empleando piezas bloques,



70. con sus entrecalles, distribución del varillaje, así como las placas de hormigón, base de toda la suspensión del sistema de construcción, estructural cuadrados. Los elementos de que conste son los siguientes:
- a.- Bloques colocados entre sí.
 - b.- Entrecalles uniformes que se forman al colocar los bloques.
 - 75. c.- Varillas de hierro colocadas en las entrecalles.
 - d.- Placas de hormigón alrededor de los pilares, y
 - 80. e.- Cinturón de hormigón.

En la fabricación de las piezas, se emplea un hormigón en masa de 350 kg. de cemento, por metro cúbico, con agregados de primera calidad, y para las entrecalles el mismo.

85. En las variaciones dimensionales de los elementos prefabricados, figura -4-b. c y o- permiten una notable elasticidad, en la modulación de las placa y en la obtención de cantos diferentes del bloque.

90. Los terminos en que queda redactada esta memoria descriptiva, son ciertos y fiel reflejo del invento, y deben ser tomados con caracter amplio y nunca en forma o sentido limitativo, reservandose el peticionario el derecho a obtener los oportunos Certificados de Adición, por las mejoras y perfeccionamientos, que la practica de su invención, le vaya aconsejando.
- 95.

Descrita suficientemente la invención, se declaran de novedad en España las siguientes:

274539



100. PRIMERO.- Por sistema de construcción de entrepisos o forjados a base de bloques de hormigón hipervibrado, caracterizado esencialmente porque dichos elementos prefabricados, son piezas huecas, cuadradas y rectangulares (medias), con sus cantos achaflanados,
105. en forma de bisel de hormigón hipervibrado, que colocados sobre un encofrado planeado, van formando una serie de entrecalles cruzadas, en las cuales se colocan varillas de hierro y se vierte luego la masa de hormigón, obteniéndose así, una placa única armada, formada por
110. bloque y la viga de doble T. que de la entrecalle se ha producido, como consecuencia de la unión de los bloques.
- SEGUNDO.- Por sistema de construcción de entrepisos o forjados a base de bloques de hormigón hipervibrado, caracterizado porque los bloques prefabricados,
115. lo son en forma de cajón, uno con función de tapadera con cuatro muescas machos, y otra de base con cuatro muescas hembras, que superpuestos, forman, un cajón cerrado, imposible de abrir ni moverse, debido al perfecto acoplamiento de las muescas, entre la tapa y base.
120. TERCERO.- Por sistema de construcción de entrepisos o forjados, a base de bloques de hormigón hipervibrado, caracterizado porque en el elemento base, se observan cuatro soportes, los cuales tienen doble función, una, la que sirve para apoyo de la varilla suspendiéndola, para dejar paso, a la masa de hormigón colándose por debajo de ella, y la otra, que al estar en el centro de la pieza, forma nervio para fortalecer el cuadrado de la base, permitiendo aun mismo tiempo, dejar las cuatro esquinas libres, para poder atar con
125. facilidad el entramado del varillaje.
- 130.

- seis -

274539



CUARTO.- Por SISTEMA DE CONSTRUCCION DE ENTREPISOS O FORJADOS A BASE DE BLOQUES DE HORMIGON HIPERVIBRADO.

135. Tal y como queda descrito en la memoria precedente, y para los fines, que en la misma, se dejan bien especificados.

140. La presente memoria, consta de seis hojas foliadas y mecanografiadas, por una sola, cara, a la que se une, otra de planos, tamaño doble, en forma reglamentaria, para la mejor comprension del invento.

Madrid, a doce de febrero de mil novecientos sesenta y dos.

143.-

P.A. de don Jesus BLAY CANO,

E. RODRIGUEZ DE NIÑAS

J. Blay Cano

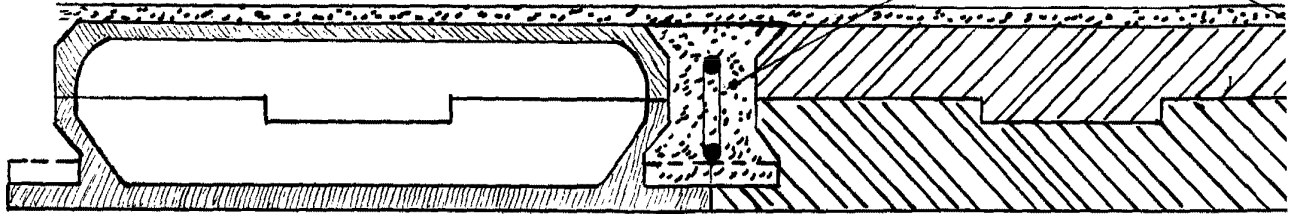
E/ND-1

=====

2



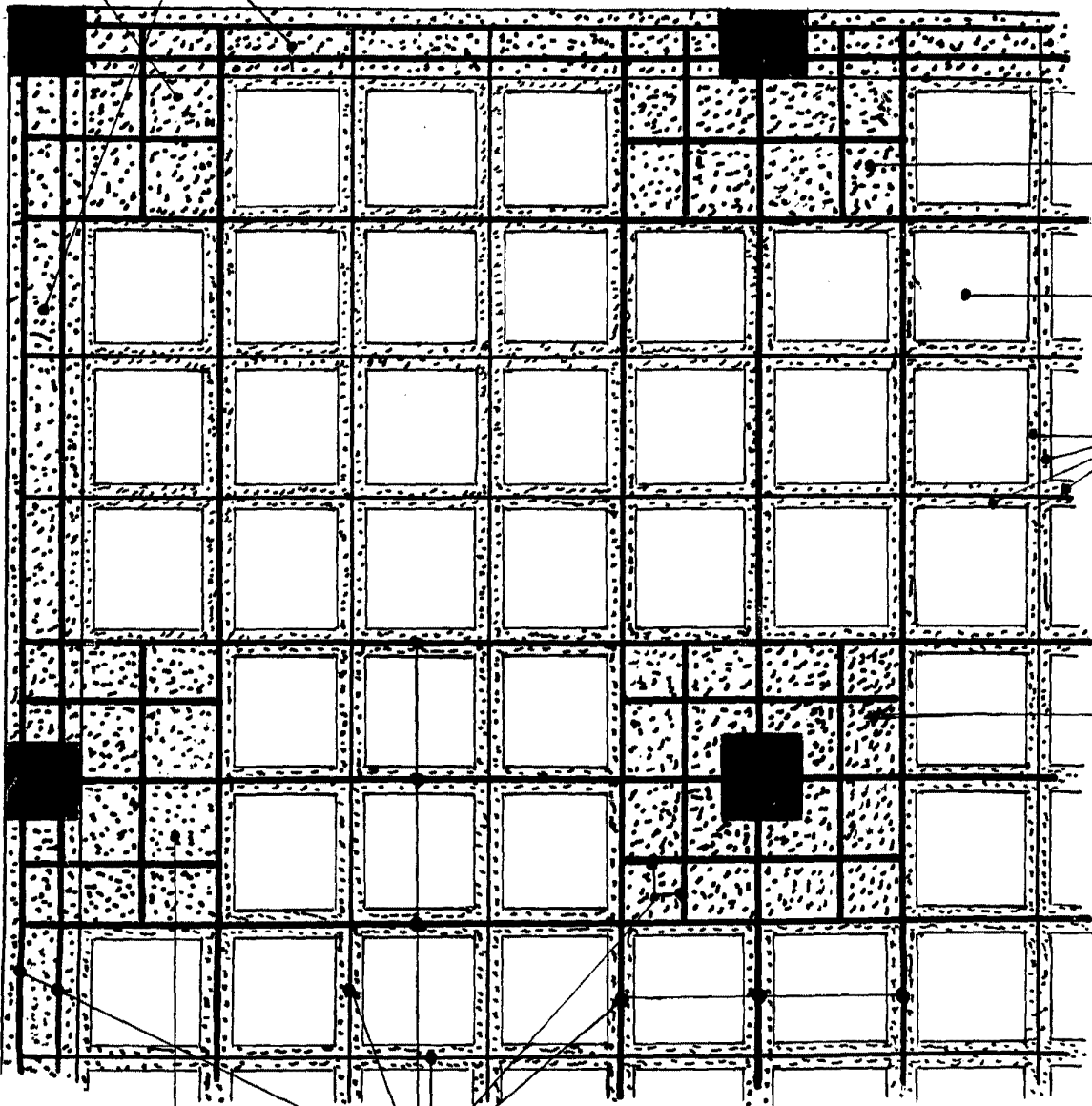
A



5

d

a



d

a

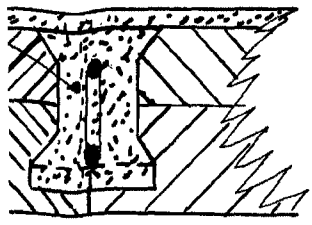
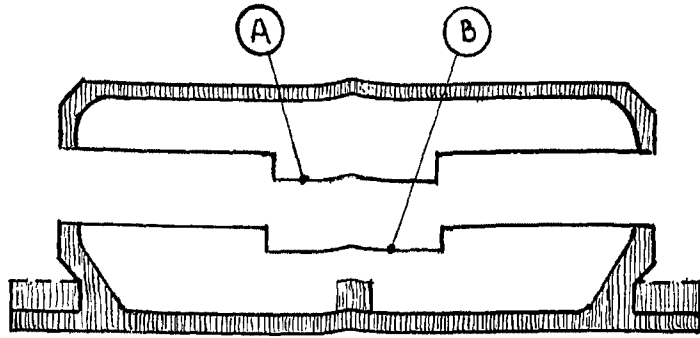
b

d

d

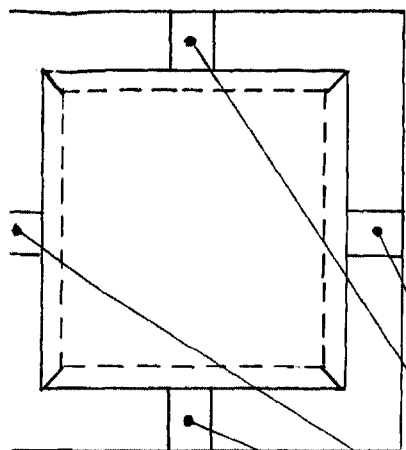
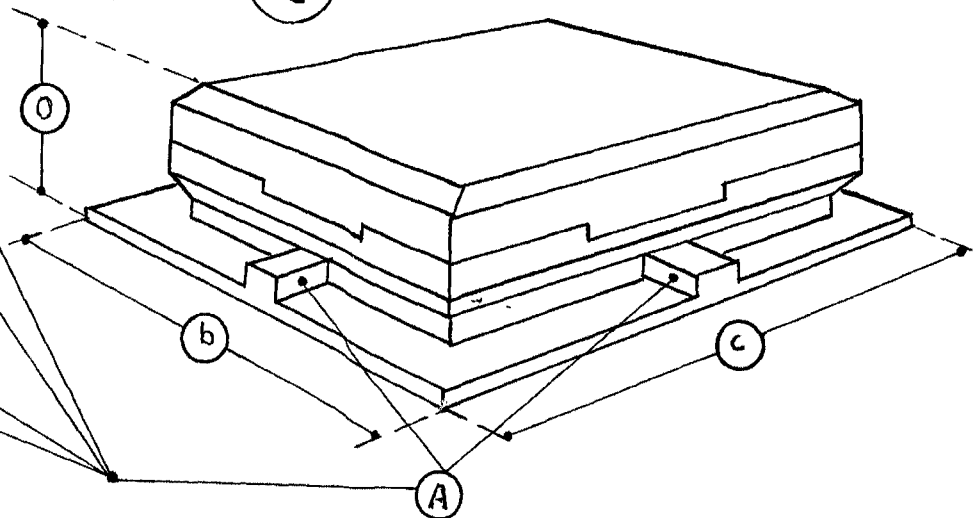


3



249000

4



1

