

MG.

274483



P A T E N T E D E I N V E N C I O N

a favor de

D. Vicente TRILLA RIERA y D^a. Clemencia GIRAUDIER CLARAMUNT -
el primero de nacionalidad francesa - domiciliado en TARROJA
(Lérida) calle Molino, nº 2, y la segunda de nacionalidad
española - domiciliada en BARCELONA, Avda. Generalísimo, 315.

por:

"Perfeccionamientos en la fabricación de calzado con medios
de calefacción".

-----:oOo:-----

M e m o r i a D e s c r i p t i v a

En la utilización de motocicletas, triciclos e
incluso automoviles durante el invierno y en sus dias desa-

274483



pacibles y frios, las extremidades de los usuarios de tales
vehículos sufren particularmente los efectos de las bajas
temperaturas hasta el punto de que, además de la molestia
y desazón que ocasionan, llegan inclusive a producir pertur-
baciones de orden fisiológico que merman la atención del
conductor y pueden dar lugar a una relajación de su capaci-
dad perceptiva.

La presente invención tiene por objeto unos
perfeccionamientos en la fabricación de calzado, mediante
los cuales se consigue la obtención, en forma práctica y
segura, de un calzado destinado a proporcionar una tempera-
tura confortable a los pies de los usuarios de tales vehí-
culos, determinando la provisión de unas plantillas amovibles
dotadas de un elemento de calefacción eléctrica de resisten-
cia adecuada, en combinación con un sistema de contactos
también amovibles dispuestos a través de la suela del calza-
do, y de un circuito de alimentación de corriente desde un
dispositivo generador del propio vehículo, cerrándose dicho
circuito a voluntad del usuario por la simple presión ejer-
cida al descansar el pie sobre un juego de bornes convenien-
temente dispuestos en los órganos o lugares destinados a
reposar los pies, en forma que permite toda la movilidad de
los mismos para accionar los mandos usuales de freno, accele-
ración, cambios y otros.

Para mejor comprensión, en una hoja de dibujos
adjunta se representa, únicamente, a título de ejemplo una
forma preferida de ejecución de los perfeccionamientos ob-
jeto de esta patente, en su aplicación a las motocicletas.

En dichos dibujos, la figura 1 es una vista

274483



exterior del elemento de calefacción para calzado, observado por el lado que ha de quedar aplicado contra la suela en el interior del zapato.

5 La figura 2 es una vista de perfil del mismo elemento.

La figura 3 muestra una vista del mismo elemento, observado por el lado destinado a recibir el contacto del pie, y en el que la lámina que cubre al elemento calefactor se indica parcialmente cortada.

10 Finalmente, la figura 4 refleja la forma prevista de aplicación del pie sobre una estribera, para que quede cerrado el circuito de alimentación del elemento calefactor.

15 Según muestran dichas figuras, los perfeccionamientos de la invención consisten en formar un elemento calefactor constituido por el acoplamiento adecuado de dos piezas laminares flexibles -1- y -2-, en forma de plantilla, de análoga o distinta naturaleza, entre las cuales queda interpuesta una resistencia eléctrica -3- cuyos extremos
20 figuran embornados o unidos, mediante puntos de soldadura -4- u otros medios equivalentes, a sendas laminillas metálicas provistas de las correspondientes pestañas -5- y -5'- que quedan empotradas entre ambas laminas -1- y -2-, prolongándose luego según aletas -6- y -6'- que, después de su
25 acodado -7- contra los bordes oponentes de aquella -2-, quedan aplicadas sobre su superficie constituyendo bornes de contacto.

El contorno de ambas láminas unidas -1- y -2-, es el conveniente en cada caso para que puedan quedar alojadas en el interior del correspondiente zapato -8- disponiéndose

30

274483



dose de modo que las laminillas de contacto -6-6'- queden
aproximadamente junto a la región delantera del tacón, y,
en un lugar correspondiente de la suela del zapato se practican sendos orificios en los que se disponen pasadores o
5 remaches -9- que atraviesan la suela -10- y cuyas cabezas interiores quedan en contacto con las aletas -6-6'- del elemento calefactor. La instalación de calefacción se complementa con la disposición, a una separación entre sí que corresponde a la distancia entre los remaches citados,
10 de dos bridas metálicas -11-, solidamente afianzadas sobre las estriberas o reposa-pies -12- de la motocicleta o vehículo similar, soportados en forma usual por los elementos resistentes -13-.

De ambas bridas -11- parten sendos conductores
15 -14- a través de los cuales una de ellas queda usualmente conectada a la masa del vehículo, en tanto que la restante lo es al volante magnético, magneto, dinamo o batería, formando así unos circuitos abiertos sobre cada estribera -12-, hasta tanto que se produce su cierre al apoyar sobre
20 las bridas -11-, el pie calzado con el zapato -8- y precisamente por sus bornes -9-, dando lugar así a que el fluido eléctrico circule desde su generador hacia el borne negativo o de masa, recorriendo previamente la resistencia -3- que alcanza una temperatura que es proporcional a la intensidad de la corriente y a la diferencia de tensiones entre
25 los extremos de los conductores -14-, previéndose la regulación de la temperatura de dichas resistencias -3- mediante los correspondientes aparatos que se ofrecen en el mercado, situados en punto apropiado del circuito de alimentación -14-.

30



274483

5 En la forma descrita, se obtiene una instalación calefactora, para el uso de motoristas, con la que es posible mantener una temperatura confortable para los pies y, por ende, una mayor atención y una mejor capacidad de reflejos para el conductor, conseguido todo ello a través de un proceso de fabricación sumamente simple y económico y alimentadas las fases activas de calefacción por los propios medios del vehículo. La instalación objeto de la invención puede, tambien, aplicarse en forma análoga a determinados automoviles, variando simplemente la disposición de los contactos de alimentación.

10

La descripción expuesta se refiere unicamente a una forma preferida de aplicación de los perfeccionamientos objeto de esta patente y se comprenderá que pueden introducirse todas aquellas variaciones de detalle o de construcción que no alteren las características esenciales de la invención.

15

N O T A

20 Se reivindica como objeto de la presente Patente de Invención:

1.- Perfeccionamientos en la fabricación de calzado con medios de calefacción que consisten, esencialmente, en disponer unas plantillas amovibles dotadas de un elemento de calefacción eléctrica de resistencia adecuada, estando dichas plantillas formadas preferentemente, por dos láminas de material flexible unidas entre si y recortadas según contorno coincidente con el de la planta interior de un zapato y presentando los extremos de la resistencia interna, unidos a sendas láminas metálicas que sobresalen

25

274483



5 lateralmente y están dobladas formando placas de contacto sobre la cara inferior de la plantilla, en combinación con un sistema de contactos formados por pasadores o remaches que atraviesan la suela del calzado en puntos correspondientes a la situación de las aletas de contacto de la plantilla, y, de un circuito de alimentación de corriente desde un dispositivo generador del propio vehículo, cerrándose dicho circuito a voluntad del usuario por la simple presión ejercida al descansar el pié sobre un juego de bornes convenientemente dispuestos en los órganos o lugares destinados a reposar los pies.

10

2.- Perfeccionamientos, según la primera reivindicación, caracterizados por el hecho de que las aletas de las placas terminales a las que figuran unidos los extremos de la resistencia eléctrica contenida en cada plantilla o suela calefactora, se hallan situadas para quedar precisamente en contacto con las cabezas de los pasadores destinados a cerrar el circuito eléctrico de alimentación, figurando éstos pasadores colocados a una distancia entre sí que coincide holgadamente con la que separa a las abrazaderas conductoras unidas al descansa-pies o estribera, asomando los propios pasadores al exterior de la suela del zapato, por la zona inerte que media entre la pala y el tacón de la misma y quedando inmovilizado el conjunto de cada elemento calefactor entre la bigotera y el contrafuerte en el interior del propio zapato.

15

20

25



- 1 FEB 62

274483

3.- Perfeccionamientos en la fabricación de calzado con medios de calefacción.

Esta memoria consta de siete páginas escritas por una sola cara.

BARCELONA, 1 FEB. 1962

P. A.

[Handwritten signature]



274483

Fig. 1

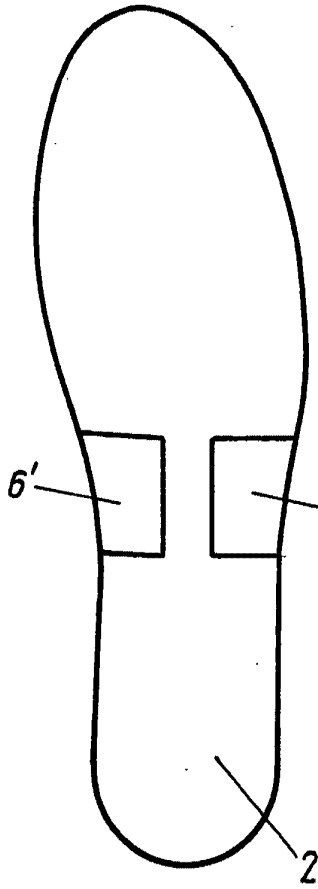


Fig. 2

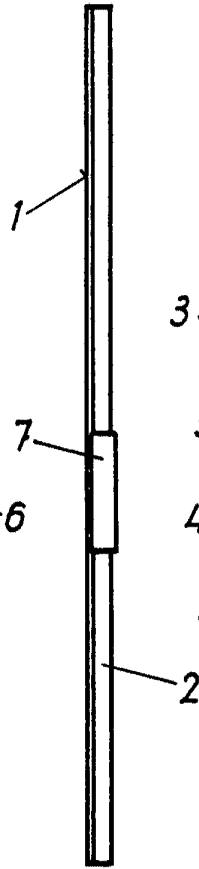


Fig. 3

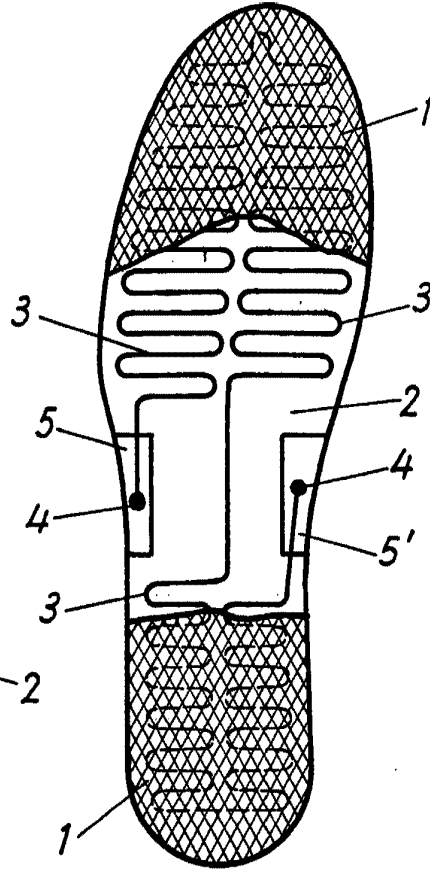
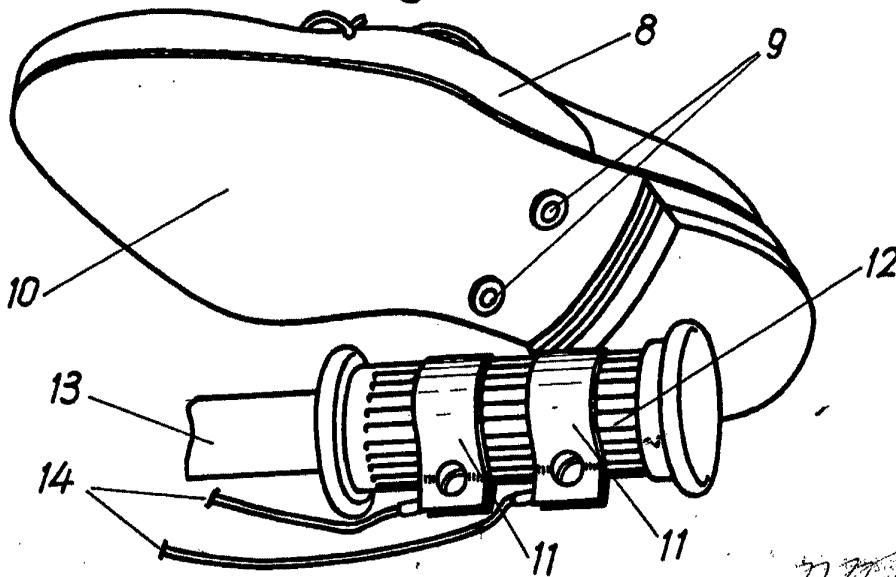


Fig. 4



M. J. M.