

⑩ ES	⑪ NUMERO	⑫ Y
	274397	
	⑬ FECHA DE PRESENTACION	
	3. setiembre. 1983	



ESPAÑA

MODELO DE UTILIDAD

③① PRIORIDADES:	③② FECHA	③③ PAIS
③① NUMERO		

③④ FECHA DE PUBLICIDAD	③⑤ CLASIFICACION INTERNACIONAL
	AYSC 3/04

③⑥ TITULO DE LA INVENCIÓN
"CESTA".

③⑦ SOLICITANTE (S)
Sr. D. Antonio SUBIRÓS BERENGUER
DOMICILIO DEL SOLICITANTE
BARCELONA - 21, C. de Modolell, 6
③⑧ INVENTOR (ES)
③⑨ TITULAR (ES)
③⑩ REPRESENTANTE
D. IGNACIO PONTI GRAU

La presente invención se refiere a una cesta de fabricación muy sencilla y que resulta eminentemente práctica.

Si bien se conocen cestas formadas a partir de un cuerpo moldeado de naturaleza termoplástica, su fabricación resulta costosa a causa de la complejidad del molde, y por tanto, la pieza terminada se expende al público a un coste notablemente elevado.

La cesta objeto de la invención tiene todas las ventajas de las que están formadas por un cuerpo moldeado de naturaleza termoplástica, pero su coste es mucho más reducido.

La cesta en cuestión consiste esencialmente en un cuerpo monopieza moldeado y de naturaleza termoplástica, que comprende un fondo, de cuyos lados se prolongan las caras flexibles de la cesta, dos de las cuales presentan asas de sustentación en los bordes opuestos al fondo. Estas caras que, de origen aparecen desplegadas y separadas entre sí, pero vinculadas al fondo, están dotadas en los bordes adyacentes de vástagos salientes con una cabeza ensanchada, a modo de botones y orificios algo más estrechos que los botones, cuyas cabezas están destinadas a introducirse a presión en los orificios de la cara contigua, con el fin de mantener erguidas las caras y la cesta armada en posición de uso.

Para la mejor comprensión de cuanto queda descrito en la presente memoria, se acompañan unos dibujos en los que, tan sólo a título de ejemplo, se representa un caso práctico de realización de la cesta.

En dichos dibujos, la figura 1 es una vista en planta de la bolsa desplegada; la figura 2 es un detalle en pers-

pectiva de los vástagos con las cabezas ensanchadas, separados de los orificios; la figura 3 es un detalle en sección longitudinal, que muestra los vástagos y cabezas respectivas, acoplados a los orificios; la figura 4 es una vista parcial en perspectiva de la bolsa parcialmente montada; y la figura 5 es una vista en perspectiva de la bolsa armada y en posición de uso.

La bolsa descrita consta en los dibujos de un cuerpo monopieza -1-, moldeado en material plástico, de configuración general laminar, y flexible, el cual comprende un fondo -2-, del que parten dos pares de caras -3- y -4-, iguales dos a dos, ventajosamente de forma enrejada. Las dos caras mayores -3- están dotadas de sendas asas -5-, que sobresalen de los bordes opuestos al fondo -2-.

Los bordes laterales de las caras menores -4- están dotados de una pluralidad de vástagos -6- con una cabeza esférica -7-, a modo de botón. Por su parte los bordes de las caras mayores -3- presentan unos orificios -8-, algo menores que las cabezas -7-, de forma que éstas se introducen a presión en los orificios del borde contiguo.

En esta posición las caras de la bolsa permanecen unidas por sus bordes y la bolsa en posición armada de uso.

Cuando la bolsa no está armada, puede transportarse y almacenarse con facilidad, ocupando un espacio más reducido que cuando está armada.

Por otra parte, el coste de fabricación de la bolsa a partir de una plancha o lámina plana, que posteriormente se arma fácilmente, es mucho más reducido que el de una

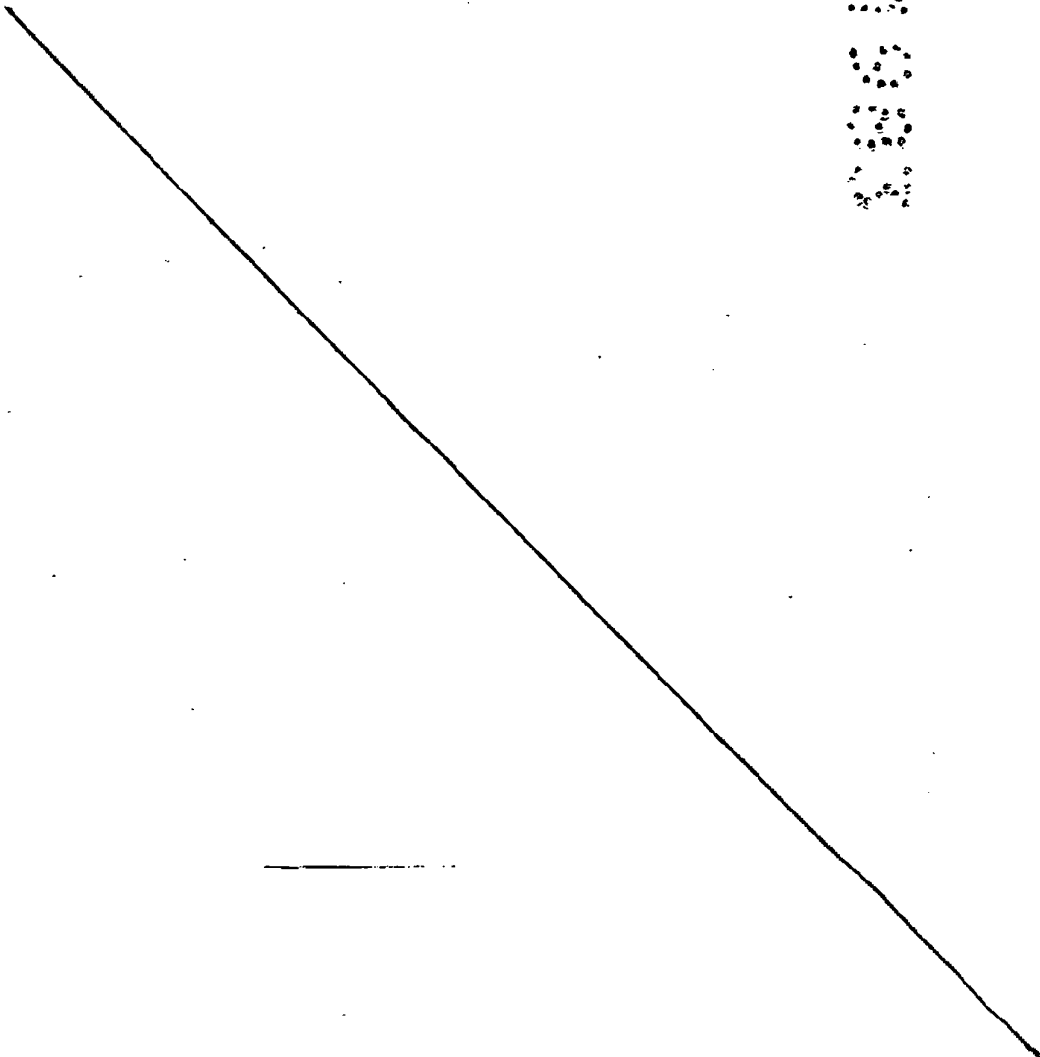
cesta moldeada con su forma definitiva.

Los medios de acoplamiento entre los lados o caras de la cesta formados por los vástagos -6- con las cabezas esféricas -7- y los orificios -8-, constituyen un sistema fácilmente manipulable y seguro a la vez.

5

Serán independientes del objeto de la invención los materiales empleados en la fabricación de la cesta, formas y dimensiones de la misma y cuantos detalles accesorios puedan presentarse, siempre y cuando no afecten a su esencialidad.

10



R E I V I N D I C A C I O N E S

1. Cesta, caracterizada esencialmente por el hecho de que consta de un cuerpo monopieza moldeado y de naturaleza termoplástica, que comprende un fondo de cuyos lados se prolongan las caras flexibles de la cesta, dos de las cuales presentan asas de sustentación en sus bordes opuestos al fondo, cuyas caras están dotadas en los bordes adyacentes de vástagos de cabeza ensanchada, a modo de botones, y orificios algo más estrechos que las cabezas, destinados a acoplarse mutuamente a presión para mantener armada la bolsa.

2. Cesta.

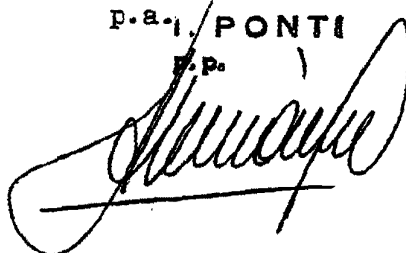
La presente memoria consta de cinco hojas.

Barcelona, 3 de septiembre de 1983

Antonio SUBIRÓS BERENGUER

P. a. i. PONTI

F. P.



33032/2

FIG. 1

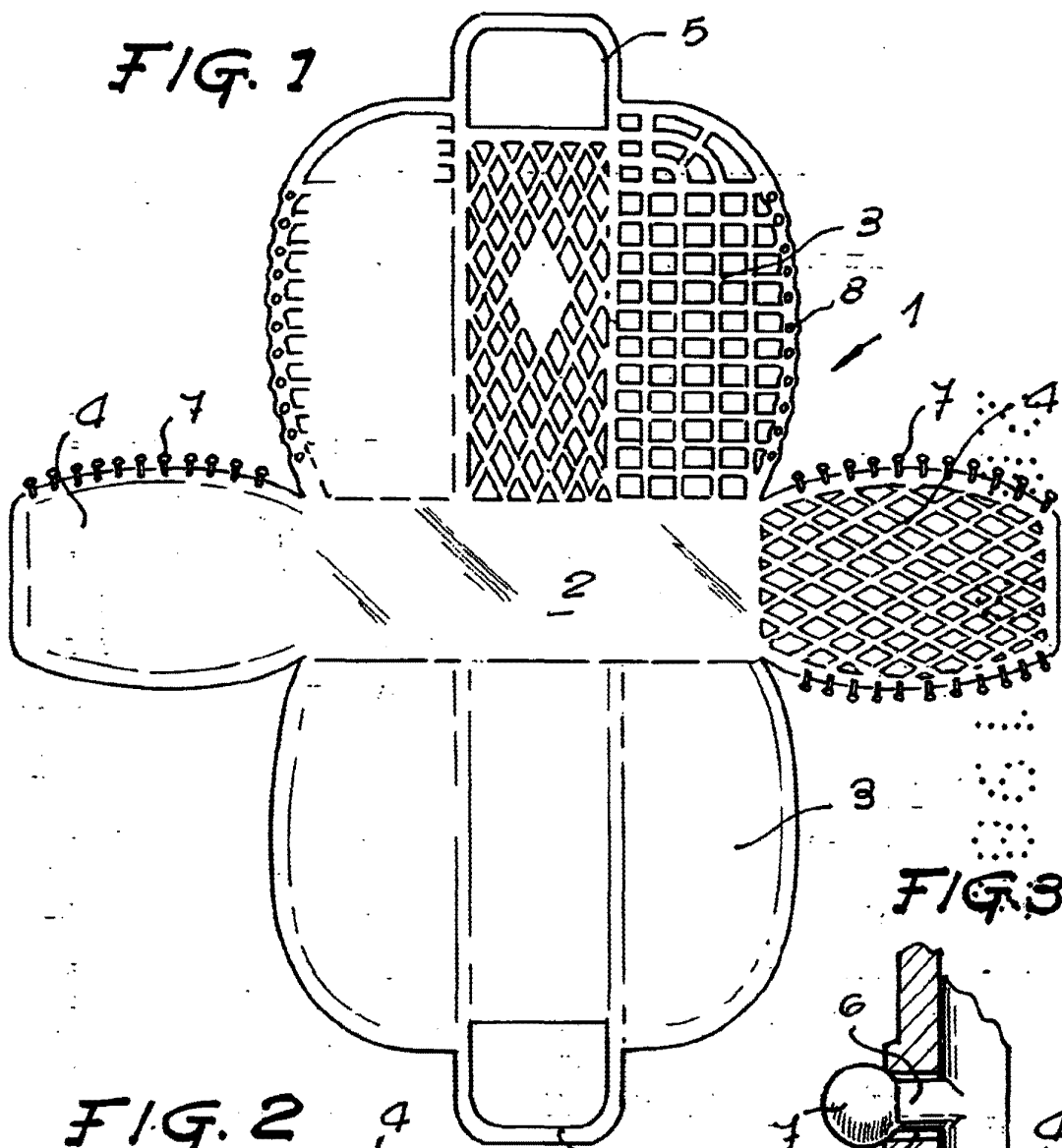


FIG. 2

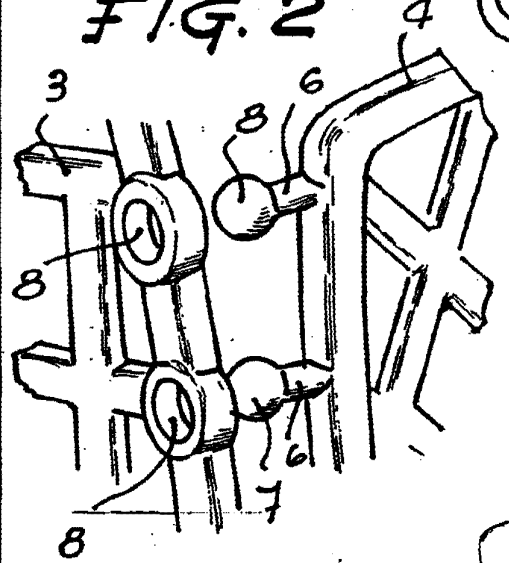
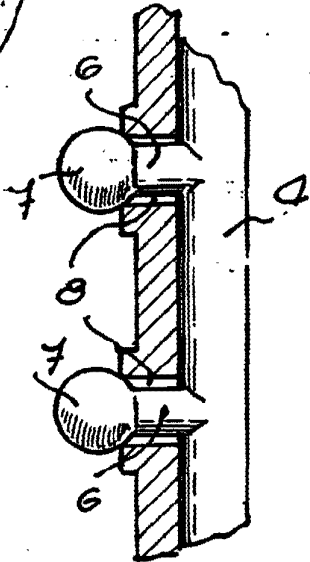


FIG. 3



Barcelona, 3 de septiembre 1983
p.a. I. FONTA

P.D.
[Signature]

FIG. 4

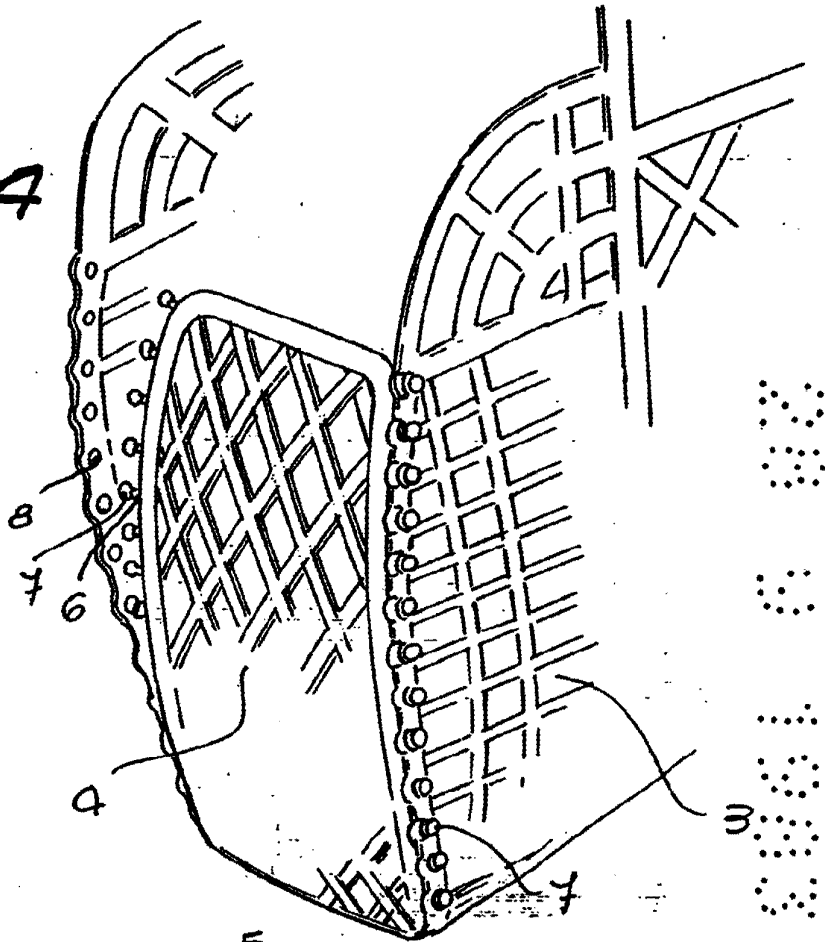
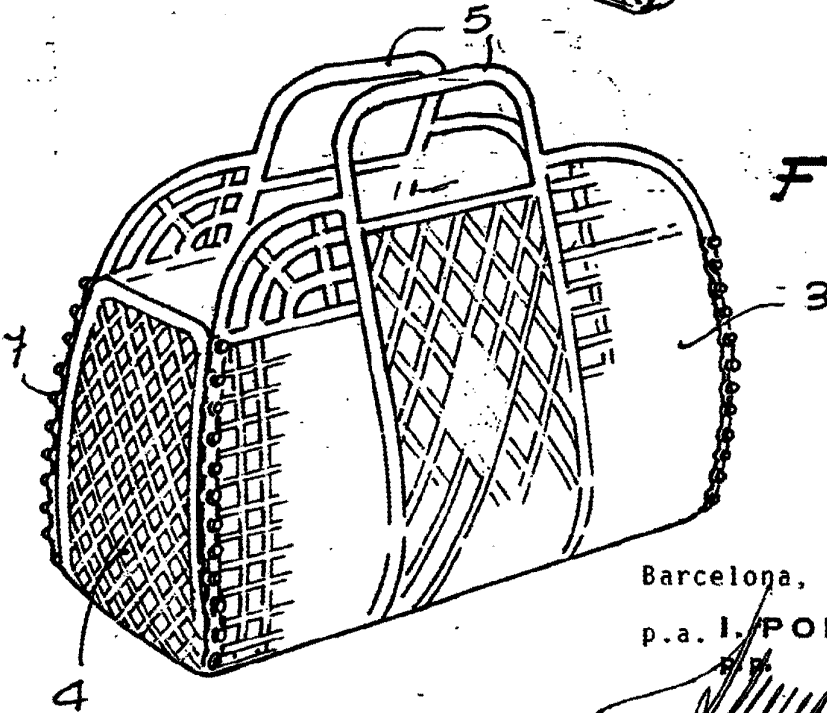


FIG. 5



Barcelona, 3 septiembre de
1983
p.a. I. PONTI

2/2808E