



ESPAÑA

19 ES 11 21 22	NUMERO 74377	10 Y
	FECHA DE PRESENTACION	

MODELO DE UTILIDAD

16 ENE. 1984

20 PRIORIDADES: 21 NUMERO 8132430	22 FECHA 28-October-1981	23 PAIS Inglaterra
---	-----------------------------	-----------------------

NOTA.- Se solicita como divisional de la Pat. Inv. n.º. 515.192

24 FECHA DE PUBLICIDAD	25 CLASIFICACION INTERNACIONAL F16 B 43/00
------------------------	---

26 TITULO DE LA INVENCION

"UN MIEMBRO DE GANCHO".

27 SOLICITANTE (S)

La Compania Britanica
METALLIFACTURE LIMITED

DOMICILIO DEL SOLICITANTE

Manfield Road
REDHILL, NOTTINGHAM NG5 8PY (Inglaterra)

28 INVENTOR (ES)

29 TITULAR (ES)

30 REPRESENTANTE

D. FRANCISCO GARCIA CASAREJO Re .: C.G. 40.621/88

1.

Esta invención se refiere a un miembro de gancho para un dispositivo fijador y método de realización del mismo.

- Ha sido la práctica durante algunos años montar -
5. la rueda de repuesto de un vehículo a motor en una jaula - puesta por debajo del suelo del vehículo. La jaula se articula por un lado y se sujeta liberablemente por el lado opuesto. El dispositivo fijador utilizado incluye un vástago resacaado dependiente del suelo y accesible desde arriba de éste.
10. El miembro de gancho se acopla a la jaula y se engancha a rosca al vástago. El vástago puede ser girado por una herramienta, enganchado en una formación situada por encima del suelo, y ésto hace que el miembro de gancho mueva arriba o abajo el vástago para asegurar o liberar la jaula. En la po-
15. sición asegurada, el vástago abraza un elemento de la jaula en el gancho.

- El miembro de gancho está hecho de un forjado metálico y de un tubo metálico. El forjado define la parte en forma de gancho del miembro y está perforado para recibir -
20. el vástago. Una segunda operación de perforación produce un orificio ensanchado para recibir el tubo que está soldado al forjado. El extremo opuesto del tubo es entonces aterrado interiormente para acoplar las roscas del vástago. Este miembro de gancho es costoso de producir implicando pie-
25. zas caras y diversas operaciones de trabajo. La presente invención proporciona un miembro de gancho perfeccionado de este tipo, el cual puede ser producido de forma mucho más barata, y a un método de realización de dicho miembro de gancho.

30. De acuerdo con esta invención, un método de reali

- zación de un miembro de gancho del tipo que tiene un cuerpo hueco alargado con una rosca interna y una porción de gancho en un extremo, siendo acoplable a rosca el cuerpo, en uso, en un vástago que puede ser girado con relación al miembro de gancho para mover éste entre posiciones aseguradas y liberadas, comprendiendo el método la formación, a partir de material en hojas, de una plancha que tiene una parte de cuerpo y dos partes de gancho, una de las cuales es sustancialmente una forma de imagen de espejo de la otra, la formación de la plancha, para que la parte de cuerpo defina el cuerpo hueco alargado y las partes de gancho estén superpuestas, la unión de las partes de gancho entre sí para definir dicha porción de gancho, y el aseguramiento de un miembro internamente roscado en el cuerpo por el extremo opuesto a la porción de gancho.
- 5.
 - 10.
 - 15.

- La invención reside también en un miembro de gancho del tipo que tiene un cuerpo hueco alargado con una rosca interna y una porción de gancho por un extremo, encajándose a rosca el cuerpo en un vástago que puede girarse con relación al miembro de gancho para mover éste entre posiciones asegurada y liberada, estando formado el cuerpo hueco de una lámina de material, definiéndose la rosca por un miembro separado internamente roscado asegurado al cuerpo por un extremo, y estando definida la porción de gancho por piezas de dicha lámina de material aseguradas entre sí.
- 20.
 - 25.

- Por lo tanto, el miembro de gancho puede estar hecho de una lámina u hoja de metal mediante las fases sencillas de cortado de la plancha, formación de ésta, soldado de las piezas de la porción de gancho, y soldado del miembro hueco en posición.
- 30.

Se hace referencia ahora a los dibujos que se acompañan, en los que:

5. La figura 1 es una elevación esquemática de un dispositivo fijador mostrado en posición operativa e incorporando un miembro de gancho según la invención.

La figura 2 es una vista en planta de una plancha de la que se hace el miembro de gancho, mostrándose una primera fase de formación.

10. La figura 3 es una vista en perspectiva del miembro de gancho hecho de la plancha, y

La figura 4 es una vista en sección de un dispositivo fijador que incorpora el miembro de gancho de la figura 3.

15. Haciendo referencia a la figura 1, se muestra un suelo de vehículo 11 en cuyo fondo se articula en 12 una jaula 13 que aloja una rueda de repuesto 14. La jaula tiene una porción de barra 15 por el lateral opuesto al pivote 12, la cual se acopla a un miembro de gancho 16. El miembro de gancho se engancha a rosca a un vástago 17, dependiendo del suelo 11, y el vástago lleva, por encima del suelo, una 20. formación hexagonal 18 que permite girar el vástago. Tal giro hace que el miembro de gancho se mueva a lo largo del vástago entre la posición asegurada y liberada, ilustrándose una posición liberada. En la posición asegurada, el miembro de barra 15 es agarrado en el miembro de gancho 16 por el vástago.

30. El miembro de gancho 16 está hecho de una plancha cortada de una lámina de metal. La plancha tiene una parte rectangular 19 con rebajes 21 por un extremo e integrales con los mismos tiene partes de gancho 22, 23 en el ex-

treno opuesto. Cada parte de gancho es una imagen de espejo de la otra, teniendo las partes rebajes 22a, 23a que se orientan entre sí.

5. La primera operación de trabajo llevada a cabo sobre la plancha es la formación de una porción en forma de plato 25 a lo largo de los bordes de los rebajes 22a, 23a.

La parte rectangular 19 es entonces envuelta alrededor de un mandril cilíndrico (no mostrado) para definir un cuerpo cilíndrico hueco 27 en los laterales opuestos (por ejemplo 28 en la figura 4) de la parte rectangular formada en apoyo. Las partes de gancho 22, 23 se apoyan también y están soldadas entre sí a lo largo de los bordes exteriores que vaden para definir un gancho 29. La formación en forma de plato 25 hace que el gancho tenga dos porciones sustancialmente paralelas 29a, 29b por lo que se ensancha, efectivamente, el gancho.

Una tuerca cilíndrica 30 se inserta en el cuerpo 27 en el extremo opuesto al gancho y está soldada en su sitio en los rebajes 21 para definir las soldaduras 31.

20. Según se muestra en la figura 4, en uso, la tuerca 30 se acopla a rosca al vástago roscado 17 que tiene una cabeza de agarre 33 por un extremo y una cabeza hexagonal 18 por el otro. La cabeza hexagonal se sienta en un cojinete 34 soportado por una carcasa 35 asegurada al suelo 11 del vehículo.

La cabeza hexagonal 18 puede girarse para hacer que el miembro de gancho 16 eleve el vástago a fin de que la cabeza de agarre 33 abrace un miembro de barra tal como 15 (figura 1) en el gancho.

H O T A

El Modelo de Utilidad que se solicita por veinte años para España, de acuerdo con la vigente legislación, de
 berá recaer sobre: "UN BIENHECER DE GANCHO", con Prioridad de
 5. la solicitud de Patente en Inglaterra núm. 8132430 de fecha
 28 de Octubre de 1.961, según las características esencia-
 les de las siguientes:

10.
 15.
 20.
 25.
 30.



6.

)

REIVINDICACIONES

1.- Un miembro de gancho, del tipo que tiene un cuerpo hueco alargado con una rosca interna y una porción de gancho en un extremo, siendo acoplable a rosca el cuerpo en un vástago que puede girarse con relación al miembro de gancho para mover éste entre las posiciones asegurada y liberada, caracterizado dicho miembro de gancho porque el cuerpo hueco (27) está formado de una hoja o lámina de material, la rosca está definida por un miembro separado interiormente roscado (30) en el cuerpo por un extremo, y la porción de gancho (29) está definida por las partes (22, 23) de dicha lámina de material aseguradas entre sí.

2.- Un miembro de gancho, según la reivindicación 1, caracterizado por una porción en forma de plato a lo largo del borde interno de cada parte de gancho (22, 23) que define porciones espaciadas sustancialmente paralelas (29a, 29b).

3.- Un miembro de gancho, según la reivindicación 1 ó 2, caracterizado porque está hecho de una plancha metálica (20) que tiene una parte rectangular (19) que es laminada para definir el cuerpo y las partes de gancho (22, 23), cada una de las cuales es sustancialmente una imagen de espejo de la otra.

4.- Un miembro de gancho, según la reivindicación 3, caracterizado porque las partes de gancho tienen bordes internos (22a, 23a) que se orientan entre sí.

5.- "SU MIEMBRO DE GANCHO".

Según queda sustancialmente descrito en la presen

.../...

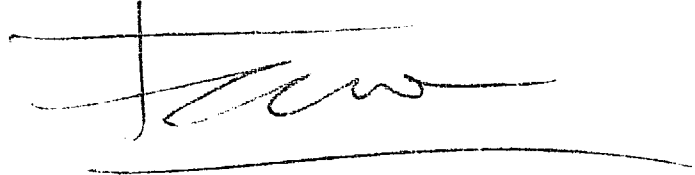
ta Memoria que consta de siete hojas, escritas a máquina -
por una sola cara y acompañada de dibujos.

Madrid, 16 SET. 1983

INSTALLATION LIMITED

P.P.

5.

A handwritten signature in black ink, appearing to be 'J. C. W.', is written across a horizontal line. Below the signature, there is a long, thin horizontal line that spans most of the width of the signature.

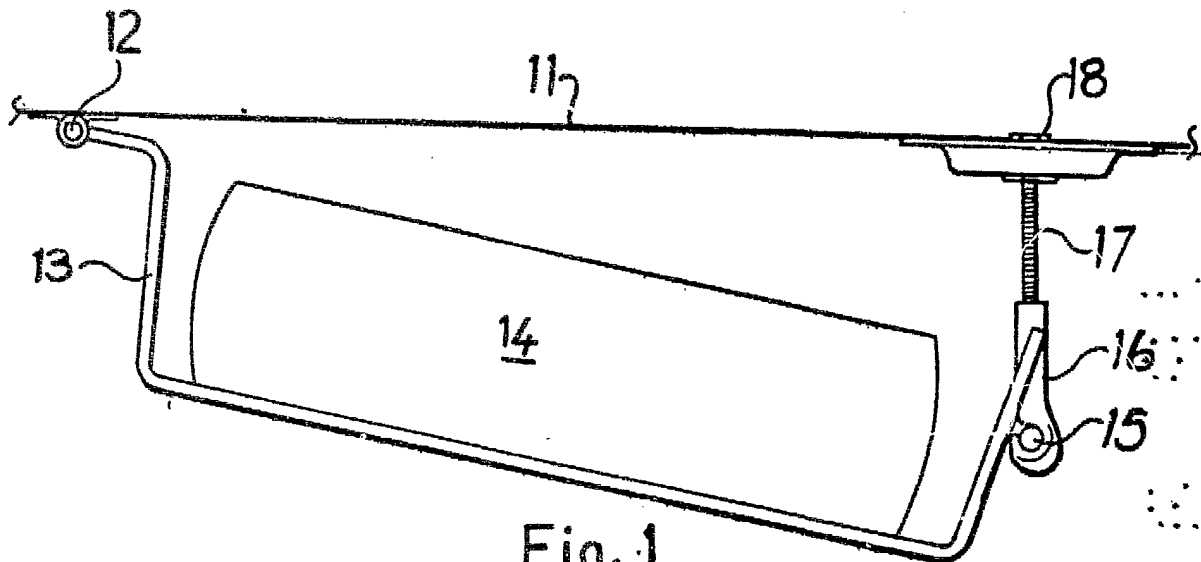


Fig. 1

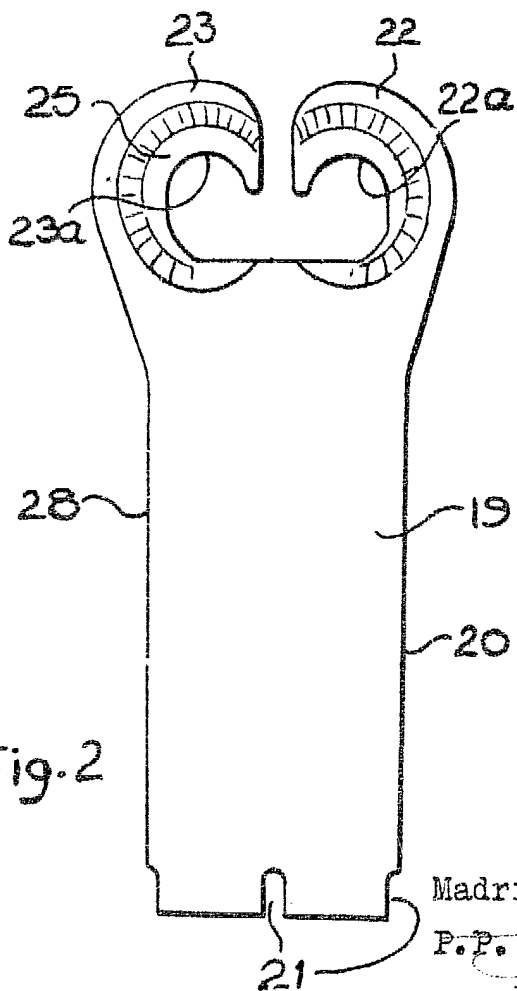


Fig. 2

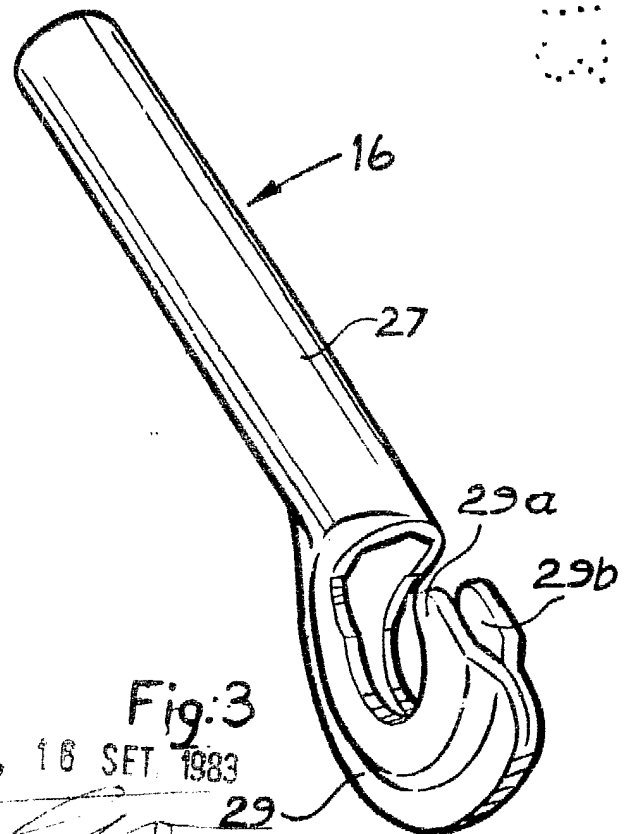


Fig. 3

Madrid, 16 SET. 1983

P.P.

29

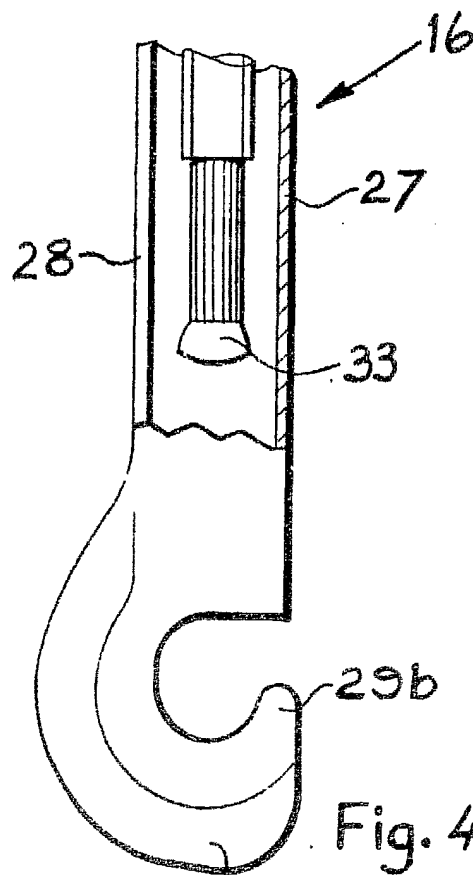
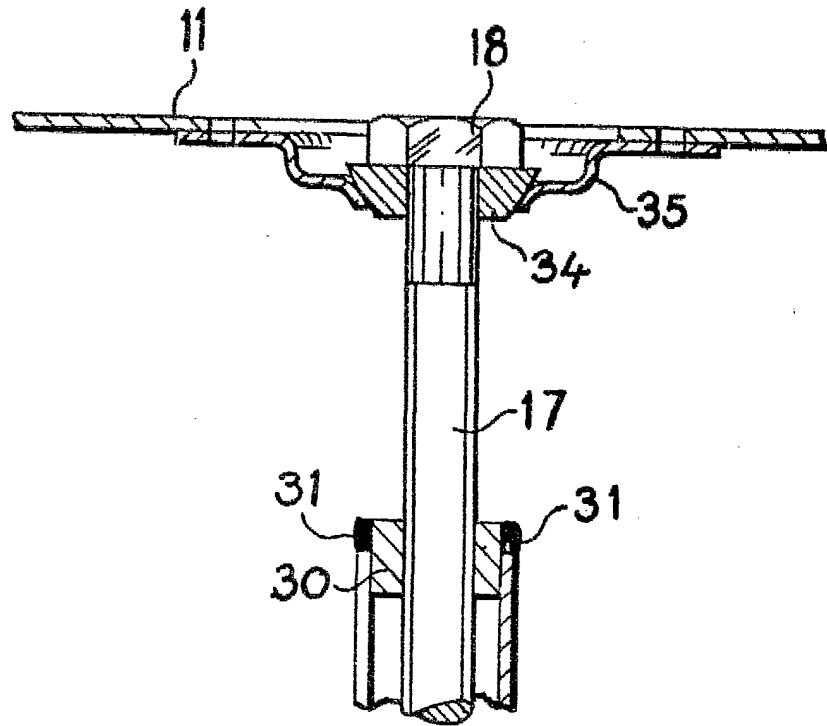


Fig. 4

29 Madrid, 16 SET. 1983

P.P.