



ESPAÑA

(19) ES (11) (21) (22)	NUMERO 274251 (10) Y
	FECHA DE PRESENTACION 5 AGO. 1983

MODELO DE UTILIDAD

16 ENE. 1984

(30) PRIORIDADES	(32) FECHA	(33) PAIS
(31) NUMERO		

(47) FECHA DE PUBLICIDAD	(51) CLASIFICACION INTERNACIONAL
	<i>E01G 11/26</i>

(54) TITULO DE LA INVENCIÓN

"DISPOSITIVO PERFECCIONADO PARA EL ENCOFRADO DE FORJADOS DE PISO"

(71) SOLICITANTE (SI)

SISTEMAS TECNICOS DE ENCOFRADOS, S.A.

DOMICILIO DEL SOLICITANTE

MONTCADA I REIXACH (Barcelona) - Frc. Viñals, 21

(72) INVENTOR (ES)

(73) TITULAR (ES)

(74) REPRESENTANTE

D. Alfonso Durán Olivella

MEMORIA DESCRIPTIVA

El presente Modelo de Utilidad se refiere a un dispositivo perfeccionado destinado a efectuar el encofrado de forjados de piso, aportando sensibles ventajas sobre los dispositivos actualmente conocidos.

5. Como es sabido, la elevada cantidad de placas y elementos de encofrado necesarios para las grandes obras realizadas en hormigón armado, obligan a disponer de una cantidad igualmente elevada de placas y otros elementos de encofrado, lo que encarece la inversión fija del constructor de la obra y, por lo tanto, encarece también el coste total de la misma.

10. Es una finalidad del presente Modelo de Utilidad el dar a conocer un dispositivo de encofrado de características simples, por lo que su coste es reducido y que asimismo presente la característica de poder ser fácilmente desmontado, de manera parcial, para que se pueda dejar la obra fresta apoyada por un número reducido de columnas o piés de soporte y permitiendo liberar el resto de tableros de encofrado y otros elementos, con lo que la inversión se hace mucho más reducida.

15. Esencialmente el dispositivo de encofrado objeto del presente Modelo de Utilidad está realizado mediante un larguero de soporte de las placas de encofrado, que tiene originales características que permiten el fácil desmontaje de las placas de encofrado sin necesidad de desmontar todos los largueros. Para ello, el larguero de soporte que forma parte de este Modelo de Utilidad queda constituido por un

perfil de sección sensiblemente rectangular, cuya utilización comporta la disposición vertical de sus lados mayores, de cuyas superficies laterales emergen unas superficies laterales simétricas para apoyo de los tableros, dirigiéndose hacia afuera con cierta inclinación hacia abajo, de manera que los tableros quedan apoyados sobre dichas expansiones laterales, de forma que al desmontar uno de dichos largueros, los dos tableros de encofrado adyacentes pueden bascular muy fácilmente sobre los correspondientes apoyos inclinados de los dos largueros inmediatos, permitiendo efectuar el desmontaje muy fácil de los tableros de encofrado y de uno de cada dos largueros de soporte. Los otros largueros, ya sin tableros de encofrado, quedan soportados por piés derechos para permitir el fraguado completo del hormigón.

15. La estructura concreta de los salientes laterales inclinados podrá ser muy variable cumpliendo igualmente la función que les está encomendada, pudiendo adoptar la forma de elementos planos dotados de cierta inclinación, elementos arqueados, etc., pudiendo asimismo quedar apoyados inferiormente mediante soportes de algún tipo, creando estructuras en forma de ángulo o similares.

Para su mejor comprensión se adjuntan, a título de ejemplo, unos dibujos explicativos del presente Modelo de Utilidad:

25. La figura 1 es una vista longitudinal en sección de un forjado de piso que incorpora los dispositivos de encofrado objeto del presente Modelo de Utilidad.

La figura 2 es similar a la figura 1 mostrando la forma de desmontaje de los tableros.

La figura 3 es un detalle que muestra el extremo terminal del larguero de encofrado.

5. La figura 4 muestra una sección por el plano de corte IV-IV de la figura 3.

La figura 5 muestra una sección por el plano de corte V-V de la figura 3.

Tal como se aprecia en las figuras, el dispositivo de encofrado objeto del presente Modelo de Utilidad comporta fundamentalmente un larguero hueco -1- de forma transversal preferentemente rectangular y dotado lateralmente de expansiones inclinadas hacia abajo, tales como -2- y -3-, las cuales arrancan de las superficies laterales correspondientes del larguero -1-, en posiciones correspondientes a la parte alta próxima al borde superior. Dichas superficies -2- y -3-, inclinadas hacia abajo, sirven para el apoyo de dos tableros de encofrado sucesivos, tales como -4- y -5-, efectuándose el encofrado con utilización de varios elementos de soporte similares tales como -1'-, -1''-, entre los que se soportan los diferentes tableros de encofrado que permiten constituir la superficie de encofrado de la losa de piso o similar -6-.

El conjunto de largueros -1-, -1'-, -1''-, es soportado por travesaños inferiores -7-, los cuales poseen a su vez unos vástagos de centraje -8- para los piés derechos de soporte o columnas que descargan el peso del conjunto en el piso inmediatamente inferior.

Con la realización mostrada en el presente Modelo de Utilidad, al desmontar uno de los largueros, tal como el larguero -1'-, figura 2, se hace posible desmontar fácilmente los tableros adyacentes, tales como -5- y -5'-, al bascular sobre los respectivos apoyos laterales de los largueros -1- y -1'-, tal como se representa en dicha figura 2. Previamente se ha desmontado el travesaño -7- y después de la operación indicada, los largueros -1-, -1'-, los cuales poseen asimismo centrajes inferiores tales como -9- y -9'-, podrán quedar apoyados por los correspondientes piés derechos de soporte.

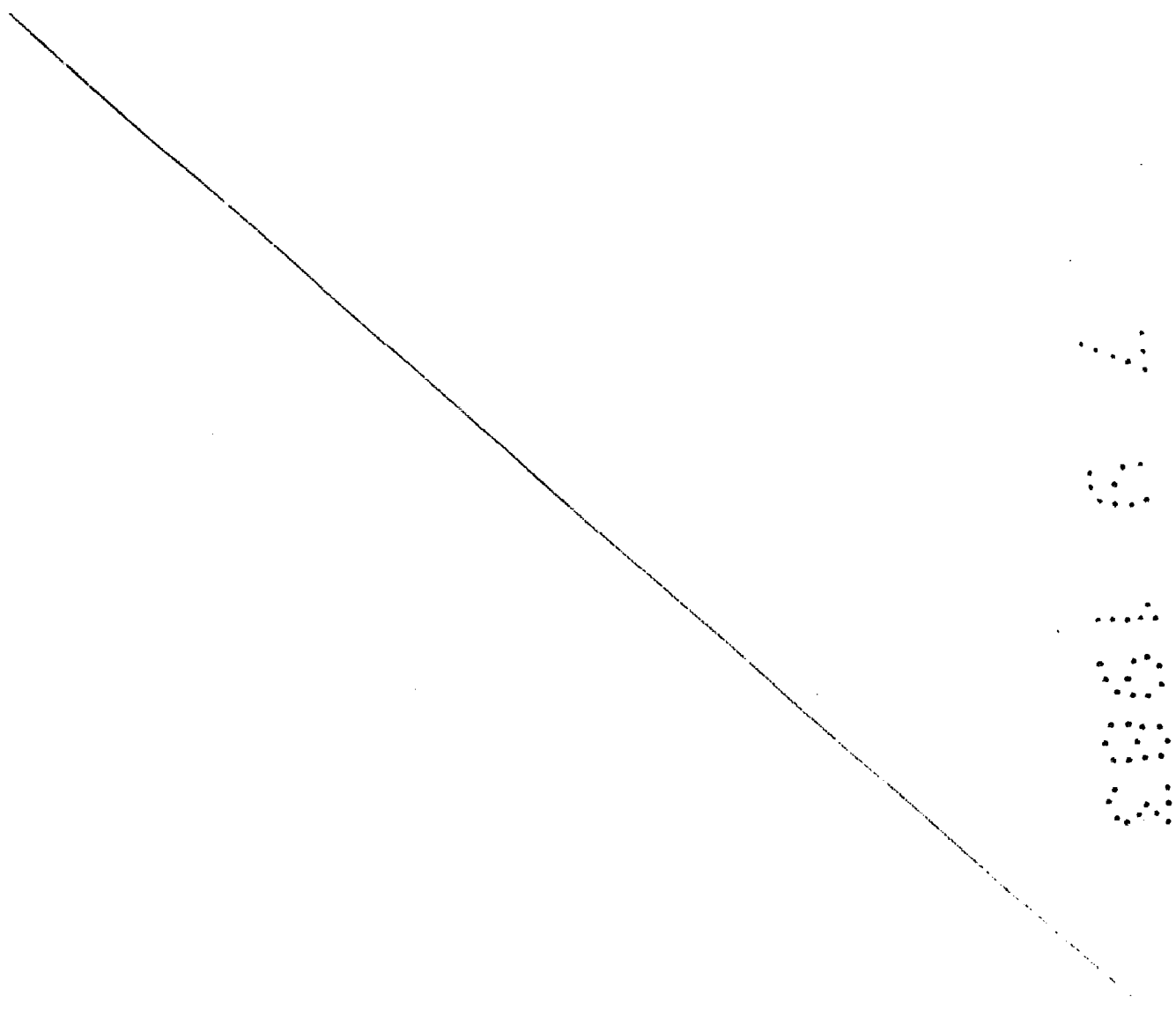
Para permitir la adaptación del elemento de soporte a longitudes determinadas de vanos, se dispone un segundo elemento de soporte en forma de chapa plegada -10-, figuras 4 y 5, poseyendo una zona conjugada de la forma rectangular del larguero, en cuya parte superior se adapta y poseyendo unas alas laterales -11- y -11'-, de estructura equivalente a los salientes laterales -2- y -3- del propio larguero. De esta manera es posible desplazar el elemento -10- a lo largo del correspondiente elemento -1-, para conseguir la longitud necesaria en el extremo de la obra, adaptándose a la longitud precisa del vano.

Los diferentes largueros, según se ha indicado en este Modelo, se podrán conectar longitudinalmente entre sí para lograr longitudes totales variables.

Como es evidente, los soportes o salientes laterales -2- y -3- pueden adoptar muchas formas variables, teniendo que ser común solamente la característica de su arranque

de las caras laterales mayores de los largueros y su dirección con un cierto ángulo hacia abajo. Como es evidente, podrán adoptar estructura plana o arqueada, convexa, y podrán quedar soportados inferiormente por múltiples medios de refuerzo tales como 5: placas planas, puentes de diferente forma, etc. En general, dichos salientes podrán quedar constituidos mediante un perfil angular único o de forma compuesta, según se desea.

Todo cuanto no afecte, altere, cambie o modifique la esencia del dispositivo descrito será variable a los efectos 10. del actual Modelo.



N O T A.

Se reivindica como objeto de este registro por Modelo de Utilidad:

5. 1.- Dispositivo perfeccionado para el encofrado de forjados de piso, caracterizado por comprender un larguero de sección sensiblemente rectangular dotado en sus caras laterales de sendos salientes dirigidos en ángulo hacia afuera y hacia abajo, para permitir el apoyo de los extremos de tableros de encofrado de losa de piso, así como la fácil

10. basculación de dichos tableros cuando se efectúa el desmontaje alternado de los largueros mencionados.

15. 2.- Dispositivo perfeccionado para el encofrado de forjados de piso, según la reivindicación 1, caracterizado por comprender un elemento laminar perfilado, que posee una zona de estructura adaptable a la parte alta del larguero, sobre la cual coincide, con capacidad de deslizamiento, prolongándose lateralmente en sendos salientes paralelos a los del propio larguero, permitiendo efectuar el soporte de tableros de encofrado y asimismo, efectuar la prolongación

20. longitudinal del larguero para la adaptación del mismo a longitudes variables de vanos que deben ser cubiertos.

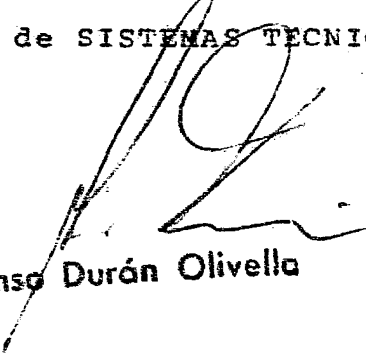
Sean cuales fueren las circunstancias que concurran en la esencialidad del Modelo de Utilidad definido en las anteriores reivindicaciones, cuyo objeto es:

25. 3.- "DISPOSITIVO PERFECCIONADO PARA EL ENCOFRADO DE FORJADOS DE PISO".

Consta la presente memoria de siete hojas foliadas
mecanografiadas por una sola cara y de los dibujos unidos a
la misma.

Barcelona, 5 AGO. 1983

P.A. de SISTEMAS TECNICOS DE ENCOFRADOS, S.A.



Alfonso Durán Olivella

JR/em.

FIG.1

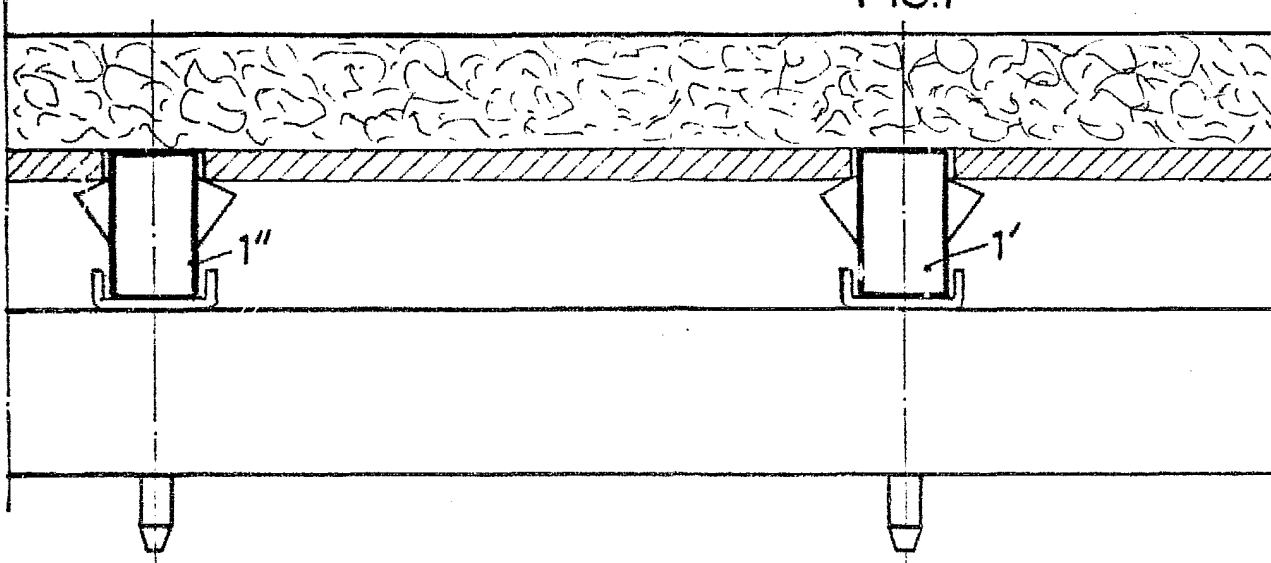
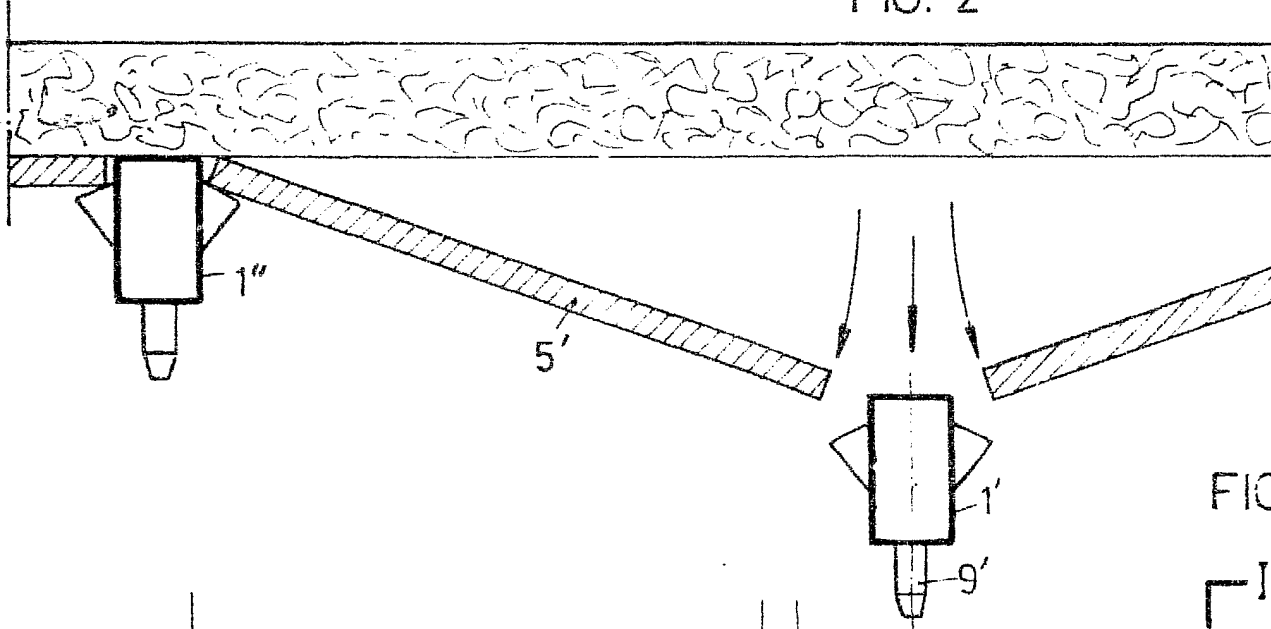
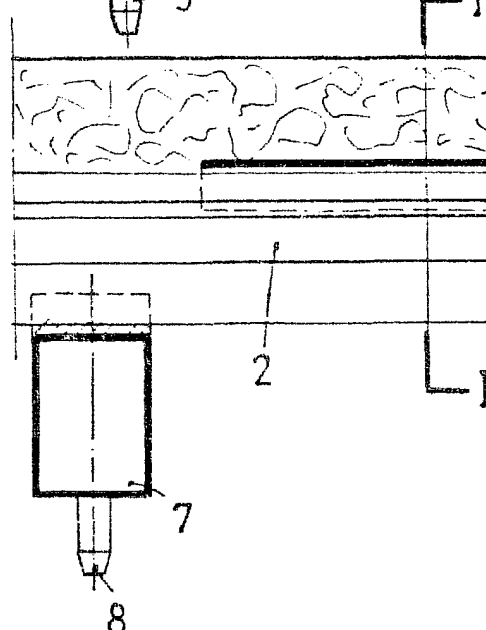
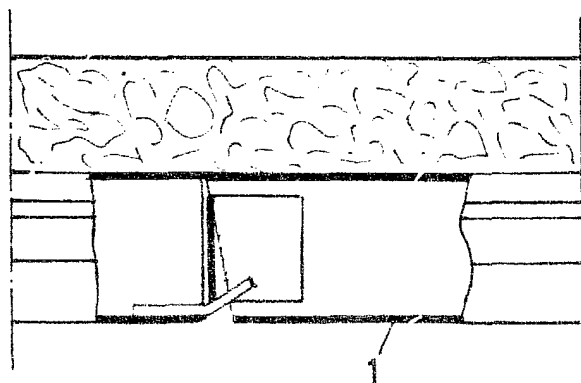


FIG. 2



FIG



ESCALA VARIABLE

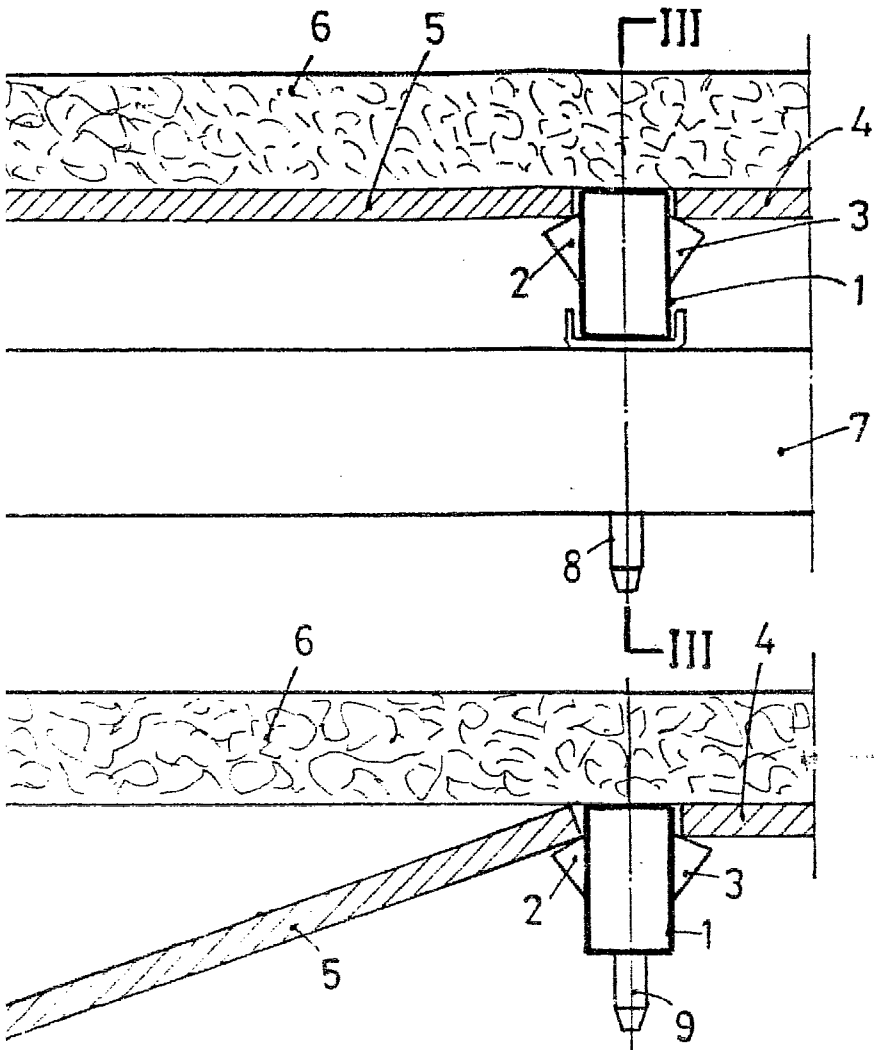


FIG. 3

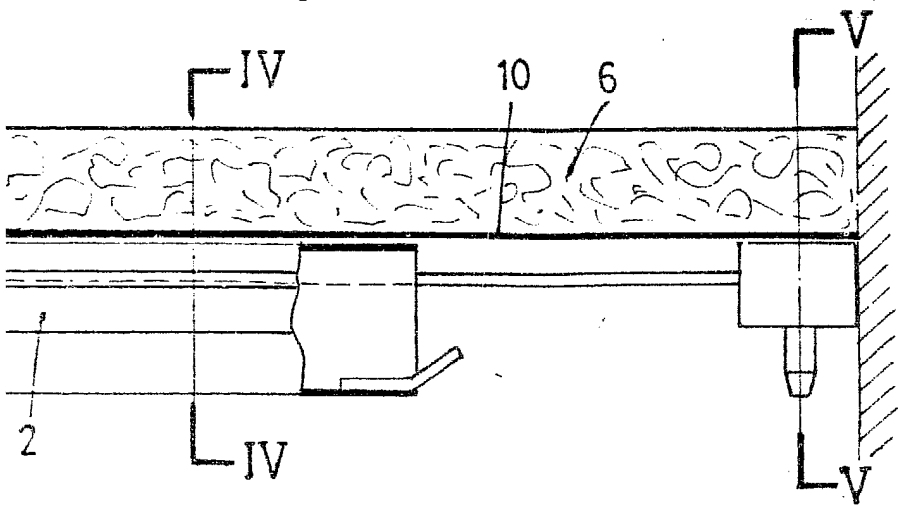


FIG. 4

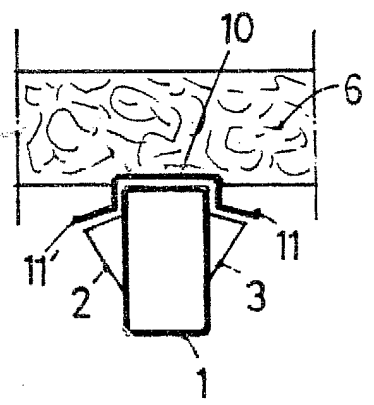


FIG. 5

BARCELONA, 5 AGO. 1983
P.A.

[Handwritten Signature]
Alfonso Durán Olivella