

(19) ES	(11) NUMERO 274219	(19) Y
	(21)	
	(22) FECHA DE PRESENTACION - 5 SET. 1983	



ESPAÑA

MODELO DE UTILIDAD

16 ENE. 1984

(30) PRIORIDADES:	(31) NUMERO	(32) FECHA	(33) PAIS
-------------------	-------------	------------	-----------

(47) FECHA DE PUBLICIDAD	(81) CLASIFICACION INTERNACIONAL 401B 39/00
--------------------------	--

(54) TITULO DE LA INVENCIÓN "APERO DE LABRANZA PARA LA SIEMBRA DE FRESAS".

(71) SOLICITANTE ES: D. JUAN CAMACHO MOREJON

DOMICILIO DEL SOLICITANTE ROCIANA DEL CONDADO (HUELVA) - General Mola 2.

(72) INVENTOR ES: D. Juan Camacho Morejon
--

(73) TITULAR ES: D. JUAN CAMACHO MOREJON

(74) REPRESENTANTE M. V. DE LA TORRE 003(5).

MEMORIA DESCRIPTIVA

La presente solicitud de registro de modelo de utilidad, concierne como su enunciado indica, a un apero de labranza para la siembra de fresas, de acuerdo con la descripción detallada que del mismo se realizará, debiendo de interpretarse todos sus conceptos en su más amplio sentido.

Este nuevo apero de labranza, viene a simplificar la labor de siembra de la fresa, dado que efectúa simultáneamente una serie de operaciones que antes requerían sucesivas pasadas sobre un mismo recorrido, con lo cual se logra una gran reducción de tiempo y consecuentemente economía de costos.

La labor que efectúa en un solo desplazamiento y con el fin de preparar el terreno para dejarlo listo solo para colocar la planta, consiste en primer lugar en arar la tierra, la loma y hace caballetes, dejando seguidamente sobre éstos colocada la correspondiente manguera de riego y tapándolos con plástico, a la vez que va agujereando dicho plástico dejando los huecos para la planta, habiendo también durante el recorrido, abonado y desinfectado.

Este dispositivo de trabajo múltiple, está constituido por dos partes independientes unidas por tornillos de manera que forman un solo cuerpo, capaz de ser remolcado por el vehículo tractor correspondiente. Una parte anterior que se corresponde con un apero normal, y la parte posterior que es donde se montan todos los elementos nuevos.

Para la debida comprensión de este objeto, se adjunta a la presente memoria, una hoja de planos, en la que, a título de ejemplo, se representan todas y cada una de las partes que lo forman.

En la citada hoja de planos, queda representado:

FIGURA PRIMERA.- Muestra una vista en planta del apero.

FIGURA SEGUNDA.- Corresponde a un alzado lateral.

FIGURA TERCERA.- Ilustra un detalle del apero apreciado por su parte posterior, en el que se representa el desplazamiento del plástico de protección y su sujeción al suelo por medio de unas ruedas prensoras.

En estas figuras y con el mismo valor en ellas aparecen referenciadas las siguientes partes principales:

El apero está constituido por dos partes diferenciadas -A- y -B-, unidas por medio de abrazaderas -1- y sus correspondientes tornillos -2-.

El elemento -A- que se sitúa en la parte anterior del conjunto, lo constituye un apero de labranza convencional -3- dotado de sus correspondientes brazos -4- rematados en un arado alomador -5-, así como de los tirantes -6- para su fijación al vehículo tractor.

El elemento -B- situado a remolque del anterior y unido por abrazaderas -1-, está constituido a partir de un bastidor -7- rectangular reforzado por una serie de tirantes o traviesas y que actúa de soporte de todo el conjunto, el cual por su parte anterior, lleva suspendido un cajón moldeador -8- el cual en su desplazamiento efectuará los caballetes dejando estos a las medidas adecuadas en virtud de la posibilidad de extensión de que está dotado y que, a su vez, presenta en su extremidad una paleta limpia-surco -9-.

Siguiendo con la parte inferior del elemento -B-, hacia su parte posterior llevará un par de ruedas laterales -10- colocadas en forma que tienden a converger hacia un punto central y las cuales se hallarán fijadas a unos tirantes -11- que parten del propio bastidor. En los vértices posteriores del bas-

tidor llevará montados unos brazos inferiores -12- portadores de unas rejas de arado -13-.

5 En lo que respecta a la parte superior del bastidor -7-, en primer lugar llevará en cada uno de los vértices frontales y por su parte interna, un par de depósitos -14-15-, uno para el almacenamiento de un producto desinfectador, y el otro de un abono, estando ambos prolongados por un tubo -16- de salida inferior dotado de válvula de paso intercalada -17-. A --
10 continuación de estos montará un eje transversal -18- situado en lo alto de un soporte -19- y que presenta un tambor de enro llado central -20- en el que se incluirá un rollo de manguera para el riego -21-. Otro eje transversal -22- similar al anterior, se halla situado en la parte central del bastidor, lle--
vando este un tambor de mayor anchura -23- en el que irá dis--
puesto un rollo de plástico protector -24-.

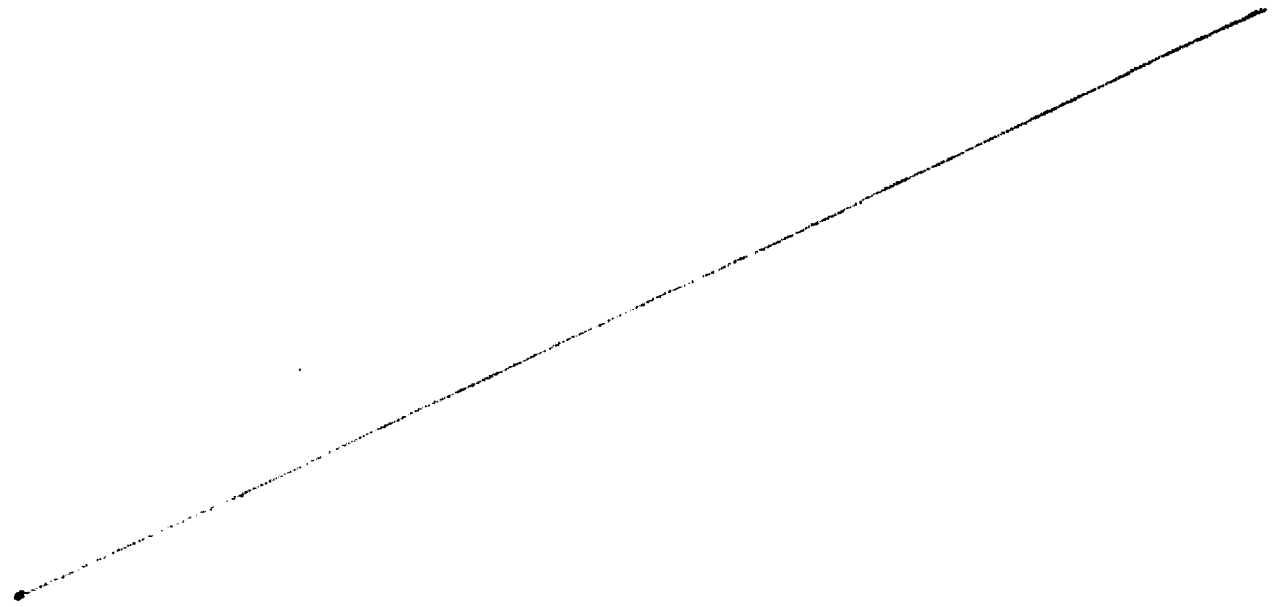
15 Por último, en la parte posterior del bastidor y ocu pando la parte central de su larguero transversal, lleva monta do un rodillo giratorio -25- dotado de una serie de púas equi--
distantes y perpendiculares al mismo -26-, el cual se halla sus pendido entre los correspondientes travesaños soporte -27- fija
20 dos al propio larguero.

Operativamente el apero una vez provisto del rollo de manguera -20- y del de plástico -24-, y cargados sus depósitos con el desinfectante -14- y el abono -15- y convenientemente fi jado por sus tirantes frontales -6- al vehículo tractor, se ha
25 llará en disposición de empezar la labor. En el momento que em pieza su desplazamiento, el arado alomador frontal -5- irá a--
briendo los surcos, para seguidamente y al pasar el cajón molde ador -8-, irse formando los caballetes, quedando limpio el surco por medio de la paleta -9-. A la vez irán girando los tambor
30 res porta-manguera y porta plástico que se irán deslizando por

el camino marcado enterrándose en el suelo sus extremos, para, al quedar así fijados, irse desenrollando automáticamente. El plástico para su asentamiento sobre el suelo, será cogido por las ruedas -10- que pasarán sobre el mismo, para seguidamente y por la acción del arado posterior, irse cubriendo al plástico y la manguera, entrando por último en acción el rodillo -25- el cual por medio de sus púas -26- irá perforando el plástico, dejando así practicados los agujeros para la colocación de las plantas correspondientes.

10 Simultáneamente y al estar las válvulas -17- abiertas, se habrá ido produciendo la caída del abono y del producto desinfectante, con lo que la labor de preparación del suelo se habrá llevado a cabo con un solo desplazamiento del apero, - eliminándose con ello las múltiples operaciones que hasta ahora venían siendo necesarias.

20 Descrita suficientemente la naturaleza del modelo se hace constar expresamente que cualquier modificación de detalle que se introduzca en el mismo, quedará incluida dentro de esta protección, en tanto que no altere o modifique esencialmente su finalidad característica.



REIVINDICACIONES

- 1ª.- Apero de labranza para la siembra de fresas, caracterizado porque el mismo consta de dos cuerpos o elementos independien--
tes unidos por medio de abrazaderas y tornillos, siendo el pri--
5 mer cuerpo un arado convencional que incorpora los medios para el arrastre por el vehículo tractor así como unos arados alomadores, estando el segundo cuerpo constituido por un bastidor -- rectangular el cual cuenta en primer lugar con un cajón moldeador encargado de ejecutar los caballetes situado en la parte in--
10 ferior, llevando en coincidencia con la posición de éste y por la parte superior, unos brazos verticales que partiendo de los laterales del bastidor, comportan superiormente un eje transver-- sal dotado de un tambor central en el que irá enrollada una man-- guera de riego que se irá dejando sobre el camino trazado según se produzca el desplazamiento, contando con un segundo eje simi--
15 lar al anterior situado hacia la parte central y el cual será portador de un tambor de mayor anchura que incluirá un rollo de plástico que igualmente se irá dejando sobre la tierra, contando bajo este último eje y desplazadas hacia la parte posterior,
20 con un par de ruedas convergentes hacia el centro, que pasaran sobre el plástico desplegado, llevando en los vértices posteriores del bastidor, unos brazos inferiores rematados en rejas de arado que irán hechando tierra sobre los surcos y tapando man-- guera y plástico.
- 2ª.- Apero de labranza para la siembra de fresas, según reivindicación 1ª, caracterizado porque el bastidor llevará en su lado posterior y suspendido de las correspondientes traviesas o --
25 tirantes, un rodillo giratorio dotado de púas equidistantes, el cual en su desplazamiento ejecutará en el plástico los agujeros necesarios para la posterior colocación de la planta.
- 30

3ª.- Aperero de labranza para la siembra de fresas, según reivindicación primera, caracterizado porque en la parte anterior del -- bastidor y en uno de sus vértices, llevará un depósito para el -- almacenaje de un producto desinfectante, que pueda ser soltado --
5 durante el desplazamiento, para lo cual contará con tubo de salida regulado por llave de control.

4ª.- Aperero de labranza para la siembra de fresas, según reivindicación 1ª, caracterizado porque en la parte anterior del basti--
10 dor y en el vértice contiguo al de la reivindicación tercera, -- llevará un depósito para el almacenaje de un producto de abono -- que pueda ser soltado durante el desplazamiento a través de un -- tubo de salida y su correspondiente llave de regulación.

5ª.- Aperero de labranza para la siembra de fresas, según reivindicación 1ª, caracterizado porque el cajón moldeador será extensi--
15 ble, con lo que podrá dejar los caballetes a las medidas apropiadas en cada caso.

6ª.- Aperero de labranza para la siembra de fresas, según reivindicación primera, caracterizado porque el cajón moldeador llevará en su parte posterior y sobresaliendo de su base, una paleta lim--
20 piadora de surcos.

7ª.- PERO DE LABRANZA PARA LA SIEMBRA DE FRESAS".

Consta la presente memoria de siete hojas mecanografiadas por una sola cara, a la que se acompaña un plano para su mejor comprensión.

Madrid,

8. Set. 1950.
[Firma manuscrita]
[Firma manuscrita]

FIG. 1

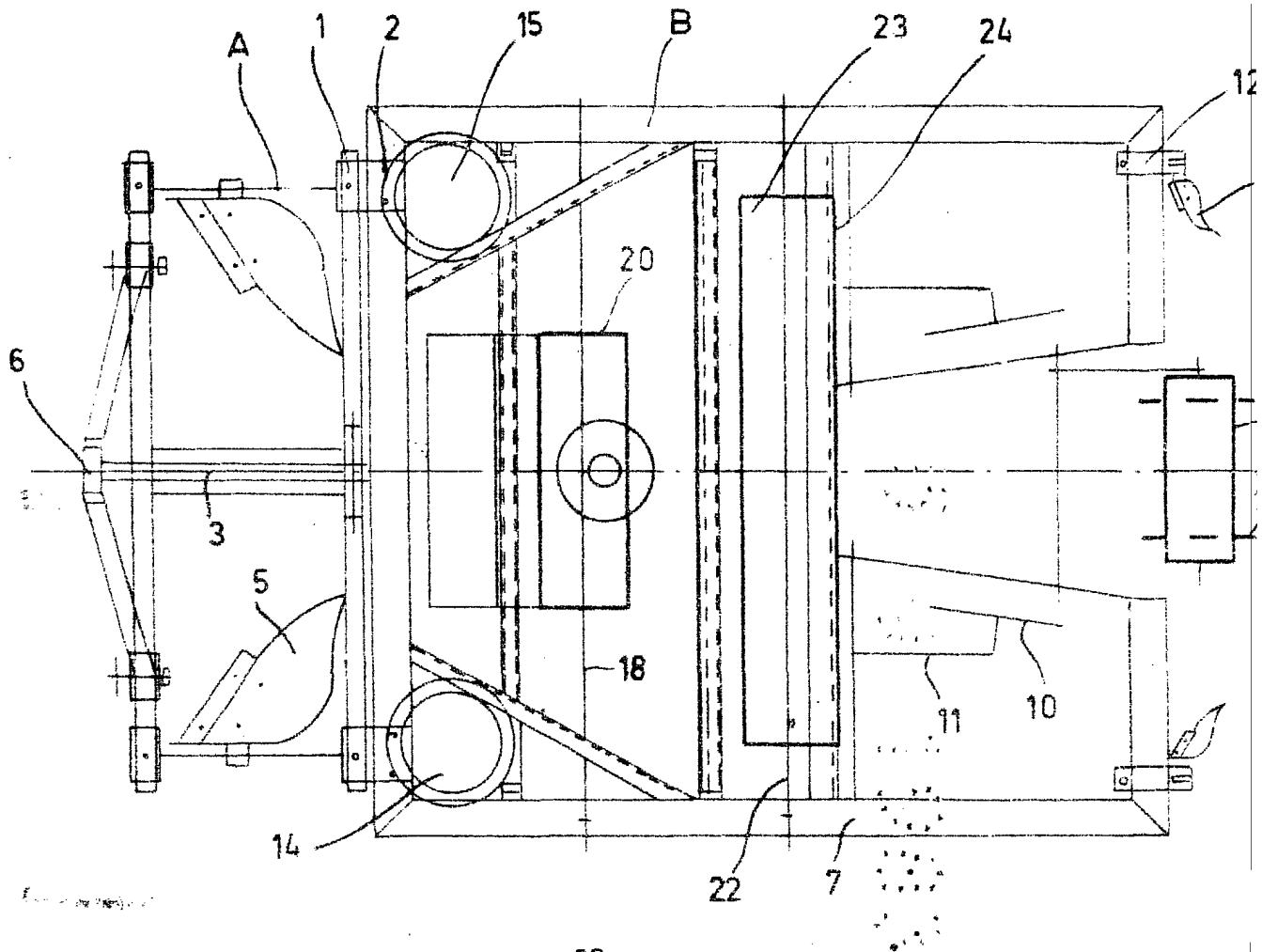
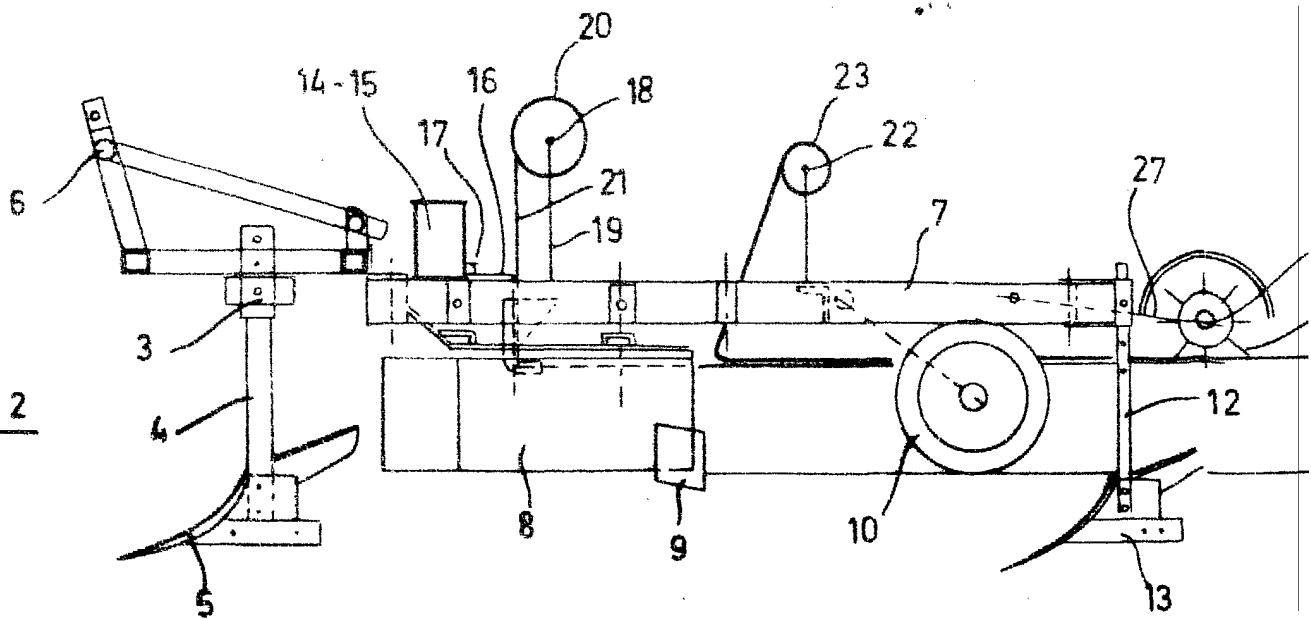


FIG. 2



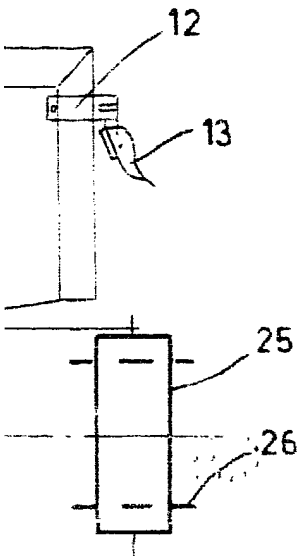
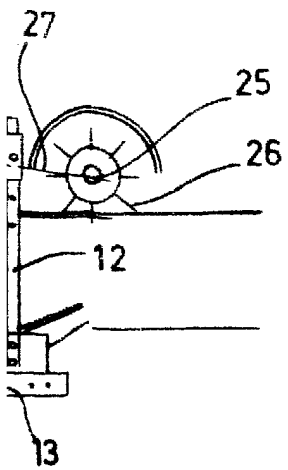
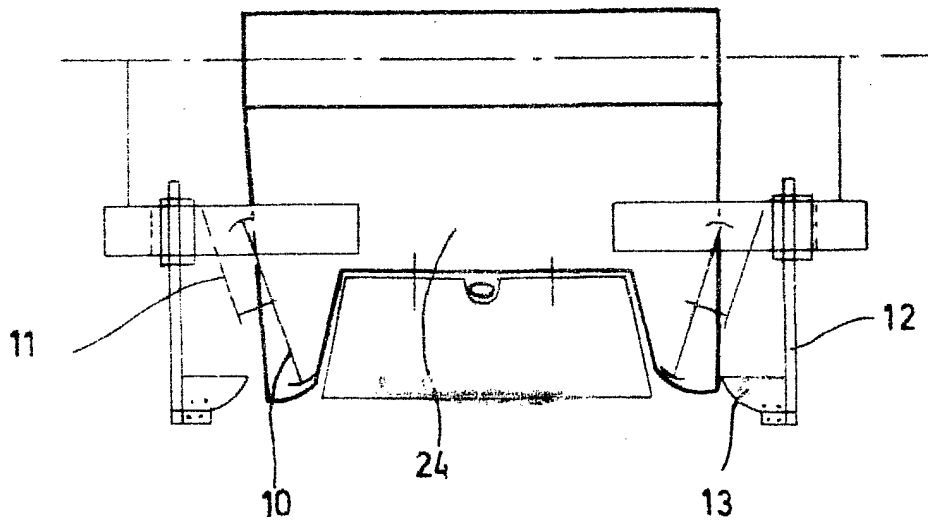


FIG. 3



ESCALA VARIABLE
MADRID,

- 5 SET. 1969

M. V. DE LA TORRE
E. I.

mez. Collado