



ESPAÑA

19	ES	11	21	22	10	Y
NÚMERO				274005		
FECHA DE PRESENTACION				20 SET. 1983		

MODELO DE UTILIDAD

[Signature]
16 JUL. 1984

30	PRIORIDADES	31	NÚMERO	32	FECHA	33	PAIS
----	-------------	----	--------	----	-------	----	------

47	FECHA DE PUBLICIDAD	51	CLASIFICACION INTERNACIONAL
			EOSD 3/04

54	TITULO DE LA INVENCIÓN
	"BISAGRA PERFECCIONADA, PARA TAPAS-ENCIMERA"

71	SOLICITANTE (S)
	D. ANTONIO BAIGORRI LARREA

	DOMICILIO DEL SOLICITANTE
	Carr. Badostain 2-PAMPLONA-

72	INVENTOR (ES)
----	---------------

73	TITULAR (ES)
----	--------------

74	REPRESENTANTE
	TERESA BORDEHORE SANTIN, Agente Oficial de la P.I. 319/0

MR/ JG-95

Memoria descriptiva de un Modelo de Utilidad en exclusiva para España, que por : "BISAGRA PERFECCIONADA, PARA TAPAS-ENCIMERA" se solicita por veinte años a favor de: U. ANTONIO BAIGORRI LARREA de acuerdo con las leyes vogentes sobre Propiedad Industrial, pudiéndose, de acuerdo con los convenios internacionales sobre la materia, extender esta solicitud a otros países, reivindicando la misma prioridad.

La presente invención trata de una bisagra perfeccionada para tapas-encimera que se estructura en al menos dos elementos articulados entre sí mediante un eje y fijos, respectivamente, a la encimera y tapa.

Según una característica de la invención, el elemento fijo a la encimera es portante de al menos un muelle de acción sobre el elemento fijo a la tapa.

Según una característica particular de la invención el citado muelle es sustituido por un elemento elástico cualquiera (por ejemplo, un taco de goma o similar) que presiona de la forma descrita sobre los citados elementos articulados, respectivamente, a la encimera y tapa.

Según otra característica de la invención, el elemento fijo a la tapa es portante de al menos un pivote de posicionamiento, definiendo también un contorno de giro en arco de modo que, en el cierre, dicho contorno de giro en arco apoya continuamente contra la pared frontal del elemento de bisagra fijo a la encimera y los muelles o elemento elástico ejercen su acción sobre el elemento de bisagra fijo a la tapa, en orden a permitir su detención mutua en una posición de cierre establecida por los pivotes de posicionamiento.

Según otra característica de la invención, el eje de articulación, fijo a uno de los elementos-bisagra, es montado en un orificio rasgado del otro; de modo que en sus posiciones de apertu-

ra y/o cierre queda ligeramente desplazado por acción de los muelles o elementos elásticos, anclándose ambos elementos mutuamente por encaje lineal -posición de apertura- o por los pivotes de posicionamiento -posición de cierre-, en tanto que, para su posición de basculamiento, se requiere un ligero desplazamiento previo, mantenido durante el giro por el citado contorno en arco.

35

Para comprender mejor el objeto de la presente invención se representa en los planos una forma preferente de realización práctica susceptible de cambios accesorios que no desvirtuen su fundamento.

40

La figura 1 representa una sección en alzado de una bisagra según la invención, donde se observan todos sus elementos integrantes, en posición de trabajo de apertura y anclados, respectivamente a una tapa-encimera (2) y a una encimera (3).

45

La figura 2 representa una sección en planta, de la bisagra según la invención, según indicación de la figura anterior, y donde el elemento elástico es un taco de goma (12'), en lugar del muelle (12) representado en la figura 1.

50

La bisagra perfeccionada para tapas-encimera de la invención, según la realización representada, queda constituida por dos elementos (1a) (1b) asociados entre sí con posibilidad de giro mutuo el uno respecto del otro y asociados también de forma fija, respectivamente, a la encimera (3) y a la tapa (2).

55

El montaje del elemento (1a) en la encimera (3) tiene lugar, preferentemente, por tornillos (15).

El montaje del elemento (1b) en la tapa (2) tiene lugar, preferentemente, por encaje de dicha tapa (2) -representada a trazo y punto en la figura 1- en un cajeado (16) previsto frontalmente en el citado elemento (1b).

60

El elemento (1a) fijo a la encimera (3) mediante los

juegos de tornillos (15) es un cuerpo monopieza con un amplio cajeadado (17) abierto frontalmente. En este cajeadado (17) se inserta al menos un elemento elástico que, en la representación de la figura 1 es un muelle (12) y en la representación de la figura 2 es un taco (12'), por ejemplo de goma o material sintético similar que tenga la particularidad de ser elásticamente deformable.

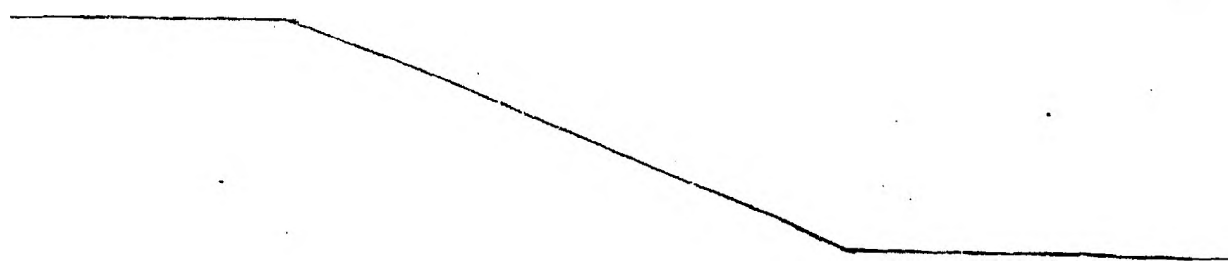
En el extremo frontal de las paredes laterales de este elemento (1a) existen sendos orificios (18) en los que se monta un eje (11) que sujeta al otro elemento (1b) atravesando un orificio (19) previsto en la correspondiente zona de éste.

Estos orificios (18) previstos en las paredes laterales del elemento (1a) son, preferentemente, orificios rasgados ligeramente, de tal forma que permiten un ligero desplazamiento longitudinal del elemento (1b) respecto al elemento (1a).

Este elemento (1b) es también un cuerpo monopieza de configuración tal que su zona posterior -portante del orificio (19) en el que se monta el eje (11)- se aloja en el cajeadado (17) del elemento (1a) y contra él presiona el muelle (12) -o elemento elástico cualquiera (12')-.

Frontalmente a este cajeadado (17) el elemento (1b) define un contorno en arco (14) que apoya continuamente contra la pared frontal (15) del elemento (1a).

El elemento (1b) lleva también en esta zona unos pivotes de posicionamiento (13) que mantienen la posición de cierre de la bisagra. Posicionar entre ellos la pared frontal (15) del elemento (19).



REIVINDICACIONES

90

1.- Bisagra perfeccionada, para tapas-encimera, caracterizada porque se estructura en al menos dos elementos articulados entre sí y fijos, respectivamente, a la encimera y tapa; porque el elemento fijo a la encimera es portante de al menos un muelle de acción sobre el elemento fijo a la tapa y porque este elemento fijo a la tapa es portante de al menos un pivote de posicionamiento definiendo también un contorno de giro en arco; todo ello de modo que, en el cierre, dicho contorno en arco apoya continuamente contra la pared frontal del elemento de bisagra fijo a la encimera y los muelles ejercen su acción sobre el elemento bisagra fijo a la tapa, en orden a permitir su detención mutua en una posición de cierre establecida por los pivotes de posicionamiento.

95

100

2.- Bisagra perfeccionada, para tapas-encimera, según reivindicación 1, caracterizada porque el eje de articulación, fijo a uno de los elementos-bisagra, es montado en un orificio rasgado del otro; de modo que en sus posiciones de apertura y/o cierre queda ligeramente desplazado por acción de los muelles anclándose ambos elementos mutuamente por encaje lineal -posición de apertura- o por los pivotes de posicionamiento -posición de cierre-, en tanto que, para su posición de basculamiento, se requiere un ligero desplazamiento previo, mantenido durante el giro por el citado contorno en arco.

105

110

3.- BISAGRA PERFECCIONADA, PARA TAPAS-ENCIMERA.

Tal como se ha descrito en la presente memoria, que consta de seis hojas, mecanografiadas por una sola cara y acompañadas de sus correspondientes dibujos.

20 SET. 1983

Madrid,

El Agente Oficial

[Handwritten signature]
ENCARNA BORDENABE SANJA

8
2
1
5
8
2

274005

Fig.1

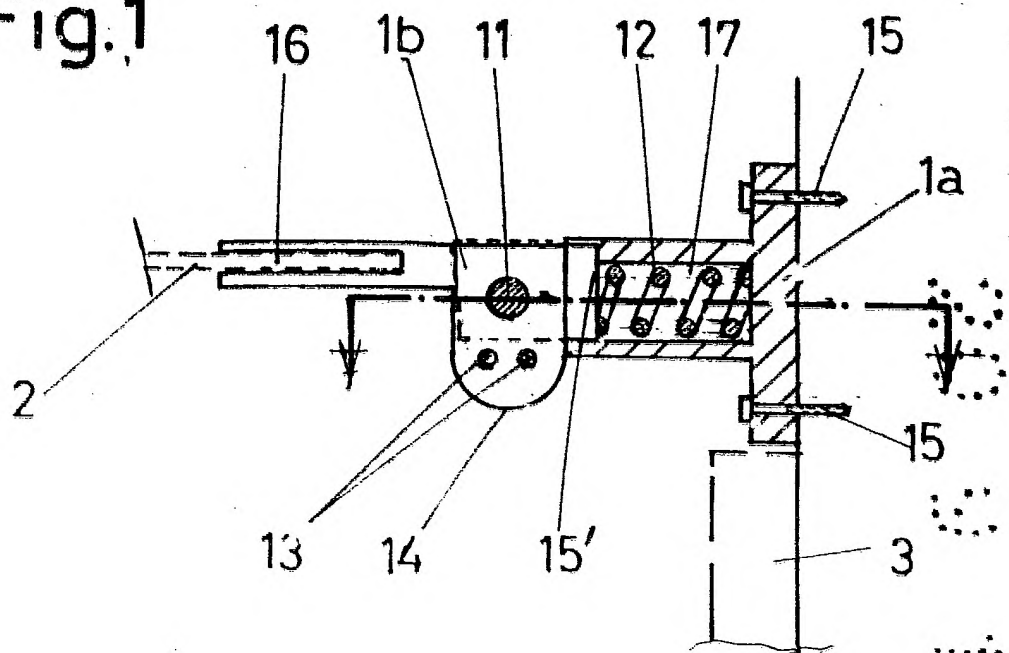
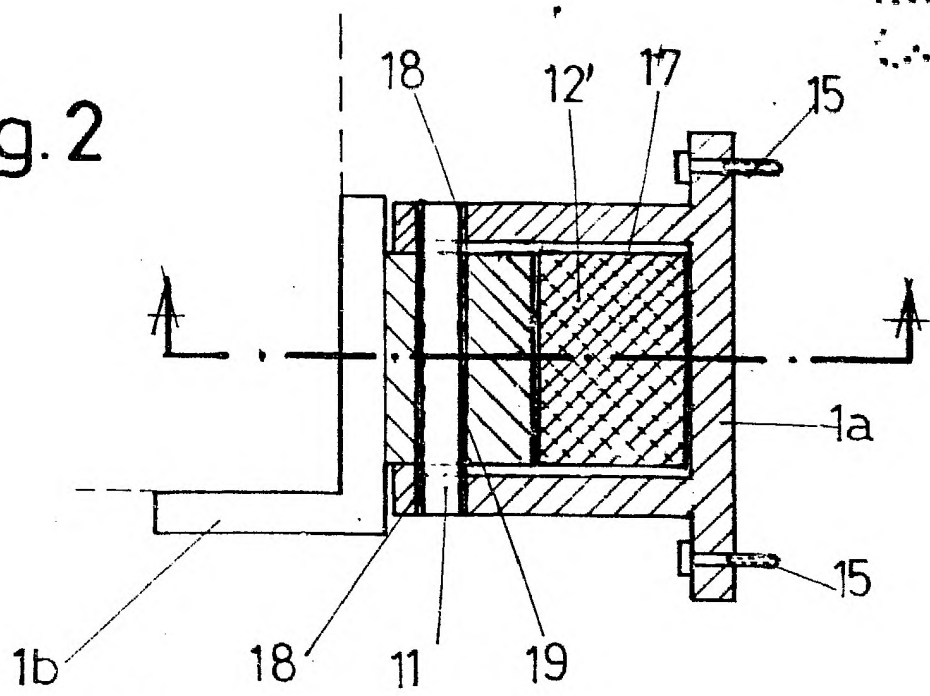


Fig.2



Mad 20 SET 1983

T. Bordehore

ESCALA VARIABLE