

ES	II	Y
III	IV	V
VI	VII	VIII
NÚMERO 275.829		
FECHA DE PRESENTACION 29-7-83		



ESPAÑA

MODELO DE UTILIDAD

1 ENE. 1984

80 PRIORIDADES: 81 NÚMERO	82 FECHA	83 PAIS
------------------------------	----------	---------

84 FECHA DE PUBLICIDAD	85 CLASIFICACION INTERNACIONAL B 01 B 56 0 2
------------------------	---

86 TITULO DE LA INVENCIÓN
"JUEGO DE CARRILES SUSPENDIDOS PARA TRANSPORTE ELEVADO".

71 SOLICITANTE (ES)
SAUNIER DUVAL SETRI ESPAÑOLA, S.A.

DOMICILIO DEL SOLICITANTE
calle Galileo nºs 306-308. BARCELONA

72 INVENTOR (ES)

73 TITULAR (ES)

74 REPRESENTANTE
ANTONIO ARICHA FERNÁNDEZ.

El Modelo de utilidad a que se refiere la presente Memoria está destinado a garantizar la explotación y la propiedad exclusivas, en todo el territorio nacional, de un juego de carriles suspendidos para transporte elevado.

5. Este juego de carriles suspendidos está destinado a recibir a un carro de constitución conveniente con el fin de transportar piezas y elementos diversos en diferentes aplicaciones industriales, y con él se facilita notablemente dicho transporte ya que en combinación con dicho carro puede aliviar e incluso eliminar los esfuerzos corporales en el interior de naves industriales. Por otra parte, con el juego de carriles en cuestión se gana un notable espacio en comparación con el necesario con los carriles y medios de transporte conocidos, como es sabido relativamente voluminosos. Además, dichos carriles son sencillos en su aspecto constructivo, lo que favorece a su coste y se pueden montar como módulos de una manera sumamente simple.

10. En razón de todo ello, el juego de carriles de referencia se caracteriza por el hecho de comprender dos perfiles de sección en U rectangular que se sitúan paralelamente y próximos entre sí contrapuestos, con las alas situadas al exterior, en cada una de las cuales y situados en el centro por su parte interior se encuentran unos resaltes longitudinales que sirven para fijar la tuerca rombo de unión entre el perfil y uno de los soportes sustentadores constituidos en forma de "U" invertida y dotados de medios de fijación a una estructura superior o techo. Los soportes en cuestión comportan en los extremos de sus ramas respectivas prolongaciones dirigidas hacia el interior y enfrentadas, poseedoras de una o dos aletas perpendicularmente a dichas prolon-
- 15.
- 20.
- 25.
- 30.

gaciones y paralelas al perfil, dotadas de ranuras para los tornillos que aseguran la fijación de los carriles en forma de "C" a los aludidos soportes sustentadores.

35. La unión entre los perfiles y el soporte se realiza -- con una tuerca en forma de rombo, en la que sus caras paralelas de menor dimensión permiten la entrada entre los resaltes interiores del perfil "C" y la diagonal menor puede girar dentro del perfil, consiguiéndose la sujeción apretando un tornillo desde su exterior.

40. Los soportes están provistos de medios de fijación por una de sus caras para adicionar otro soporte complementario con los perfiles, por donde se desplaza una cadena en los casos en que se requiera la mecanización por tracción del transporte del citado carro.

45. Para facilitar la explicación más detallada y la mejor comprensión de lo expuesto, se acompaña una hoja de dibujos en los que se ha representado un caso práctico de realización que se cita tan sólo a título de ejemplo no limitativo del alcance de este Modelo de utilidad.

50. En dichos dibujos:

La figura 1 es una vista en perspectiva que ilustra un tramo de un circuito formado con el juego de carriles.

La figura 2, representa la vista frontal del detalle de unión del perfil de un carril a un soporte sustentador.

55. La figura 3, representa la sección por A-A- de la figura 2.

60. De acuerdo con los dibujos, el juego de carriles suspendidos para transporte elevado que se describe consiste en dos perfiles en "C" rectangular -1- que se sitúan paralelos y próximos entre sí contrapuestos, con las alas de dicha

65. "C" dirigidas al exterior. El conjunto comprende unos soportes de sustentación -2- y cuyos extremos presentan sendas prolongaciones -2a- dirigidas hacia el interior y enfrentadas. Estos soportes tienen orificios -3- debidamente situados aptos para la recepción de tornillos o remaches de fijación, preferentemente con medios auxiliares, a una estructura superior. Dichos soportes son los elementos mediante los que los perfiles -1- quedan suspendidos.

70. Los perfiles, constitutivos de los carriles como se ve, están formados, por tramos que se empalman con medios variables no representados para formar circuitos de trazado oportuno de acuerdo con las necesidades del transporte que se deba efectuar con un carro conveniente que rueda entre y sobre los dos perfiles inferiores -1-. Con objeto de componer los mencionados circuitos, los carriles están constituidos en tramos (no ilustrados por ser fácilmente imaginables) de formas arqueadas, cruzadas, angulares de dos o tres ramas (para formar desvíos, curvas y bifurcaciones), etc..., que se montan suspendidos de los indicados soportes -2- debidamente situados.

75.

80.

85. Los perfiles, dentro de un circuito de transporte, pueden estar constituidos en tramos organizados de manera que forman una balanza romana para pesar los elementos que se transportan. También queda previsto que perfiles formativos de tramos de un circuito estén articulados para efectuar desviaciones del recorrido del carro dentro de dicho circuito. Asimismo, se prevé que los carriles suspendidos -1- de los soportes -2- citados estén combinados con otros dos perfiles -4- para alojamiento de cadena que permita el desplazamiento automático del carro que circula sobre el juego de

90.

carriles -1-.

Las prolongaciones inferiores -2a- de las ramas de los soportes -2- terminan en sendas patillas aplanadas y paralelas provistas de una o dos ranuras horizontales (fig. 1). -

95. La patilla con una ranura es utilizada para realizar una sujeción en un punto cualquiera de la longitud de un perfil -1-, mientras que la patilla con dos ranuras es utilizada para realizar la sujeción de los dos extremos atestados de dos perfiles -1- cuyo empalme se realiza en dicho lugar.

100. Como puede verse sobre las figs. 2 y 3, en el interior de las alas del perfil -1- aparecen dos resaltes longitudinales enfrentados -1a- que suponen un estrechamiento de la separación. Cada unión o sujeción se realiza con ayuda de -

una tuerca -5- que es plana y en forma de rombo con unas dimensiones tales que la distancia entre sus lados mayores -5a- es algo menor que la separación entre los resaltes -1a- y la distancia entre sus lados menores -5b- es sensiblemente igual a la separación real entre las alas del perfil -1-. De esta manera, la tuerca -5- se puede hacer pasar hasta el es-

110. pacio existente detrás de los resaltes -1a- y, mediante un pequeño giro, se la dispone en la posición que se ilustra - en las figs. 2 y 3, en la que las zonas de sus lados menores -5b- toman contacto con las superficies internas de los resaltes -1a- que actúan de topes contra los que se apoya la referida tuerca -5- para resistir la tracción ejercida por un tornillo -6- que pasa a través de la ranura de la prolongación -2a- del soporte -2-.

115. Es interesante insistir en el hecho de que los perfiles y soportes son de montaje modular que resulta sencillo y rápido, obteniéndose la máxima eficiencia en su empleo --

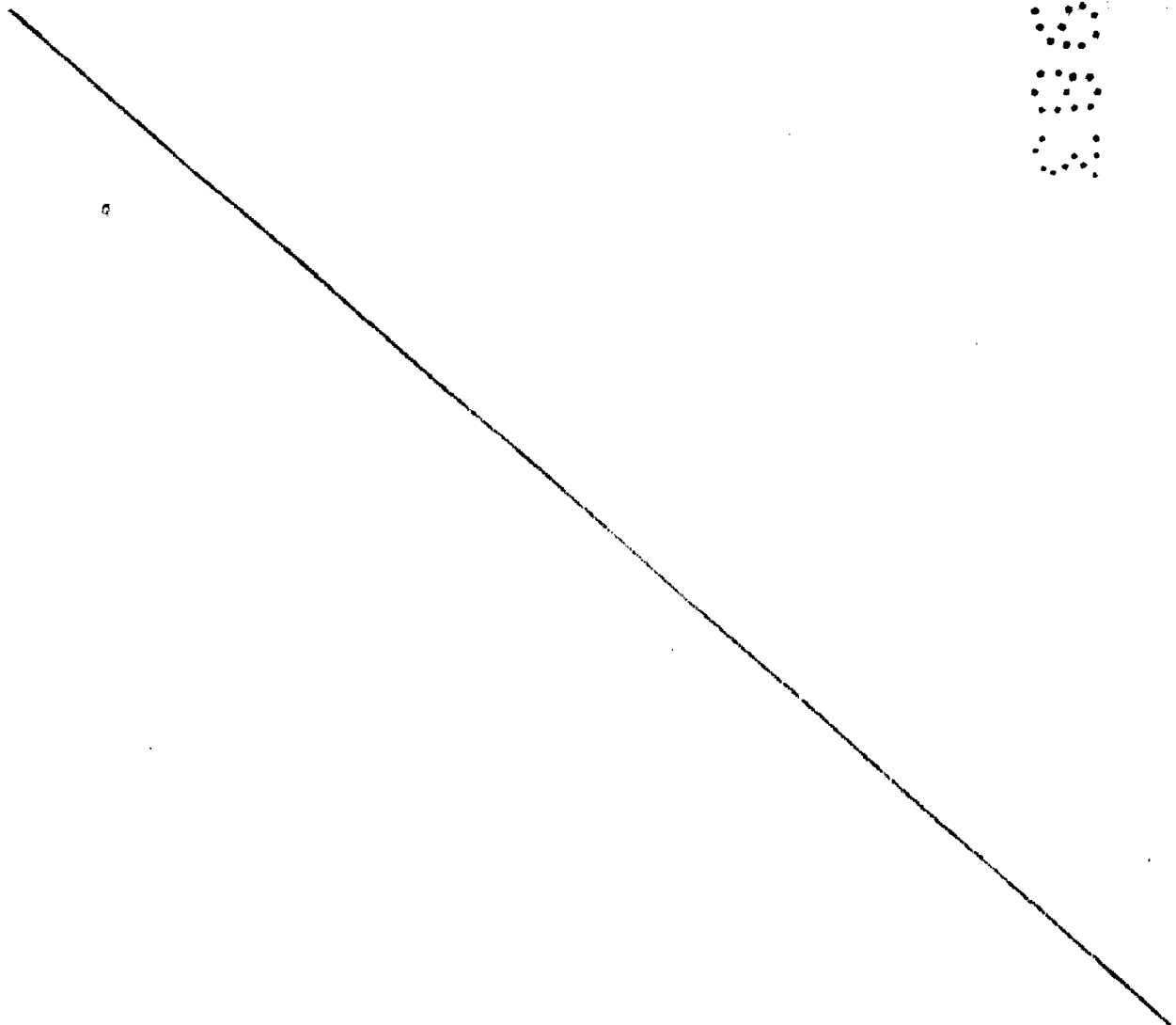
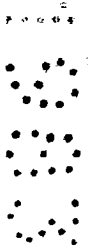
120.

gracias a su resistencia para soportar pesos importantes. El mantenimiento es prácticamente nulo y, en definitiva, con el juego de carriles en cuestión se facilita en forma importante el transporte elevado y la producción en innumerables aplicaciones industriales.

125.

Debe hacerse constar que el Modelo, dentro de su esencialidad, puede ser llevado a la práctica en otras formas de realización que difieran tan sólo en detalle de la indicada únicamente a título de ejemplo, a las cuales alcanzará asimismo la protección que se recaba. Podrá, por tanto, fabricarse el juego de carriles de que se trata en cualquier configuración y tamaño y con los materiales y medios más convenientes, por quedar todo ello comprendido en el espíritu de las siguientes

130.



135.

REIVINDICACIONES.

135. 1a.- Juego de carriles suspendidos para transporte ele
vado, del tipo que comprende dos perfiles de sección en "C"
rectangular, dispuestos paralelos en proximidad y contrapues
tos de modo que las alas de las "C" se dirigen hacia el ex-
terior, cuyos perfiles son aptos para el rodamiento sobre y
entre ellos de un carro de constitución conveniente y están
140. sujetos en unas prolongaciones de los extremos inferiores -
de las ramas de unos soportes horquillados en "U" invertida,
dotados de agujeros u otros medios para ser respectiva y --
145. previamente fijados a una estructura soportante superior, -
caracterizado porque, cada uno de los citados perfiles lle-
va enfrentados en la zona central interior de sus alas dos
resaltes longitudinales que suponen un estrechamiento de la
distancia entre dichas alas y dejan detrás de ellos un espa
150. cio en el que se acopla una tuerca plana de perímetro ron-
bal que puede pasar entre los citados resaltes y, mediante
un pequeño giro, resultar retenida detrás de ellos.

155. 2a.- Juego de carriles suspendidos para transporte ele
vado, según la reivindicación 1a, caracterizado porque, las
prolongaciones de los extremos inferiores de las ramas de -
los soportes horquillados, terminan en sendas patillas apla
nadas y paralelas provistas de una o dos ranuras horizonta-
les. de las que la patilla con una ranura es utilizada para
una sujeción en un punto cualquiera de la longitud de un --
160. perfil, mientras que la patilla con dos ranuras es utiliza-
da para realizar la sujeción de los extremos atestados de -
dos perfiles cuyo empalme se realiza en dicho lugar.

3a.- Juego de carriles suspendidos para transporte ele

165. vado, según las anteriores reivindicaciones, caracterizado porque, cada sujeción de un carril a un soporte de sustentación se realiza por medio de un tornillo cuyo cuerpo se hace pasar a través de la ranura de la patilla terminal del soporte para roscarse en la tuerca-rombo previamente acoplada detrás de los resaltes interiores de las alas del perfil.

170. 4a.- JUEGO DE CARRILES SUSPENDIDOS PARA TRANSPORTE ELE
VADO.

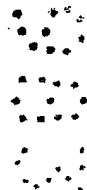
Según se describe y reivindica en la presente Memoria descriptiva que consta de ocho hojas foliadas y escritas -- por una sola cara y acompañada de una hoja de dibujos.

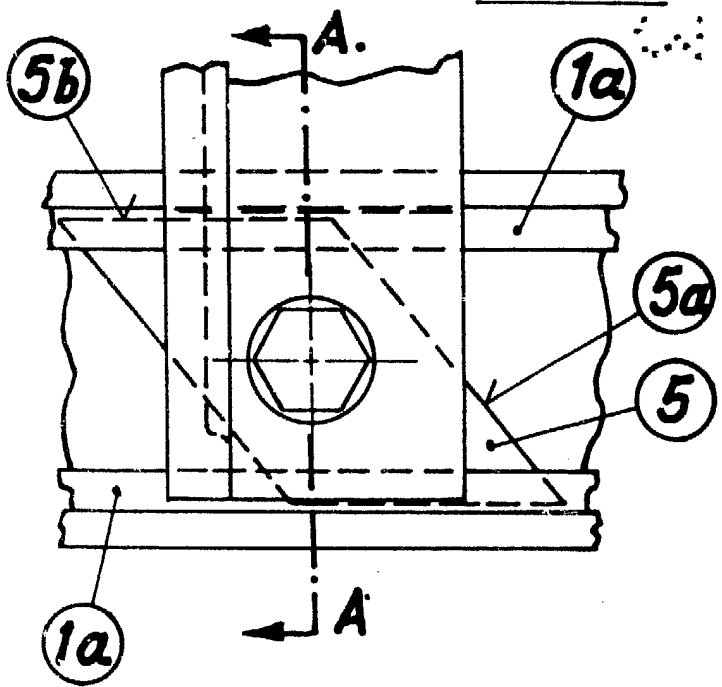
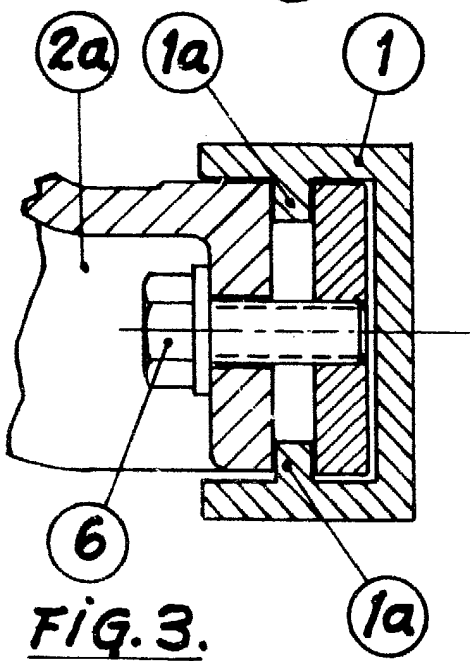
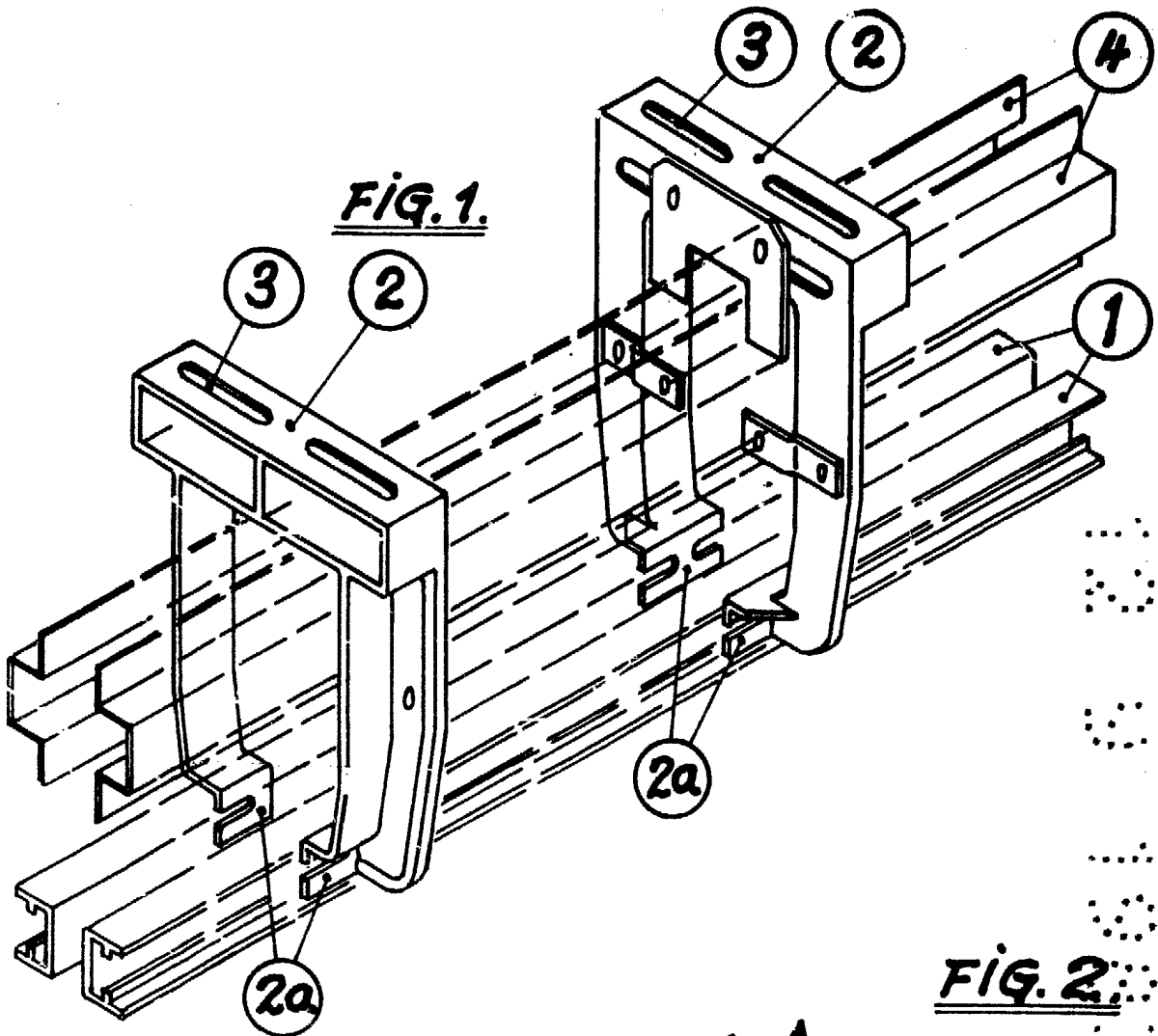
175. Madrid, a veintinueve de Julio de mil novecientos ochenta
y tres.

P.A.,

A. ARICHA FERNÁNDEZ.

P.P.





Madrid, Septiembre, 1983.

P.A. A. Aricho
D. F.

Aricho

Escala variable.