

(1) ES (11) (12)	NUMERO 273811	(15) Y
	FECHA DE PRESENTACION 29 JUL. 1983	

16 DIC. 1983



ESPAÑA

MODELO DE UTILIDAD

(30) PRIORIDADES:	(32) FECHA	(33) PAIS
(31) NUMERO		

(47) FECHA DE PUBLICIDAD	(51) CLASIFICACION INTERNACIONAL
	A43B17/16

(54) TITULO DE LA INVENCIÓN

" PLANTILLA PERFECCIONADA PARA CALZADOS "

(71) SOLICITANTE (S)

PLANTILLAS CAS-TOR, S. L.

DOMICILIO DEL SOLICITANTE

ELCHE (Alicante).- Antonio Sansano Franco, 25.-

(72) INVENTOR (ES)

D. JOSE ANTONIO LOPEZ ROBLES

(73) TITULAR (ES)

PLANTILLAS CAS-TOR, S. L.

(74) REPRESENTANTE

D. JOSE LUIS SANTO LLORENTE

se utilizan materiales baratos, tales como elastómeros, procedentes de reciclaje de cauchos y similares, los que pueden ser mezclados con residuos de madera o similares, tal como serrín y otros, para conferirle mayor resistencia, sin pérdida de su natural flexibilidad, indispensable para su cómoda utilización en el interior del calzado correspondiente.

2.- Resalte lateral previsto en la zona del enfranque que guarnece esta región anatómica, determinando una gran comodidad e impidiendo malformaciones óseas del calcáneo.

3.- Vaciado, determinado en el sector del talón, con realce lateral y que se combina con la elevación del enfranque.

4.- Protuberancia prevista en la parte media anterior y en su parte central que guarnece la planta del pie, solicitada a la tensión por la propia flexión del aparato locomotor, estableciéndose un apoyo anatómico muy útil en este orden.

5.- Nervio situado en la parte media anterior, próximo a la zona de la puntera y cuya finalidad es la de alojar correctamente los dedos, siendo su posición correctora, que impide la deformación de los huesos correspondientes, reduciendo por consiguiente el peligro de juanetes y otros.

Asimismo en la sección interior del nervio proyectado en sentido oblicuo-transversal, forma una zona de guarnición y apoyo del hueso existente en el origen de los dedos en su totalidad, en razón a sus propias dimensiones y lógica reclamación física.

6.- Trama y urdimbre prevista en el material utilizado en la fabricación de la plantilla que asegura el coeficiente de unión de la masa formativa correspondiente.

5 Esta plantilla podrá ser fabricada en cualquier clase de material apropiado y en las formas y dimensiones más adecuadas, no existiendo sobre el particular, ninguna limitación.

10 Descrita suficientemente la naturaleza del Modelo, se hace constar expresamente que cualquier modificación de detalle que se introduzca en el mismo, se considerará incluida dentro de ésta protección, en tanto que no altere o modifique esencialmente su finalidad característica.

15

N O T A

Por último, se declaran de novedad y utilidad, las siguientes:

- 6 -

R E I V I N D I C A C I O N E S

5 1º- Plantilla perfeccionada para calzados, caracte-
rizada esencialmente, porque la misma está formada -
r una base monoestructural que presenta en la zona -
de la talonera un rebaje limitado por realces laterales
previstos en suave curvatura, prolongándose un realce
en la zona del enfranque prevista como medio de guarni-
ción, existiendo una protuberancia en la zona media an-
terior y central, que sirve de almohadillado a la re-
10 gión anatómica solicitada a flexión, y en la puntera -
se presenta un nervio resaltado, sirviendo para alojar
correctamente los dedos y apoyo de los mismos, presen-
tando ésta plantilla como medio de refuerzo estructural,
una trama y urdimbre incluida en la propia masa de fu-
15 sión.

2º- PLANTILLA PERFECCIONADA PARA CALZADOS.

Todo ello, tal y como se describe en la presente
memoria, que consta de seis páginas escritas a máquina,
así como de la correspondientes hojas de planos.

Madrid, **29 JUL. 1983**

J.L. SANTO

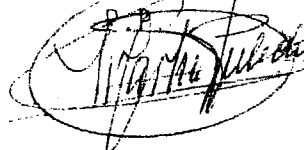
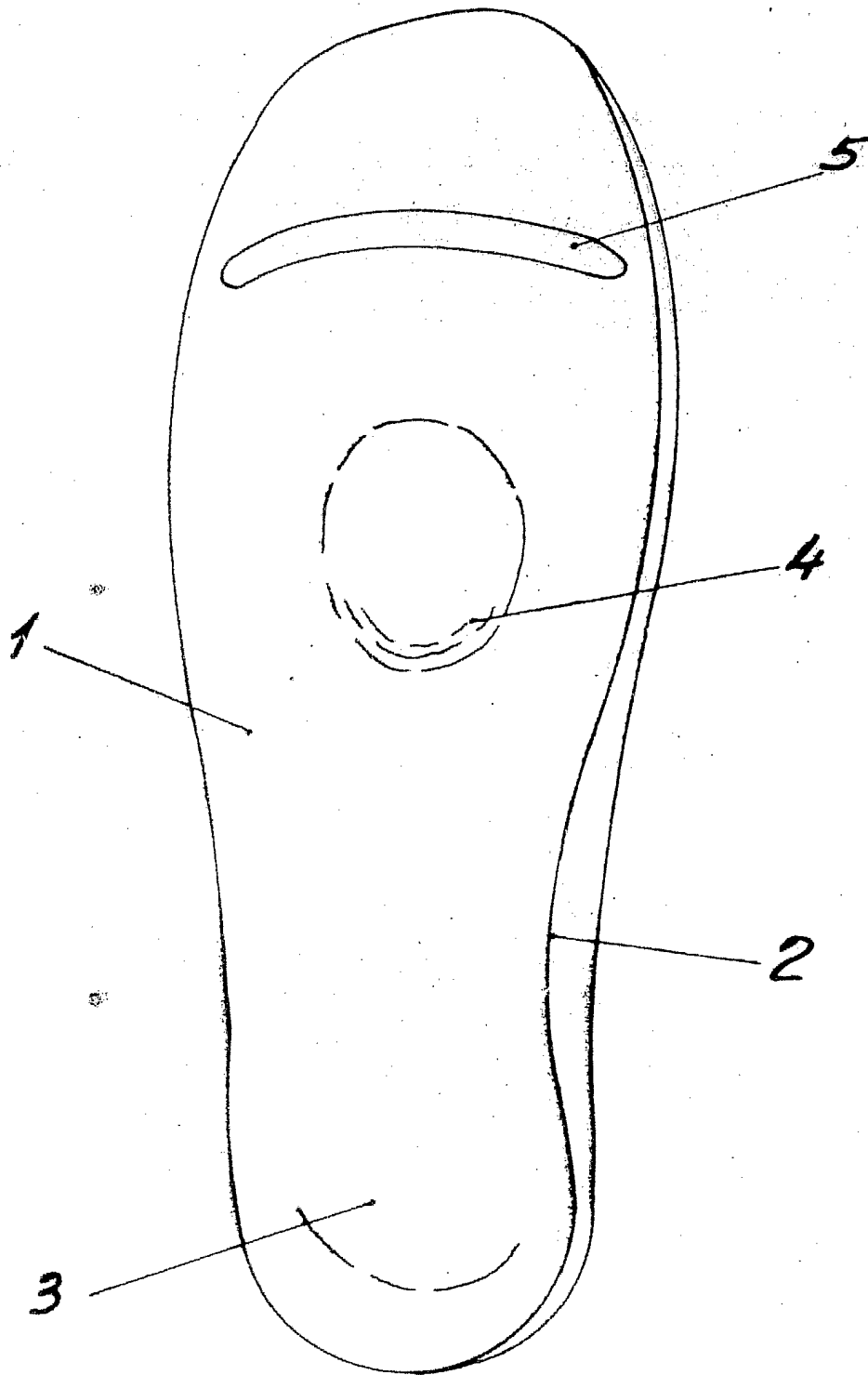


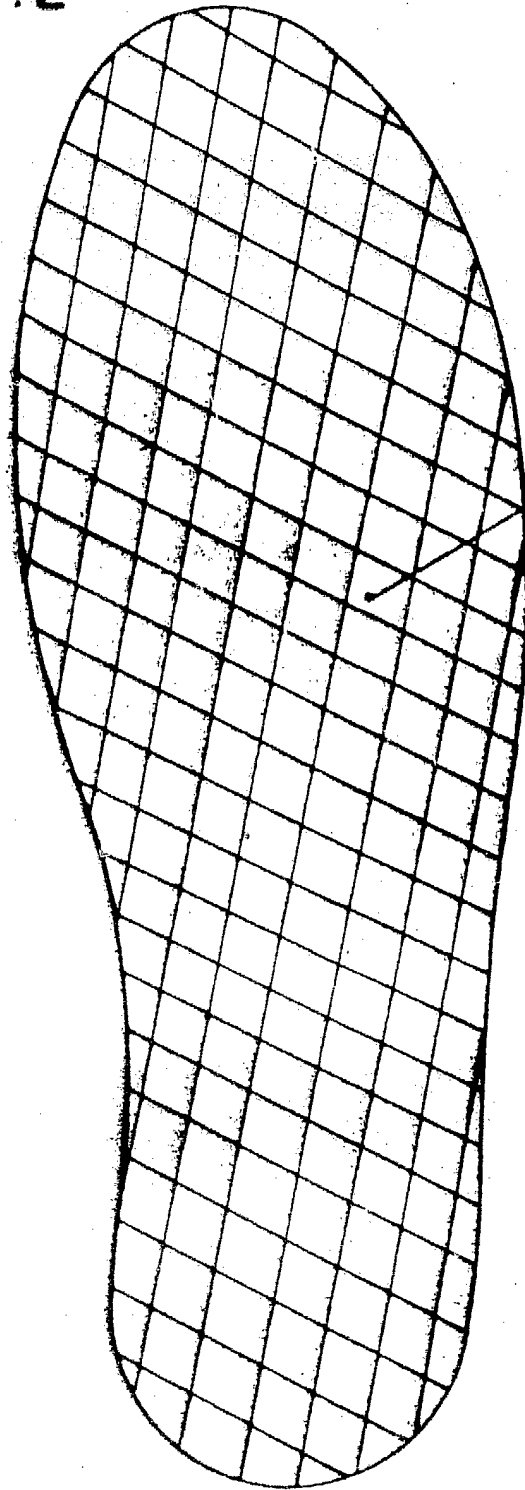
FIG. 1



Escala variable
Madrid: 29 JUL 1983

Martin Jorda

FIG. 2



6



Escala variable
Madrid: 29 JUL 1983