



273.477

273477

PATENTE DE INVENCION

que por veinte años, para España y sus Posesiones, se solicita a favor de DON FRANCISCO BALAGUER ARZO, de nacionalidad española, - residente en CASTELLON (ESPAÑA), calle Cajal, 15; por: "SISTEMA - PARA CAMBIO AUTOMATICO DE POSICION DE LOS AZULEJOS DURANTE SU MARCHA SOBRE LAS CORREAS TRANSPORTADORAS".- - - - -

Memoria Descriptiva

Esta solicitud tiene por objeto garantizar la protección de un sistema para cambio automático de posición de los azulejos durante su marcha sobre las correas transportadoras, previo registro de acuerdo con lo establecido por la legislación vigente en materia de propiedad industrial.

En la hoja de planos que ilustra esta memoria, se representan las características del sistema, reflejándose en la figura 1ª una - vista en planta del conjunto aplicado al chasis de la máquina, mientras la figura 2ª ofrece el alzado de la misma zona.

Los dibujos llevan una serie de indicaciones para señalar - los medios efectuados por el sistema, que se detallan a continuación:



1.- correas transportadoras.

2.- poleas de las mismas.

3.- chasis de la máquina.

273477

15

4.- rodillo con marcha a distinta velocidad.

5.- eje del mismo.

6.- polea-multiplicador de la velocidad de dicho rodillo.

7.- transmisión para tal fin.

20

8.- polea para la misma, montada en el eje de la transmisión general de fuerza a las correas 1).

9.- correa al eje del motor.

10.- motor.

11.- azulejos.

25

El sistema está basado en un montaje de elementos a partir de la polea transmisora de la fuerza del motor 10) mediante la - correa 9) y soporte asimismo de las poleas 2) para ambas correas - transportadoras 1). Sobre dicho eje, fuera de la bancada 3), se - dispone otra polea 8) para ^{una} transmisión 7) destinada a accionar la polea-multiplicador 6), cuyo eje 5) montado en un cojinete que se

30

sitúa en el larguero del chasis 3), permite establecer entre las dos correas 1) al rodillo 4) que gira a distinta velocidad junto al lado interno de una de las citadas correas, sobresaliendo ligeramente de ellas con el fin de que cuando durante el tratamiento llegue al referido rodillo 4) cada uno de los azulejos 11), su contacto -sin

35

interrumpir la marcha- provoque el giro de cada pieza cerámica sobre dichas dos correas transportadoras 1), para que al salir de esta zona sus dos bordes transversales respecto al sentido de avance, se ofrezcan a la acción de los inmediatos medios rectificadores, en - tanto que los bordes restantes ya rectificadas en un ciclo anterior,

40

se sitúan paralelos a la dirección de marcha.

- 3 - 273477



45 El dispositivo de cambio podrá intercalarse en el chasis precediendo cada juego de cuchillas o piedras esmeril, en cantidad que variará según se pretendan rectificar simultáneamente dos bordes atacando por ambos lados o los cuatro en acciones sucesivas por un solo lateral, sin que estas modificaciones alteren la esencia-
50 lidad del sistema.

50 Descrita la naturaleza y objeto de esta invención, se declara que los puntos cuya propiedad y explotación exclusivas trata de obtenerse por veinte años en España, están comprendidos en las siguientes:

REIVINDICACIONES

1ª.- Sistema para cambio automático de posición de los azulejos durante su marcha sobre las correas transportadoras, caracterizado por un rodillo que montado en un eje solidario con una polea, se dispone de modo que sobresale ligeramente por la parte superior de una -
55 correa transmisora, a cuyo borde interno queda inmediato aquél; esta correa es paralela a otra idéntica, destinándose las mismas a portar conjuntamente las piezas cerámicas para lo que ambas se deslizan mediante dos juegos de poleas montadas en ejes situados en la
60 bancada correspondiente, donde gira también sobre un cojinete el eje del referido rodillo. La polea de éste -con menor diámetro para multiplicación de la velocidad respecto a la de las correas paralelas- conecta por el exterior de las mismas con otra polea montada en el eje que recibe la fuerza desde el motor.

65 2ª.- "SISTEMA PARA CAMBIO AUTOMATICO DE POSICION DE LOS AZULEJOS DURANTE SU MARCHA SOBRE LAS CORREAS TRANSPORTADORAS". - - - - -

Consta la presente memoria descriptiva de tres hojas numeradas y mecanografiadas por una sola cara acompañadas de un plano para su mejor comprensión.

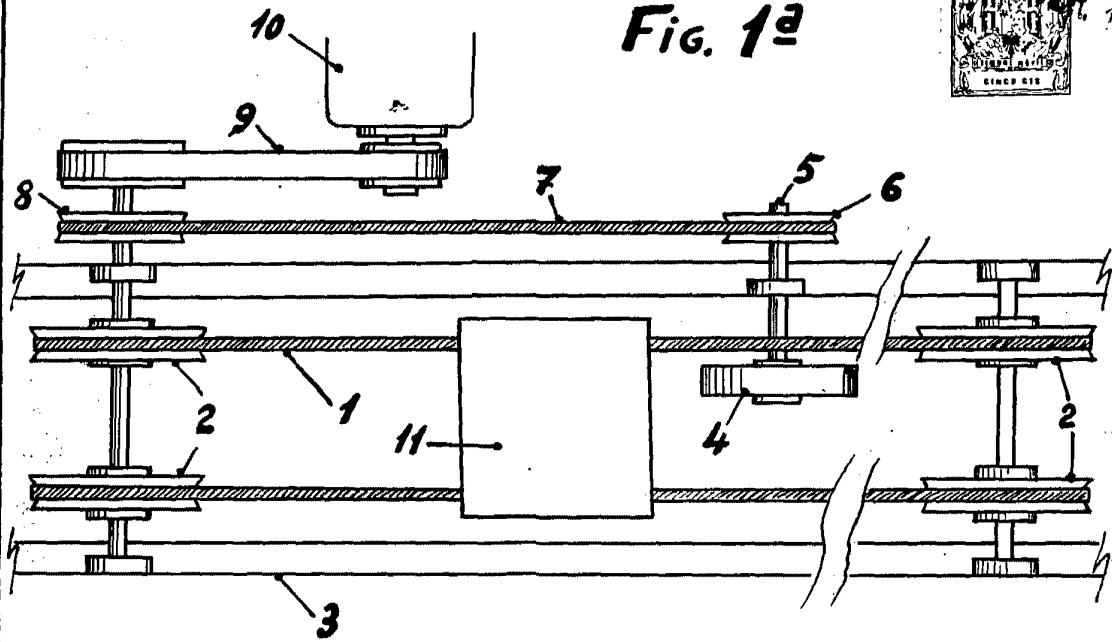
MADRID, 5 de Enero de 1.962.-

Rodolfo de la Torre

p. p.

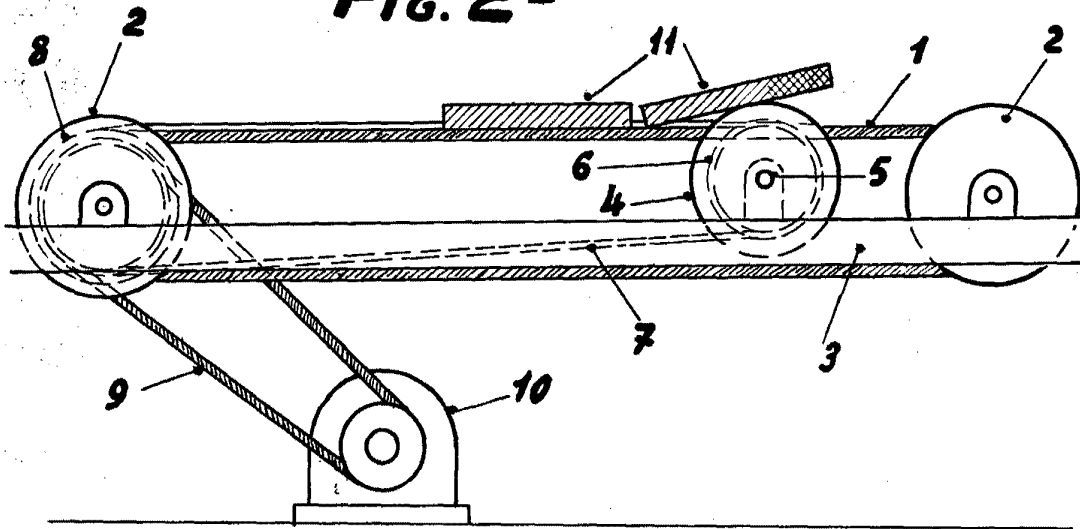


Fig. 1ª



273477

Fig. 2ª



ESCALA VARIABLE

Madrid,

Roberto de la Torre

p. p.