



ESPAÑA

(19) ES	(11) NUMERO 273325	(10) Y
(21)	(22) FECHA DE PRESENTACION 5 JUL. 1983	

MODELO DE UTILIDAD 16 NOV. 1983

(30) PRIORIDADES	(32) FECHA	(33) PAIS
(31) NUMERO		

(47) FECHA DE PUBLICIDAD	(51) CLASIFICACION INTERNACIONAL D06F57/00
--------------------------	---

(54) TITULO DE LA INVENCIÓN  
"TENEDERO EXPOSITOR PARA CALCETINES".

(71) SOLICITANTE (ES)  
DON MARIO GONZALEZ DAPENA y D. FRANCISCO ABOLAFIO MORALES.

DOMICILIO DEL SOLICITANTE  
FUENGIROLA (Málaga), C/ de Santa Isabel nº 3 "Los Boliches".

(72) INVENTOR (ES)

(73) TITULAR (ES)

(74) REPRESENTANTE  
DON MANUEL DE RAFAEL GARCIA

MEMORIA DESCRIPTIVA

Se refiere el modelo, conforme el enunciado indica, a un soporte, tendedero o expositor especialmente diseñado para calcetines, medias o similares, atendiendo a que las características del modelo y la idea del mismo, se aplicarán a aquellos fines que la práctica aconseje o permita.

Una de las particularidades del modelo es que el tendedero o expositor está formado por un bastidor tubular de finísimo diámetro y material muy ligero, delimitado por la silueta de un calcetín extendido pero cerrado en la parte superior relativo a la boca del calcetín y provisto de una prolongación en forma de gancho voladizo para poderlo suspender y, por el otro, dotado de una puntera encajada telescópicamente o guiada deslizante en el resto de la armadura.

Otro detalle del modelo es que dicha puntera forma una pieza independiente con el resto del bastidor, pero acoplada y guiada con éste. Dicha puntera, en su vértice interior y en proyección bisectriz, consta de una regleta calibrada y parcialmente dentada según muescas que guardan una distancia equivalente a la medida de dicho calibre.

Otro detalle es que dicho bastidor, a la altura del talón, consta de una traviesa o tirante transver-

sal interior provisto, excéntricamente de un cuello estrangulación o reducción de diámetro donde enclavan las muescas de la regleta quedando asegurada por la presión de un resorte que lateralmente aprieta dicha regleta contra los límites de dicho cuello y el cual va ensartado en dicha traviesa.

Una idea más amplia de las características del modelo la realizaremos a continuación al hacer referencia a la lámina de dibujos que a ésta memoria se acompaña, en la que de manera un tanto esquemática y tan solo por vía de ejemplo se representan los detalles preferidos del modelo

En los dibujos:

La figura única representada es una vista en alzado del conjunto según el modelo.

Aludiendo a la referencia que dicha ilustración presenta, podemos identificar las partes y deducir el funcionamiento del objeto representado.

El número -1- corresponde al bastidor o conjunto formado por una plantilla de fina armadura tubular que tiene el formado o silueta de un calcetín que, por la parte superior está cerrado -2- y prolongado en un gancho -3- que permitirá suspender o colgar el conjunto de cualquier medio previsto a este fin.

Dicho bastidor, por el extremo opuesto o puntera,

está cerrado por una pieza independiente -4- que va alojada y guiada telescópicamente por sus extremos -5- en los extremos respectivos de la plantilla -1-.

5 Del interior de dicha pieza -4-, según la bisectriz de su ángulo de remate, se proyecta una regleta -6-, calibrada -6a-, provista en su borde inferior de muescas espaciadas que coincidirán con el calibre o medida de las diferentes tallas del calcetín.

10 Dichas muescas o entallas -7- sirven para enclavarse en el cuello o estrangulamiento -9- de una traviesa -8- situada a la altura del talón de dicho tendero de modo que, dicha regleta -6-, queda enclavada en dicho cuello -9- por presión lateral de un resorte -10- ensartado en dicha traviesa -8-.

15 Es elemental entender por dicha representación que, simplemente con forzar o presionar la puntera -4-, puede correrse la regleta -7- para reducir o ampliar la medida del conjunto de la plantilla -1- adaptándola a las diferentes tallas del calcetín.

20 Lógicamente, dicha plantilla estará fabricada en materiales ligeros, preferentemente plásticos y, convenientemente, en varilla redonda particularmente hueca o tubular en la puntera -4-, al menos parcialmente, para que sus extremos -5- puedan guiarse, en la medida  
25 necesaria, dentro de las varillas de dicha plantilla -1-.

Una vez descrita convenientemente la naturaleza del modelo se hace constar a los efectos oportunos que el mismo no queda limitado a los detalles exactos de ésta exposición, sino que por el contrario en él se introducirán las modificaciones que se consideren oportunas, siempre que no se alteren las características esenciales del mismo que se reivindican a continuación.

5



REIVINDICACIONES

1.- Tendedero expositor para calcetines, fabrica-  
do en materiales ligeros, de muy poco peso, forma-  
do por una plantilla delimitada por la silueta de un  
calcetín y caracterizada porque lo componen un basti-  
dor de fina sección integrado por dos partes ensambla-  
das de forma telescópica, una que define la casi tota-  
lidad del conjunto y la otra la puntera; la primera es  
tá cerrada en la parte superior o embocadura y está  
además prolongada en un gancho voladizo para suspender  
dicho conjunto, y la segunda o puntera tiene medios pa-  
ra montarse y guiarse y medios para establecer el cali-  
bre de la plantilla ajustándola a las diferentes talla  
del calcetín.

2.- Tendedero expositor para calcetines, que com-  
prende una puntera, según la reivindicación anterior,  
caracterizada porque resulta esencial o parcialmente tu-  
bular para acoplarse y guiarse en el resto de la plan-  
tilla y, por dentro, en el sentido de su bisectriz, cons-  
ta de una regleta calibrada provista de muescas o enta-  
llas en su borde inferior, espaciadas, coincidentes con  
dicho calibre y previstas para enclavarse en un cuello  
o estrangulación prevista en medios incorporados a la  
plantilla.

3.- Tendedero expositor para calcetines, que com-  
prende una plantilla con medios para enclavamiento se-

gún las dos anteriores reivindicaciones caracteri-  
zados porque a la altura del talón, aproximadamen-  
te, consta de un tirante transversal provisto, ex-  
céntricamente, de un cuello o estrangulación para  
5 enclavamiento de las muescas de dicha regleta y,  
lateralmente de un resorte ensartado en la traviesa  
que contra un lado de la regleta manteniéndola en su  
posición de enclavamiento.

4.- "TENEDERO EXPOSITOR PARA CALCETINES".

10 Todo conforme queda descrito en la presente me-  
moria que consta de seis hojas mecanografiadas por  
una sola cara, foliadas y dibujos que se acompañan.

Madrid,

5 JUL 1983

MARIO GONZALEZ DAPENA

y

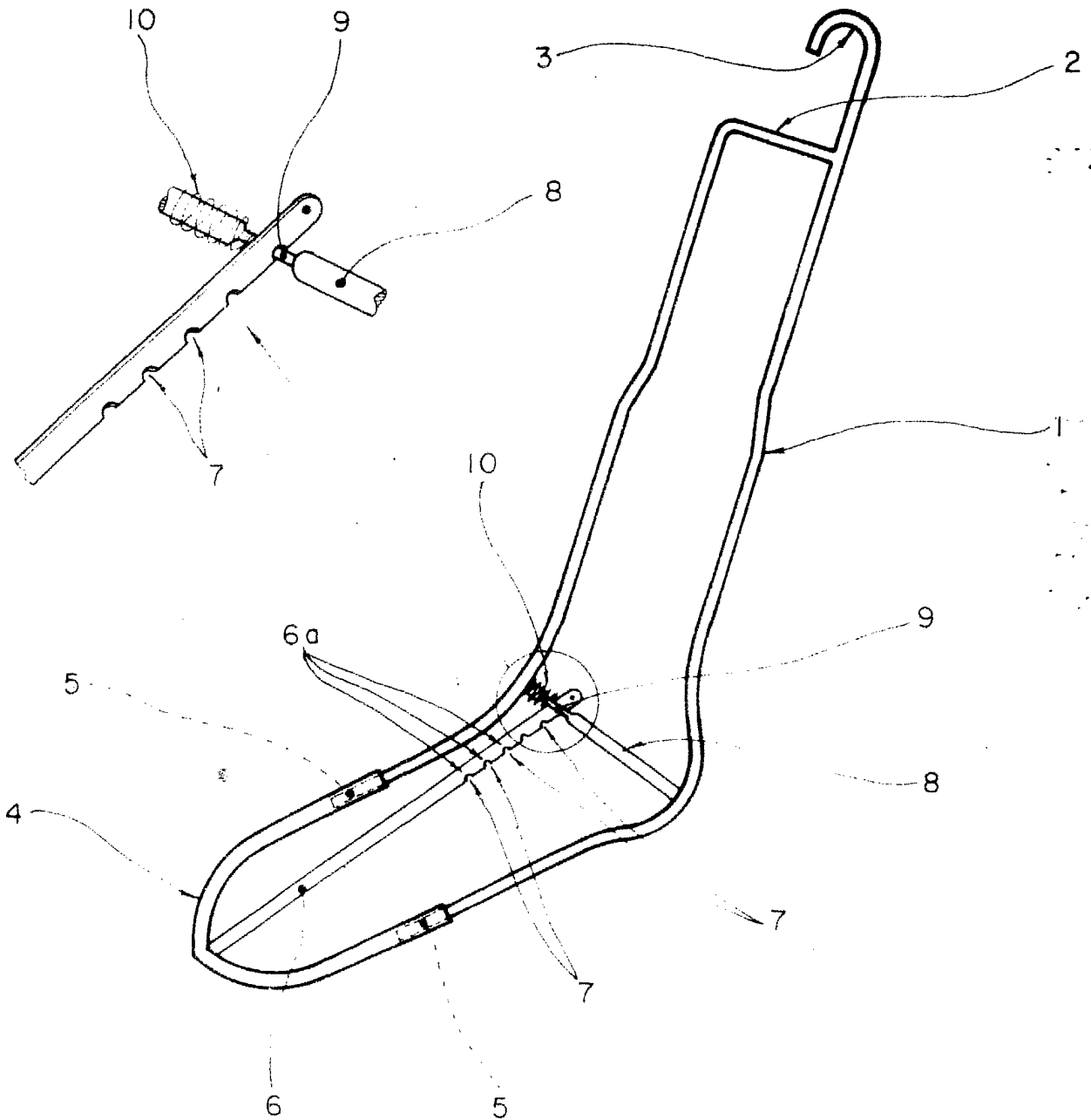
FRANCISCO ABCLAFIO MORALES

p. a.

MANUEL DE RAFAEL

MF





MADRID 15 JUL 1989  
MANUEL DE RAFAEL  
P.

Escala variable