

(10) ES (11) NUMERO (21) 272822 (22) FECHA DE PRESENTACION 10 JUN. 1983	(10) Y
---	--------



ESPAÑA

MODELO DE UTILIDAD

1 NOV. 1983

(30) PRIORIDADES	(31) NUMERO	(32) FECHA	(33) PAIS
------------------	-------------	------------	-----------

(47) FECHA DE PUBLICIDAD	(51) CLASIFICACION INTERNACIONAL F16 B 12/50
--------------------------	---

(54) TITULO DE LA INVENCIÓN "ELEMENTO PARA UNION DE PERFILES CON ESCUDO EMBELLECEDOR DESMONTABLE"
--

(71) SOLICITANTE (S) D. RICARDO SANZANG MARTIN
---

DOMICILIO DEL SOLICITANTE ALCORCON (Madrid), Poligono Industrial Urtinsa, C/ Pintores, Nave H.
---

(72) INVENTOR (ES)
--------------------

(73) TITULAR (ES)
-------------------

(74) REPRESENTANTE D. MANUEL DE ARPE GARCIA, Agente Oficial de la Propiedad Industrial
---

MODELO DE UTILIDAD

por 20 años por

"ELEMENTO PARA UNION DE PERFILES CON ESCUDO EMBELLECEDOR DESMONTABLE", a favor de D. RICARDO MANZANO MARTIN, de nacionalidad española, domiciliado en ALCORCON (Madrid), Poligono Industrial Urtinsa, C/ Pintores, Nave H.

M E M O R I A   D E S C R I P T I V A  
= = = = =

El presente modelo de utilidad se refiere a un elemento para unión de perfiles con un escudo embellecedor dotado con un sistema de fijación para su acoplamiento a los antedichos nucleos.

5.-

Son conocidos ya en el mercado diversos sistemas constructivos a base de perfiles metálicos para la realización de todo tipo de estructuras, tales como por ejemplo, estanterias, expositores, manparas, muebles, etc., para cuya unión se hace necesario contar con piezas

10.-

o elementos que permitan el ensamblaje de dos o más perfiles concurrentes en un punto del espacio. Estas piezas o nucleos de unión están dotados de tantas ramas como perfiles sea necesario unir, debiendo presentar estas ramas una solidez adecuada para conseguir que el

15.-

punto de unión por ellos conseguido sea lo suficientemente resistente; ello obliga a que tales nucleos presenten un cuerpo y ramas macizos con secciones adecuadas para su ensamblaje con los perfiles a unir; además estos nucleos deberán presentar unas superficies vistas de la

20.-

terminación estética adecuada con el conjunto a construir. Ello obliga a realizar, durante el proceso de fabricación de estas piezas, operaciones de pulido y rectificación

ción de las superficies vistas ya mencionadas, obligando a la utilización de materiales susceptibles de este tratamiento de terminación que quizás no sean adecuados para el núcleo de unión propiamente dicho tanto por su costo como por sus características mecánicas.

Es pues misión del presente modelo de utilidad desarrollar un núcleo del tipo anteriormente descrito, que este constituido por dos elementos o piezas independientes, fácilmente acoplables entre sí y que una vez montados ofrezcan una apariencia y terminación como si de una sola pieza se tratará. Para ello, su objeto estará fundamentalmente constituido por un escudo embellecedor superponible al núcleo de unión propiamente dicho, ambas de cuyas piezas pueden ser solidariamente montadas en virtud de un sencillo dispositivo de fijación.

Conocido que nos es por medio del anterior preámbulo el objeto del modelo de utilidad que nos ocupa, pasaremos a continuación a describirlo más pormenorizadamente con la ayuda de la lámina de dibujos adjunta, en la que se representa una de las variadas formas de realización a que en la práctica puede llegarse con la aplicación de los fundamentos básicos aquí descritos.

En la figura 1, se representa una vista en perspectiva de la parte posterior del escudo embellecedor, con detalle de su configuración interna y sobre el que con línea de trazos aparece la pieza constituida del núcleo de unión propiamente dicha.

En las figuras 2 y 3, se representa un detalle del dispositivo de unión entre el escudo de embellecedor y el núcleo de unión mediante una vista de la sección

transversal del conjunto por la línea AB de la figura 1.

55.- El escudo embellecedor 1, está constituido por una pieza triédrica de aristas redondeadas fundamentalmente laminar con una terminación vista, no representada, de forma cualesquiera, que lleva conformados en sus tres esquinas unos refuerzos salientes 2, 3 y 4 de estructura general cuboidea, destinados a acoplarse con las ramas 5, 60.- del núcleo 1' de unión propiamente dicho, de manera que dichas formaciones cuboideas sirvan de apoyo a las ante dichas ramas.

65.- Esta pieza o escudo 1, lleva configurado en su vertice una formación cilíndrica sobresaliente 6, la cual presenta en la proximidad de su extremo distal un labio perimetral 7, que penetrará en el orificio practicado al efecto en el vértice de la pieza o núcleos propiamente dicho.

70.- La fijación entre dichas dos piezas, escudo 1 y núcleo 1', viene a conseguirse mediante un tapón 8, de disposición cilíndrica e interiormente hueco, se acopla sobre el saliente cilíndrico 6 del escudo quedando firmemente unido al mismo gracias a la existencia del resalte o labio perimetral 7.

75.- Con todo lo cual y como quiera que la terminación cilíndrica hueca 9, del tapón de cierre 8, penetrárá por un orificio practicado en el vértice del núcleo 1' abarcándole, ambas piezas núcleo y escudo quedaran firmemente unidas formando un todo solidario de facil 80.- montaje.

Suficientemente descrito que nos es el objeto del modelo de utilidad que nos ocupa, que lo es solamente

85.-

te a título de ejemplo y una de las múltiples formas de realización a que en la práctica puede llegarse tomando como fundamento en su construcción el descrito en la presente memoria, únicamente nos resta señalar que las modificaciones de forma, tamaños, materiales empleados u otras no fundamentales, no deben ser consideradas variaciones que afecten a su esencialidad.

## N O T A

= = = =

90.- El modelo de utilidad descrito recaerá pues, sobre las siguientes reivindicaciones:

1ª.- "ELEMENTO PARA UNION DE PERFILES CON ESCUDO EMBELLECEDOR DESMONTABLE", de los del tipo destinado al ensamblaje de dos o más perfiles concurrentes en un mismo punto, caracterizado por cuanto está constituido por un escudo embellecedor superponible al núcleo de unión propiamente dicho, cuyo escudo está configurado a modo de pieza triédrica fundamentalmente laminar de aristas redondeadas lleva conformados en sus tres esquinas unos refuerzos salientes para apoyo y acoplamiento de las ramas del núcleo de unión; presentando además dicho escudo en su vértice interior, una formación cilíndrica sobresaliente que en la proximidad de su extremo presenta un resalte o labio perimetral; y por cuanto el núcleo de unión propiamente dicho llevará practicado en su vértice un orificio pasante por el que penetrará la citada formación cilíndrica sobresaliente, quedando asegurada dicha unión mediante un tapón de cierre interiormente hueco que se acopla sobre el antedicho saliente cilíndrico gracias a la existencia del resalte o labio perimetral del mismo. Con todo lo cual es posible disponer de un núcleo de unión de la consistencia adecuada que lleva acoplado firmemente, como si de un todo se tratara, un escudo embellecedor de las características de presentación y terminación adecuadas.

2ª.- "ELEMENTO PARA UNION DE PERFILES CON ESCUDO EMBELLECEDOR DESMONTABLE".

Todo ello, tal y conforme queda descrito representado y reivindicado.

120.-

Esta memoria consta de seis hojas, mecanografiadas y foliadas por una sola de sus caras conteniendo

122.-

un total de ciento veintidos líneas.

MADRID A 10 DE JUNIO DE 1983

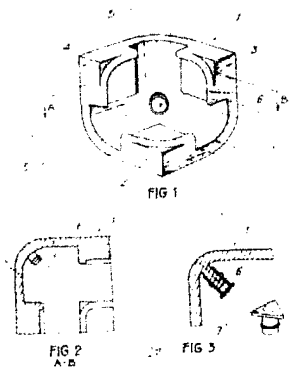
*[Handwritten signature]*

*[Vertical stamp or text]*

D I S E Ñ O

=====

DE UN MODELO DE UTILIDAD, A FAVOR DE D.  
RICARDO MANZANO MARTIN, DE NACIONALIDAD  
ESPAÑOLA, DOMICILIADO EN ALCORCON (MADRID)  
POLIGONO INDUSTRIAL URTINSA, C/ PINTORES  
NAVE H. POR: "ELEMENTO PARA UNION DE PER-  
FILES CON ESCUDO EMBELLECEDOR DESMONTABLE".



Escala variable.

MADRID A

MANZANO DE ALBA

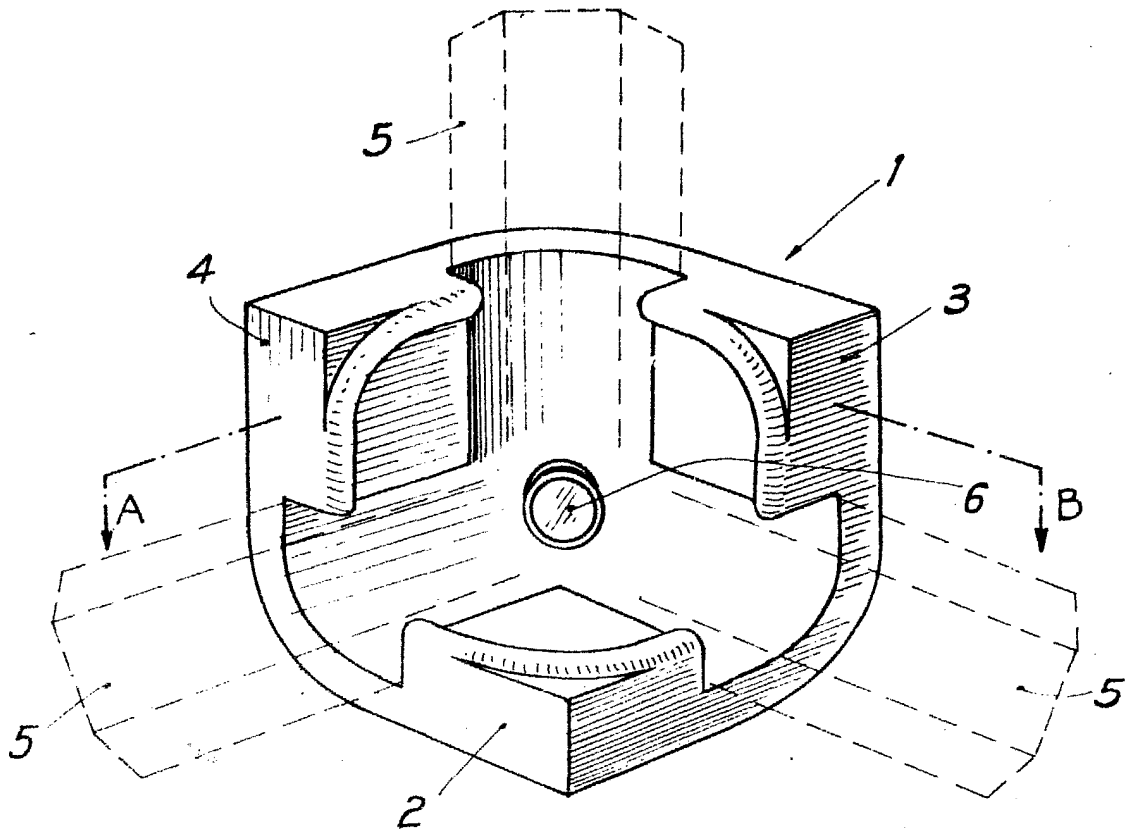


FIG. 1

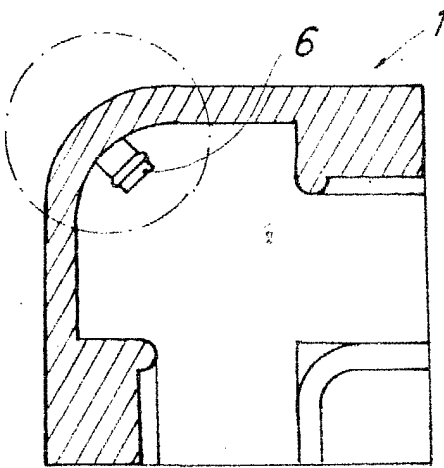


FIG. 2  
A-B

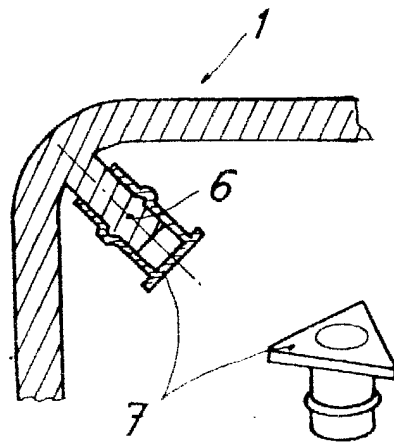


FIG. 3

Madrid,