

9 DIC 1931

274307



MEMORIA DESCRIPTIVA

Correspondiente a la solicitud de registro de un primer Certificado de Adición que, por el plazo de validez de la Patente Principal, se solicita para España, a favor de D. Cristobal ESTEBAN CRUSELLAS, de nacionalidad española, residente en Zaragoza, c/. de Santa Teresa, núm. 20.

p o r

"MEJORAS EN EL OBJETO DE LA PATENTE PRINCIPAL Nº 263.695, por NUESTRO SISTEMA DE PROPULSIÓN POR GAS PARA AUTOMOVILES"

=====

En la Patente Principal se reivindica un sistema de propulsión por gas de cualquier índole para vehículos automóviles formado por un conjunto de tubos conductores del gas contenido en una bombona montada en el vehículo, de modo que una vez abierta la llave de apertura situada en el tablero de mandos del mismo, el flujo de gas queda regulado por un manorreductor, pasando después a otro aparato distribuidor del que parten tres tubos conductores; uno de ellos, conectado al sistema de aspiración del carburador; yendo el segundo, al cicló "de baja" o "lento" del carburador; y un tercer tubo conectado a su vez a una válvula, cuyo vástago obturador

5

10



272807

es accionado por la sirga del acelerador del vehículo, hallándose conectada dicha válvula mediante otro tubo, al xiclé de "alta" del carburador.

15 En la Patente Principal quedan previstos, por consiguiente, un aparato manorreductor, un aparato distribuidor y una válvula de aceleración conectada al xiclé de "alta" del carburador.

20 Después de detenidos estudios y una serie de experiencias, se ha logrado simplificar el sistema reivindicado por la patente principal y, como resultado de tales experiencias, se ha conseguido realizar la construcción de dicho sistema reuniéndola en una sola unidad, con lo que evidentemente se aminora el porcentaje de avería proporcionando al mismo tiempo una notable y lógica disminución en el costo de fabricación del mismo. Esta mayor simplicidad de construcción y disposición orgánica de los elementos componentes del sistema es la esencialidad que protege el presente primer Certificado de Adición.

25 En la hoja de planos que se acompaña, se representa un posible caso de realización en la práctica, el cual se cita a título de ejemplo ilustrativo en la redacción de la presente memoria, pero sin caracter limitativo alguno.

30 Haciendo referencia a la numeración convencional dada en la hoja de planos a los diferentes elementos y piezas componentes del objeto industrial de este primer Certificado de Adición, a continuación se detalla su construcción y características.

35 Consta esencialmente de un único aparato compuesto por dos cuerpos mecanizados (1) y (2) a cuyo segundo cuerpo va roscado un manguito (3) para acoplamiento del rácor de entrada del flujo de gas y una pieza (4) que cierra la válvula de retención; yendo igualmente un rácor en el tercer apéndice que presenta este cuerpo roscado. El cuerpo (1) lleva a su vez roscado un manguito (5) para

40



272807

acoplamiento de la aguja del acelerador (8).

45 En el interior hueco del cuerpo mecanizado (1) va alojado un muelle helicoidal (6), el cual por su parte inferior va montado sobre una pieza móvil (7) que es impulsada por la aguja del acelerador (8). Dicha pieza presenta un alojamiento central en su cara inferior para asentamiento de dicha aguja (8). El extremo opuesto del muelle helicoidal (6) presiona sobre un diafragma (9) cuya función quedará descrita después al reseñarse el funcionamiento del aparato. Este diafragma va reforzado con un disco (10) y una cabeza de empuje central (11), destinada a impulsar una pieza (12) que adopta forma circular y va provista de dos pivotes (13) que se mueven libremente por los orificios (14) que presenta en su parte central el cuerpo (2). El tercer orificio (15) queda libre para paso de gas según se indicará más adelante.

55 El cuerpo (2) presenta en su parte central superior un apéndice roscado (16) en el que atornilla la cabeza (4), yendo alojada en el interior de dicho apéndice la válvula de retención, constituida por otro muelle helicoidal (17) que presiona sobre una pieza cónica (18) ajustada en el interior de un casquillo cilíndrico (19), en cuya parte central interior queda previsto un pequeño rebaje que coincide con la punta de la citada pieza cónica.

60 Por su cara externa, el mencionado casquillo (19) presenta un apoyo obturador de fieltro, goma o material similar. El muelle (17), por su extremo opuesto apoya en otra pieza móvil (20) asentada sobre el fondo interior de la cabeza (4). Además el cuerpo mecanizado (2) presenta otro apéndice (21) para acoplamiento del racor de salida de gas por el que es conducido hasta el carburador del vehículo; hallándose dicho apéndice perforado con un conducto pasante (22) que pone en comunicación la cámara del diafragma con el racor de salida citado anteriormente. Finalmente, el repetido cuerpo

65

70



2728

(2) presenta otro conducto (23) que pone en comunicación el rácor de entrada con la cámara de la válvula de retención.

75 El funcionamiento del aparato es como sigue: El gas previamente de la bombona pasa al conducto (23) quedando retenido por el fieltro del casquillo (19) de la válvula de retención. Para que se produzca el paso de gas por el circuito del aparato, es necesario accionar sobre la aguja (8) del acelerador que, al presionar sobre la pieza (7) comprime el muelle (6) y éste, a su vez, al diafragma (9) con lo que la pieza (11) central de éste empuja
80 al disco (12) cuyos dos vástagos hacen ascender al casquillo (19) venciendo la tensión del muelle (17).

Una vez abierta una válvula de retenida, el gas proveniente del conducto (3) pasa a través del conducto (15) a la cámara del diafragma (9) saliendo por el conducto (22) y por el rácor roscado en el apéndice de salida (21), llegando de este modo al
85 carburador.

La regulación del paso de gas se efectúa, como se deducirá fácilmente de la descripción expuesta, con el mismo acelerador el cual determina la mayor o menor abertura de la válvula de retenida
90 como acaba de quedar expuesto.

Descrito y representado el objeto industrial que constituye el objeto de la presente memoria descriptiva, se declara de propia invención y como no practicado ni divulgado en España, haciéndose la expresa salvedad de que los detalles de forma, tamaño y dimensiones así como los materiales utilizados en su construcción
95 son de naturaleza accesoria, sin que su variación o alteración desvirtúe la esencialidad que caracteriza y distingue a la presente invención.

NOO T A
=====

- 5 -

272807



por el plazo de validez de la patente, se solicita para España, ha de recaer sobre las siguientes reivindicaciones:

1ª.- "MEJORAS EN EL OBJETO DE LA PATENTE PRINCIPAL Nº 263.695 por NUESTRO SISTEMA DE PROPULSIÓN POR GAS PARA AUTOMOVILES", caracteriza-
105 das porque el sistema queda reducido a un único aparato compuesto por dos cuerpos mecanizados unidos entre sí, los cuales, forman un conjunto al que van roscados; el rácor de entrada de flujo de gas proveniente de la bombona, una pieza roscada que cierra la válvula de retención, otro rácor de salida de gas al carburador y finalmen-
110 te, un manguito para acoplamiento de la aguja del acelerador del vehículo.

2ª.- "MEJORAS EN EL OBJETO DE LA PATENTE PRINCIPAL Nº 263.695, por NUESTRO SISTEMA DE PROPULSIÓN POR GAS PARA AUTOMOVILES", según la rei-
vindicación anterior caracterizadas porque el cuerpo mecanizado in-
115 ferior es hueco en su interior, en el que va alojado un muelle helicoidal montado por un extremo sobre una pieza móvil que es impulsada por la aguja del acelerador; el extremo opuesto de dicho muelle apoya sobre un diafragma reforzado con un disco y una cabeza central que empuja una pieza provista de dos pivotes que se mueven
120 libremente por correspondientes orificios mecanizados en la parte central del cuerpo superior, presentando un tercer orificio libre para paso de gas.

3ª.- "MEJORAS EN EL OBJETO DE LA PATENTE PRINCIPAL Nº 263.695, por NUESTRO SISTEMA DE PROPULSIÓN POR GAS PARA AUTOMOVILES", según las
125 reivindicaciones anteriores que se caracterizan porque el cuerpo superior presenta en su parte alta central un apéndice roscado en el que atornilla la pieza que cierra la válvula de retención, yendo por tanto alojada ésta dentro de dicho apéndice; cuya válvula comprende otro muelle helicoidal que presiona por uno de sus extremos sobre una pieza cónica ajustada dentro de un casquillo cilíndrico
130 por el que se apoya en su cara externa de un apoyo de goma o material similar,



272807

que obtura el paso de gas por el conducto libre practicado en este cuerpo mecanizado según se cita en la reivindicación segunda; apoyando dicho muelle por su extremo opuesto en otra pieza móvil asentada sobre el fondo interior de la pieza de cierre de la válvula de retención, que atornilla sobre el apéndice citado anteriormente hallándose este cuerpo superior perforado finalmente con un conducto comunicador de la cámara del diafragma con el rácor de salida y con otro conducto que comunica el rácor de entrada con la cámara de la válvula de retención.

135

4ª.- Por último, se reivindica como objeto sobre el que ha de recaer la protección jurídica del presente primer certificado de adición que, por el plazo de validaz de la patente principal, se solicita para España, - - - - -

140

p o r

"MEJORAS EN EL OBJETO DE LA PATENTE PRINCIPAL Nº 263.695, por NÚEVO SISTEMA DE PROPULSION POR GAS PARA AUTOMOVILES"

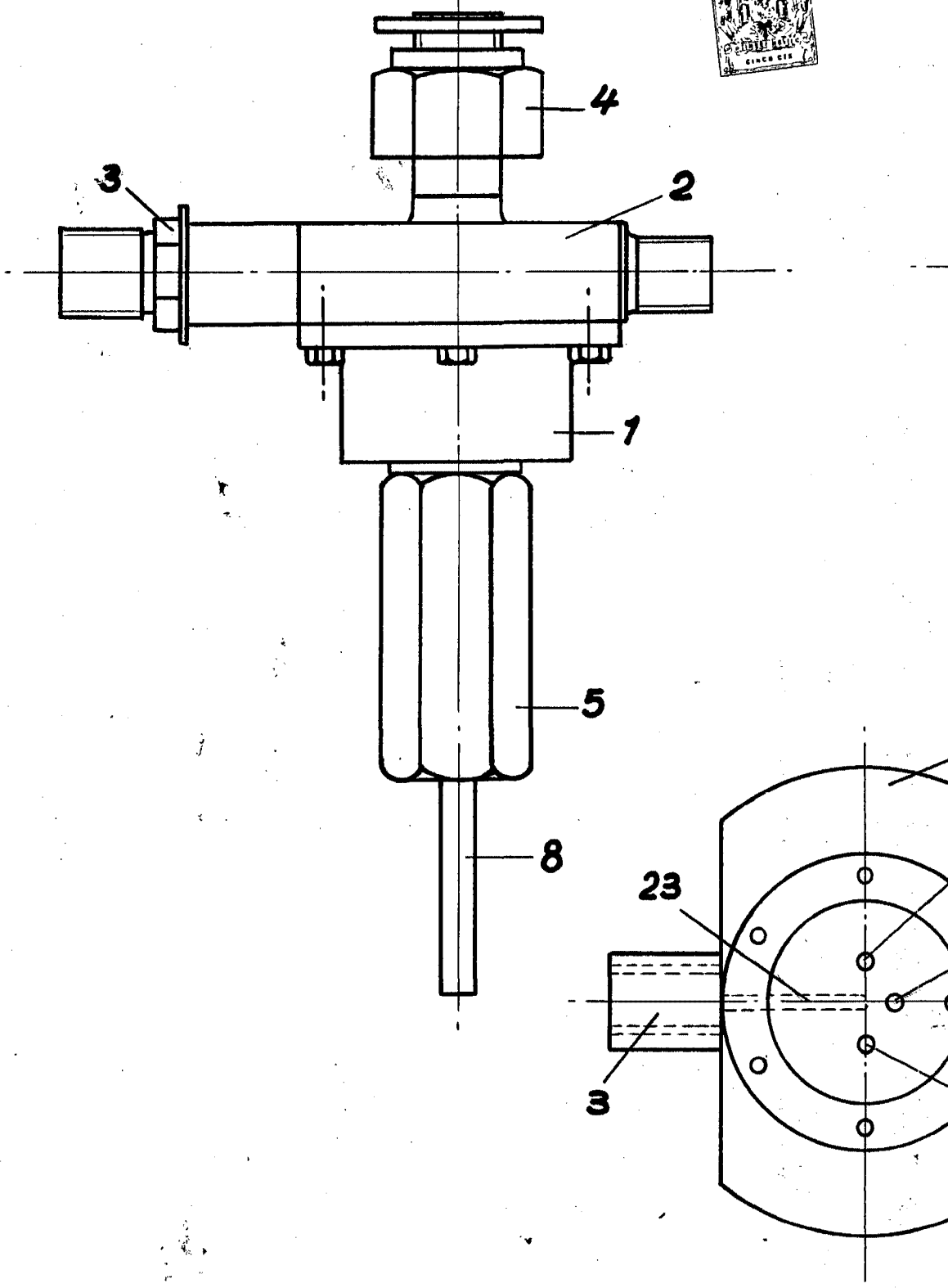
145

Todo conforme queda expresado en la presente memoria descriptiva que consta de seis folios escritos a máquina por una sola cara y una hoja de planos que se acompaña

Madrid, 9 DIC. 1961

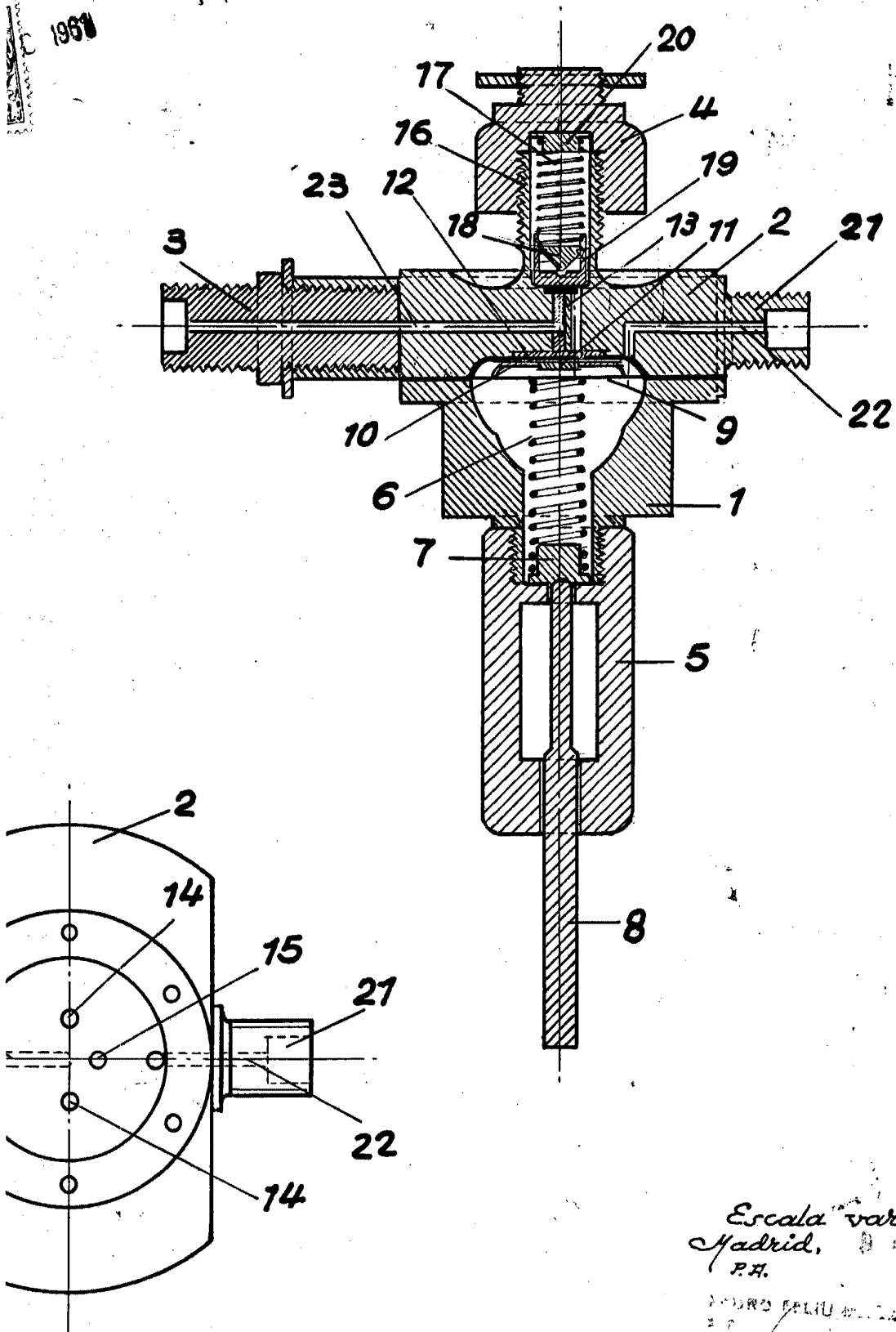
P.A.,
PEDRO FELIU MORA
E.A.

272807



DIN A 3 40 1351 mm Octavo y Folio

1967



Escalera variable
Madrid, P.A.

JOSÉ FELIX...

[Handwritten signature]