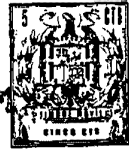


272359



61

272359

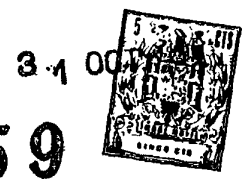
PATENTE DE INVENCION

por veinte años,

para todo el territorio español, por "PERFECCIONAMIENTOS INTRODUCIDOS EN LAS MAQUINAS PARA FABRICAR ENCAJES CON BOLILLOS", cuyo privilegio se solicita a favor de Don JAIME PARAREDA WOMEN, de nacionalidad española, residente en MANRESA (Barcelona), calle Acequia, nº 4 y cuyo inventor es el propio solicitante.

MEMORIA DESCRIPTIVA

La presente Patente se refiere, como su nombre indica, a unos perfeccionamientos introducidos en las máquinas para fabricar encajes con bolillos. Esta máquina perfeccionada lleva una serie de dispositivos mejorados en relación con las máquinas hoy en día conocidas, que dan lugar al aumento de rendimiento de la máquina, así como a un mejor trabajo y mejores resultados, en cuanto a la posibilidad de obtener encajes de los más diversos ti-



272359

pos, a una velocidad realmente muy superior a la usual en esta clase de máquinas.

5 Una de las características de estos perfeccionamientos consiste en que se dispone en la máquina de un tubo de guía o mandril, cuyo colector es perfectamente ajustable, por hallarse el mismo montado sobre un soporte dotado de un sistema de regulación de la posición del mismo, todo ello para lograr su perfecta posición coaxial con el eje de la máquina o con el batán. Además de lo anterior resulta dicho colector fácilmente sustituable por otro, en caso necesario, sea del mismo tipo, sea de un tipo distinto.

10 A diferencia de lo que ocurre con otras máquinas, el conjunto de los órganos que constituyen la misma se halla asentado o incluido en una bancada y envolvente completamente rígidas, que comprende una mesa y envolvente de la misma, la cual va solidarizada a una envolvente lateral que contiene los mandos eléctricos y la máquina jacquard que controla los dibujos, y de ésta envolvente lateral se proyecta, hacia el centro de la máquina y en la parte superior de esta última, una envolvente y brazo de soporte destinado a sostener el mandril en posición ajustable y autocentrable encima del juego de láminas superiores del batán, sirviendo asimismo para sostener los cilindros destinados a arrastrar y arrollar los encajes producidos, a la salida de la máquina.

25 Con el fin de facilitar la buena comprensión de la presente Patente, se acompaña un plano esquemá-

340



272359

tico en el que queda representado en qué consisten estos perfeccionamientos referidos a un modo preferente de realización de los mismos que sólo tiene carácter enunciativo, sin carácter restrictivo.

5 De acuerdo con lo que se indica en los dibujos anexos, estos perfeccionamientos consisten esencialmente en dotar la máquina para fabricar encajes con bolillos, de un grupo portador del colector en el interior del cual pasa el mandril o tubo  
10 guizador del tejido, soportado por una serie de piezas que tienen movimiento en tres direcciones, con el fin de poder central a voluntad el eje del indicado colector regulando su situación, tanto en altura como en profundidad y como en anchura, según tres  
15 ejes de coordenadas perpendiculares entre sí.

Estas piezas que sostienen el colector se disponen, en el ejemplo representado, adoptando la disposición formada por tres carros, 2, 8, 9 y 10, accionados mediante el espárrago 13, la tuerca 14 y la cabeza de fijación 12, quedando asegurada la posición mediante el tornillo 11. Según queda representado en  
20 los propios dibujos, el auto centraje del colector 3 con respecto a la pieza guidora 1, se realiza mediante los tres juegos de carros antes indicados, debido a que la pieza móvil 2 sirve de soporte al  
25 colector 3 fijado por el tornillo 4.

La pieza 1 es desplazable sobre su eje permitiendo graduar su altura ya que sirve de unión entre el eje del batán y la pieza 7 que sirve de guía al encaje.

84



272359

El guía encaje 7 lleva, en su parte inferior, un re-  
bordeado que encaja con la tuerca 6 mediante ajuste  
deslizante mútuo, lo que hace que quede independiente  
la pieza 7 de la pieza 1, sirviendo la contra tuerca  
5 de seguro de fijación, obteniéndose de este modo  
y mediante el auto centrado antes aludido, así como  
los distintos ajustes que se han indicado anterior-  
mente, un tejido completamente simétrico.

Descrito suficientemente en qué consiste esta Pa-  
tente, en correspondencia con los planos que se acompañan  
se comprende que podrá introducirse en la misma cuan-  
tas modificaciones de detalle se estimen convenientes  
siempre que no se altere su esencialidad, a cuyo fin  
se declara de novedad y propia invención de Don JAIME  
PARAREDA NOMEIN, las siguientes reivindicaciones que  
constituyen la

NOTA REIVINDICATORIA

1ª - PERFECCIONAMIENTOS INTRODUCIDOS EN LAS MAQUI-  
NAS PARA FABRICAR ENCAJES CON BOLILLOS, caracterizados  
porque consisten, esencialmente, en dotar la máquina  
en cuestión de un soporte ajustable para el auto cen-  
traje del colector, cuyo soporte, ajustable en cuan-  
to a su posición en tres direcciones, es decir en al-  
tura, anchura y profundidad, queda sujetado a un bra-  
zo rígido solidario de la propia bancada y envolven-  
te de la máquina, constituyendo un todo rígido que  
asegura la posición inalterable del mandril y colec-  
tor una vez centrados estos elementos encima del batán  
de la máquina de bolillos, mediante los carros de



272359

regulación de la posición del colector.

2ª -"PERFECCIONAMIENTOS INTRODUCIDOS EN LAS MAQUINAS  
PARA FABRICAR ENCAJES CON BOLILLOS".

5 Todo tal y conforme queda descrito y reivindicado  
en la Memoria descriptiva que antecede y que consta  
de cinco hojas escritas a máquina por una sola de  
sus caras y dos plans que la ilustra.

3 4 OCT. 1961

MADRID,

JAIIME PARAREDA NOMEN,

P.A.,

Firmado J. J. MORGADES Y GRANER



272359

FIG. 1

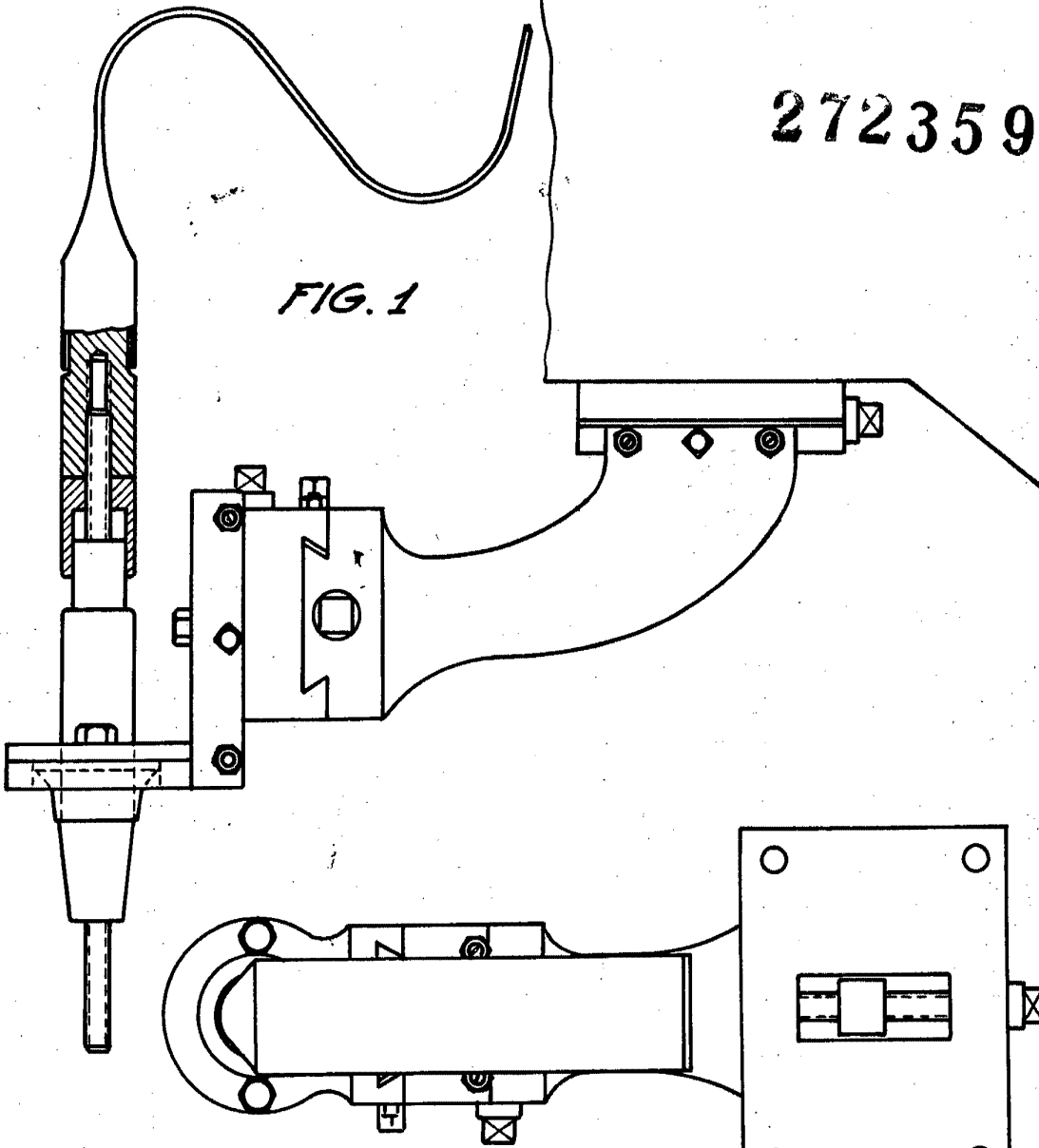
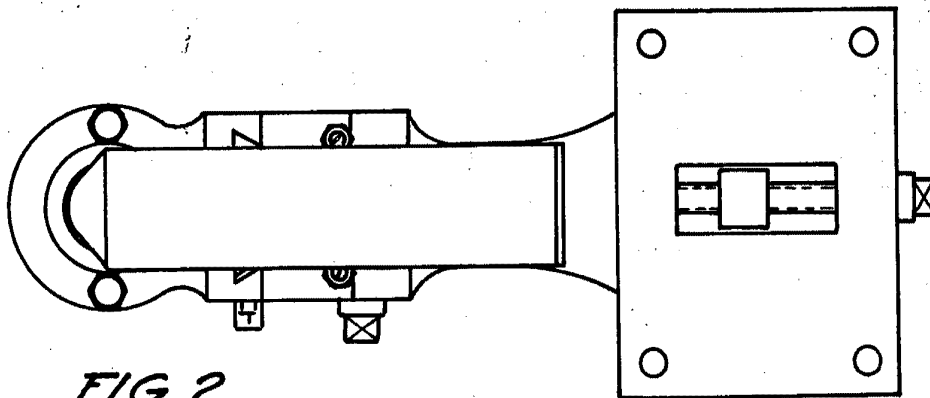


FIG. 2



MADRID 24 OCT 1957  
p.a. J. J. Morfades Graner

*Morfades*

Escala variable



272357

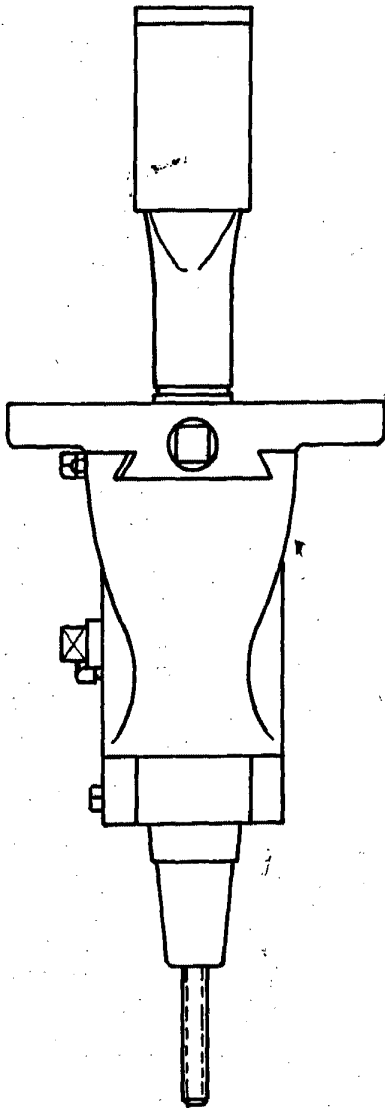


FIG. 3

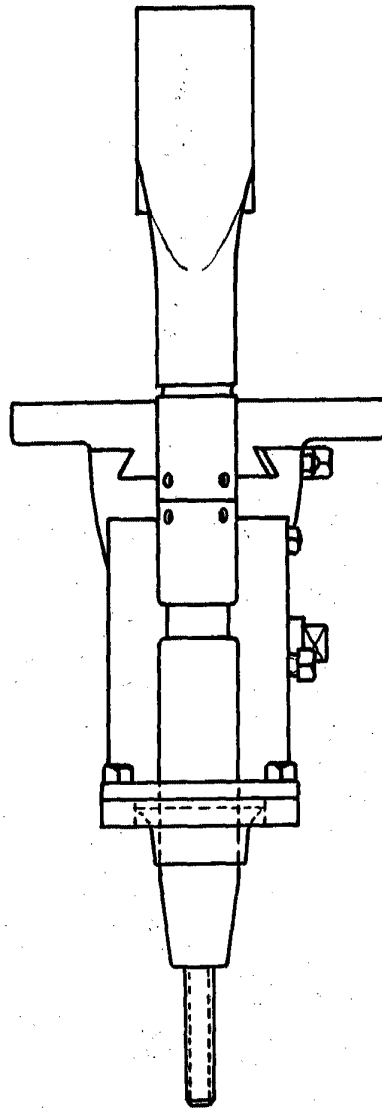


FIG. 4

MADRID  
p.a. J. J. Morzedes Graner

*Morzedes*

Escala variable