

279964

272264

22 NOV 1961



MEMORIA DESCRIPTIVA

Correspondiente a un CERTIFICADO DE ADICION cuyo registro se solicita a favor de

D.Agustín COMES NORA y D.Agustín y D.Emilio COMES LLIVERIA, de nacionalidad española.

Residentes en TORTOSA(Tarragona).-Mayor, 89

p o r :

"PERFECCIONAMIENTOS EN EL OBJETO DE LA PATENTE PRINCIPAL NUM: 265.858 por: "DISPOSITIVO AUTOMATICO PARA ACCIONAMIENTO DE ARADOS REVERSIBLES Y DESPLAZABLES, ACOPLABLE A TRACTORES DOTADOS DE ELEVADORES HIDRAULICOS".

272264



- La presente memoria descriptiva tiene como fin la declaración del objeto sobre que ha de recaer el privilegio de explotación industrial y comercial exclusiva en el territorio nacional de un Certificado de Adición, conforme a la legislación vigente en materia de Propiedad Industrial que, según expresa el enunciado, trata de unos perfeccionamientos en el objeto de la patente principal num. 265.858 consistente en modificar la forma del chasis soporte de los cuerpos de arado descrito en la citada patente de invención.
- 5.-
- 10.- El objeto perseguido al introducir los presentes perfeccionamientos en la patente principal en conseguir una disminución considerable de peso en el conjunto del mecanismo reversible mediante la inclusión de un chasis más ligero y mejor dispuesto para conseguir la función del mismo. Estas mejoras se
- 15.- han conseguido sin disminución de la resistencia mecánica del conjunto, sino mejorándola.
- La importancia de esta mejora es más destacable por ser la ligereza de peso una de las características más difícil de conseguir en esta clase de máquinas agrícolas.
- 20.- La ligereza de peso conseguida complementa satisfactoriamente la función del arado reversible, consiguiendo un máximo de rendimiento en las labores agrícolas a que se le destina.
- Con el fin de facilitar la interpretación más exacta del objeto sobre que ha de recaer el presente privilegio, en el
- 25.- plano adjunto complementario de la presente exposición, se representa una forma práctica para la realización industrial y únicamente a título de ejemplo y, por consiguiente, sin carácter exhaustivo sino meramente informativo.

En este plano:

30.- Fig. 1ª, vista en planta del chasis.

Fig. 2ª, sección transversal.

En las expresadas figuras, las referencias corresponden:

272264



22 NO

- (1).-Cuerpo principal del chasis.
- (2).-Perfil laminado acoplado a la barra de arrastre, integrante del mecanismo de desplazamiento lateral.
- 35.- (3).-Guías de la barra de tracción, parte del mecanismo de desplazamiento lateral.
- (4).-Orificios para el anclaje de la barra de tracción.
- (5).-Piezas soporte del mecanismo de regulación de la profundidad de aradura.
- 40.- (6).-Pletinas para el soporte de los cuerpos de arado.
- (7).-Nervios de refuerzo de las pletinas.
- (8).-Soportes del bulón fijador de la barra de tracción.
- (9).-Taladros de fijación del soporte del cuerpo de arado.
- 45.- (10).-Taladros de fijación de la barra de tracción según las diferentes posiciones de la misma.
- (11).-Orificios para la fijación del tornillo que soporta el mecanismo regulador de la profundidad de la aradura.
- 50.- Como se muestra en el gráfico adjunto, el chasis se compone de un cuerpo hueco (1) de sección elíptica con su eje mayor en posición vertical al cual se fijan mediante soldadura las placas (6), con sus respectivos refuerzos (7), cuyas placas o pletinas quedan situadas oblicuamente respecto al eje del cuerpo (1), siendo su plano también vertical.
- 55.- Sobre dichas placas se fijan mediante tornillos los cuerpos de arado.
- En la mitad inferior del chasis (1) se fijan el perfil "U" (2) en posición oblicua con el eje del cuerpo (1).
- La placa (8) que sirve de refuerzo al chasis presenta un orificio (8) destinado a alojar el bulón de anclaje de la barra de arrastre.
- 60.- En (2) también se fija por medio de las piezas (11) y los orificios (5) el mecanismo de variación de profundidad ya descrito en la patente principal.



272264

65.- Por último, por medio de la guía (3) se fijan en sus orificios correspondientes la barra de tracción, según las posiciones de ésta.

Por consiguiente, el citado chasis aplicado al mecanismo descrito en la patente principal, permite el acoplamiento simultáneo de varios cuerpos de arado, así como realizar su volteo en perfectas condiciones.

REIVINDICACIONES

1ª).- "PERFECCIONAMIENTOS EN EL OBJETO DE LA PATENTE PRINCIPAL NUM: 265.858 por: "DISPOSITIVO AUTOMATICO PARA ACCIONAMIENTO DE ARADOS REVERSIBLES Y DESPLAZABLES, ACOPLABLE A TRACTORES DOTADOS DE ELEVADORES HIDRAULICOS" que se caracterizan por un chasis que se acopla al mecanismo reversible, cuyo chasis está compuesto por un cuerpo hueco de forma elíptica u otra para darle mayor resistencia a la flexión, al cual dispone de unos salientes o placas inclinadas dotadas de orificios para acoplamiento de los cuerpos de arado, cuyos chasis presenta en su parte anterior, según el sentido de movimiento normal, una armadura en forma de abanico o sector circular, de la que su parte exterior sirve para fijación de la barra de tracción y lateralmente, medios para fijación del mecanismo de regulación de profundidad.

2ª).- "PERFECCIONAMIENTOS EN EL OBJETO DE LA PATENTE PRINCIPAL NUM: 265.858 por: "DISPOSITIVO AUTOMATICO PARA ACCIONAMIENTO DE ARADOS REVERSIBLES Y DESPLAZABLES, ACOPLABLE A TRACTORES DOTADOS DE ELEVADORES HIDRAULICOS".

La presente memoria descriptiva consta de cuatro hojas foliadas y mecanografiadas por una sola cara, componiendo un total de noventa y tres líneas, incluidas éstas.

Madrid, 22 de Noviembre de 1.961.-

D. Agustín Comas Mora
D. Agustín Comas Llivaria y
D. Emilio Comas Llivaria.

Hoja única

272264

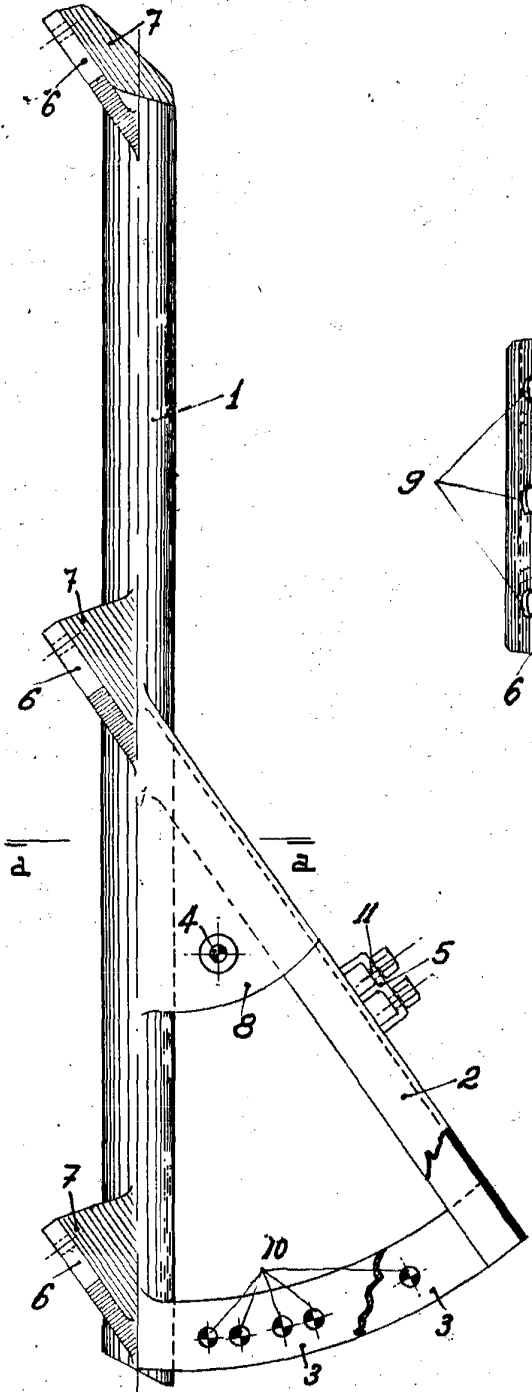


Fig. 1

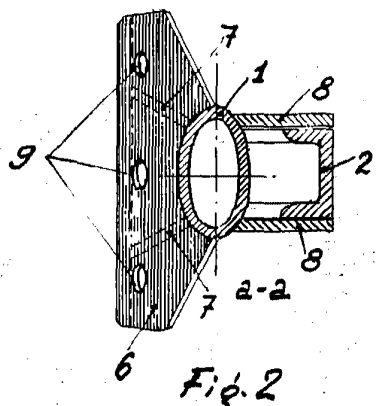


Fig. 2

Madrid, 21 de Noviembre 1961
P.A.

Escala variable