



ESPAÑA

ES

11
21
22

NUMERO	271.824
FECHA DE PRESENTACION	28 ABR. 1.983

Y

MODELO DE UTILIDAD 16 OCT. 1983

30 PRIORIDADES:	31 NUMERO	32 FECHA	33 PAIS
-----------------	-----------	----------	---------

47 FECHA DE PUBLICIDAD	51 CLASIFICACION INTERNACIONAL B2 6B 29/p 2
------------------------	--

54 TITULO DE LA INVENCIÓN

"VAINA PERFECCIONADA PARA CUCHILLO"

71 SOLICITANTE (S)

D. JOSE SANCHEZ NUÑEZ

DOMICILIO DEL SOLICITANTE

C/ Calanda, 2-2ºC MADRID.-33

72 INVENTOR (ES)

73 TITULAR (ES)

74 REPRESENTANTE

D. VICENTE MORILLAS GOMEZ

1 Como ya es conocido usualmente la vaina de un cuchillo-
cumple la función de alojar de una forma segura al elemento cor-
tante para poder así transportar al conjunto de una forma cómoda-
y fiable a veces en modelos de cuchillo con usos múltiples, la -
5 misma vaina sirve también como elemento alojador y de transporte-
de otros elementos accesorios.

 El modelo preconizado es una vaina perfeccionada para -
cuchillo especialmente del tipo llamado por su versatilidad de su
pervivencia, modelo en el que se ha tenido en cuenta que la vaina
10 además de su capacidad portante si es realizada de una forma y ma-
teriales adecuados, ya que va siempre con el cuchillo, puede cons-
tituir perfectamente un elemento que en colaboración con éste for-
me una herramienta conjunta de gran simplicidad y enorme efectivi-
dad en labores tales como cizallado, etc.

15 Además la constitución de la vaina preconizada, que in-
cluye amén de un cuerpo principal alojador realizado por ejemplo-
en un material sintético reforzado de alta rigidez, un brocal metá-
lico y un elemento tipo fleje elástico, colabora a que el trans-
porte del elemento cortante se realice en unas perfectas condicio-
20 nes, sin movimientos relativos o roces que puedan ocasionar rui-
dos o desgastes del filo de la hoja cortante.

 Como ya se ha mencionado el cuerpo principal de la vai-
na se constituye en un elemento monopieza de un material sintéti-
co o similar, elemento que interiormente define un suficiente hue-
co para la hoja cortante que apoyará por su parte delantera en -
25

1 unos paralelos y delgados nervios interiores. En su zona trasera-
el cuerpo principal define una ranura a través de la cual penetra
en el interior una de las ramas de un fleje curvado que así inte-
riormente mantiene sujeto de un modo elástico al cuchillo; mien-
5 tras que por el exterior sirve como elemento rigidizante que per-
mite una unión por remachado entre el cuerpo principal de la vai-
na y una cinta para su sujeción.

Este remachado de unión de la vaina con la cinta sopor-
te se realiza a través de unos taladros pasantes que posteriormen-
10 te quedan ocultos por la parte delantera con una pieza postiza en
la que pueden incluirse cualquier tipo de grabado y que presentan-
do los oportunos pitones queda ya enclavada a la vaina. De un mo-
do similar la cara interna de la vaina define un alojamiento rec-
tangular de pequeña profundidad que sirve para la colocación de -
15 cualquier elemento accesorio, así como incluso la posibilidad de
montaje de un pequeño cajetín para elementos pequeños, agujas, -
cerillas, etc.

Sobre la punta del cuerpo general de la vaina se coloca
una pieza de accesorio metálica que presenta una periferia irregu-
20 lar que incluye por ejemplo una boca de corte, abretapones, des-
tornillador, etc., surgiendo de la superficie plana de este ele-
mento existe un pitón de cabeza irregular por medio del cual pue-
de combinarse la vaina con el cuchillo por un taladro de éste, de
manera que el conjunto se configura como dos elementos en contac-
25 to y con posibilidad de giro, aptos para efectuar labores de ciza

1 llado de alambres y cortes varios; habiéndose previsto que la —
punta de la vaina con este elemento fijado pueda ser ocultada con
una caperuza de formas apropiadas.

5 Como puede verse por todo lo hasta aquí mencionado el —
modelo preconizado además de cumplir perfectamente su cometido de
alojamiento y transporte de la hoja de un modo seguro y silencio-
so, presenta la posibilidad de una utilización conjunta con el cu-
chillo en la configuración de herramientas de gran utilidad, lo —
cual incluido la posibilidad de incorporar elementos accesorios —
10 hacen del modelo preconizado algo totalmente novedoso que ofrece—
una vida propia de por sí y que es distinto respecto de todo lo —
hasta ahora conocido.

15 Para complementar la descripción que seguidamente se va
a realizar y con objeto de ayudar a una mejor comprensión de las—
características de la invención, se acompaña a la presente memo—
ria descriptiva de un juego de planos cuyas figuras representan —
lo siguiente:

La figura 1 representa una vista en alzado del modelo —
preconizado.

20 La figura 2 representa una vista en perfil de la vaina—
con el cuchillo incorporado seccionada por su plano medio indica-
do en la figura anterior.

La figura 3 representa en planta la sección 3-3 repre-
sentada en la figura anterior.

25 La figura 4 muestra en perspectiva la costilla de la —

1 vaina (6).

La figura 5 representa en perspectiva la caperuza (17)-
de protección.

5 Sobre las mencionadas figuras se han referenciado numé-
ricamente las partes y elementos principales que componen el con-
junto de la invención, cuyas referencias se corresponden de la -
forma siguiente:

- 1.- Cuerpo
- 2.- Abertura
- 10 3.- Nervios
- 4.- Ranura
- 5.- Taladros
- 6.- Costilla
- 7.- Cinta
- 15 8.- Brocal
- 9.- Placa
- 10.- Cajetín
- 11.- Accesorio
- 12.- Pitón
- 20 13.- Arqueado
- 14.- Resalte
- 15.- Boca
- 16.- Punta
- 17.- Caperuza

25 El modelo objeto de esta invención es una vaina perfec-

1 cionada para cuchillo, especialmente diseñada para su utilización
con cuchillos de usos múltiples o supervivencia que se configura-
tal y como puede verse en las figuras 1 y 2, por un cuerpo (1) mo-
5 nopieza realizado preferentemente en un material sintético refor-
zado de rigidez suficiente, que define una abertura (2) interior-
capaz de contener holgadamente a la hoja cortante del cuchillo, -
abertura (2) a lo largo de la cual se extienden sendos nervios -
(3) paralelos que mantienen a la hoja en su lugar centrada, sin -
actuar más que en dos estrechas franjas que no interfieren con su
10 filo y ofrecen muy baja resistencia al paso de la hoja.

En su parte posterior el cuerpo (1), ver figura 2, pre-
senta ya en la mitad superior una ranura (4) horizontal a través-
de la cual puede incorporarse sobre el cuerpo (1) una costilla -
(6) realizada en fleje metálico elástico con una forma, ver figu-
15 ra 4, que incluye un arqueado (13) en su parte inferior-
que queda dentro de la abertura (2) del cuerpo (1) y una zona rec-
ta superior de fijación.

El arqueado (13) una vez colocada la costilla (6) sobre
el cuerpo (1) provoca una presión elástica sobre la hoja del cu-
20 chillo, tendiéndola a mantener su posición centrada inmóvil apo-
yando sobre los nervios (3); así mismo para establecer dicha posi-
ción y colaborar en un perfecto guiado y posicionamiento del cu-
chillo sobre la vaina el cuerpo (1) incluye en su parte superior-
un brocal (8) que se constituye en un elemento monopieza metálico
25 a modo de capucha superior que queda encajado sobre el cuerpo (1)

1 por la actuación elástica de unos resaltes (14) combinados con -
las oportunas aberturas, brocal (8) que define exactamente el hue
co de paso de la hoja en una posición perfectamente centrada.

5 La vaina preconizada para su correcto transporte colgan
do de un cinturón va unida a una cinta (7) por su parte posterior
esta unión se realiza, ver figura 2, por medio de unos remaches -
que, atravesando unos taladros (5) del cuerpo (1) establecen la -
unión entre éste, la cinta (7) rígida posterior y la costilla -
(6), formando así un paquete de gran rigidez y formas adaptadas -
10 tanto al perfil del cuchillo como del usuario.

Para que el taladro (5) delantero no quede visible al -
exterior sobre la cara delantera del cuerpo (1) de la vaina se co
loca un elemento postizo o placa (9), cuya sujeción se realiza -
por medio de unos pitones interiores que al mismo tiempo ocultan
15 los mencionados taladros (5) delanteros; dicha placa (9) sirve co
mo un elemento sobre el que pueden grabarse cualquier tipo de dis
tintivo aplicable sobre la vaina que indiquen propiedad, pertenen
cia a un determinado grupo, etc.

20 Por la cara interna la superficie del cuerpo (1) define
así mismo un cajetín (10) de forma rectangular y pequeña profundi
dad que puede ser utilizado para el encastrado de cualquier ele
mento incluso un recipiente hueco destinado al transporte de pe
queños pero útiles objetos tales como pudieran ser agujas, ceri
llas o elementos análogos.

25 La parte inferior del cuerpo (1) de la vaina que se re-

1 mata en una forma afilada redondeada presenta un cajeadado en el que
puede encajar y fijarse por medio de unos elementos tales como tor-
nillos o similares un accesorio (11) metálico que se configura en-
5 un elemento plano de formas irregulares entre las que cabe desta-
car una boca (15) para corte, abretapones, etc., una punta de des-
tornillador, etc.

Este accesorio (11) presenta, saliendo perpendicularmen-
te de su superficie un pitón (12) de caña cilíndrica y cabeza ma-
10 yor mixtilínea que puede engancharse en un orificio conjugado del-
cuchillo y así actuar como eje de giro para poder así combinar el-
cuchillo con la vaina en la formación de una herramienta tipo ciza-
lla capaz de cortar alambres, etc.

Como elemento de cubrición y protector de la vaina en su
punto alojando al accesorio (11) se ha previsto una caperuza (17)-
15 ver figura 5, constituida en un elemento monopieza de material sin-
tético que por su elasticidad puede enclavarse perfectamente sin -
más que hacer una presión de encajado.

Este Modelo de Utilidad es realizable en cualesquiera de
tamaños y materiales adecuados, siendo susceptible de toda clase -
20 de modificaciones de detalle en tanto que éstas no alteren su fun-
damento.

N O T A

Los puntos de invención propios y nuevos que son objeto-
de la presente solicitud de Modelo de Utilidad en España por vein-
25 te años son los siguientes:

REIVINDICACIONES

1
5
10
15
20
25

1ª.- Vaina perfeccionada para cuchillo, caracterizada -
porque se constituye en un cuerpo general envolvente, monopieza, -
de material sintético, con una abertura central de alojamiento, -
nervada por su cara interna delantera, cuerpo que incluye un bro-
cal superior postizo metálico encajado con enganche elástico de -
unos resaltes conjugados así como una costilla trasera de fleje -
elástico quebrado en su parte central que, a través de una ranura-
se introduce por su arqueada parte inferior en la abertura de alo-
jamiento para así centrar elásticamente al cuchillo en colabora-
ción con el brocal y nervaduras, sirviendo la parte superior de di-
cha costilla de fleje como elemento intermedio de sujeción entre-
el cuerpo y una cinta de colgado, definiendo en su parte inferior-
el cuerpo un rebaje para el encajado de un accesorio metálico pos-
tizo con un pitón por medio del cual el conjunto vaina accesorio -
metálico puede articularse con el cuchillo a través del oportuno-
orificio de éste en la configuración de una herramienta de cizalla
do o similar.

20
25

2ª.- Vaina perfeccionada para cuchillo, en todo de acuer-
do con la primera reivindicación, caracterizada porque el cuerpo -
presenta unos taladros pasantes a través de los cuales puede reali-
zarse la unión por remachado o similar entre cinta de colgado, cos-
tilla y cuerpo, taladros que por su parte delantera quedan cubier-
tos por los pitones de encastre de una placa delantera postiza ap-
ta para el grabado de cualquier símbolo.

1
3ª.- Vaina perfeccionada para cuchillo, en todo de acuerdo con la primera reivindicación, caracterizada porque el cuerpo en su cara interna define un alojamiento rectangular abierto de pequeña profundidad a modo de cajetín que es apto para el transporte de cualquier elemento como recipientes cerrados, etc.

5
4ª.- Vaina perfeccionada para cuchillo, en todo de acuerdo con las anteriores reivindicaciones, caracterizada porque sobre la parte inferior del cuerpo que comporta el accesorio metálico puede encajarse elásticamente una caperuza de material sintético monopieza en funciones de ocultamiento y protección de esta zona.

10
5ª.- "VAINA PERFECCIONADA PARA CUCHILLO".

Tal y como se ha descrito en la memoria que antecede y para los fines en ella especificados.

15
Consta la presente memoria descriptiva de diez hojas escritas a máquina por una sola cara.

Madrid, a 16-5-83

El Agente Oficial

20
*P.P.
García*

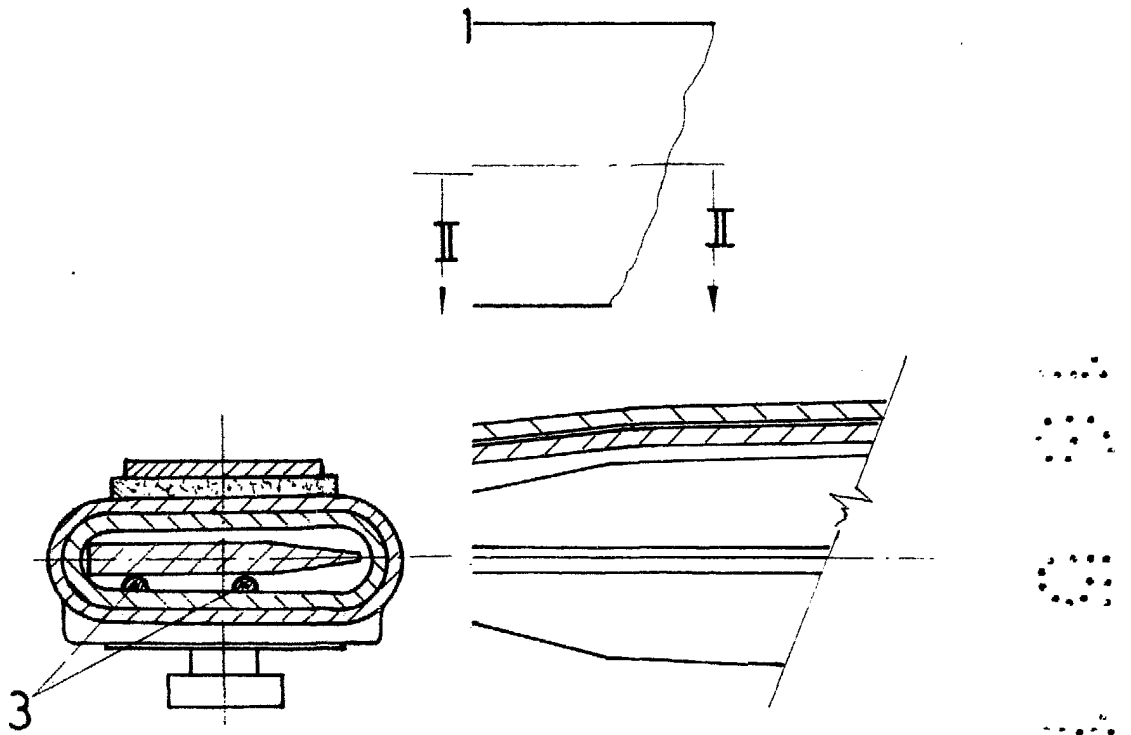
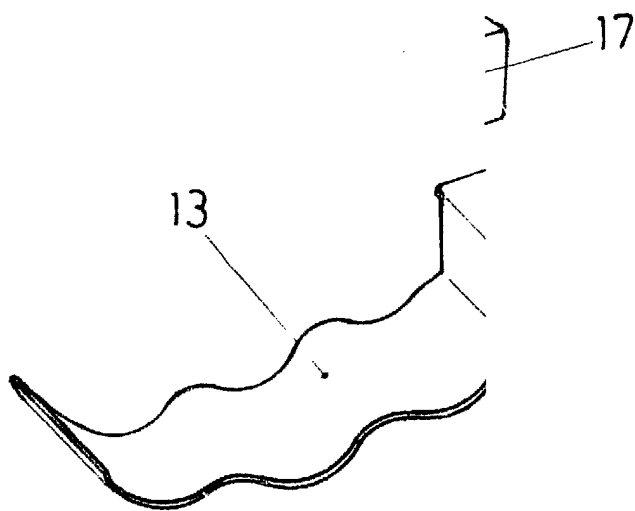


Fig. 3



Escala variable

Madrid 16-5-83

El Agente Oficial

P.P.

[Handwritten signature]

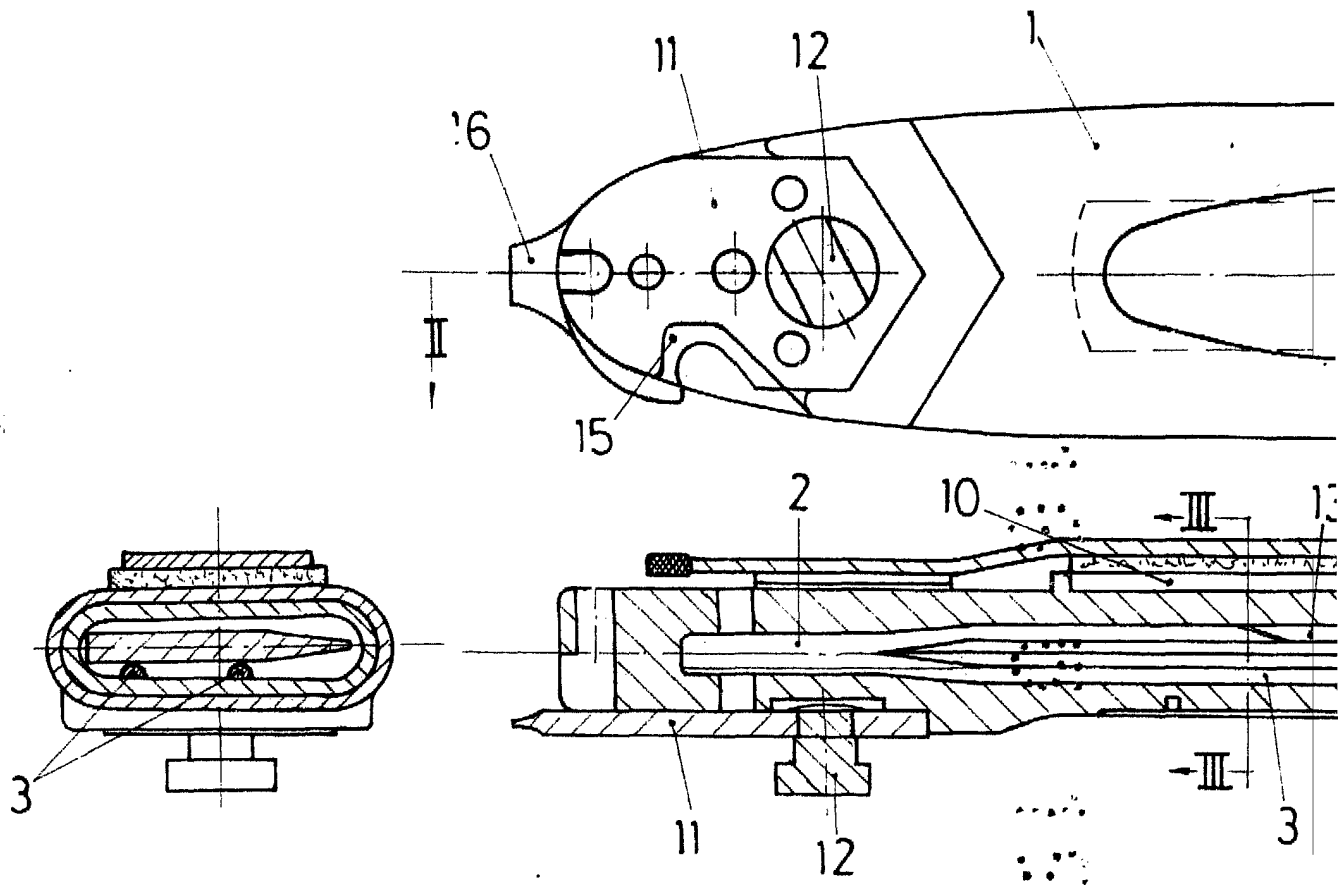


Fig. 3

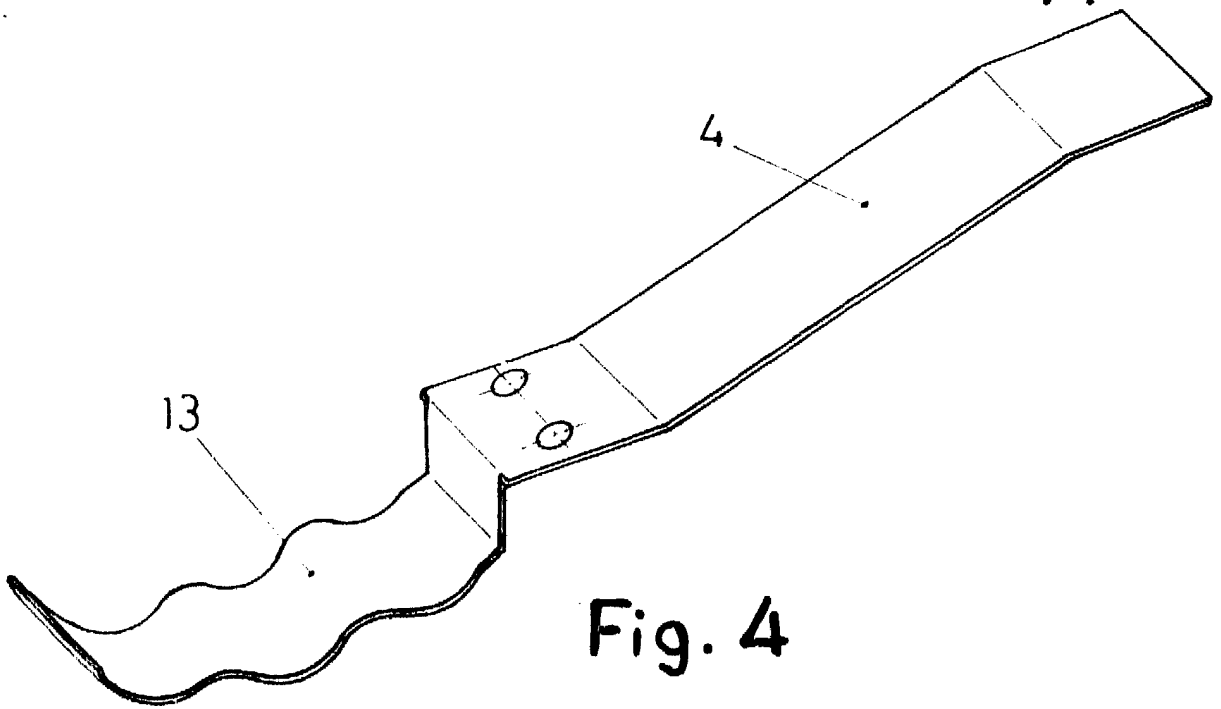


Fig. 4

Escala variable

Fig. 1

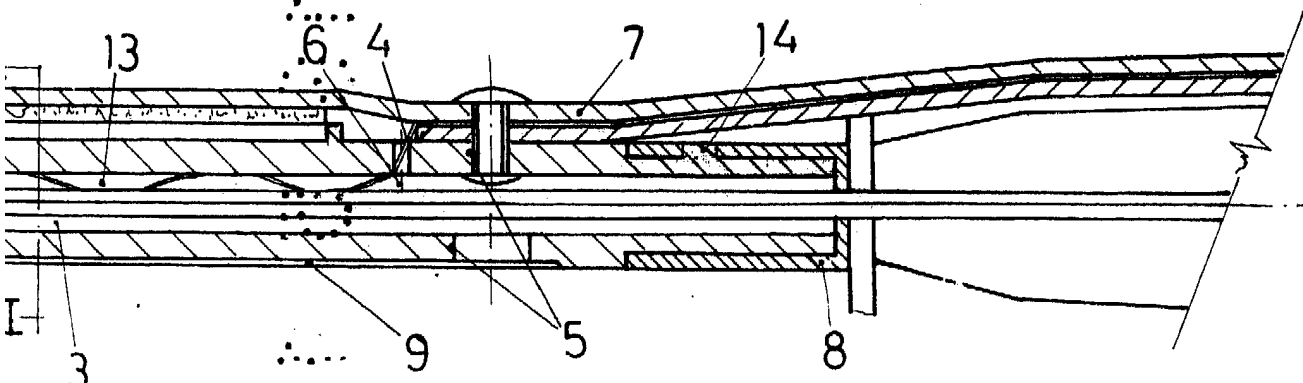
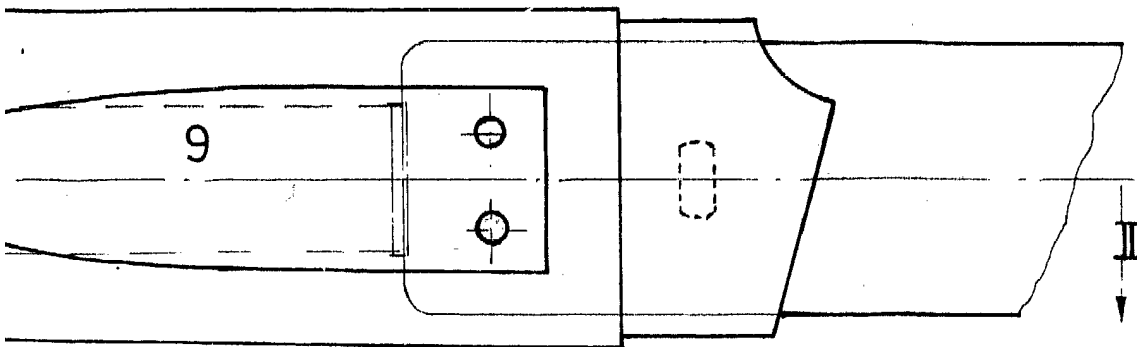


Fig. 2

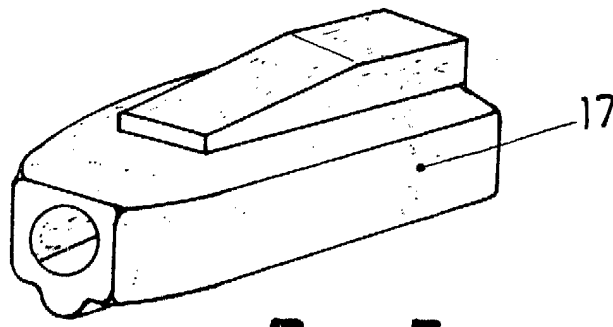


Fig. 5

Madrid 16-5-83
El Agente Oficial

P.P.
[Handwritten signature]