

MEMORIA DESCRIPTIVA
27-2-1914

2717079

-2



MEMORIA DESCRIPTIVA
para solicitar
PATENTE DE INVENCION
en
ESPAÑA

por VEINTE años

por: "PERFECCIONAMIENTOS EN LOS APARATOS FRIGORIFICOS DE ABSORCION".

A nombre de:

MANUFACTURAS METALICAS MADRILEÑAS, S.A., entidad de nacionalidad española.

domiciliado en:

MADRID, Calle Teniente Coronel Noreña, 26

=====

El objeto de la presente solicitud de patente de invención consiste en perfeccionamientos introducidos en los aparatos frigoríficos a ciclo de absorción, que aportan innovaciones esenciales y posibilitan la consecución de aparatos dotados de las siguientes ventajas sobre sus similares:

5

271709

E 2 NO



a.- El tubo rectificador está situado verticalmente encima del generador y está provisto de aletas disipadoras del calor.

10 h.- El condensador queda situado horizontalmente en el centro del aparato, sin ningún otro elemento debajo de él, consiguiéndose de esta forma una mayor eliminación de calorías por el aire circulante.

15 c.- El absorbedor está situado verticalmente y en el lado opuesto al generador evitándose así la transmisión de calor de aquel a éste.

d.- La constitución del absorbedor le imparte una gran eficacia y un alto rendimiento.

20 e.- El evaporador está constituido por chapas asegurando una perfecta transmisión y presentando robustez e indeformabilidad por ir arriostrado en varios puntos.

En la adjunta colección de planos se ha representado una forma de realización práctica de los perfeccionamientos de que se trata.

25 En la figura 1 se aprecia que el tubo rectificador (1) va situado vertical y directamente encima del generador (2) y que está provisto de aletas (3) disipadoras de calor, viéndose asimismo que el absorbedor (4) va en el lado opuesto y que el condensador (5) queda horizontalmente situado en el centro del aparato sin ningún otro elemento debajo de él, yendo el evaporador (6) en la posición que se indica.

30 En las figuras 2 y 3 se representa el absorbedor que, como puede apreciarse, está formado por dos tubos concéntricos (7) y (8), con tapas en sus extremos, estando ocupado el espacio que queda entre ambos tubos por arande-

35

2 NOV



271709

las (9) de chapa encajadas en los tubos y espaciadas equi-
distantes, estando estas arandelas dotadas de un taladro
excéntrico (10) y yendo colocadas de manera tal que cada
taladro de una arandela queda situado en el lado opuesto
40 del de la contigua. En el lado inferior, el absorbedor, lle-
va un espacio sin arandelas destinado a depósito de líqui-
do y en la superior otro espacio sin arandelas para la en-
trada del gas, estando dotado exteriormente de una chapa
ondulada (11), adherida al tubo exterior, para la disipa-
45 ción del calor. El depósito de amoníaco líquido tiene ca-
pacidad mayor que en otros tipos a fin de retener la ma-
yor cantidad posible de amoníaco.

En las figuras 4, 5 y 6 se representa el evapo-
rador constituido por chapas planas formando un paralele-
50 pipedo rectangular de forma aplastada, llevando una de -
las caras mayores de este paralelepípedo una embuticio-
nes (12) semiesféricas que permiten unirla en estos pun-
tos con la cara opuesta, evitando de esta manera que la-
presión interna deforme la chapa, poseyendo asimismo de-
55 tabiques separadores interiores (13) para orientar el re-
corrido del gas. La entrada y salida se efectua mediante
tubos soldados a la cara inferior.

Descrita suficientemente la invención, así como
la manera de realizarla practicamente, debe hacerse cons-
60 tar que la misma es susceptible de cualesquiera modifica-
ciones de detalle que no alteren su fundamento.

--: - N O T A -: -

Los puntos de invención propia y nueva que se
presentan para que sean objeto de esta patente de inven-
65 ción, en España, por veinte años, son los siguientes:



271709

70

1^o.- Perfeccionamientos en los aparatos frigoríficos de absorción, caracterizados porque el tubo rectificador va situado directamente encima del generador y está provisto de aletas disipadoras de calor, yendo el absorbedor en el lado opuesto, quedando el condensador horizontalmente situado en el centro del aparato sin ningún otro elemento debajo de él, poseyendo evaporador paralelepípedo de chapa.

75

2^o.- Perfeccionamientos en los aparatos frigoríficos de absorción, según reivindicación 1^a, caracterizados por que el absorbedor está formado por dos tubos concéntricos, estando ocupado el espacio que queda entre ambos tubos por arandelas de chapa encajadas en los tubos y espaciadas equidistantes, estando, estas arandelas, dotadas de un taladro excéntrico y yendo colocadas de manera tal que cada taladro de una arandela queda situado en el lado opuesto del de la contigua, quedando espacio sin arandelas tanto en la parte superior como en la inferior y estando provisto exteriormente de una chapa ondulada adherida al tubo.

80

85

3^o.- Perfeccionamientos en los aparatos frigoríficos de absorción, según reivindicación 1^a, caracterizados por que el evaporador está constituido por chapas planas formando un paralelepípedo rectangular de forma aplastada, llevando, una de las caras mayores de este paralelepípedo, unas embuticiones semiesféricas que permiten unirla en estos puntos con la cara opuesta, poseyendo el evaporador, interiormente, tabiques orientadores del recorrido del gas.

90

95

4^o.- "PERFECCIONAMIENTOS EN LOS APARATOS FRIGO

RIFICOS DE ABSORCION".

271709



Tal y como se ha descrito en la memoria que antecede, representado en los dibujos que se acompañan y para los fines que se han especificado.

100

Consta la presenta memoria descriptiva de cinco hojas escritas a máquina por una sola cara.

Madrid, 2 de Noviembre de 1.961

271709

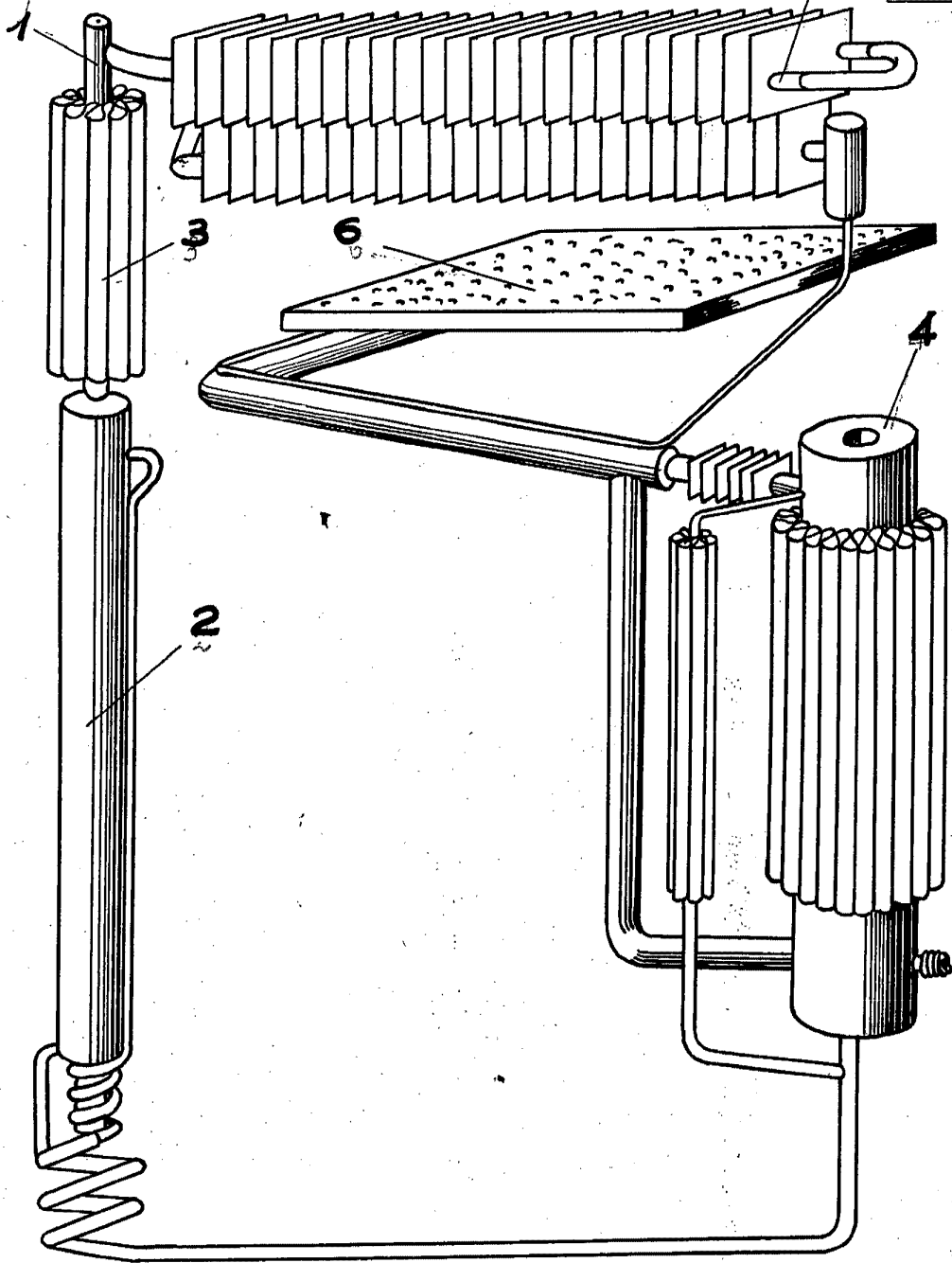


FIG. 1

Escala. - Variable

2 NOV. 1968

[Handwritten signature]

271709

2 NOV 1961

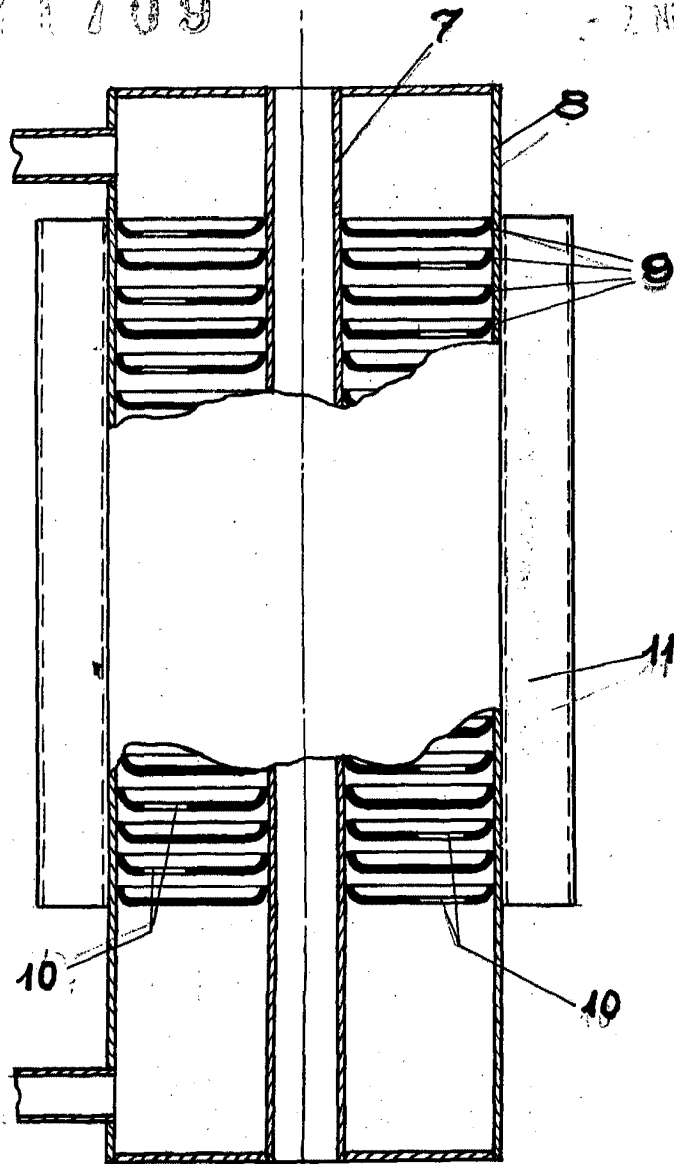
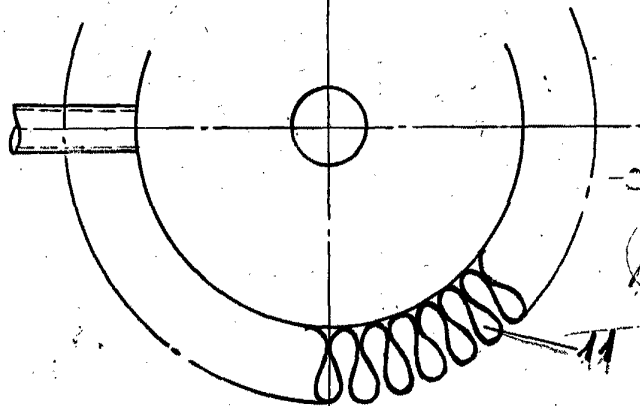


FIG. 2



2 NOV 1961

J. Ferrer

Escala: Variable

FIG. 3

271709

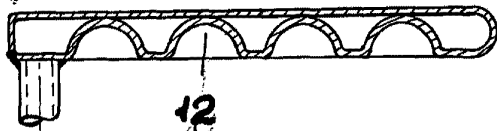


FIG. 4

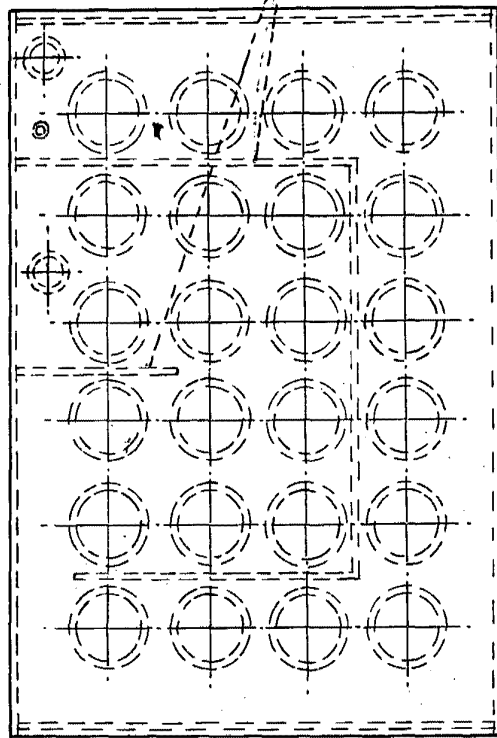


FIG. 5

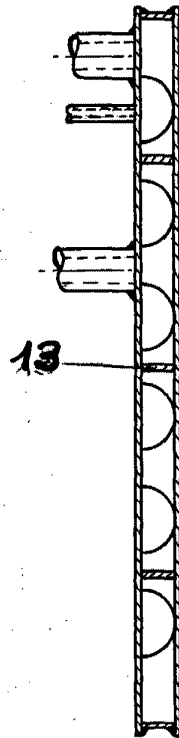


FIG. 6

2 NOV 1901
[Handwritten signature]