

REGISTRO DE LA PROPIEDAD INDUSTRIAL



ESPAÑA

19 ES	11	NUMERO	271691	10 Y
	21			
	22	FECHA DE PRESENTACION	22 NOV. 1983	

MODELO DE UTILIDAD

1 NOV. 1983

30 PRIORIDADES:	31 NUMERO	32 FECHA	33 PAIS
-----------------	-----------	----------	---------

47 FECHA DE PUBLICIDAD	51 CLASIFICACION INTERNACIONAL A43B 13/26
------------------------	--

54 TITULO DE LA INVENCIÓN "SUELA PERFECCIONADA PARA CALZADO"

71 SOLICITANTE (SI) D. DESIDERIO GIL PITARCH

DOMICILIO DEL SOLICITANTE C/. Gremio Zapateros, 39, 1º. Polg. Industrial La Victoria - PALMA DE MALLORCA
--

72 INVENTOR (ES)

73 TITULAR (ES) D. DESIDERIO GIL PITARCH

74 REPRESENTANTE D. JAIME ISERN CUYAS, Agente Oficial de la Propiedad Industrial

MEMORIA DESCRIPTIVA

El presente modelo de utilidad se refiere a una suela perfeccionada para calzado.

5 Mas concretamente, en la invención se ha ideado una suela especialmente destinada para calzado deportivo o del tipo conocido como calzado para uso en tiempo libre, comprendiendo esta denominación una amplia gama de actividades deportivas y de ocio en las que se requiere un calzado cómodo provisto de una suela de goma o material
10 sintético aislante de la humedad, obtenido por moldeo y cuya superficie presenta una pluralidad de relieves, nervios, tacos y similares para mejorar el agarre y la estabilidad del usuario.

La suela objeto de la invención presenta unas peculiaridades que la hacen ventajosamente practica con
15 respecto a las realizaciones aludidas actualmente conocidas en el mercado y destinadas para usos análogos, aportando las precisas condiciones por las que se consigue una mayor adherencia al suelo.

20 Para ello, el piso de la suela presenta tres zonas o superficies marcadamente diferentes; una zona central longitudinal, y dos zonas extremas, delantera y posterior, que se extienden lateralmente formando sendas "U" opuestas por sus aberturas.

25 La zona o superficie central presenta unos relieves romboidales en diagonal, separados por nervios rectos y puntos, estableciendo una superficie general de apoyo plana.

Las zonas extremas antedichas disponen de una pluralidad de tetones también romboidales, de mayor tamaño y altura que los anteriores, que presentan un escalón en sentido de su diagonal mayor. Los referidos tetones forman pendiente hacia el eje longitudinal de la suela, de manera que el perímetro de la misma presenta mayor grueso, iniciándose a partir de dicho contorno perimetral un declive uniforme debido a la menor altura que presentan los tetones y a su propia pendiente, hasta alcanzar la ranura que delimita la zona central longitudinal.

Esta organización opera como un medio poderosamente adherente del cual se derivan innumerables beneficios para el usuario del calzado.

Con el fin de facilitar la explicación, se acompaña a la presente memoria descriptiva de una lámina de dibujos en la que se ha representado un caso de realización que se cita a título de ejemplo.

En los dibujos:

La figura 1, corresponde a una vista en planta de la suela, según el modelo.

La figura 2, es una perspectiva de un tetón. Haciendo referencia a las figuras, se aprecia en su realización una suela para calzado deportivo, designada en general por -1-, la cual presenta tres zonas diferenciadas, designadas por -2-, -3- y -4-, y delimitadas por una ranura o hendido sinuoso -5- y -6-.

La zona central -2- presenta una pluralidad de relieves romboidales -7-, alineados, entre los cuales des-

tacos nervios -8- y puntos -9-.

Las zonas -3- y -4- presentan tetones romboi-
dales -10-, que forman un escalón en sentido de la dia-
gonal. Estos tetones presentan una inclinación hacia la zona
5 central -2- en la suela, de manera que el apoyo de ésta se es-
tablece inicialmente por la zona o borde perimetral, propo-
cionando la especial configuraci6n de los tetones y una dis-
tribuci6n combinada con los r. altes -7-, una notable ad-
herencia de la suela al piso de apoyo.

10 El modelo dentro de su esencialidad, puede ser
llevado a la pr6ctica en otras formas de realizaci6n que
difieran en detalle de la indicada a t6tulo de ejemplo en
la descripci6n y a las cuales alcanzará igualmente la pro-
tecci6n que se recaba.

15 Podrá pues construirse en cualquier forma y tama-
ño con los materiales mas adecuados por quedar todo ello
comprendido en el esp6ritu de las siguientes reivindicaciones.

20

= . =

REIVINDICACIONES

Descrito el objeto del presente invento, se de-
claran nuevas y no divulgadas en España las siguientes rei-
vindicaciones.
25

1.- Suela perfeccioanda para calzado, del tipo
constituida por un cuerpo monopieza de material moldeado
provista en su superficie de contacto con el suelo de una

pluralidad de resaltes, caracterizada esencialmente por preverse dos ranuras sinuosas en forma de "U", opuestas por sus aberturas, localizadas en la zona delantera o de puntera, y en la zona posterior o de tacón, delimitando dichas ranuras tres zonas de suela, una de ellas longitudinal, en la que destacan relieves romboidales de igual altura que definen una superficie de contacto uniforme, mientras que las otras zonas presentan relieves más destacados, de forma trapezoidal, con un escalonado en sentido de la diagonal mayor adoptando dichos relieves una sensible inclinación hacia la zona longitudinal central de la suela, que define superficies de contacto convergentes desde el borde perimetral, donde el espesor es mayor, hasta la referida zona central, con fines a una mayor adherencia en el suelo.

2.- Suela perfeccionada para calzado.

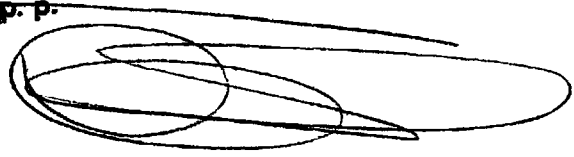
Según se describe y reivindica en al presente memoria descriptiva que consta de 5 hojas foliadas y escritas a máquina por una sóla cara.

Madrid, a 22 de Mayo de 1983

p.a.

JAIME ISERN CUYAS

P. P.



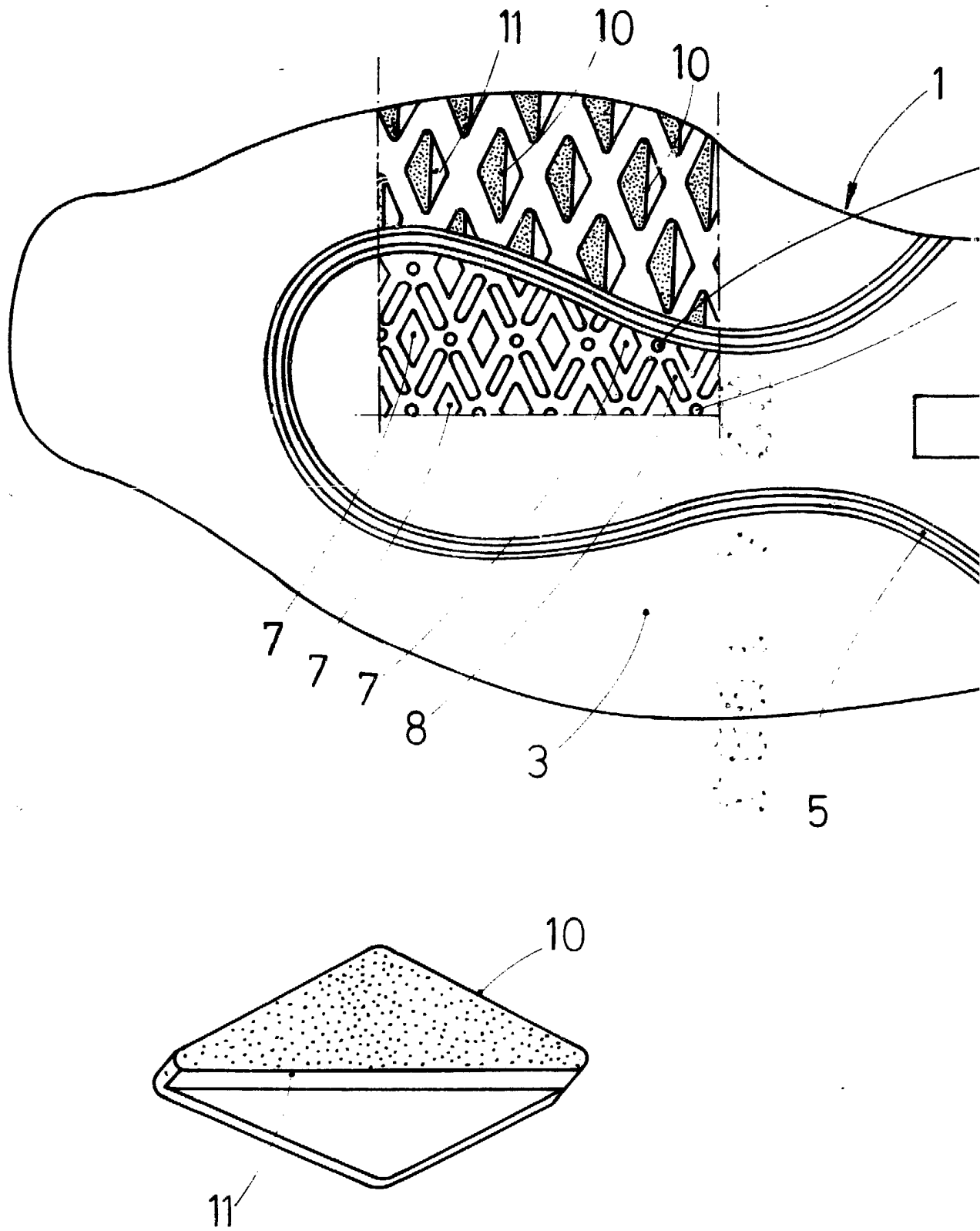


FIG. 2

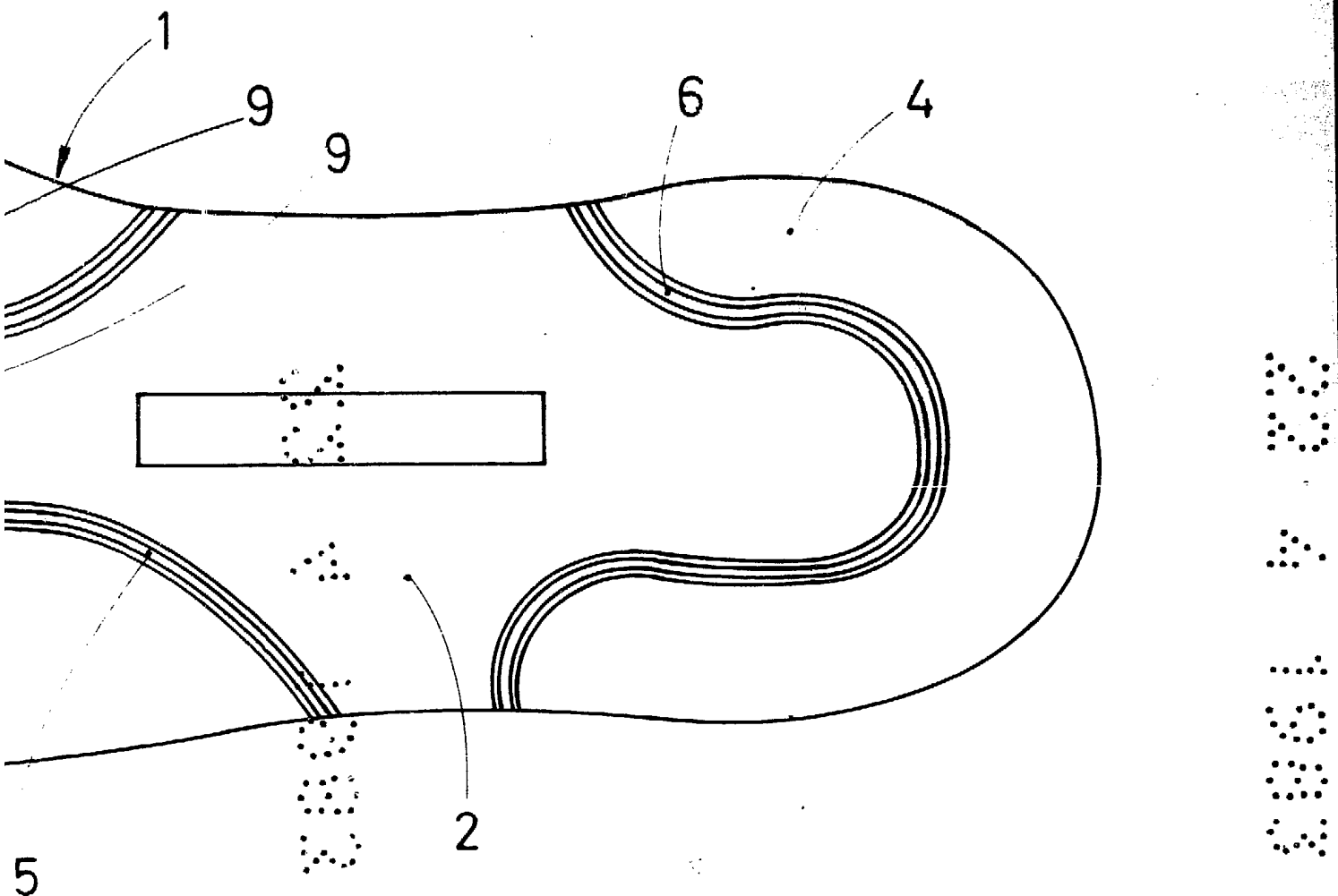


FIG.1

Madrid, a 22 FEB 1983
p. a. JAIME ISERN CUYAS
p. p.