



ESPAÑA

19 ES	11	NUMERO	27 1669	10 Y
	21			
	22	FECHA DE PRESENTACION	22 ABR. 1983	

MODELO DE UTILIDAD 16 OCT. 1983

30 PRIORIDADES:	31 NUMERO	32 FECHA	33 PAIS
-----------------	-----------	----------	---------

47 FECHA DE PUBLICIDAD	51 CLASIFICACION INTERNACIONAL B62K 21/12
------------------------	--

54 TITULO DE LA INVENCIÓN "SOPORTE PARA MANILLAR DE BICICLETA"

71 SOLICITANTE (S) INDUSTRIAS B. PORREDON, S.A.
--

DOMICILIO DEL SOLICITANTE GRANOLLERS (Barcelona) - Tetuán, 108-120

72 INVENTOR (ES)

73 TITULAR (ES)

74 REPRESENTANTE D. Alfonso Durán Olivella

MEMORIA DESCRIPTIVA

El presente Modelo de Utilidad se refiere a un soporte para el manillar de una bicicleta, ciclomotor o similar. Dicho dispositivo servirá para el acoplamiento entre el manillar, o parte directora de la rueda delantera de la bicicleta, y el árbol de la horquilla portadora de dicha rueda.

El nuevo soporte se caracteriza porque permite el empleo de manillares de sección circular y de sección triangular, la cual se viene utilizando últimamente como alternativa de la anterior. Además, la parte de contacto entre la cabeza del soporte y la parte central del manillar tiene una longitud de sujeción superior a la normal, lo que se traduce en una mayor estabilidad del acoplamiento.

Una tercera característica es el sistema de fijación del soporte a la horquilla directora de la rueda delantera, que se produce en las mejores condiciones funcionales. A todo lo anterior cabe añadir una mejora estética en el dispositivo fijador del acoplamiento del manillar al soporte.

Para facilitar la explicación, se acompaña a la presente memoria unos dibujos en los que se ha representado, a título de ejemplo ilustrativo y no limitativo, un caso de realización de un soporte para manillar de bicicleta, según los principios de las reivindicaciones.

En los dibujos:

La figura 1 es una sección longitudinal por un plano vertical del nuevo soporte, con indicación de un plano

transversal II-II que origina la sección de la figura 2.

La figura 3 es una proyección de perfil, con indicación de un plano horizontal IV-IV que origina la sección de la figura 4, y la figura 5 es una proyección en planta.

Los elementos designados con números en los dibujos corresponden a las partes indicadas a continuación.

El soporte, hecho de aluminio o bien de una aleación ligera, presenta forma angular, con un montante -1- de sección ovalada según la figura 4, formante de una cabeza tubular -2-, que sustentará transversalmente el manillar, y una parte horizontal -3-, asimismo tubular, por la que se acoplará a la dirección de la bicicleta, teniendo su terminación -4- levemente abocardada y además provista de unas hendiduras -5- que le confieren una elasticidad limitada.

En la embocadura de la citada parte inferior -3- existe el tapón abocardador -6- metálico, al que se halla roscado el extremo del perno -7-, cuya cabeza -8- es accesible desde la parte delantera del soporte, justamente en su ángulo externo.

El tapón -6- es troncocónico y presenta un par de nervios -9- que se deslizan a lo largo de las hendiduras -5-, haciendo que el tapón pueda desplazarse longitudinalmente según el eje de la parte inferior -3-, pero no pueda girar con respecto a la misma cuando se efectúa el apriete o aflojamiento del tornillo -7-, al acoplar o desacoplar el soporte respecto a la dirección de la bicicleta.

Por debajo de la cabeza -2- existe la hendidura -10-, que comunica a aquella una cierta elasticidad para la sujeción del manillar, y el tornillo -11-, dispuesto transversalmente a aquella hendidura, permite realizar el apretado de la sujeción.

5. La ranura radial -12- practicada en el interior de la cabeza -2- permite fijar la posición del manillar cuando éste es de sección transversal de forma triangular, sin perjuicio de que, cuando interese, se utilice un manillar de sección circular convencional. A la vez, la anchura -13-, según la 10. figura 5, de la cabeza -2- es más ancha que la cabeza de los dispositivos usuales de sujeción para el manillar, por lo cual éste tiene una base de apoyo más segura.

15. La posición del tornillo -11- hace que quede invisible desde la parte delantera de la bicicleta, lo cual supone una mejora de tipo estético, y además facilita su eventual apretado o aflojamiento mediante una llave conjugada de la cabeza Allen del tornillo.

20. Todo cuanto no afecte, altere, cambie o modifique la esencia del soporte descrito, será variable a los efectos del actual Modelo.

N O T A.

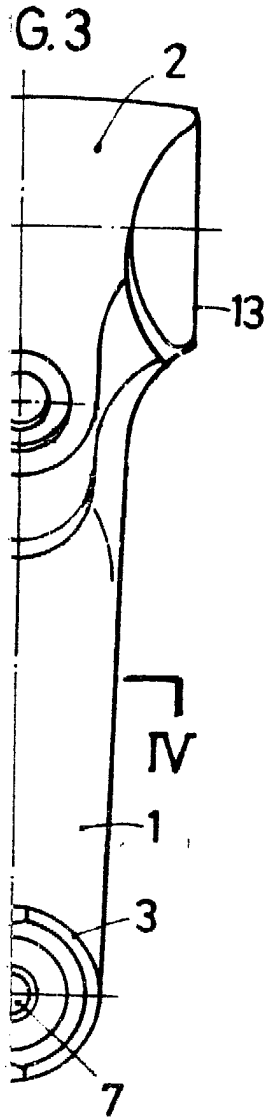
Se reivindica como objeto de este registro por

Modelo de Utilidad:

5. 1.- Soporte para manillar de bicicleta, caracteri-
zado esencialmente por comprender un cuerpo metálico ligero
y resistente de configuración angular, uno de cuyos tramos
define un montante inclinado respecto a la vertical, de
sección ventajosamente ovalada y provisto de una cabeza
10. tubular de anchura relativamente grande, destinada a la
retención del manillar por su parte central, fijándose
mediante un tornillo de eje coincidente con el plano longi-
tudinal de simetría de la bicicleta y montado perpendicular-
mente a una hendidura transversal que confiere elasticidad
limitada a aquella parte superior en orden a su apretado y
15. aflojado por accionamiento del tornillo, el cual queda con
su cabeza situada en la parte trasera del montante.

20. 2.- Soporte para manillar de bicicleta, según la
reivindicación anterior, caracterizado porque el alojamiento
tubular formado por la cabeza del montante presenta lateral-
mente una ranura radial destinada al posicionado del manillar
cuando éste es de sección transversal de forma triangular.

25. 3.- Soporte para manillar de bicicleta, según las
reivindicaciones anteriores, caracterizado porque el segundo
tramo del cuerpo angular, de configuración tubular, destina-
do a su acoplamiento con la dirección de la bicicleta,
comprende una embocadura abocarada y provista de un tapón
tendiente, con su introducción, al ensanchamiento de la
embocadura, mediante tracción por un tornillo longitudinal



3.4



BARCELONA, 22 ABR. 1983
P. P.

ALFONSO DURÁN
P. P.

A handwritten signature in black ink, appearing to read 'Luis A. Durán Moya'.

Fdo.: Luis A. Durán Moya

ESCALA VARIAE

A DURÁN OBSER 3407 1/5 MEDIDA VERTICAL CLISE
CM. MEDIDA HORIZONTAL CLISE 6, - CM JANU 03 | 10 MEDIDA M.D. | NUMERO 7

con su extremo roscado en el mencionado tapón y su cabeza accesible desde la parte angular externa del soporte, comportando el propio tapón dos ranuras laterales diametralmente opuestas, conjugadas de hendiduras practicadas en la emboadura del tramo, impidiendo el giro del tapón a producirse su desplazamiento longitudinal.

Sean cuales fueren las circunstancias que concurran en la esencialidad del Modelo de Utilidad definido en las anteriores reivindicaciones, cuyo objeto es:

10. 4.- "SOPORTE PARA MANILLAR DE BICICLETA".

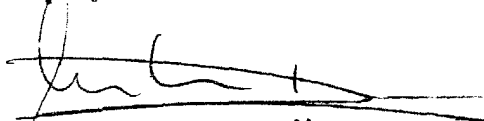
Consta la presente memoria de cinco hojas foliadas mecanografiadas por una sola cara y de los dibujos unidos a la misma.

Barcelona, 22 ABR. 1983

P.A. de INDUSTRIAS B. PORREDON, S.A.

ALFONSO DURÁN

p. p.



Fdo: Luis A. Durán Moya

FE/tb.

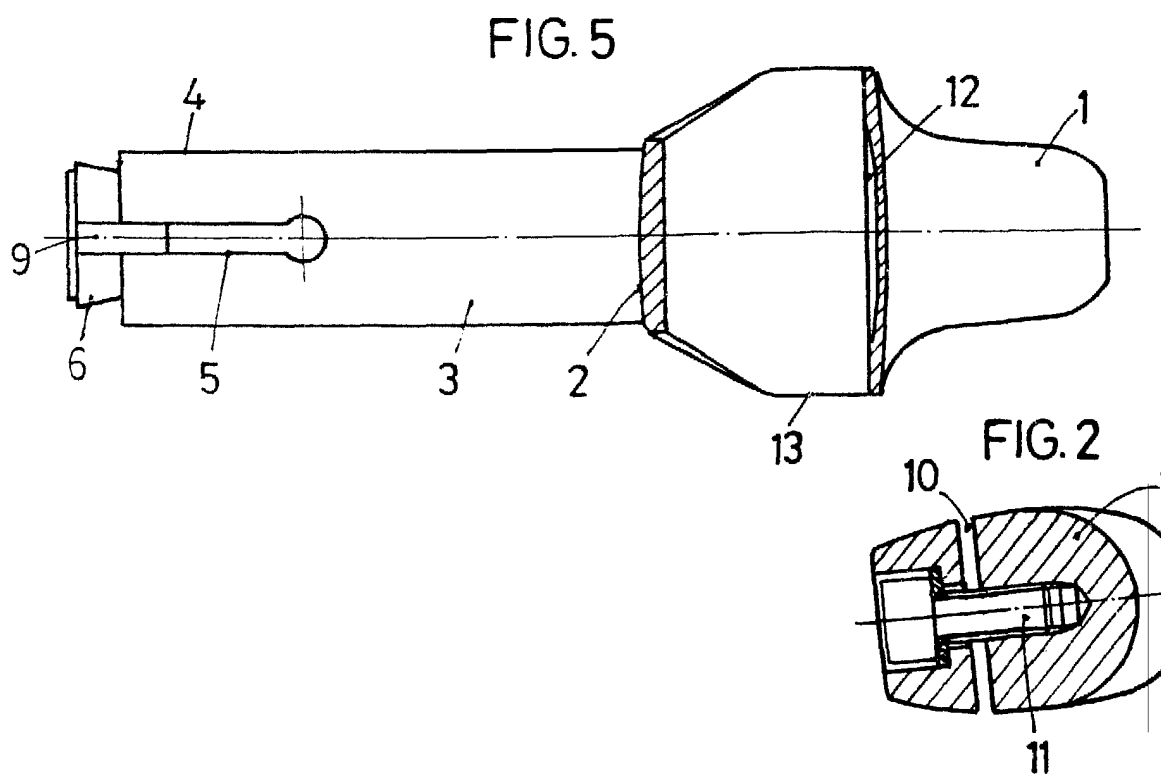
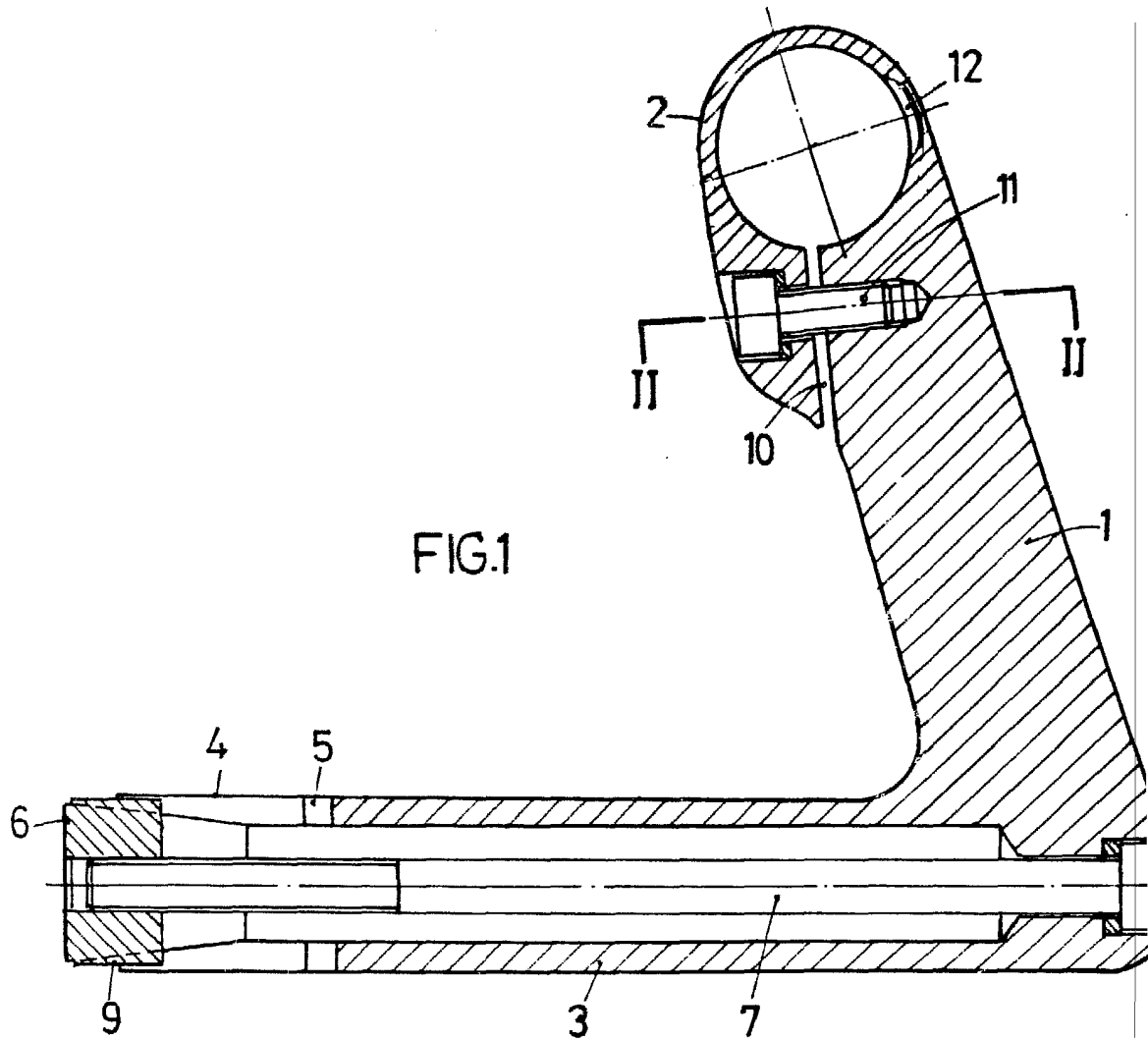


FIG. 5

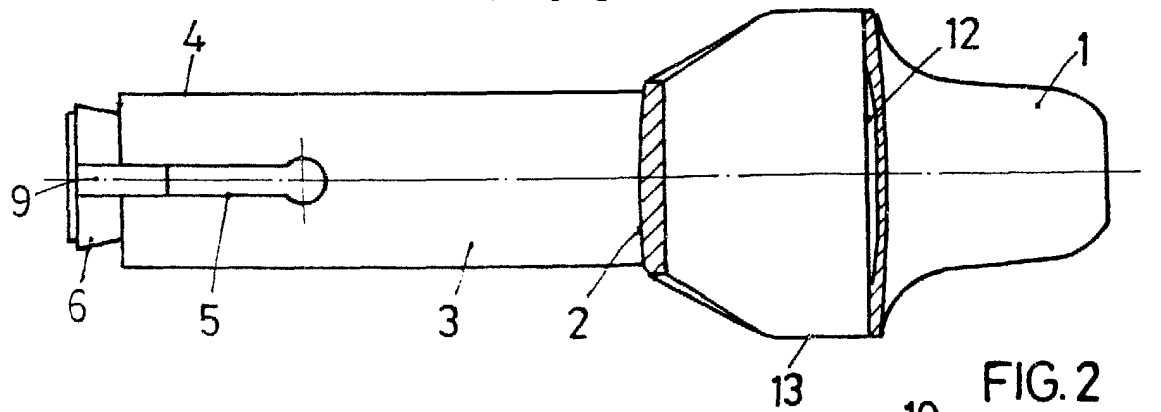


FIG.3

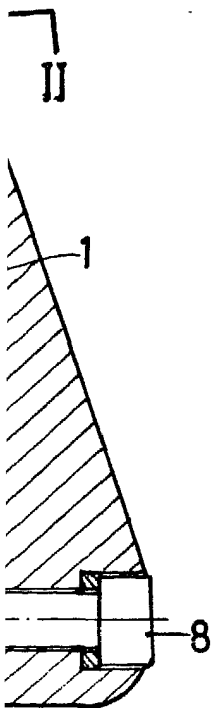
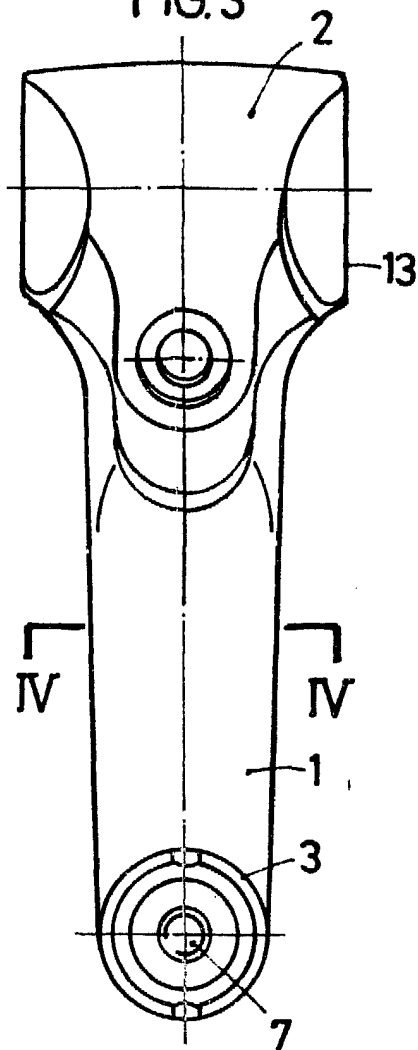
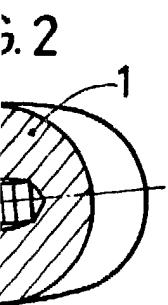
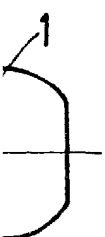
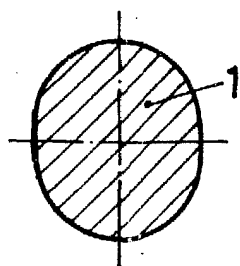


FIG.4



BARCELONA, 22 ABR. 1983
P. P.

ALFONSO DURÁN
P. P.

Fdo.: Lu's A. Durán Moya