

271370



271370

MEMORIA DESCRIPTIVA

que se acompaña a la solicitud de registro de
PATENTE DE INVENCION

por:

"PERFECCIONAMIENTOS EN LA FABRICACION DE CALZADO"

a favor de:

DON GERARDO LAMPREABE, Sucesor de J. Lampreabe,
de nacionalidad española, domiciliado en Pamplona
(Barrio de San Juan)

- - - - -

Es objeto de la presente solicitud de Patente de Invención, un nuevo tipo de calzado de encimera o corte de plástico y piso o suela de goma, muy especialmente indicado para usos industriales.

Cada vez son mayores las aplicaciones que se les dá a los distintos tipos de botas, tanto en el campo industrial como deportivo. De ahí que los fabricantes de calzado se esfuercen de día en día, en encon-



271370

10

trar el tipo ideal que satisfaga con garantía de rendimiento, las distintas aplicaciones a que ha de ser sometido.

15

Los perfeccionamientos objeto de esta Patente se caracterizan esencialmente por la unión de la pieza que forma la encimera o corte de plástico con la suela o piso de goma.

El plástico y la goma son enemigos acérrimos por lo que no se conoce en parte alguna, procedimiento para hacerlos unir.

20

Como la encimera se compone de plástico en la parte visible o cara, y de lona u otras fibras textiles por su reverso, y este reverso como es ideal para la unión con la goma, poniendo una tira de este plástico al revés, precisamente donde ha de hacerse esta unión entre la encimera y capa de goma que forman toda la planta, conseguimos el propósito deseado.

25

Por otra parte, el plástico entre sí y a una temperatura de calor convenida, se unen en un solo cuerpo. Al poner la tira en cuestión al revés, hacen contacto entre sí y obtenemos de esta forma, una sólida unión, que por sí fuera poco, y a fin de conseguir un mayor reforzamiento, la tirita que bordea toda la bota y que sirve de unión por los medios explicados anteriormente, entre la parte de goma y encimera, vá unida al corte por una costura lo suficientemente fuerte para que no se suelte.

30

35

El conjunto superior de la bota, consta de dos partes, siendo la principal, la que actúa de envol-

271370



- 3 -

40 vente y constituye la bota propiamente dicha, uniéndose entre sí mediante cosidos y contrafuertes y por la parte posterior de la caña. Esta pieza principal lleva un corte en la cara interior de la bota, es decir, bordeando el tobillo, al cual se une la segunda pieza mediante cosido. De esta forma resulta más consistente la parte superior del calzado que sufre más rozamiento. Todo ello formando un conjunto que se adapta al pie en sus diversos tamaños.

45
50 Con ayuda de los diseños representados en el adjunto plano, se pasa a continuación a enumerar y describir las características esenciales componentes de la presente Patente de Invención, todo ello con carácter enumerativo, pero no limitativo, uno de los modos posible y preferido de ejecutar y que, según cada caso particular, podrá variar en pequeños detalles de forma, siempre que éstos no alteren la esencialidad del invento.

55
60 Se desea hacer constar igualmente, que en defensa de los intereses que a esta Patente le corresponden, nos oponemos a considerar como variante del mismo, todo tipo que sin modificar esencialmente las características principales reivindicadas al final de esta Memoria, pudieran presentarse por terceros.

65 FIGURA 1, representa una vista lateral de la bota, ejecutada con arreglo a la Patente solicitada.

FIGURA 2, el mismo objeto de la figura 1, pero visto desde abajo-arriba.

271370



- 4 -

70 Refiriéndose siempre a dicha figura, se observa que 1 es la tira de plástico colocada al revés, apreciándose en la parte superior una línea de puntitos, que representa el cosido de refuerzo, la cual tira es ideal para la unión con la gruesa capa de goma o caucho vulcanizado 2, que formando un solo cuerpo actúa de suela, observando en el contorno existente entre la suela y la citada tira, una serie de moldeados 3 que comenzando por el tacón en forma de rombo, acaban en la puntera por una serie de estrias formando espigas paralelas entre sí, En 4 se ha representado el cosido que sirve de unión entre la pieza principal 5 y las de refuerzo al tobillo 6.

75
80 Según la figura (2) con 7 se representa la cara inferior, que a su vez lleva una especie de tacos laterales 8 salientes de caucho o goma moldeados en el mismo conjunto de la pieza 2. En la parte central de la suela figura un listón 9 a modo de 8 que vá unido a los tacos por unas pequeñas tiras de goma; 10 es el refuerzo aplicado a las punteras.

85
90 El tacón tiene las mismas características antideslizantes que contribuyen igualmente con eficacia a fijar la suela de contacto con el suelo a la calzada.

95 Descrita suficientemente en lo que precede de la naturaleza del invento, así como el modo de



- 5 - 271370

llevarlo ventajosamente a la práctica, y demostrado que constituye un positivo adelanto en la fabricación de calzado, se solicita registro de Patente de Invención por veinte años, en España y sus Posesiones, con sujeción a la siguiente

100

NOTA REIVINDICATORIA.

- - - - -

1ª.- Perfeccionamientos en la fabricación de calzado caracterizado, porque el bloque que constituyen los bordes y lona de contacto con el suelo, con la pieza o corte encimero de plástico es conformado mediante una tira confeccionada en una de sus caras, a base de plástico y en el reverso de lona u otras fibras textiles.

105

2ª.- Perfeccionamientos en la fabricación de calzado, caracterizado, porque la unión en un solo cuerpo y a una temperatura de calor convenida con el bloque que forma la suela, se consigue mediante la tira de la reivindicación anterior, colocada con la cara de plástico precisamente donde ha de hacerse esa unión.

110

3ª.- Perfeccionamientos en la fabricación de calzado, caracterizado, porque para reforzar la tirita que sirve de unión, vá unida al corte con una costura lo suficientemente fuerte para que no se suelte.

115

120



- 6 -

271370

125

4a.- Perfeccionamientos segun las reivindicaciones 1a. a 3a., caracterizados, porque en la cara interior de la caña, la pieza encimera lleva adherida mediante cosido una pieza del mismo material que hace más resistente la parte superior del calzado que sufre más rozamiento.

130

5a.- Perfeccionamientos, en la fabricación de calzado, segun reivindicaciones 1a. a 4a., caracterizados, porque el piso de goma forma un bloque antideslizante, provisto de una serie de tacos y listones convenientemente dispuestos.

La presente Patente debe recaer sobre:

6a.- "PERFECCIONAMIENTOS EN LA FABRICACION DE CALZADO"

135

Segun queda sustancialmente descrito en la presente Memoria y Reivindicaciones, representada por el adjunto plano.

Madrid 30 de Sbre. de 1909.

El Ingeniero-Agente.

Francisco Helguera



Fig. 1

271370

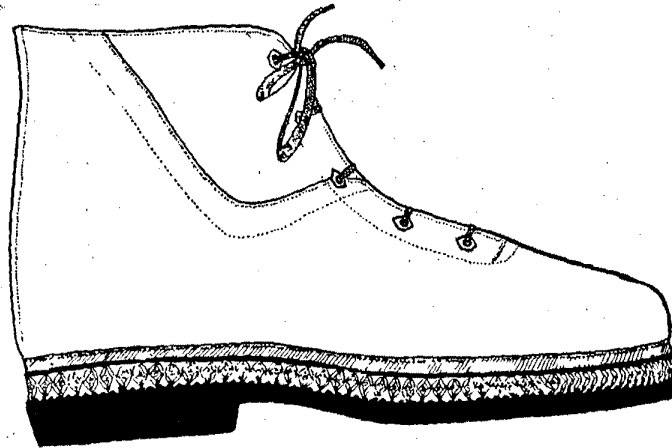
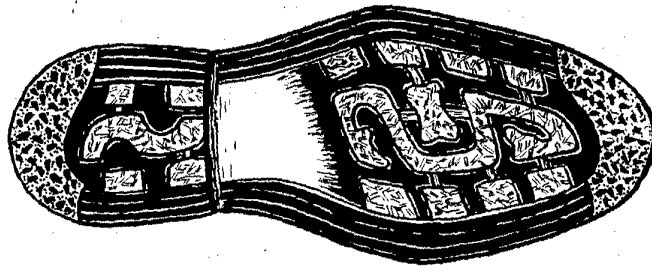


Fig. 2



Escala Variable

El Ingeniero-Agente

Madrid 30 Sbre. de 1959.

BRAULIO HELGUERA
P.P.

