

P A T E N T E D E I N V E N C I O N

por VEINTE AÑOS

a favor de Don José CASTELLS Pla-
n a s , de nacionalidad española, domiciliado en Mont-
meló (Barcelona), calle de Apeles Mestres, número 12,

p o r :

"PERFECCIONAMIENTOS INTRODUCIDOS EN LA CONSTRUCCION DE
PORTALAMPARAS".

M E M O R I A D E S C R I P T I V A

- 1 La presente Patente de Invención tiene por objeto una serie de perfeccionamientos introducidos en la fabricación de elementos de soporte y conexión de lámparas eléctricas.

- 5 De acuerdo con estos perfeccionamientos, el conjunto del portalámparas queda constituido a base de dos únicas piezas de material aislante, preferentemente moldeadas por prensado de resinas sintéticas, y dos contactos metálicos que se fijan a una de aquéllas mediante



271145

remaches, cuyas cabezas constituyen sendos elementos de em-
borne, dispuestos para facilitar la conexión del conjunto
al correspondiente circuito eléctrico de alimentación. To-
do el conjunto del portalámparas se compondrá, pues, de
5 solamente ocho piezas -contando los dos tornillos de los
elementos de emborne- que podrán ser obtenidas y montadas
con absoluta sencillez y facilidad.

De las dos piezas de material aislante dichas, una a-
doptará forma general cilíndrica cerrada por una base y
10 abierta por la opuesta, hallándose dotada de una rosca in-
terior dispuesta para recibir el casquillo a rosca Edison
de la correspondiente lámpara eléctrica. En su base cerra-
da, esta pieza presentará dos orificios para paso de los
remaches de fijación de los correspondientes contactos e-
15 léctricos. Entre estos orificios por la cara exterior se
dispondrá una nervadura diametral de refuerzo, que, al
propio tiempo, contribuirá a separar las dos correspon-
dientes conexiones. Finalmente, en esta base se dispondrá
un reborde cilíndrico superior de escasa altura, roscado
20 exteriormente, al que se adaptará la segunda pieza aislan-
te que interviene en la constitución del conjunto. Esta se-
gunda pieza es un simple casquete que rosca en la anterior,
constituyendo una protección de las conexiones. A este efec-
to, la pieza en cuestión presenta un orificio en su zona
25 central o cúspide, para salida de los conductores del cir-
cuito de alimentación.

Para llevar a cabo la conexión del portalámparas al
circuito, bastará, pues, desmontar el casquete de cubri-
ción superior de aquél, con lo que quedarán al alcance los
30 elementos de emborne fijos a la pieza aislante principal.
Arriostrear por su orificio central el expresado casquete
en los correspondientes conductores, y llevar a cabo la

2711



conexión de los terminales de estos últimos en los elementos de emborne. Hecho esto, bastará montar nuevamente el casquete de protección para que el conjunto quede en disposición de recibir la correspondiente lámpara eléctrica de incandescencia.

Por lo demás, la esencialidad y principales características y ventajas de los perfeccionamientos que se trata de registrar, serán mas fácilmente comprensibles a la vista de los dibujos adjuntos, en los que se ha representado un ejemplo concreto de aplicación práctica de los mismos. En lo sucesivo, la explicación se referirá, pues, a estos dibujos, bien entendido que dada su finalidad exclusivamente ilustrativa y aclaratoria, en ningún caso cabrá conferir a los mismos el menor carácter limitativo.

En estos dibujos:

La figura 1 es un corte diametral del conjunto de un portalámparas construido de acuerdo con los perfeccionamientos que nos ocupan, supuesto en posición de servicio.

La figura 2 corresponde a una vista superior en planta del cuerpo aislante que interviene de manera principal en la constitución del portalámparas.

La figura 3 es un corte alzado según AB de la figura anterior.

La figura 4 es una vista superior en planta del casquete aislante que se adapta a la pieza a que se refieren las dos figuras precedentes.

La figura 5 es un corte alzado según CD de la figura anterior.

La figura 6 es una vista alzada del conjunto de las dos piezas aislantes, convenientemente acopladas.

Las figuras 7 y 8 son sendas vistas en alzado y plan-



271145

ta respectivamente, de la pieza que se destina a establecer el contacto lateral sobre el casquillo de la lámpara.

5 Las figuras 9 y 10 son sendas vistas, en alzado y planta, respectivamente de la pieza que establece el contacto central, sobre el dicho casquillo.

10 Las figuras 11 y 12 corresponden a una vista lateral y a un corte diametral de uno de los elementos de emborne que constituyen al propio tiempo los remaches de fijación a que se refieren las cuatro figuras anteriores.

Y, finalmente, la figura 13 es un detalle en corte diametral, a escala muy aumentada, mostrando la disposición de estos contactos sobre la pieza aislante principal.

15 Haciendo, pues, referencia a estos dibujos, y de acuerdo con los perfeccionamientos que nos ocupan:

20 El portalámparas se constituye a base de la asociación de dos cuerpos huecos, obtenidos por moldeo de una materia aislante adecuada, preferentemente por prensado y a base de resinas sintéticas. Uno de estos cuerpos, que podemos denominar cuerpo aislante principal, al que se ha señalado con la referencia 1 en los dibujos, adopta una forma general cilíndrica, hallándose abierto por una base, en la que preferentemente presentará un abocardado 2, y cerrado por la opuesta 3, en la que se sitúa el nervio diametral de refuerzo 4, y, a uno y otro lado del mismo, las aberturas 5-5'. Este cuerpo aparece dotado de un filete de rosca interior 6, dispuesto para recibir el correspondiente casquillo 7 de la lámpara eléctrica 8 que se trate de soportar y conexionar. Finalmente, en la base superior cerrada del cuerpo 1 figura un reborde cilíndrico 9, de escasa altura, dotado de un filete de rosca exterior 10.

El segundo de los cuerpos aislantes que intervienen

271145



5 en la composición del conjunto -el que se ha señalado con la referencia 11 en los dibujos- adopta la forma de un casquete, presentando en su borde libre un filete de rosca interior 12, dispuesto para acoplarse al 10 de la pieza 1, y en su exterior un moleteado 13, destinado a facilitar esta maniobra. En su centro o cúspide, esta pieza presenta un orificio 14, rodeado por un reborde cilíndrico 15, que en su interior presenta una rosca 16, dispuesta para facilitar la sujeción del conjunto al elemento de soporte 17 de que se trate.

10 A la pieza aislante principal 1 se fijan las piezas destinadas a establecer el contacto con los polos situados en el casquillo 7 de la lámpara, y los elementos de emborne que se destinan a facilitar la conexión al correspondiente circuito eléctrico de alimentación. Los elementos de emborne -que constituyen al mismo tiempo los remaches de fijación de los contactos- consisten en unas piezas metálicas que conforman un vástago 18, dispuesto para pasar a través de uno de los orificios 5-5' de la base 3, y dotado de una cabeza de sección cuadrada 19, que no pueda pasar a través de este orificio. Todo el conjunto de la pieza se halla dotado de una perforación axial 20, por la que se introducirá el conductor 21-21' correspondiente, convenientemente desprovisto de su envoltura aislante 22-22', fijándolo en posición por medio de un tornillo 23-23' roscado en un correspondiente orificio 24, previsto en la cabeza dicha.

25 El contacto sobre el lateral del casquillo 7 se efectúa a través de una pieza metálica 25, que presenta una extremidad 26 doblada ortogonalmente, y provista de un orificio 27, para paso del vástago 18, que se remacha al otro lado, asegurando al propio tiempo la fijación del contacto



- 6 -

271107

a la base 3, y la conexión al correspondiente conductor.

Finalmente, el contacto sobre el polo central 28 de la lámpara 8 se efectúa por medio de una pieza metálica 29, de forma general plana, dotada únicamente en una extremidad de un escalón inclinado 30, seguido de una orejeta 31 en la que se sitúa una perforación 32, para paso del vástago 18 del elemento de emborne, con los mismos fines y efectos ya analizados.

Resta ya únicamente hacer constar que, como se comprende y es lógico, en la aplicación práctica de los perfeccionamientos que han quedado expuestos, cabrá introducir todas aquellas adiciones y modificaciones de detalle que no afecten a lo que constituye la esencialidad del registro que se solicita.

N O T A

SE REIVINDICA:

1 - Perfeccionamientos introducidos en la construcción de portalámparas, de acuerdo con los cuales, el conjunto del portalámparas se constituye a base de dos piezas huecas de material aislante, acoplables a rosca, y obtenidos por moldeo a presión de resinas sintéticas, una de cuyas piezas adopta una forma general cilíndrica, cerrada por una base y abierta por la opuesta, hallándose dotada de una rosca interior dispuesta para recibir el correspondiente casquillo de la lámpara de que se trate, y comportando fijadas a su base cerrada los elementos destinados a establecer el contacto eléctrico sobre los polos de la lámpara, y los elementos destinados a facilitar la conexión al correspondiente circuito, mientras que la otra pieza aislante constituye un simple casquete que se acopla a rosca a un correspondiente reborde previsto en la base cerrada de la primera pieza, y cuya cús-

271145



pide presenta una perforación para paso de los terminales de los conductores del circuito eléctrico de alimentación.

2 - Perfeccionamientos introducidos en la construcción de portalámparas, de acuerdo con los cuales, las piezas destinadas a establecer el contacto eléctrico sobre los polos de la lámpara se constituyen a base de chapa metálica dotada de cierta elasticidad y convenientemente recortada y doblada, presentando en una extremidad un orificio circular de igual diámetro que el previsto en la base cerrada de la pieza aislante, a la que se fijan por medio de un correspondiente remache.

3 - Perfeccionamientos introducidos en la construcción de portalámparas, de acuerdo con los cuales, el remache referido en la Reivindicación anterior se halla constituido por una pieza metálica que conforma un vástago dispuesto para pasar a través de los orificios previstos en la pieza aislante y en la pieza contacto, remachándose al otro lado, y una amplia cabeza de sección superior a la de estos orificios, presentando el conjunto una perforación axial dispuesta para recibir el correspondiente terminal del circuito de alimentación, que se fija en esta posición por medio de un tornillo de presión roscado en un orificio ortogonal a la perforación dicha, a este fin previsto en la referida cabeza.

4 - Perfeccionamientos introducidos en la construcción de portalámparas, de acuerdo con los cuales, en la cara exterior de la base cerrada de la pieza aislante, se prevee una nervadura diametral que aumenta el momento de inercia del conjunto, y contribuye a separar des dos elementos de emborne constituidos por las cabezas de los

- 8 -

271145



remaches referidos en la Reivindicación anterior.

5 - Perfeccionamientos introducidos en la construcción de portalámparas, de acuerdo con los cuales, la perforación prevista en la cúspide del casquete aislante que se adapta a la pieza aislante principal se halla rodeada por la parte exterior de un reborde cilíndrico, que forma una sola pieza con el conjunto, y cuya superficie interior aparece roscada en vostas a facilitar la sujeción del conjunto a un correspondiente elemento de soporte.

10 6 - Perfeccionamientos introducidos en la construcción de portalámparas.

Consta la presente Memoria Descriptiva de ocho hojas mecanografiadas, escritas por una sola cara, numeradas del 1 al 8 y con sus líneas numeradas, a su vez, de cinco en cinco y de dibujos, anejos.

Madrid, 11 OCT. 1961

P.A.

Don José Castells Planas

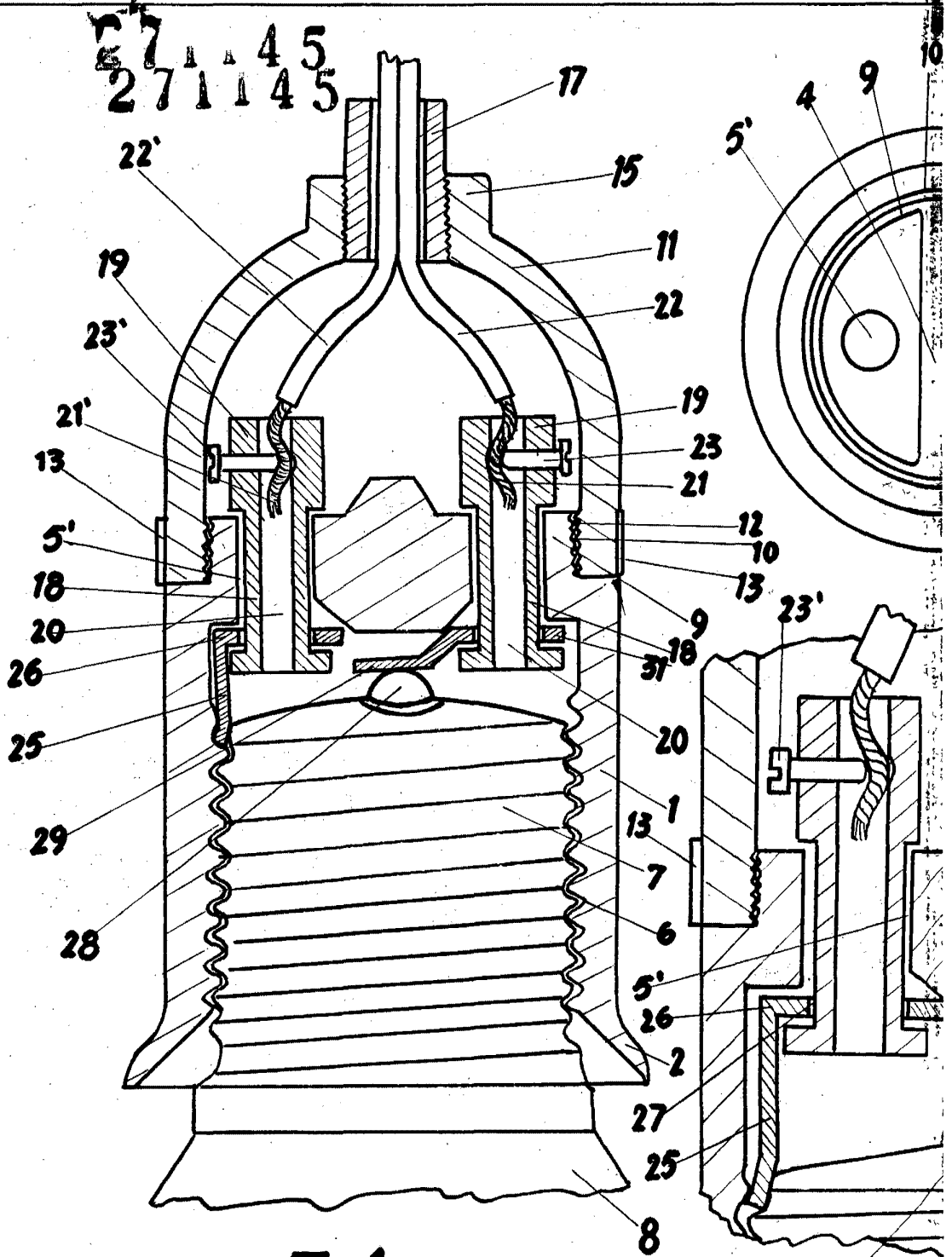
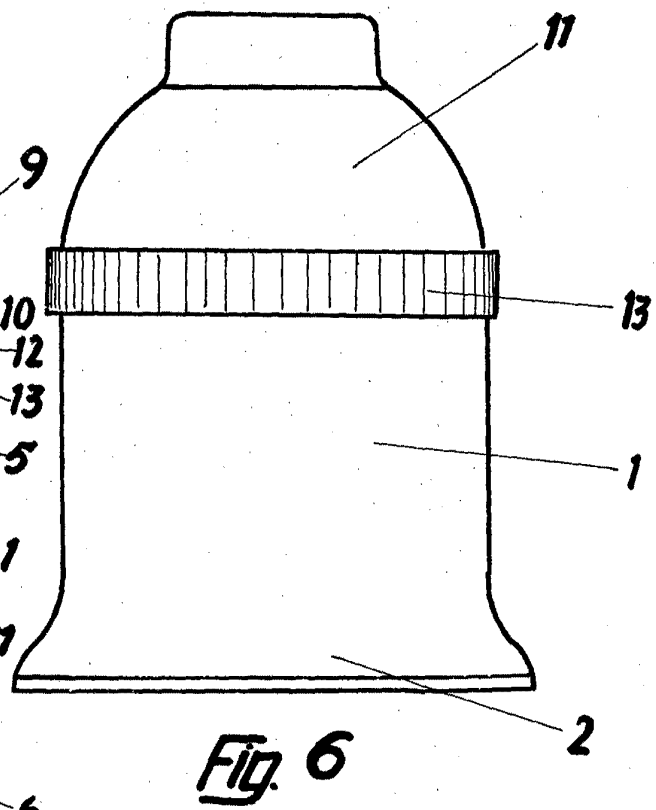
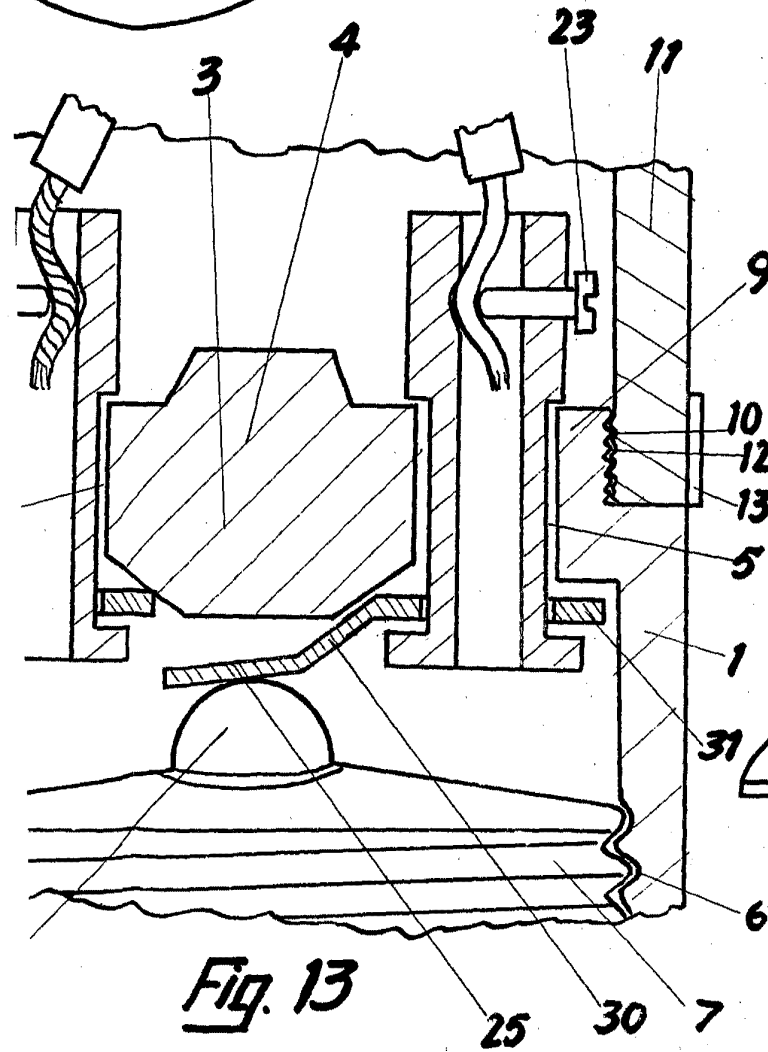
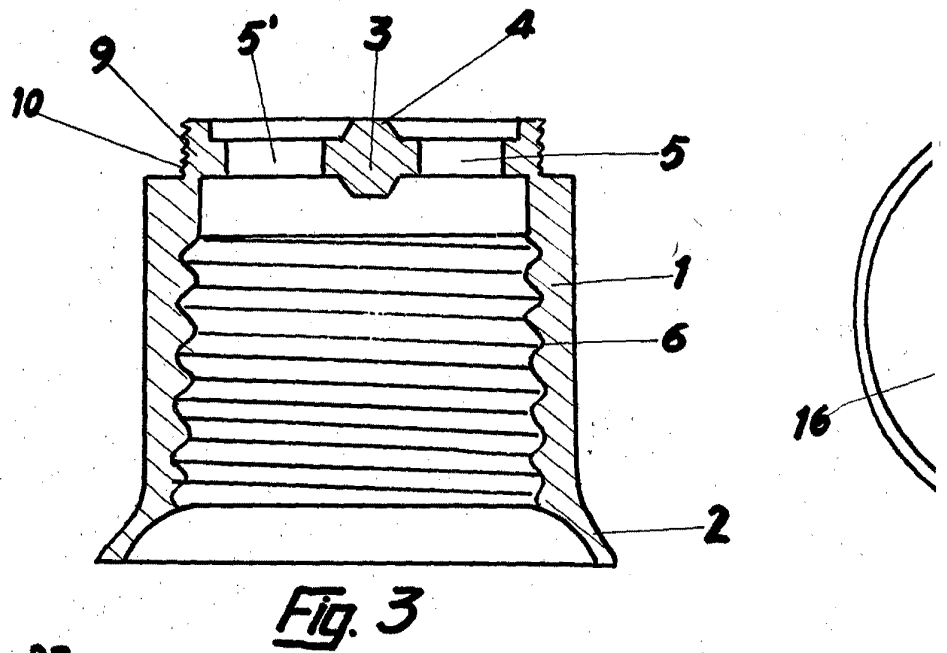
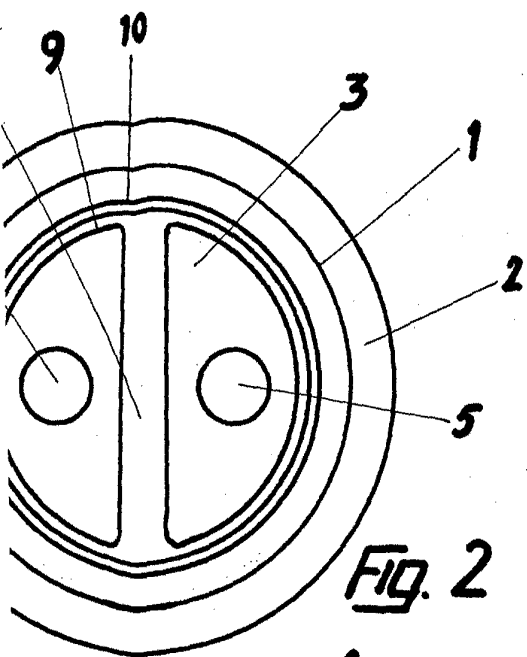


Fig. 1

Escala variable



271145

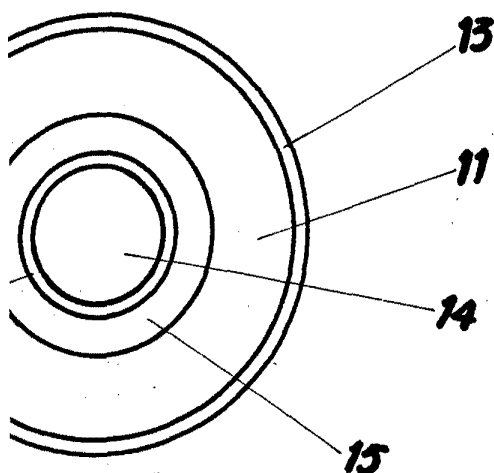


Fig. 4

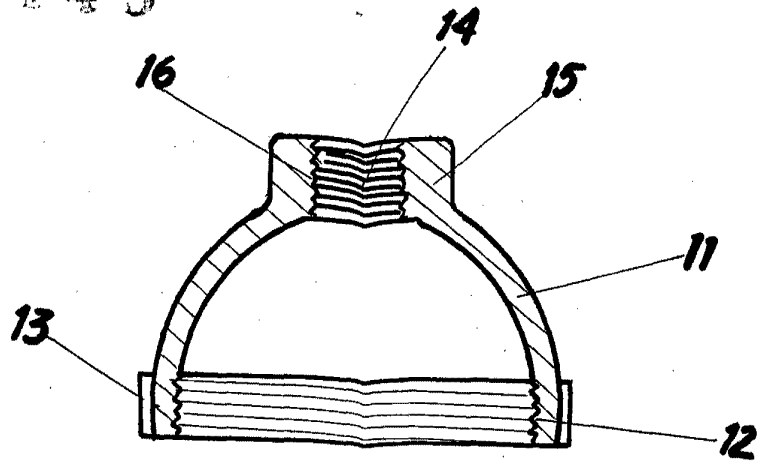


Fig. 5



Fig. 7

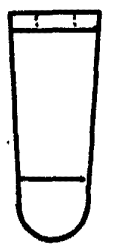


Fig. 8



Fig. 9

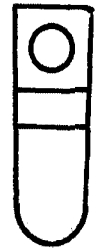


Fig. 10

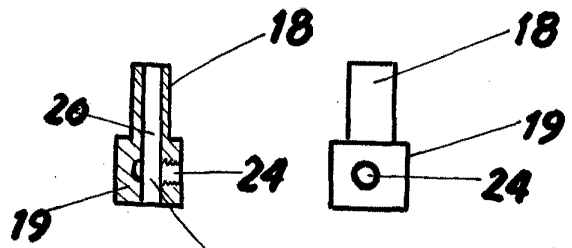


Fig. 12

Fig. 11

Barcelona Octubre 1961
P.A.