

REGISTRO DE LA PROPIEDAD INDUSTRIAL



ESPAÑA

10	ES	11	NUMERO	19	Y
		21	271112		
		22	FECHA DE PRESENTACION		
			25 Marzo 1983		

Concedido el Registro de acuerdo con los datos que en la presente describe, de acuerdo con el contenido de la descripción adjunta.

MODELO DE UTILIDAD

30	PRIORIDADES:	31	NUMERO	32	FECHA	33	PAIS
CADUCADO							
47	FECHA DE PUBLICIDAD	51	CLASIFICACION INTERNACIONAL				
		F24 C15710					
54	TITULO DE LA INVENCION	"ENCIMERA PARA ENCASTRAR EN PLANOS DE COCINA CON MANDOS LIGERAMENTE DISTANCIADOS, INDEPENDIENTES O EN UN BLOQUE UBICADO EN EL FRONTAL DE UN HORNO".					
61	SOLICITANTE (S)	TEKA HERGOM ESPAÑOLA, S.A.					
	DOMICILIO DEL SOLICITANTE	Cajo 17, SANTANDER.-					
72	INVENTOR (ES)						
73	TITULAR (ES)	TEKA HERGOM ESPAÑOLA, S.A.					
74	REPRESENTANTE	D. JAIME ISERN CUYAS, Agente Oficial de la Propiedad Industrial					

MEMORIA DESCRIPTIVA

5. El objeto de la presente solicitud de Modelo de Utilidad se refiere a una "ENCIMERA PARA ENCASTRAR EN PLANOS DE COCINA CON MANDOS LIGERAMENTE DISTANCIADOS, INDEPENDIENTES O EN UN BLOQUE UBICADO EN EL FRONTIS DE UN HORNO", que aporta a su función esenciales características de novedad y eficacia constitutivas de notables ventajas sobre lo hasta ahora conocido y existente en el mercado.

10. Con la finalidad concreta de dotar a las cocinas, ya sean domésticas o industriales, de encimeras provistas de elementos con alto grado de funcionalidad y absoluta seguridad, se ha investigado exhaustivamente en torno al problema planteado, llegándose a proyectar y a realizar el objeto del enunciado, cuyas características técnicas comentamos seguidamente.

15. Tomando como premisas la indicada funcionalidad y la necesaria seguridad, se ha previsto en la encimera que propugnamos un tipo de quemadores que por su estructura y acoplamiento permiten el fácil acceso al cambio de inyectores a través del propio quemador que, además, cuenta con la facultad de ser desmontado para su reposición o adecuada limpieza, por simple desatornillado, disponiéndose, asimismo, de conductos para el gas integrados por tubos de naturaleza flexible, a fin de conseguir la facultativa movilidad o variación de los controles de mandos, según requieran la gama o amplitud de las cocinas.

20. Los citados mandos pueden situarse ligeramente distanciados de la referida encimera, bien sea con disposición independiente o formando un bloque debidamente alineados, situados sobre el frontis del horno si la cocina cuenta con tal dispositivo.

25. La disposición aludida de acceso al cambio de inyectores

5. res, los conductos para el gas, formados por tubos flexibles y la distribución de mandos independientes o en un bloque situado preferentemente sobre el frontis del horno, se aplica igualmente en el caso de que la realización de la cocina se proyecte con dos, tres o más quemadores, consiguiéndose, por tanto, con cualquier tipo de cocina la fiabilidad y funcionalidad buscadas en la presente invención.

10. La descripción detallada que sigue la referimos a las figuras adjuntas en las que a título de ejemplo y sin carácter limitativo alguno, por tanto, ya que la práctica puede aconsejar cualquier ligera modificación sin alterar la esencia de la invención, se ha representado la realización que consideramos idónea y de conformidad con el comentario que antecede.

15. La figura 1 comprende una vista en sección por las líneas A-B, C-E, E-F, F-G y H-I de la figura 2.

La figura 2, una vista en planta con la disposición de los distintos elementos componentes de la encimera, más el conjunto de mandos.

20. La figura 3, el alzado con vista del bloque de mandos por la línea K-L de la figura 2.

La figura 4, la sección por la línea M-N de la figura 3.

25. Conforme a la figura 1 se observa el perfil del plano de la encimera -1- por los cortes indicados, análogo perfil de la carcasa -2- protectora del conjunto de elementos funcionales de la cocina, la parrilla -3- de apoyo para los utensilios culinarios, la tapa del quemador rápido -4-, la corona-difusor -5- del citado quemador rápido, el soporte -6- del mismo quemador rápido, la ubicación -7- y -8- de tornillos de diferente longitud, un tubo Venturi rápido -9-, la junta -10-

30.

del quemador rápido con la encimera, el inyector -11- del repetido quemador rápido, un tornillo cilíndrico -12-, la tapa de un quemador -14- s/rápido, la corona difusor -15- del mismo quemador, el soporte -16- de dicho quemador, la ubicación -17- de un tornillo cilíndrico, el tubo Venturi -18-, la junta -19- y el inyector -20- de este último quemador. Inferiormente se aprecia la abrazadera -25- para los tubos conductores del gas, la tapa -26- complementaria de dicha abrazadera, uno de los remaches -27- de fijación de la abrazadera a la carcasa y uno de los tornillos -28- de sujeción de la tapa de la abrazadera.

Con la figura 2 pueden comprobarse la orientación de las distintas secciones de la figura 1, la disposición de los quemadores según su rapidez de servicio, distinguidos con las siglas R y SR, la numeración ordinal (1, 2, 3 y 4) de los cuatro tubos de conducción de gas, representados respectivamente con las cotas -21-, -22-, -23- y -24-. Con la cota -39- observamos el tubo de conexión a la fuente de suministro del gas, que se fija con el tornillo -40- y el anillo bicono -41- al codo racor -42- y, por último, el tornillo tapón de regulación del mínimo consumo de cada quemador.

La figura 3, con la vista por K-L de la figura 2, nos muestra uno de los tornillos -13- de sujeción de los mandos para el paso del gas a los quemadores, así como uno de los tornillos alomados -36- para chapa.

La figura 4, con la sección por la línea M-N de la figura 3, nos ofrece la vista del tornillo alomado -28- para chapa, la tapa abrazadera -29-, la abrazadera -30- de los tubos s/grifos, el soporte -31- del montaje sobre el frontis, el tubo colector -32-, un grifo de brida -33-, la junta -34- con

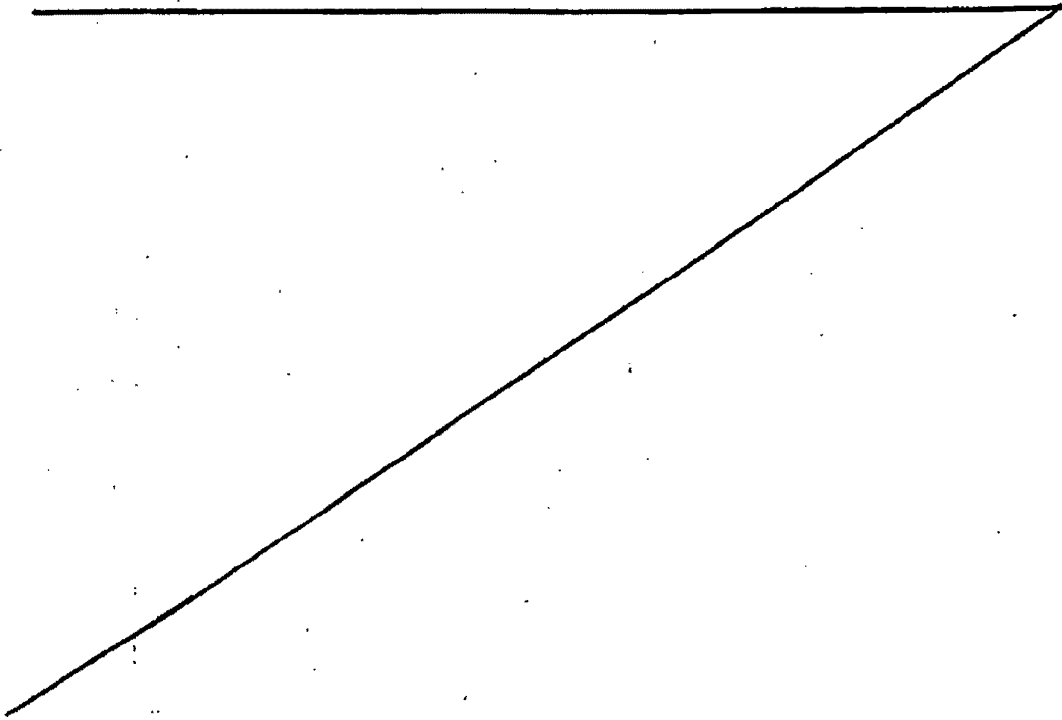
5. el colector, la carcasa -35- de unión con el citado frontis, uno de los tornillos alomados -36- para chapa que se emplean en la fijación de la carcasa con el soporte de montaje aludidos, una junta -37- de contacto con estos tornillos y el botón de mando -38- de actuación manual para el adecuado uso de cada uno de los quemadores facilitando la salida gradual del gas hacia las coronas difusoras.

10. Evidentemente, con la disposición de los elementos comentados en la encimera que propugnamos se alcanza a satisfacción plena la finalidad propuesta, es decir, se consigue el alto grado de funcionalidad referido y la seguridad imprescindible en esta clase de útiles de uso cotidiano y de capital importancia, dado que se exige de ellos la eliminación de cualquier margen de error o fallo por ínfimo que resultase, por -
15. cuanto en todo momento podría traducirse en un accidente de imprevisibles consecuencias, probabilidad eliminada radicalmente con el objeto de la invención.

20.

25.

30.



N O T A

Hecha la descripción del presente invento se hace constar que se declaran como nuevas y de propia invención las reivindicaciones siguientes:

5.

1.- Encimera para encastrar en planos de cocina con mandos ligeramente distanciados, independientes o en un bloque ubicado en el frontis de un horno, que se caracteriza porque el tipo de quemador adoptado cuenta con acceso al cambio de inyectores a través del propio quemador, que además resulta fácilmente desmontable por simple desatornillado de éste, - disponiendo asimismo de conductos de gas constituidos por tubos flexibles que permiten la necesaria movilidad o variación de los controles de mandos, según la gama o amplitud de las cocinas, en tanto que los mandos pueden situarse ligeramente distanciados de dicha encimera con disposición independiente o bien reunidos en un bloque, debidamente alineados, situados en el frontis del horno si la cocina va provista de este dispositivo.

10.

15.

2.- Encimera para encastrar en planos de cocina, según la reivindicación 1, que se caracteriza porque la misma disposición de acceso al cambio de inyectores, los conductos de gas por medio de tubos flexibles y la distribución de mandos independientes o en un bloque situado en el frontis del horno, es aplicada en el caso de proyectarse la cocina con dos, tres o más quemadores, asegurándose, por tanto, de cualquier modo idéntica funcionalidad y fiabilidad.

25.

3.- ENCIMERA PARA ENCASTRAR EN PLANOS DE COCINA CON MANDOS LIGERAMENTE DISTANCIADOS, INDEPENDIENTES O EN UN BLOQUE UBICADO EN EL FRONTIS DE UN HORNO.

30.

Según se describe y reivindica en la presente Memoria que consta de 7 hojas foliadas y mecanografiadas por una sola cara y de 4 láminas de dibujos.

Madrid, a 25 de Marzo 1983

5. TEKA HERGOM ESPAÑOLA, S.A.

p.a.

JAIIME ISERN CUYAS
R.F.

Acebes

10.

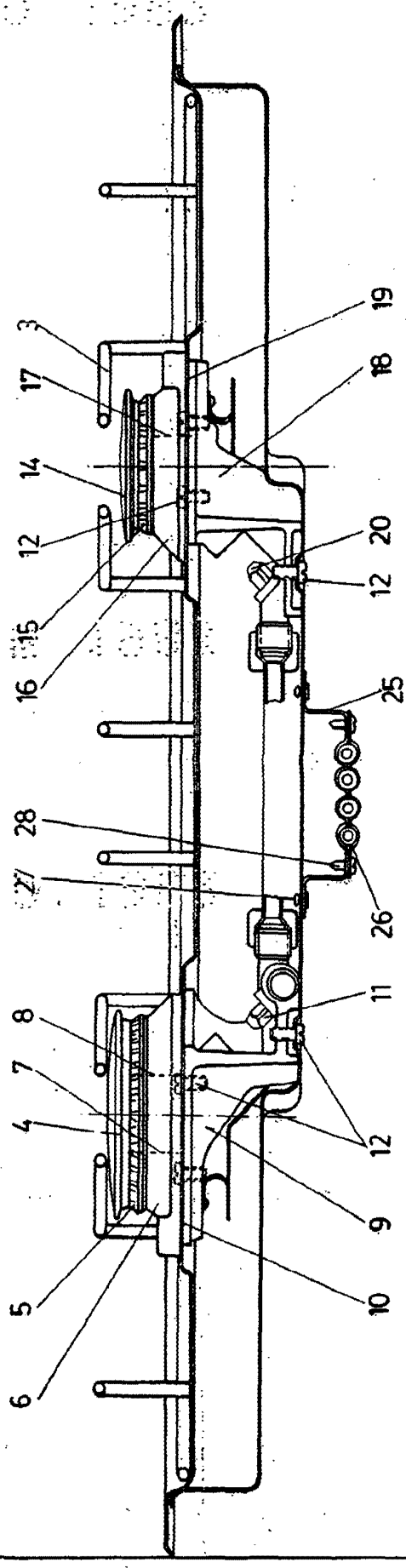
15.

20.

25.

30.





SECCION POR A-B-C-E-F-G-H-I
FIG. 1

Madrid, a 25 Marzo 1983

P.a.
JANIE ISELY GAYAS
P.A.
Juan Carlos

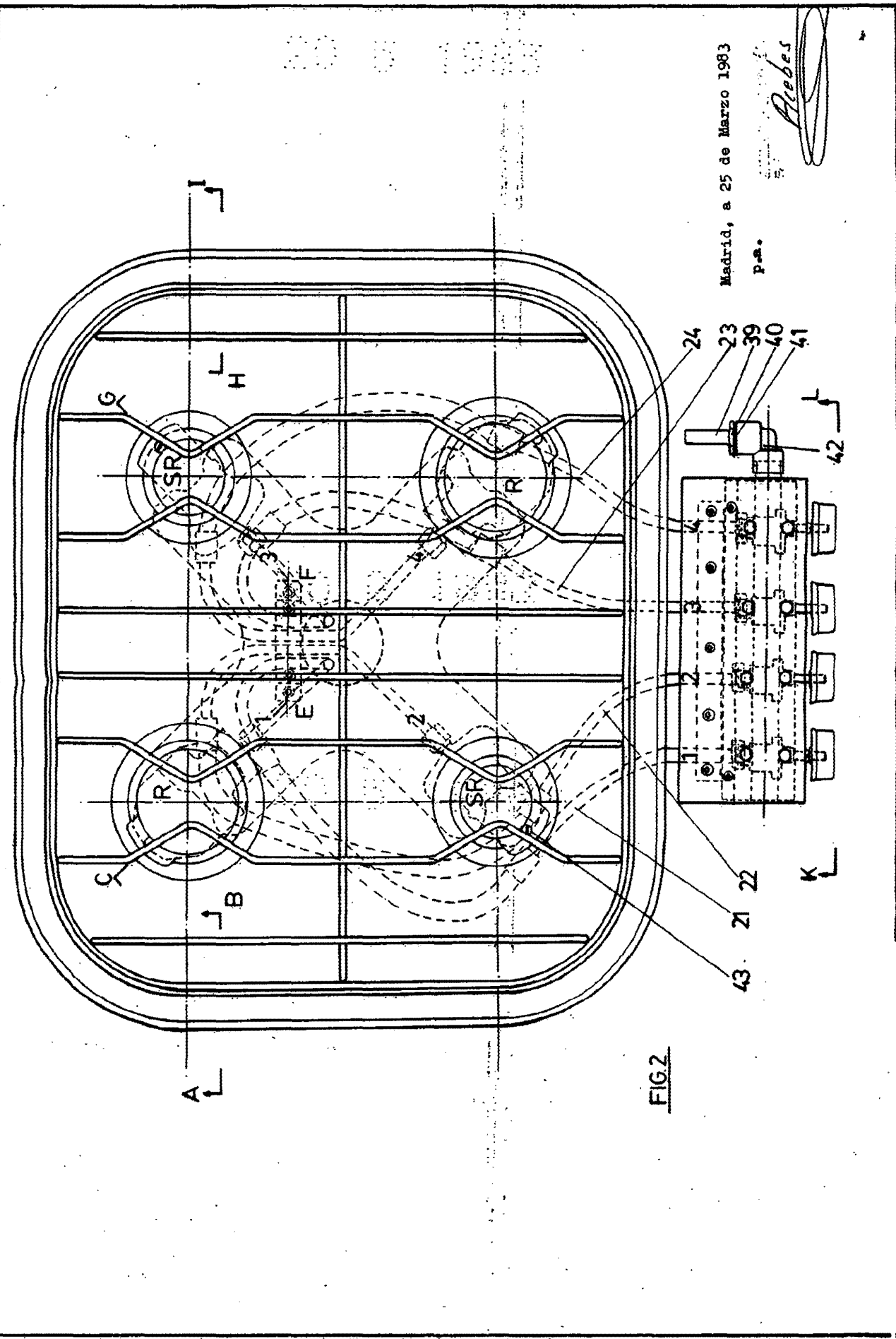
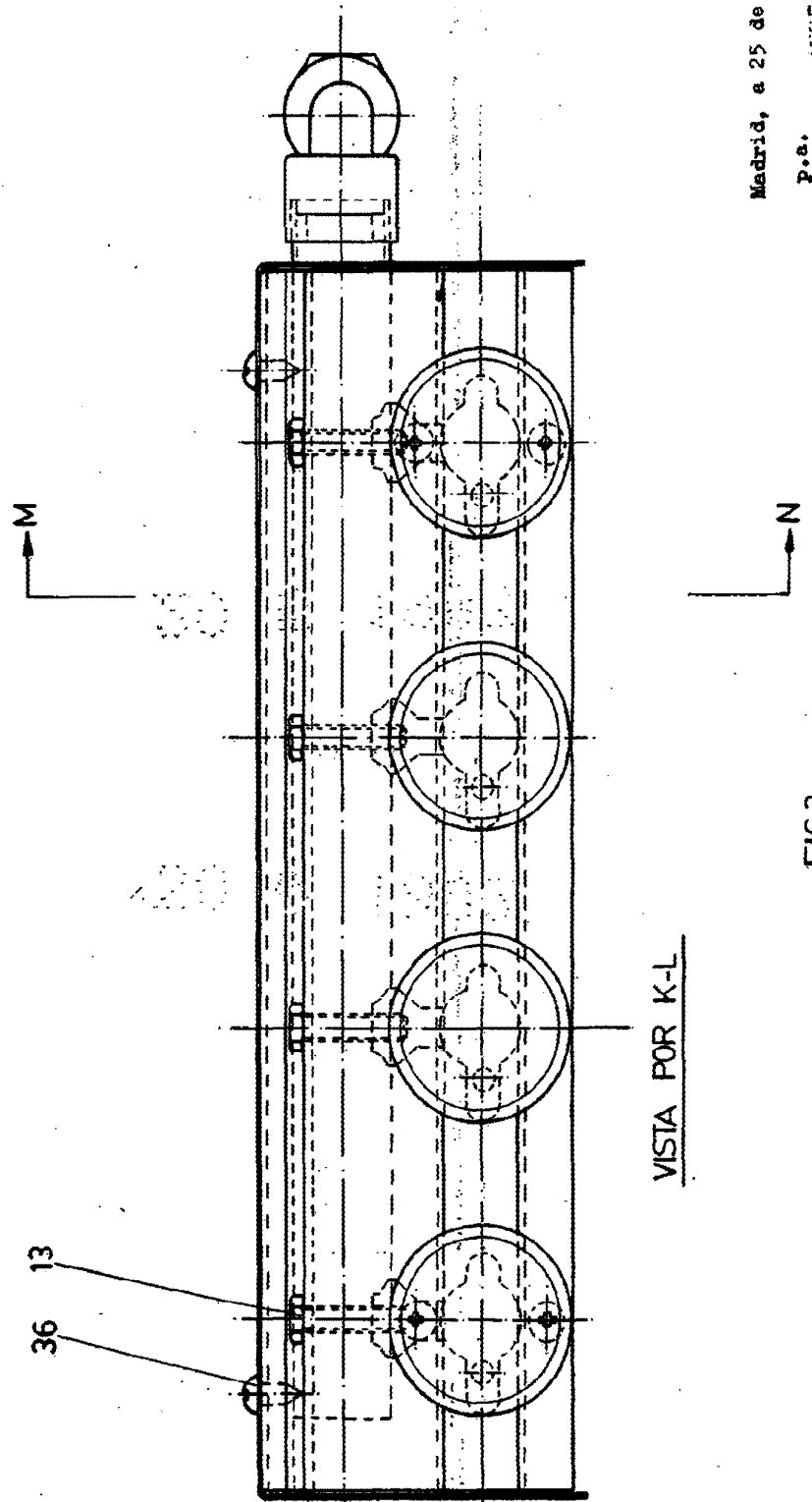


FIG 2

Madrid, a 25 de Marzo 1983

P.A.

Alcobas



36 13

VISTA POR K-L

FIG3

Madrid, a 25 de Marzo 1983

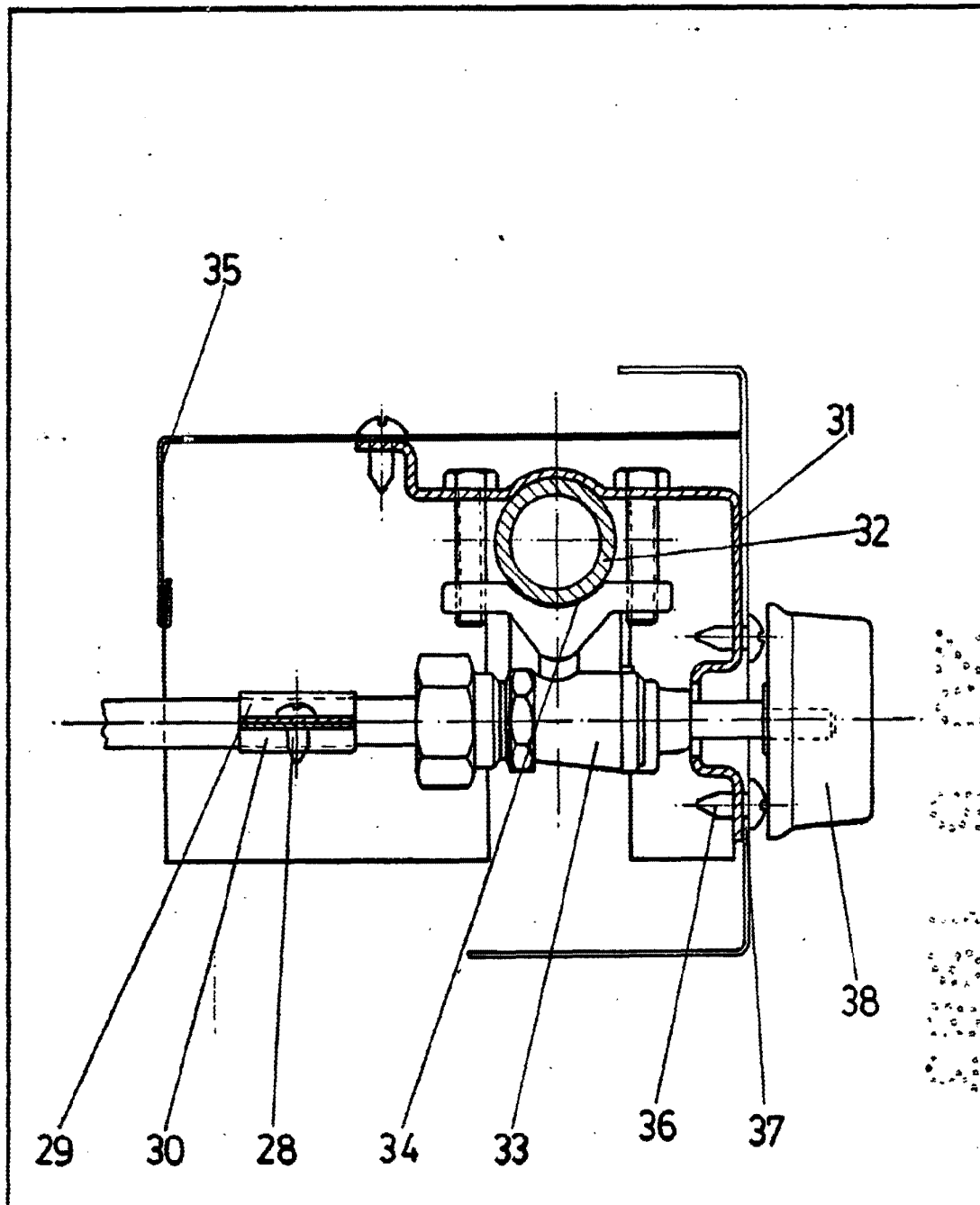
P.e.

AGENCIA DE PATENTES
P.e.

Arebes

IN

1983



SECCION M-N

FIG4

Madrid, a 25 de Marzo 1983

p.a.

JAIME ISERN CUYÁS
P.R.

Acabas

10