

ES

11	NUMERO	271116
21		
22	FECHA DE PRESENTACION	24-3-83

16 AGO. 1983



ESPAÑA

MODELO DE UTILIDAD

30	PRIORIDADES:	
31	NUMERO	
32	FECHA	
33	PAIS	

47	FECHA DE PUBLICIDAD	
51	CLASIFICACION INTERNACIONAL	505j 3102

54	TITULO DE LA INVENCIÓN	
	"BISAGRA PERFECCIONADA"	

71	SOLICITANTE (S)	
	FERRO-FRIO, S. A.	

	DOMICILIO DEL SOLICITANTE	
	Pº del Triunfo, 19 - BARCELONA-5	

72	INVENTOR (ES)	

73	TITULAR (ES)	

74	REPRESENTANTE	
	D. Eleuterio GONZALEZ VACAS	

### Extracto del Modelo

5. - Comprende una bisagra integrada por dos cuerpos homólogos moldeados, huecos con forma de paralelepípedo rectangular con uno de sus lados abiertos obturable mediante una plaquita que se adapta y retiene por sencillo encaje, cuyos cuerpos moldeados cuentan con un paso longitudinal en el que es recibido, con posibilidad de girar libremente un eje que se aloja en ambos cuerpos quedando retenido mediante un par de arandelas elásticas que se adaptan en sendas gargantas practicadas en la proximidad de los respectivos extremos del comentado eje.

10. - El Modelo tiene aplicación como bisagra para suspender hojas que cierran huecos de acceso, en particular para muebles frigoríficos.

### Descripción del Modelo. -

15. - El presente Modelo de Utilidad se refiere, conforme indica el enunciado, a una bisagra que ha sido perfeccionada en sus características de diseño, de organización y de montaje, que se constituye y monta con facilidad, todo ello dentro de una manufactura relativamente económica.

20. - El modelo de bisagra que se propone, se destina, con preferencia, pero no exclusivamente, para suspender puertas de cierre en muebles frigoríficos sobre los que se montan y retienen fácilmente mediante tornillería.

25. - Una característica de la bisagra objeto del Modelo, se debe a que está formada por dos piezas homólogas huecas, obtenidas ventajosamente por moldeo a partir de materiales plásticos, una de cuyas piezas se adosa y fija sobre el cerco del mueble frigorífico ó similar y la otra se fija al cerco de la hoja que cierra el mueble.

30. - Un pasador en función de eje ensarta simultáneamente dichas piezas quedando así suspendida la hoja, con posibilidad de girar -

sobre el juego de bisagras.

Las piezas moldeadas, comentadas, tienen forma general de paralelepípedo rectangular cuyos lados mayores están ligeramente inclinados formando una pirámide truncada de base rectangular.

5. - El lado de aplicación de estas piezas huecas presenta dos núcleos huecos comunicados para la introducción de sendos tornillos que retienen permanentemente las piezas sobre el mueble y sobre la hoja de cierre.

Otra característica más del Modelo, en particular de las dos piezas huecas moldeadas, se debe a que las paredes de sus testeros ó lados menores se encuentran notablemente regruésados y en su parte superior poseen un alojamiento en uno de los lados comu-

10. - nicado con el exterior formando asientos para el pasador que sirve de eje a las dos piezas que forman la bisagra. Entre dichos asientos, cada cuerpo posee solidariamente un núcleo cilíndrico longitudinalmente comunicado alineado con los alojamientos previstos en los testeros en cuyo cilindro penetra el pasador que constituye el eje de la bisagra.

Otros detalles que se relacionan con los beneficios y con la economía del modelo se irán poniendo de manifiesto más adelante.

20. - Una idea más completa del modelo de bisagra que se propone, la proporciona la descripción siguiente al comentar la lámina de dibujos que se acompaña en los que, de manera un tanto esquemática y exclusivamente a título de ejemplo se representan los detalles y los conjuntos preferidos por la idea del modelo, referidos a un posible caso de realización práctica.

En los dibujos:

30. - La Figura 1ª corresponde a una vista en elevación de los dos cuerpos que integran la bisagra señalándose con líneas de trazos el eje que enlaza y sirve de giro para ambas piezas.

La Figura 2ª, corresponde a una vista en sección de una de las piezas huecas formadora de la bisagra.

La Figura 3ª representa en planta y en vista lateral la tapa que se adapta sobre cada pieza hueca.

5. - La Figura 4ª representa, convencionalmente seccionado, el eje de la bisagra.

La Figura 5ª es una vista de una pieza hueca mostrada por la base de aplicación.

10. - La Figura 6ª muestra la misma pieza hueca vista frontalmente por uno de los testeros.

15. - Comentando ahora éstos dibujos, se hace la aclaración de que, mediante el nº -1- se designa en general una de las piezas huecas que forman la bisagra, cuya pieza, venturosamente, tiene la forma de una pirámide truncada de base rectangular, cuyo plano superior está abierto y posee un asiento -2- concéntrico a su periferia, que se cierra por medio de una tapa -3- que cuenta, en su plano inferior, con un par de medios de ajuste -4- -5- formado por sendos pares de lengüetas elásticas que permiten adaptar y retener la tapa -3- cerrando así el cuerpo hueco -1-.

20. - Los citados cuerpos huecos tienen engruesados los testeros -6- -7- y en la proximidad de su borde superior cuentan uno de ellos con un calado -8- y el testero opuesto con un cajeador -9- ambos recíprocamente enfrentados entre los que se suspende con posibilidad de libre rotación el eje -10- de la bisagra.

25. - En el interior de dichas piezas huecas -1- y en alineación con los alojamientos -8- y -9-, existe un núcleo solidario -11- axialmente comunicado en que - es atravesado por el eje -10- el cual queda retenido en la pieza por medio de una arandela abierta elástica -12- encajada en la garganta periférica correspondiente prevista en el eje -10-.

30. -

Los cuerpos huecos -1- se adosan, uno en el cerco del hueco de acceso y el otro en el canto ó en el borde de la hoja con la que se cierra dicho hueco quedando situados el uno para poder superponer al otro.

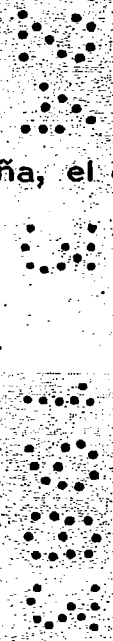
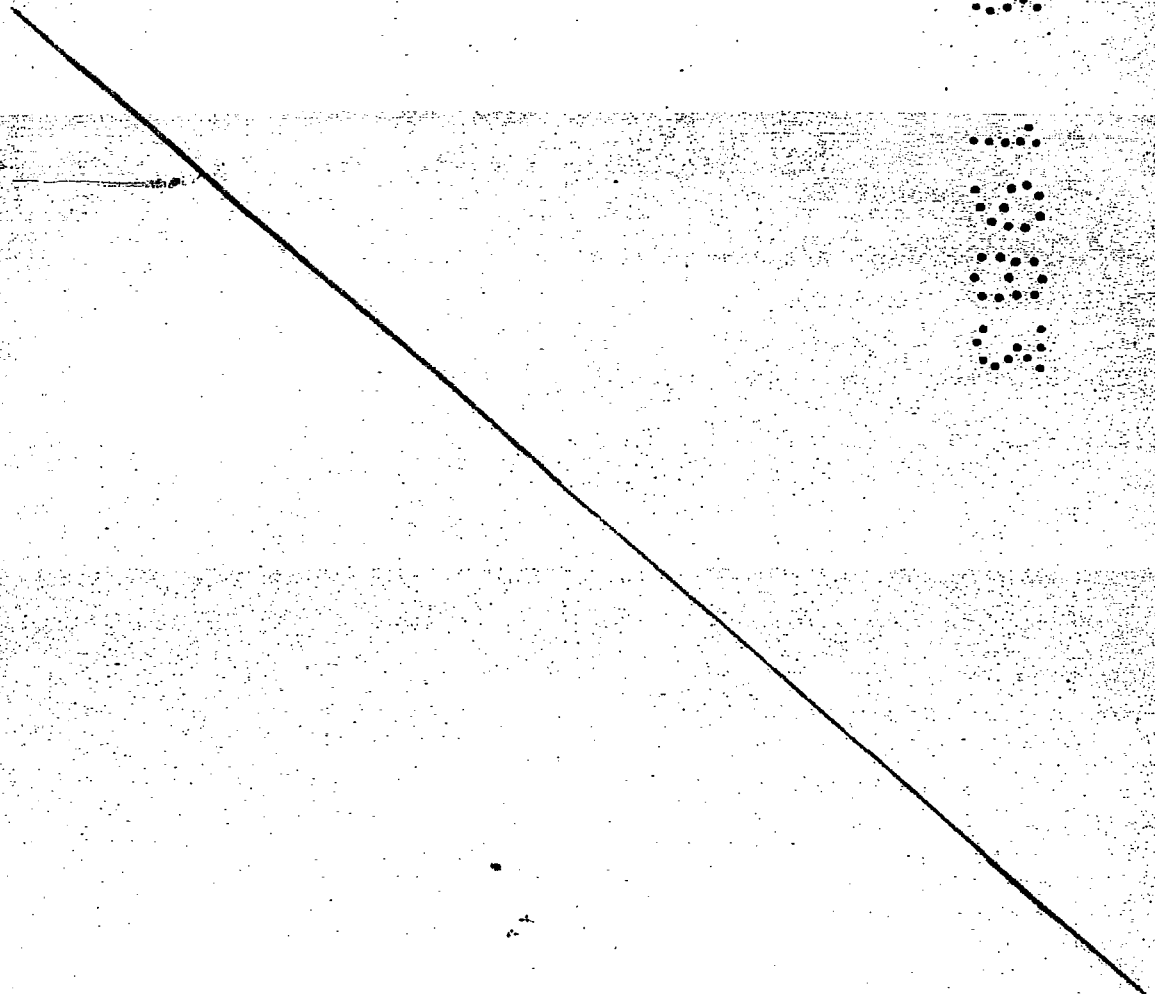
5. - La fijación de dichos cuerpos -1- se efectúa por medio de tornillos que se introducen en las piezas -1- atravesando su base por los calados -14- -15- para ajustar en el mueble ó en la hoja que lo cierra.

10. - Esencialmente éstas son las características más destacadas de la bisagra objeto del presente modelo, el cual no queda rigurosamente limitado a los detalles exactos de ésta exposición toda vez que al llevar el modelo a la práctica cabe introducir en él modificaciones de detalle si empre que con ello no se cambie, altere ó modifique la esencialidad del objeto descrito.

15. -

N O T A

Se declara como de propiedad y novedad, en España, el contenido de las siguientes:



REIVINDICACIONES

5. - 1ª. - Bisagra perfeccionada, que comprende dos cuerpos (1) huecos, homólogos a modo de pirámides truncadas de base rectangular uno de los cuales se adapta y fija sobre el cerco del hueco a cerrar y el otro se fija en el canto ó en el borde de la hoja que cierra dicho hueco, entre cuyos cuerpos huecos se encuentra alojado un bulón (10) que interviene en función de eje de la bisagra y que cuenta, en la proximidad de sus extremos, con sendas gargantas (13) en las que son recibidas arandelas abiertas, elásticas (12) que retienen el eje limitando sus desplazamientos axiales así como los de dichos cuerpos huecos (1), caracterizándose además dichos cuerpos huecos porque su lado opuesto al de asentamiento, está abierto permitiendo el acceso al interior de dicho cuerpo y cuyo lado abierto se cierra mediante una tapa (3) que cuenta solidariamente con dos pares de lengüetas elásticas (4-5) que la retienen sobre dicho cuerpo hueco .

15. - 2ª. - Bisagra perfeccionada, según nota 1ª, que se caracteriza porque los cuerpos huecos (1) tienen regruesada la parte superior de las paredes que forman los respectivos testeros, uno de cuyos sectores regruesados posee un calado (8) por el que penetra el bulón (10) y el regruesado del testero opuesto posee un cajeadó (9) alineado con el calado anterior, entre cuyos calados (8) y cajeadó (9) se suspende el bulón ó eje de la bisagra.

20. - 3ª. - Bisagra perfeccionada, según nota precedente, que se caracteriza porque cada cuerpo hueco posee, solidariamente entre los asientos (8-9) del eje (10), un núcleo (11) axialmente comunicado cuyo calado se encuentra en alineación con los calados de los testeros (8-9) para recibir simultáneamente al eje (10) de la bisagra.

25. - 4ª. - BISAGRA PERFECCIONADA.

30. -

-7-

Todo ello, conforme se describe y reivindica en la presente memoria descriptiva, que consta de SIETE hojas escritas a máquina por una sólo de sus caras y dibujos que la ilustran .

Madrid, a 24 de Marzo de 1983

E. GONZALEZ YACAS



2

3

4

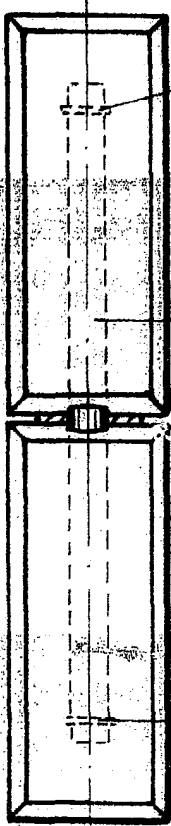


FIG. 1

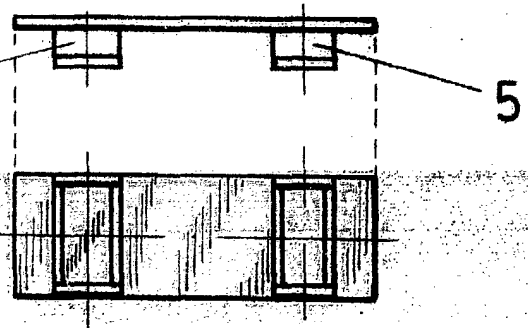


FIG. 3

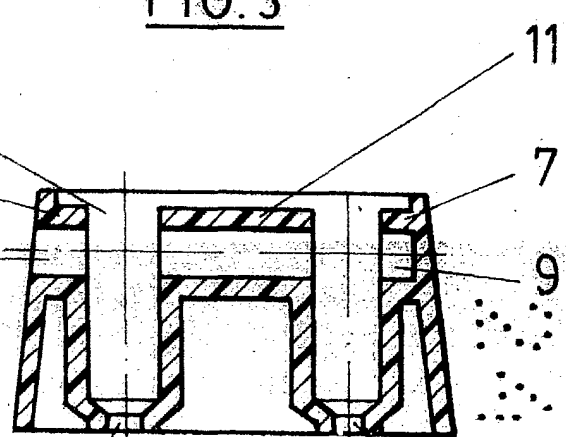


FIG. 2

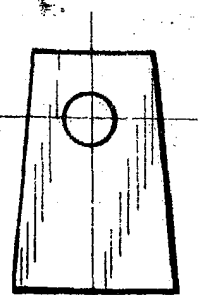


FIG. 6

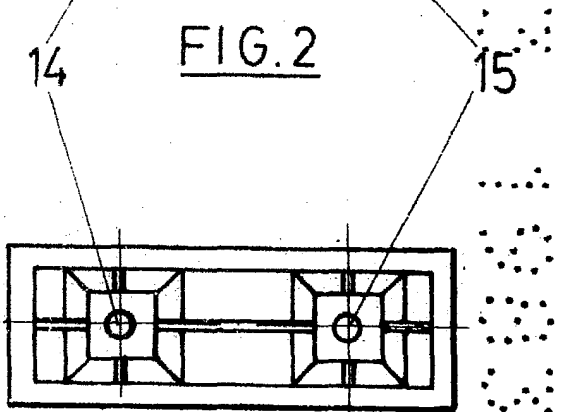


FIG. 5

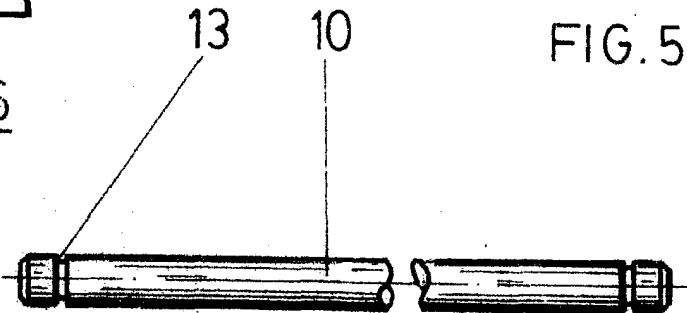


FIG. 4

MADRID 24 Marzo 1983  
E. GONZALEZ YAGAS  
P