

10 ES	11 NUMERO 271.053	12 Y
13	14 FECHA DE PRESENTACION 22.3.1983	



ESPAÑA

MODELO DE UTILIDAD

11 DIC. 1983

30 PRIORIDADES:	31 NUMERO	32 FECHA	33 PAIS
-----------------	-----------	----------	---------

47 FECHA DE PUBLICIDAD	51 CLASIFICACION INTERNACIONAL E04 H23/00
------------------------	--

54 TITULO DE LA INVENCIÓN
"DISPOSITIVO DE SUJECION PARA PLACAS DE CIERRE DE NICHOS"

71 SOLICITANTE (S)
NECROPOLIS MODULARES, S.A. (NEMOSA)

DOMICILIO DEL SOLICITANTE
Diego de Leon, 49, Madrid-6

72 INVENTOR (ES)

73 TITULAR (ES)

74 REPRESENTANTE
DON ALFONSO DIEZ DE RIVERA
(MOD.- 6293)

El presente invento se refiere a un dispositivo de fijación para losas de cierre de estructuras de edificación y más particularmente, de mausoleos o nichos de enterramiento.

5 El principal objeto del presente invento es proporcionar unos medios para sujetar en posición las partes delanteras de nichos de mármol, de una manera firme, de modo que no afecte a las planchas o losas la dilatación y contracción debidas a la variación de las condiciones atmosféricas.

10 Otro objeto importante del invento es proporcionar un sujetador para las partes delanteras de nichos de mármol que sirve para mantener la plancha o losa de mármol en una posición fija independientemente de las vibraciones del suelo.

15 Otros objetos y ventajas importantes del invento resultarán evidentes de la lectura de la presente memoria descriptiva, en la que se describe una realización ilustrativa, y en ningún sentido limitativa, del objeto del invento, en relación con los dibujos que se acompañan, en los cuales:

20 La figura 1 es una vista en alzado frontal fragmentaria de una estructura de nichos adyacentes con las losas de mármol aplicadas; y

25 La figura 2 representa una vista en perspectiva del conjunto del dispositivo, en posición de sujetar esquinas de losas adyacentes, en despiece ordenado.

30 Haciendo referencia a los dibujos, en los que los mismos números de referencia designan partes iguales o similares, se puede apreciar que en la figura 1 el número 5

se refiere en general a una estructura de nichos que tiene tabiques horizontales y verticales 6-7, respectivamente. Estos tabiques forman filas de compartimientos para atades, sobre cada uno de los cuales está dispuesto un cierre en forma de una losa de mármol 8.

5

Dichas losas son de espesor variable y el sujetador que se describirá a continuación sirve para retener en posición estas losas de espesores variables.

10

Como se muestra en la figura 2, el dispositivo sujetador está señalado en general por la referencia 9 y consiste en una placa 10 aplicable a la pared delantera de la estructura y que tiene dos guías horizontales 11-11 de la misma formando un camino o ranura de guía 12 para la recepción de una parte de placa rectangular 13 de una corredera señalada en general por el número 14, la cual está provista de una pestaña o ala sobresaliente 15 que tiene una parte intermedia engrosada 16, dispuesta transversalmente, en la que está formado un taladro roscado 17 para recibir un tornillo de retención 18.

15

20

La parte superior de la placa 10 está provista de una ranura vertical 19 para recibir las partes extremas de dos tornillos o espárragos 20 cuyos extremos opuestos se introducen en taladros axiales roscados de una pieza de anclaje 26 en forma de U que está empotrada en los tabiques de hormigón de la estructura de nichos, sujetándose la placa 10 mediante pares de tuerca y contratuerca 23, de manera que pueda ajustarse a la altura de la misma debido a que la longitud de la ranura vertical 19 es mayor que la distancia entre los espárragos 20.

25

30

Naturalmente, podrían existir también dos ra-

nuras 19, paralelas y verticales, en la placa 10, separadas entre sí en la distancia correspondiente a la separación entre los dos espárragos 20, dispuestos en este caso en un mismo plano horizontal.

5 Un par de muelles 21 y 22 están provistos de partes de patas que se prolongan normalmente hacia fuera más allá de la parte engrosada 16 de la pestaña 15 para apoyarse junto a pares superior e inferior de losas 8, como se aprecia en la figura 2. Estos muelles 21 y 22 tienen un aro o lazo central mediante el cual son retenidos en
10 respectivas ranuras de las guías horizontales 11-11.

 El tornillo o espárrago 18 se hace pasar a través de un disco de retención decorativo 24 y se rosca en el taladro 17. De este modo, cuando el tornillo o espárrago 18 es impulsado y apretado hacia dentro, el disco 24
15 lleva las esquinas adyacentes de las cuatro losas concurrentes 8 apretadamente contra los muelles 21 y 22, siendo así dichas losas firmemente retenidas en posición independientemente del espesor de las mismas, ya que el disco 24
20 tiene dos patillas dispuestas en un diámetro vertical en la cara interior del mismo, que se aplican entre las losas.

 Aunque la descripción precedente se refiere a una realización del invento en términos concretos, se ha de entender que pueden realizarse numerosos cambios de forma, tamaño y materiales sin salirse del alcance y espíritu del invento, según se expone en las reivindicaciones siguientes:

25

REIVINDICACIONES

Los puntos que como característica de novedad se presentan para que sean objeto de esta solicitud de Modelo de Utilidad en España, por VEINTE años, son los que se recogen en las reivindicaciones siguientes:

5
10
15
20
25
30

1ª.- Dispositivo de sujeción para placas de cierre de nichos, que comprende una placa de base provista de medios de guía horizontal, una placa de corredera dispuesta dentro de la guía y provista de una pestaña sobresaliente, un disco, un tornillo dispuesto a través del disco y destinado a ser introducido en un taladro roscado practicado en un engrosamiento central de la pestaña para bloquear las partes de esquina de las placas o losas de cierre situadas entre dicho disco y a ambos lados de la pestaña.

2ª.- Dispositivo según la reivindicación 1ª, caracterizado porque comprende una pieza de anclaje empotrada en la pared del nicho y que tiene dos partes paralelas roscadas, en las que se aplican sendos espárragos que se prolongan hacia fuera a través de al menos una ranura vertical dispuesta en la placa de base, asegurándose la placa de base del dispositivo de sujeción a dicha pieza de anclaje de manera que se permite el ajuste de la misma en dirección vertical.

3ª.- Dispositivo según las reivindicaciones precedentes, que comprende medios de muelle en la citada placa de base, destinados a aplicarse contra la cara interior de las placas o losas de cierre adyacentes para empujar las mismas hacia fuera y apretadamente contra dicho

disco.

5 4ª.- Dispositivo según las reivindicaciones precedentes, caracterizado porque dicha pestaña sirve para separar las placas o losas hacia fuera con respecto a la parte delantera del nicho.

5ª.- "DISPOSITIVO DE SUJECION PARA PLACAS DE CIERRE DE NICHOS"

10 Tal y como se ha descrito en la Memoria que antecede, representado en los dibujos que se acompañan y para los fines que se han especificado.

Esta Memoria consta de cinco hojas escritas a máquina por una sola cara.

15 Madrid,

27 JUL 1983

Alfonso Díez de Rivera
Por Poder,

P.A.

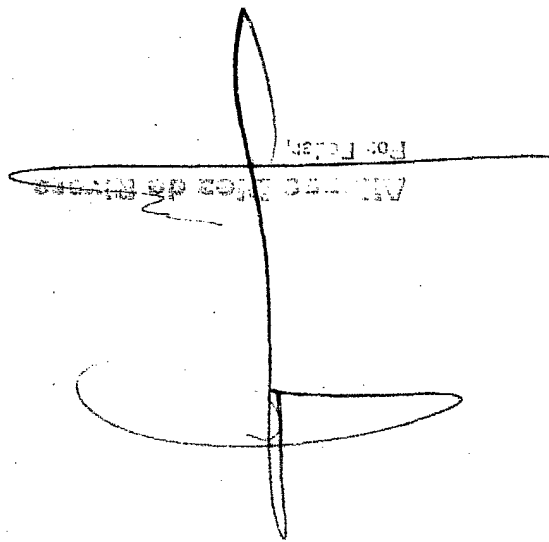
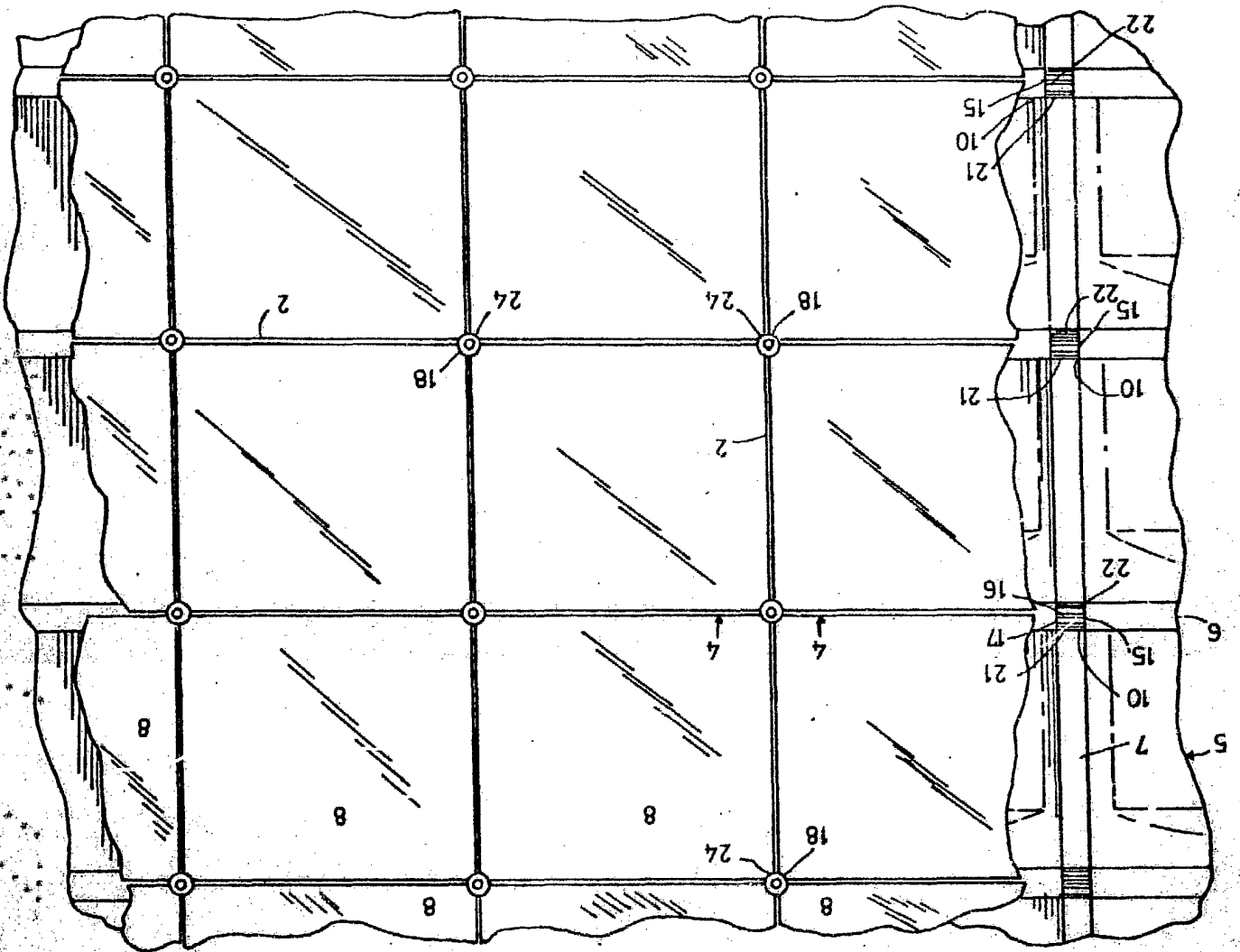


FIG. 1



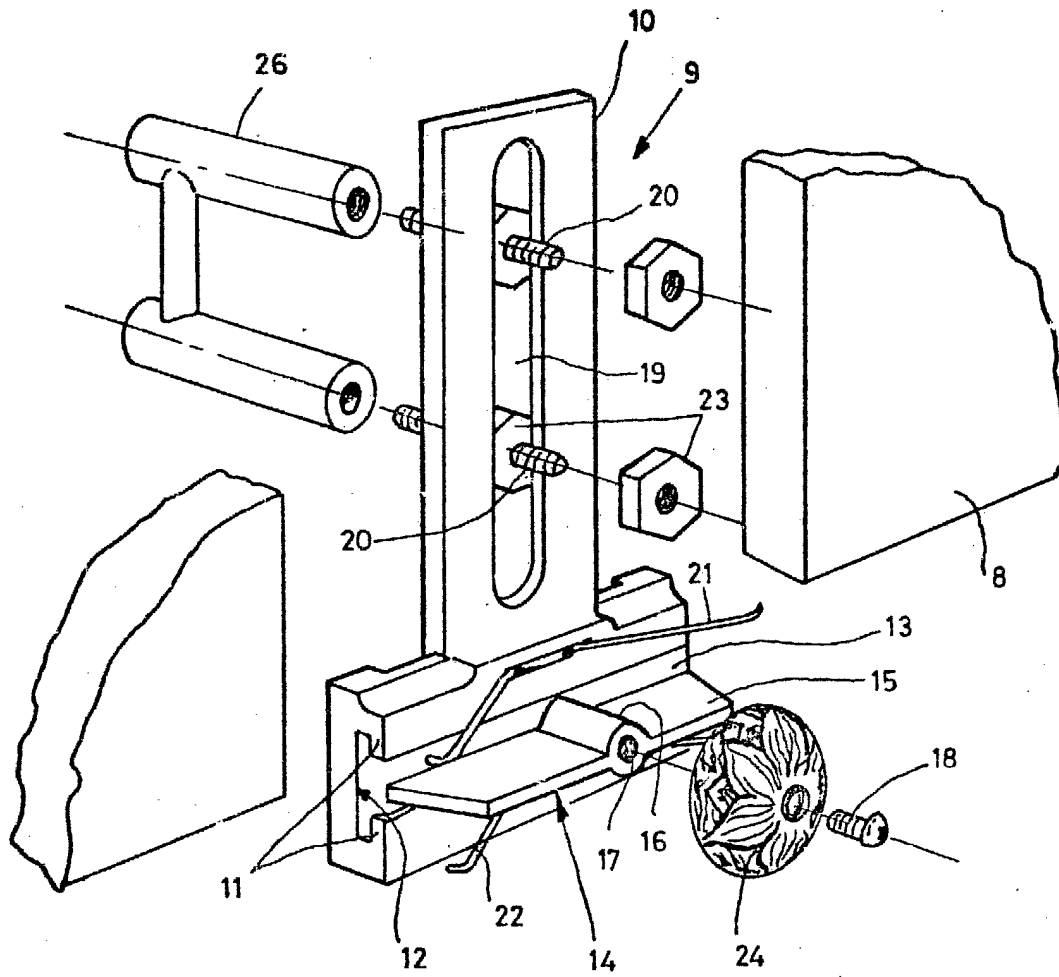


FIG. 2

[Handwritten signature]
Alfonso Díez de Rivera
For: [unclear]