

271041

271041

P A T E N T E  
D E  
I N V E N C I O N

por "PERFECCIONAMIENTOS EN LAS MAQUINAS CALIBRADORAS ENDE-  
REZADORAS DE BARRAS", a favor de Don JOSE SOLE BATLLORI,  
de nacionalidad española, residente en BARCELONA, Pedrell  
nº 54.

= . =

MEMORIA DESCRIPTIVA

La presente invención se refiere a unos perfeccio-  
namientos en las máquina calibradoras enderezadoras de  
barras.

5. El objeto de estos perfeccionamientos es mejorar  
las máquinas dedicadas a enderezar y pulir barras redondas  
de hierro y de acero, consiguiendo con esta innovación re-  
dondear las barras.

10. Consiste la máquina esencialmente en una bancada  
con las correspondientes transmisiones, que en sus extremos  
presenta dos conjuntos donde están incluidos los cojinetes



2.1041

de dos ejes longitudinales, los cuales pueden, en estos extremos, desplazar ligeramente al estar montados en cuerpos aprisionados entre cuñas, de posición regulable, siendo la cuña central abierta para permitir el paso de la barra a enderezar.

5.

Esta máquina comprende cuatro rodillos o cilindros, dos a dos, montados sobre los ejes mencionados, cuyos ejes se hallan inclinados en diferente dirección uno con respecto al otro, de forma que los rodillos aprisionen la barra a enderezar, dispuesta entre ellos, consiguiendo, que al girar estos se de a la barra un movimiento de rotación y avance helicoidal, haciéndola pasar a través de un anillo montado entre las dos parejas de rodillos.

10.

Este anillo está montado en el interior de un cojinete de bolas o rodillos, siendo su movimiento de rotación libre, empujando este anillo la barra, desplazándola de su centro, para producir en la rotación y el avance su enderezado.

15.

Los rodillos, al sujetar la barra y estar uno frente a otro, redondean laminando transversalmente a la misma. Como que el laminado redondo corriente viene de las fábricas con un ovalado de 0,50 mm. o más, esta máquina deja las barras perfectamente redondas y a la medida deseada, lo cual se consigue por la forma de llevar sujetos los cojinetes de los ejes, mediante cuñas, que además de dar gran rigidez a los ejes, suprimiendo flexiones, dan un manejo mucho más suave a la máquina.

20.

25.

Con el fin de facilitar la explicación, se acompaña a la presente memoria una lámina de dibujos en la que se ha representado un caso de realización que se cita a título de

30.



ejemplo.

En el dibujo:

La figura 1, muestra la máquina en alzado, vista lateral.

5. La figura 2, muestra la máquina en planta.

La figura 3, muestra la máquina en alzado por uno de sus frentes.

La figura 4, muestra un detalle de la máquina seccionado por un plano diametral al anillo.

10. Haciendo referencia a las figuras es de observar que la máquina consta de una bancada 1, en cuyos extremos hay unas piezas soporte 2 con un puente superior 3, donde se alojan unas piezas 4 que sujetan los cojinetes de unos ejes 5, dispuestos enfrentados, pero ligeramente inclinado uno con respecto al otro.

15. Estas piezas 4 tienen su posición regulada mediante unas cuñas 6, de posición graduable mediante tuercas 7, y otra cuña central 8 con una abertura 9 para el paso de la barra 10 a enderezar.

20. Para el accionado de los ejes 5, existe una transmisión de ruedas dentadas 11 en los extremos de la bancada con accionamiento a partir de un eje motor 12.

Los ejes 5 presentan sobre los mismos unos rodillos 13, dispuestos dos a dos, los cuales aprisionan la barra 10 a enderezar y la hacen avanzar, y pasar a través de un anillo 14, que es el que endereza la barra; este anillo se halla montado loco sobre un cojinete 15, cuyo camino de rodadura 16 es fijo en un soporte 17.

25. La invención dentro de su esencialidad, puede ser  
30. llevada a la practica en otras formas de realización que



2 1 0 4 1

difieran en detalle de la indicada a título de ejemplo en la descripción. Podrá, pues, construirse en cualquier forma y tamaño, con los materiales más adecuados por quedar todo ello comprendido en el espíritu de las reivindicaciones.

5.

= , =

#### N O T A

Hecha la descripción del presente invento se declaran como nuevas y de propia invención las siguientes reivindicaciones:

10. 1. Perfeccionamientos en las máquinas calibradoras enderezadoras de barras, especialmente dedicadas al enderezado, redondeado, pulido de barras redondas de hierro y acero, caracterizados esencialmente por el hecho de comprender sobre la bancada dos soportes extremos para dos ejes de frente, inclinados en diferente dirección uno con respecto al otro, siendo estos ejes portadores de cuatro rodillos o cilindros de arrastre de la barra a tratar y calibrado de la misma, estando estos rodillos dispuestos dos a dos y entre ellos existiendo un anillo de enderezado de la barra que pasa a su través, de movimiento libre al montarse sobre un cojinete de bolas o rodillos de posición fija, comprendiendo además los ejes una transmisión extrema para su accionado proveniente de un eje motor común.

15.

20.

25.

2. Perfeccionamientos, según la reivindicación 1, en los que se ha previsto disponer los soportes de los cojinetes de los ejes de posición regulable al interponerse en-



271041

tre ellos y los soportes extremos de las bancadas unas piezas  
cuña de posición regulable mediante tornillos y tuerca que  
determinan la separación y acercamiento de los ejes, siendo  
la cuña central, entre los dos ejes prevista con un orificio  
de abertura para el paso de la barra a tratar.

5.

3. Perfeccionamientos en las máquinas calibradoras  
enderezadoras de barras.

Según se describe y reivindica en la presente memoria  
descriptiva que consta de cinco hojas foliadas y escritas a  
máquina por una sola de sus caras, acompañadas de cuatro  
láminas dobles de dibujos.

10.

Madrid, a 9 de Octubre de 1961

JOSE SOLE BATLLORI

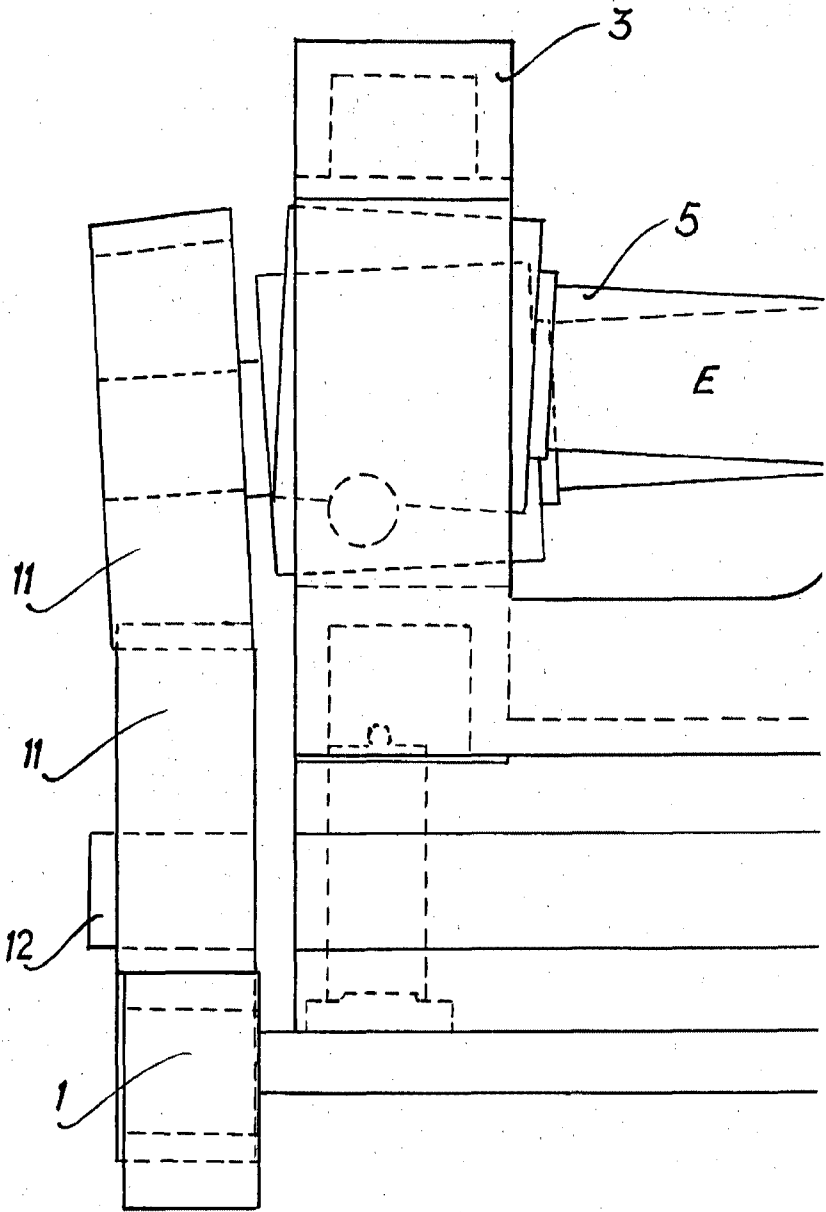
p.a.

JAIMÉ IGLESERAS  
P.P.

A handwritten signature in dark ink, appearing to be "J. Iglesias", written over the typed name "JAIMÉ IGLESERAS".

JG/vf.

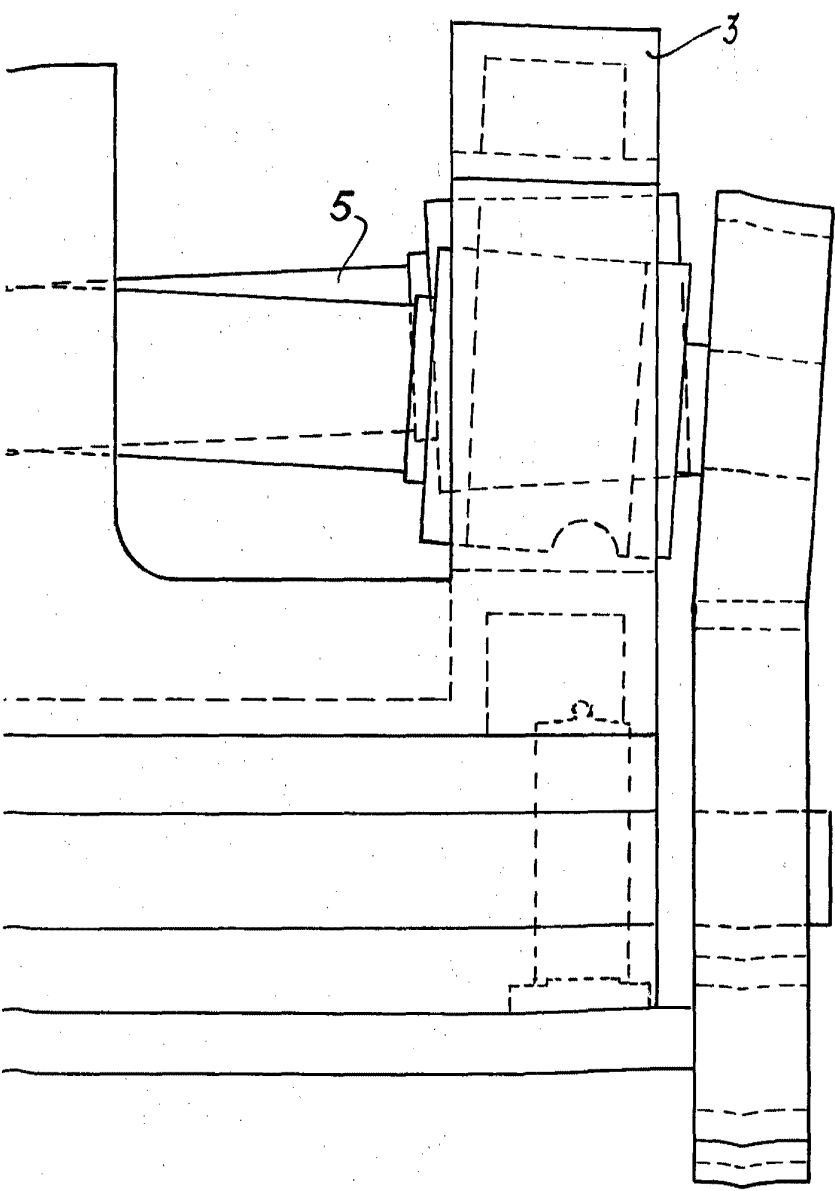
*D. José Solé Batllori*



hojas

Hoja 1

Fig. 1



041

Madrid, 1961  
Jaime Isern  
p.p.

*D. José Solé Batllori*

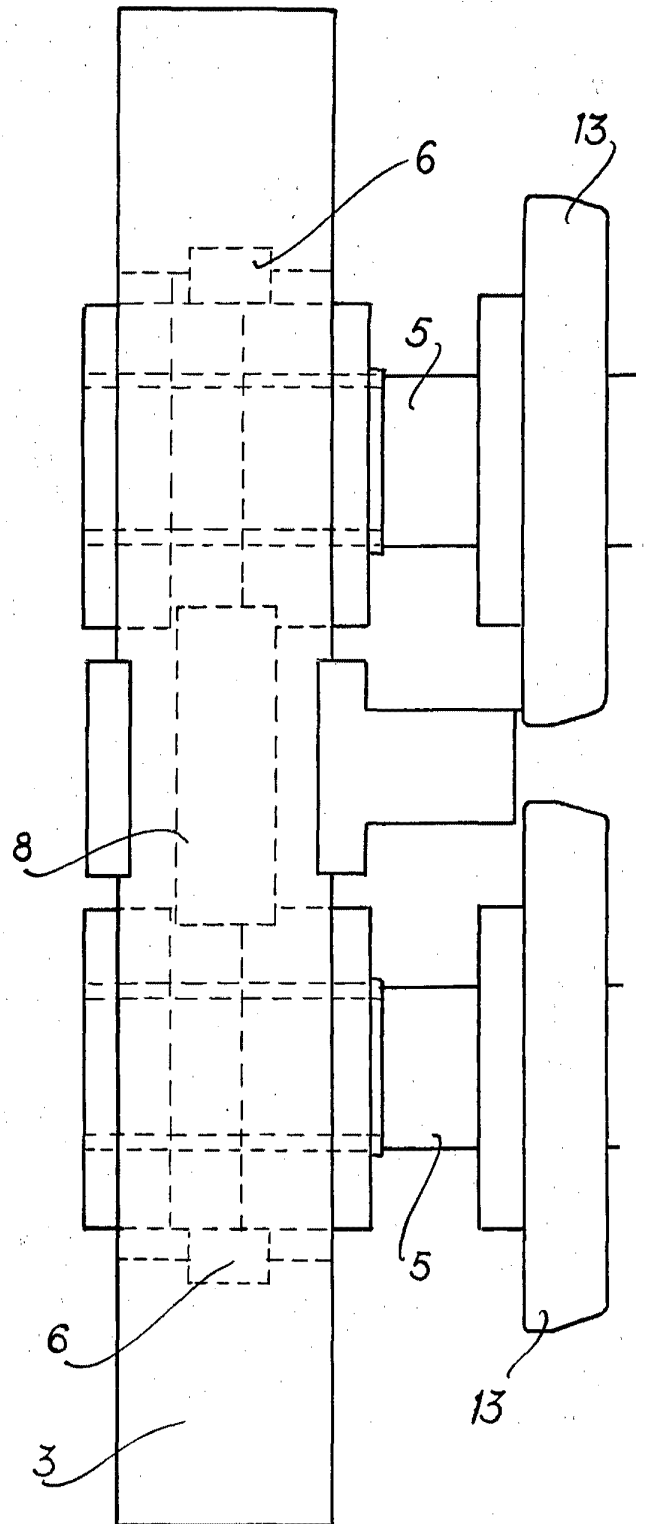
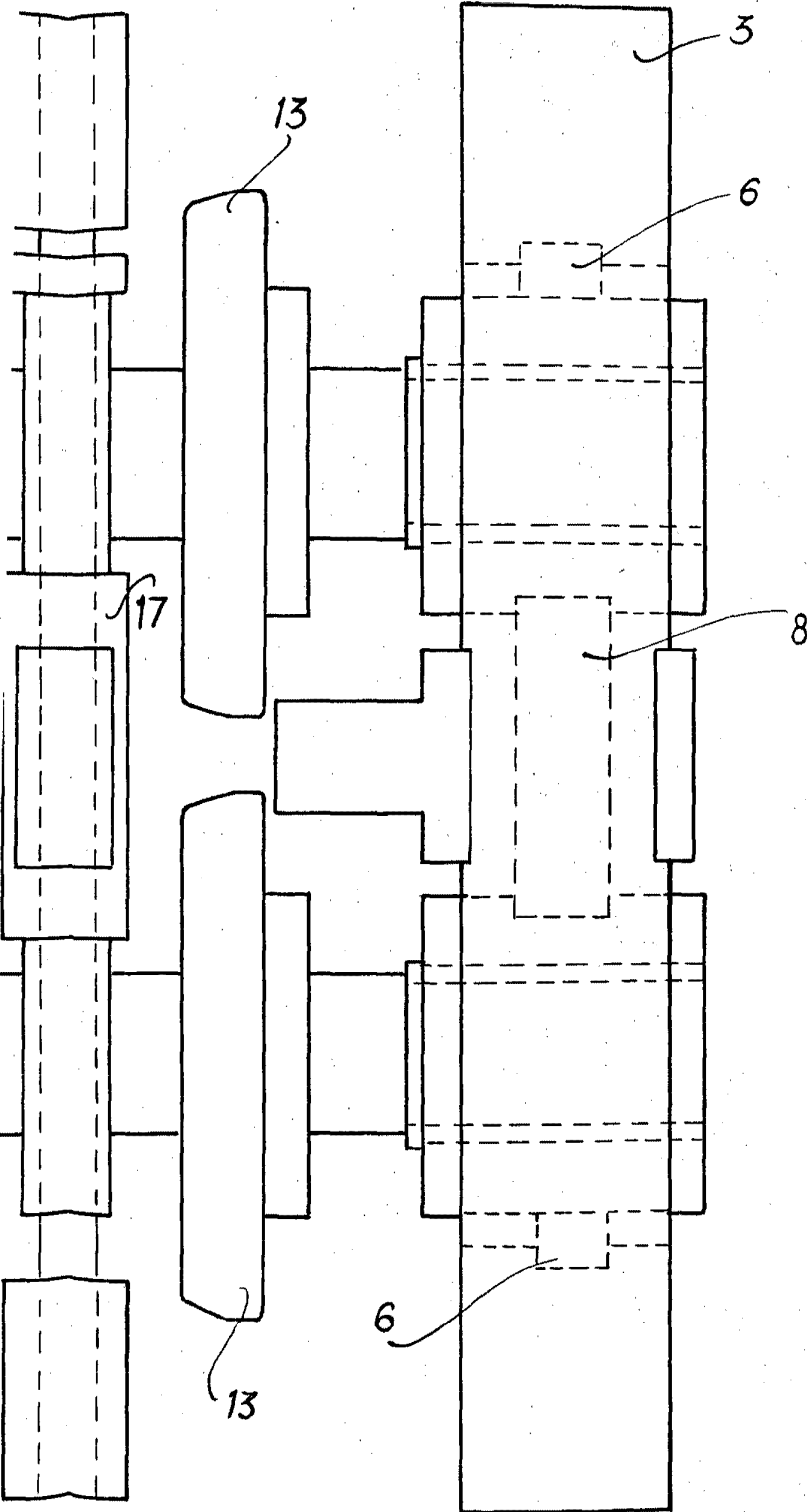


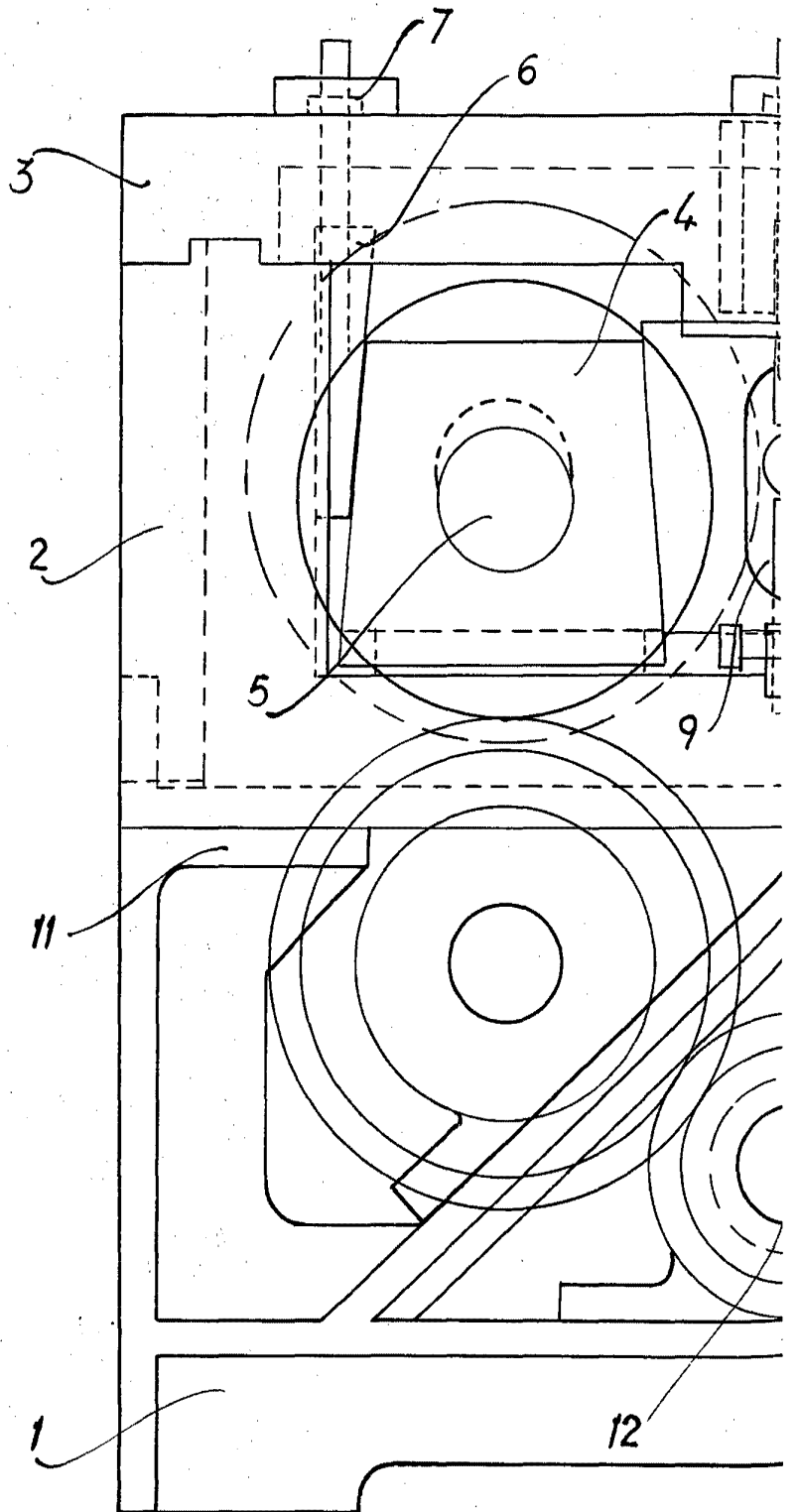
Fig. 2



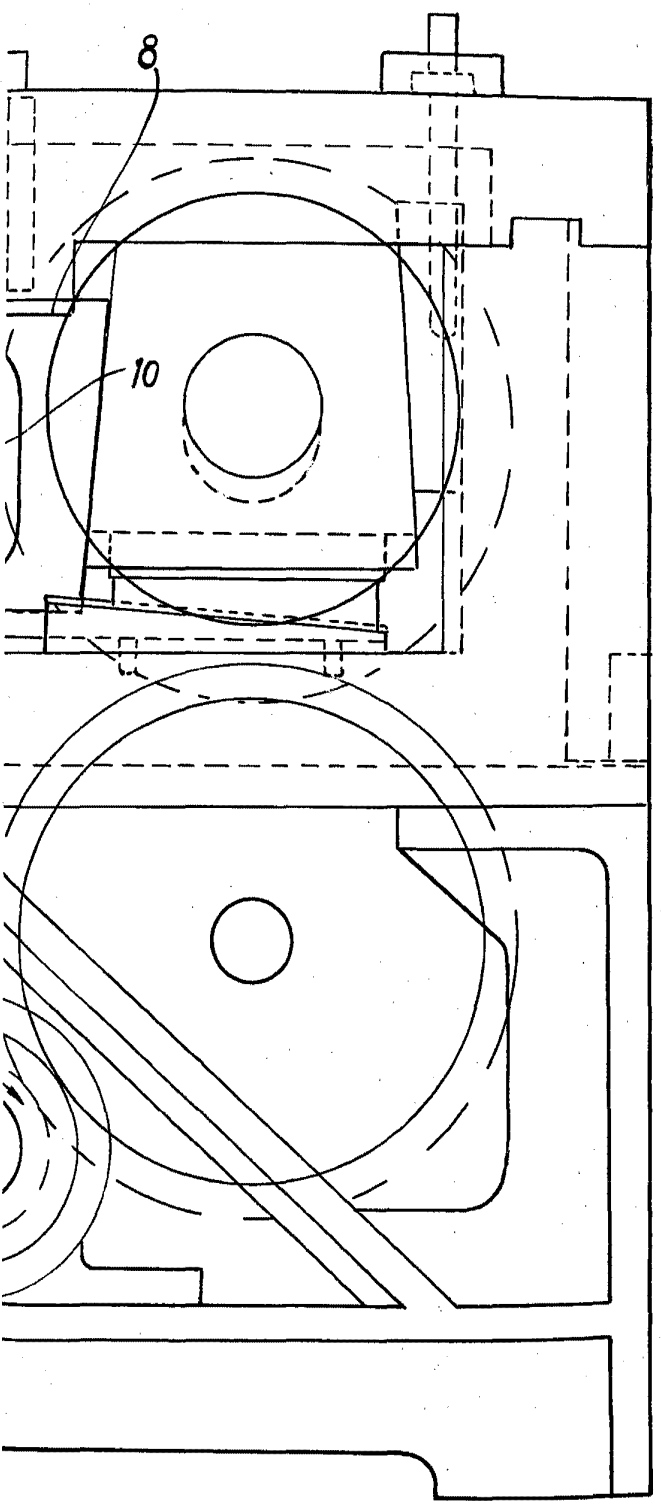
041

Madrid, 1961  
Jaime Isern  
p.p.

F.

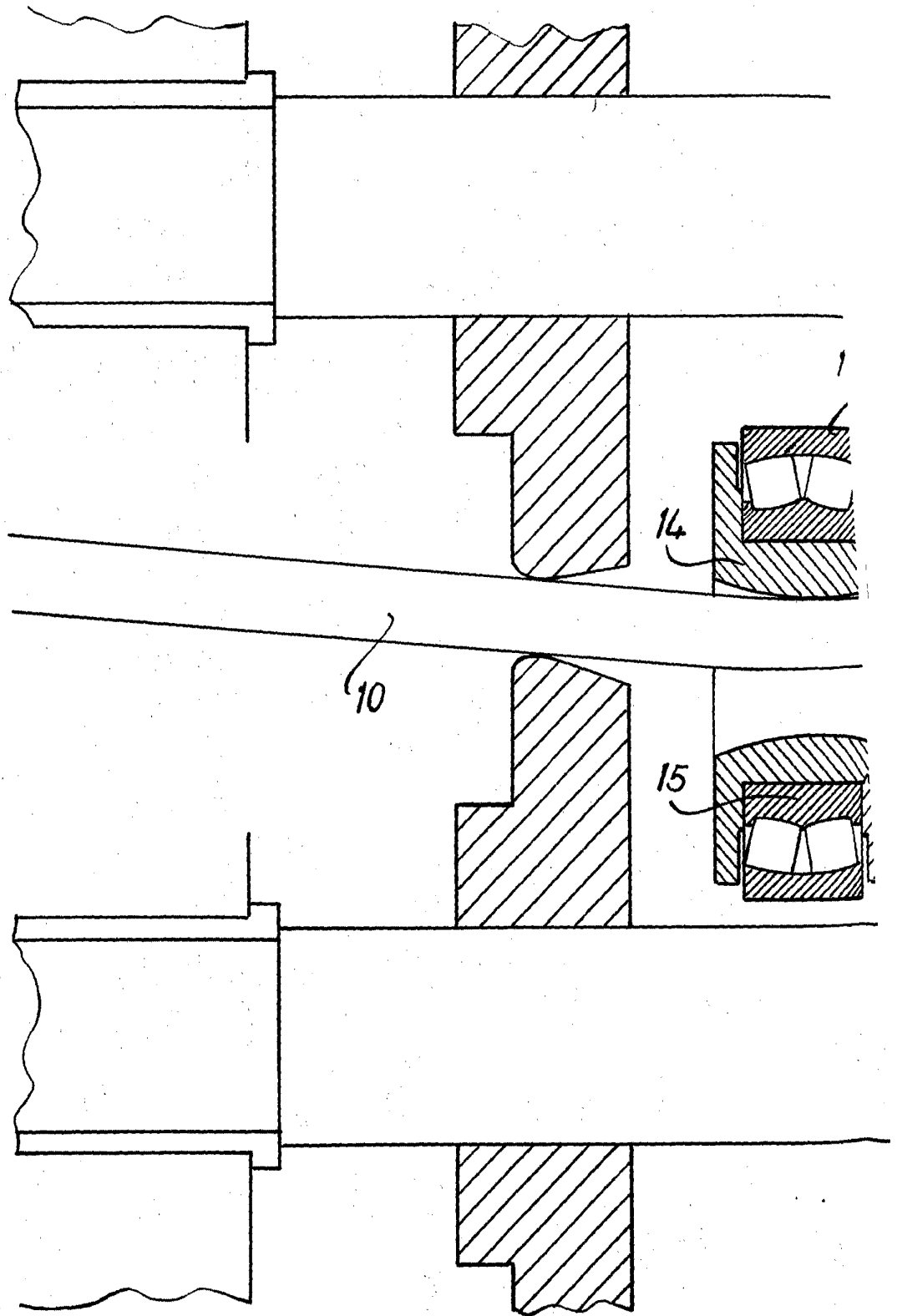


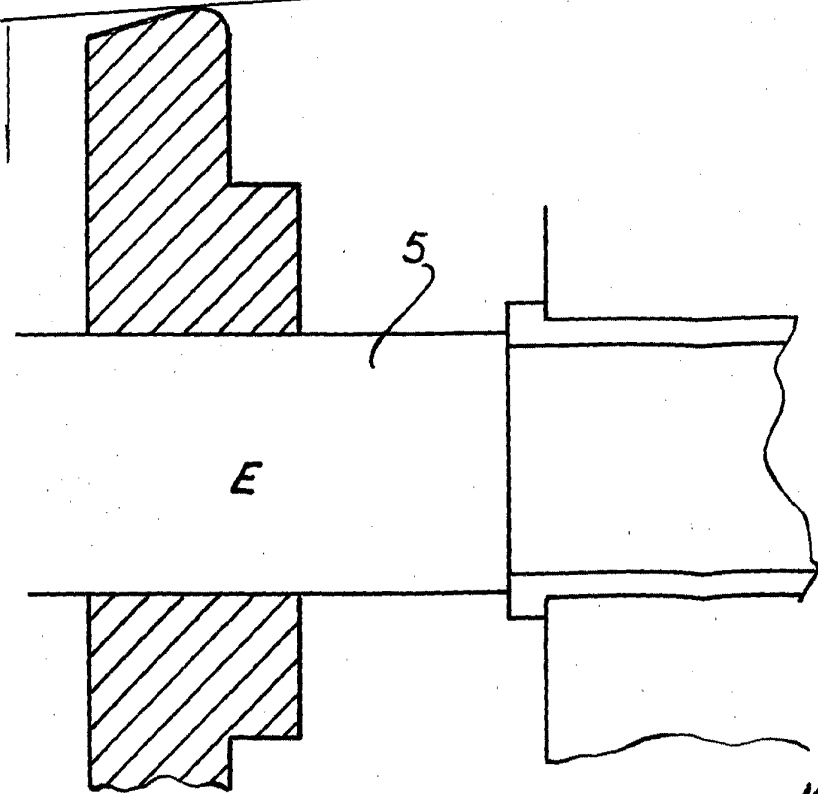
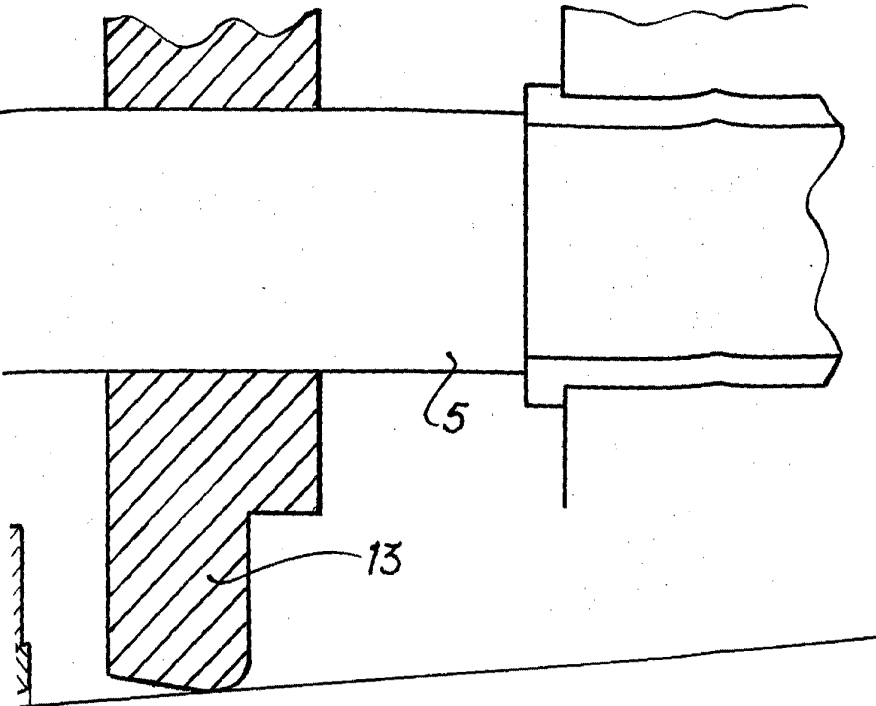
3



Madrid, 1961  
Jaime Isern  
p.p.

Fig 1





Madrid, 1961  
Jaime Isern  
p.p.