

270736

270736



P A T E N T E D E I N V E N C I O N

por "PERFECCIONAMIENTOS EN EL MONTAJE Y ARMADO DE ESTANTERIAS
DESMONTABLES", a favor de Don Francisco COMAS TREPAT, de nacio-
nalidad española, residente en Barcelona, calle Trilla. - - - -

M E M O R I A D E S C R I P T I V A

La presente solicitud tiene por objeto garantizar el dere-
cho de fabricación y explotación, en exclusiva para España, de
las estanterias dotadas de las mejoras que se derivan de la prác-
tica de la Patente que se solicita por perfeccionamientos en el
5 montaje y armado de estanterias desmontables.

La finalidad de los mismos es la de simplificar y reducir
a su mínima complicación la estructura de una estanteria decora-
tiva o para cualquier uso, basándose en reducir los puntales
verticales de la misma, a uno solo por cada uno de los testeros
10 de las repisas transversales.



270736

De esta circunstancia unitaria de las barras que constituyen los indicados puntales, se deriva la ventaja de que la formación de la estantería pueda ser extensible o acomodaticia a cualquier dimensión, puesto que los puntales pueden ser indistintamente los límites extremos de cada estante, o también soportes intermedios, otorgándoles también, por tal razón, dimensiones variables de longitud a las tablas que integran las repisas.

Otra de las ventajas alcanzadas por estos perfeccionamientos, es la de convertir en trasladables y móviles de un lado a otro, las estanterías resultantes, a causa del medio de emplazamiento en el techo y en el suelo, de los extremos de cada puntal, anulando las fijaciones estables de obra, ya que poseen en sí mismos los elementos de tensado mecánico que los hacen adaptables por extensión a las diversas alturas de techo de las habitaciones.

Siendo, por lo tanto, su característica esencial, la de estar compuesta la estantería por una asociación variable de tablas horizontales, cajones, armarios o cualquier otro elemento distanciadas paralelamente por los puntales unitarios que se sitúan en el punto medio del margen de sus testeros, presentando la conjunción de tales elementos, las particularidades que a continuación se detallan y describen para su mejor comprensión.

Por ello, se acompaña un plano en el que se han representado esquemáticamente las muestras de realización práctica del perfeccionamiento, refiriéndonos a las mismas en el curso de la descripción que sigue:

La Fig. 1, del gráfico, representa el extremo inferior de uno de los puntales o columnas de sustentación para la estantería. Se considera inferior por la razón de que es el que descansa



736

en el suelo, pero, en realidad, son idénticos los dos extremos de la columna y se accionan de igual manera, el que vemos como inferior y el de arriba que se halla en contacto con el techo. Su composición es la de una barra de sección rectangular -5-,
5 hueca (está dibujada en sección vertical), menos en sus punteras que tiene una zona maciza para dar lugar a la inclusión del tornillo regulador -6-, el cual penetra en la misma, en el sentido axial y a través de una pieza equivalente a una tuerca -7-.

Esta pieza -7-, se dibuja vista en planta en la Fig. 3, contando con un núcleo -8-, y dos aletas laterales -8a- y -8b-, que
10 son las que se encuadran coincidentemente con la columna y se solidarizan con la misma. La planta dibujada equivale a la sección de la Fig. 1, efectuada por el plano AB.

El tornillo -6-, mediante una oquedad que presenta en su base, recibe la penetración de un pequeño vástago -9-, en que culmina la placa circular de la peana maciza -10-, cuya base mayor es la superficie que se adapta indistintamente al suelo, o al
15 techo. El mismo tornillo, en un punto de su extremo inferior presenta un orificio transversal en ángulo recto, apto para introducir en él, un pasador -11-, que es el que sirve para producir
20 el avance y retroceso del tornillo.

Ahora bien, hallándose inmovilizadas la barra puntal -5-, por su vinculación al resto del muelle, y la peana -10-, por su adaptación a la superficie que le corresponda, el hecho resultante
25 verá, que el giro del tornillo dentro de la tuerca -7-, también inmovilizada por su empotramiento a la columna, se transformará en acortamiento o alargamiento de toda su longitud, necesarios para su instalación y tensado consiguientes.

La Fig. 2, representa vista en planta superior, la vinculación de la columna -5-, con el testero de la tabla de un estante
30



456736

5 -12-. Y, en la Fig. 4, se esquematiza en una perspectiva parcial, el conjunto resultante al nivel de una de las tablas de estante viéndose el orificio -17-, del tornillo correspondiente a la unidad adjunta (caso que el conjunto esté compuesto de dos o más elementos).

10 En los bordes de cada una de ellas, se solidariza con la madera de las mismas, una pieza metálica compuesta, de la placa de amarre -13-, que con un contorno variable puede empotrarse en la madera hasta su mismo nivel, teniendo esta placa solidarizada en su borde y elevándose en forma saliente, una abrazadera rectangular -14-, que se amolda coincidentemente con la columna -5-, dándole una guía y asentamiento, simultáneamente al punto de fijación que se logra mediante el paso y atornillaje de pernos -15-, calando por el centro de la pared mayor de la abrazadera, y dejando confiado el centrado de la columna a los dos brazos laterales -14a-, aunque estos son inferiores en dimensión que el grosor de la columna.

15 Para mayor facilidad del mencionado atornillamiento y para el reparto distributivo de las alturas de los estantes, se hallan practicados en cortas distancias y a lo largo de las columnas, los correspondientes orificios -16-, que por presentar paso de hilera en sus bordes, realizan el efecto y trabajo de las correspondientes tuercas.

20 El ejemplo expuesto no es limitativo, en sus detalles de acabado dada la índole decorativa que puede ser variable en el aspecto final y resolutivo del mueble, conservándose esencialmente inalterable la idea fundamental de la Patente que se concreta en las siguientes reivindicaciones:

- N O T A -

30 Se reivindica como objeto de la presente Patente de Invención:

270736



5 1ª.- Perfeccionamientos en el montaje y armado de estanterías desmontables, que se caracterizan por la composición variable y trasladable de una asociación de tablas de repisa, cajones o cualquier otro elemento, cada uno de los cuales posee en sus extremos los medios propios para recibir y fijar a una sola columna de sustentación, localizándola en el punto medio del borde exterior del elemento.

10 2ª.- Perfeccionamientos, según la reivindicación 1ª, caracterizados porque las columnas de sustentación que se citan, están constituidas por una barra hueca de sección rectangular a lo largo de la cual presenta una hilera vertical de orificios circulares dotados de hilera de rosca en los cuales recibe la conexión de los pernos que fijan el terminal de las tablas de repisa u otros elementos a las alturas deseadas.

15 3ª.- Perfeccionamientos, caracterizados porque las columnas que se citan en el párrafo 2ª, presentan en sus extremos unos terminales que regulan su extensión y acortamiento, consistiendo en unos sectores de eje roscable que penetran axialmente en los indicados extremos y son contenidos terminalmente por placas en forma de peana, que son inmovilizadas al igual que la columna, relegando el movimiento de giro del perno referido, a la acción complementaria de un pasador que trabaja penetrando en un taladro transversal, con lo que produce las extensiones y tensadores necesarios.

20 4ª.- Perfeccionamientos, según la reivindicación 1ª, caracterizados porque la composición de las columnas de sustentación las capacita para ser indistintamente, los límites finales de la estantería, y los puntos intermedios de enlace entre los elementos de distintas longitudes.

30 5ª.- Perfeccionamientos, según la reivindicación 1ª, caracte-



270736

5 rizados porque el elemento de fijación que se cita, consiste en una pieza metálica, que empotrada solidariamente en el borde de la tabla estante, presenta un saliente elevado en forma de media abrazadera rectangular, que coincide con el contorno de la columna, y presenta en su punto central, el orificio que recibe a rosca al tornillo de fijación de la misma.

6º.- PERFECCIONAMIENTOS EN EL MONTAJE Y ARMADO DE ESTANTERIAS DESMONTABLES.

Madrid, 25 de Septiembre de 1961

FERNANDO PERAIRE

P.P.

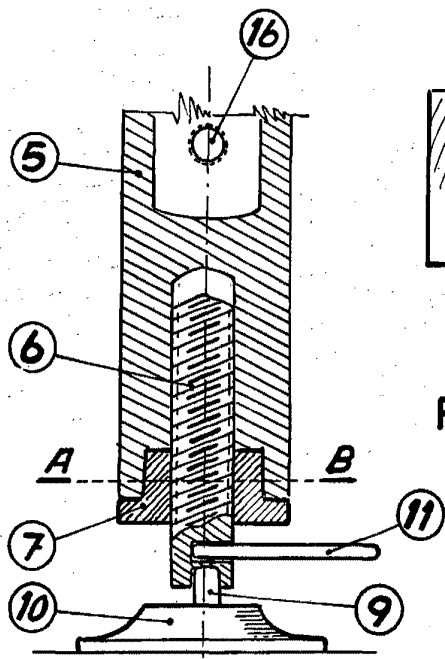


Fig. 1

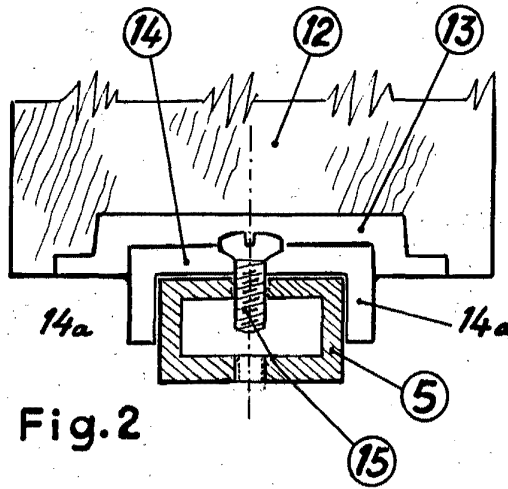


Fig. 2

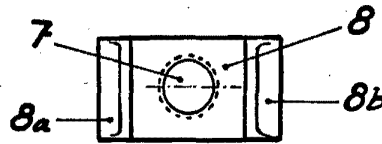


Fig. 3

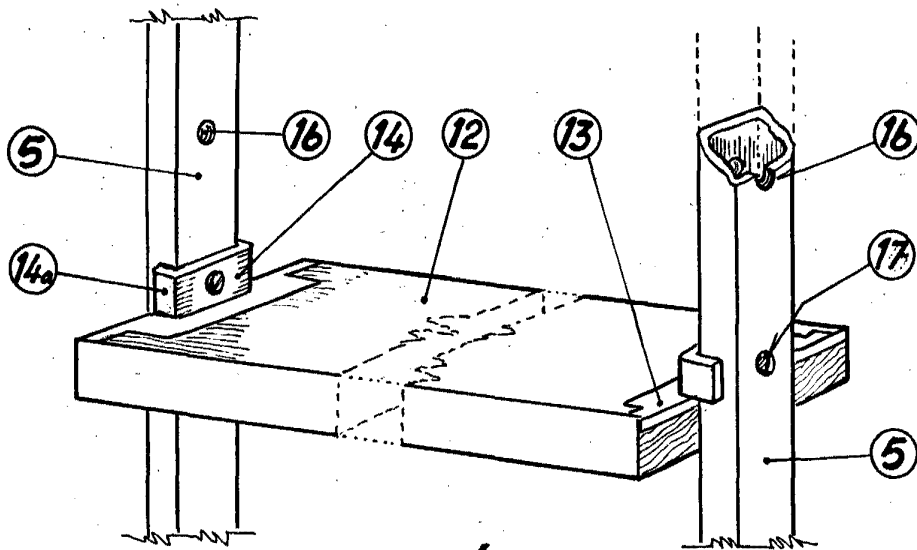


Fig. 4

P.A. Fernando Pereira

Escala variable

