

10	ES	11	NUMERO	10	Y
		21			
		22	FECHA DE PRESENTACION		
			15 MAR 1954		



ESPAÑA

MODELO DE UTILIDAD

20	PRIORIDADES	22	FECHA	23	PAIS
	21	NUMERO			

47	FECHA DE PUBLICIDAD	81	CLASIFICACION INTERNACIONAL
			C14B1/54

54	TITULO DE LA INVENCIÓN
	"DISPOSICION PERFECCIONADA EN LOS CILINDROS PARA PLANCHAR PIELES"

71	SOLICITANTE (S)
	DON JUAN GOMEZ GARCIA

	DOMICILIO DEL SOLICITANTE
	POZUELO DE ALARCON(Madrid). C/ Boadilla nº 3.

72	INVENTOR (ES)

82	TITULAR (ES)

83	REPRESENTANTE
	DON MANUEL DE RAFAEL GARCIA

MEMORIA DESCRIPTIVA

Se refiere el modelo a una disposición estructural aplicable a los rodillos o tambores para planchar pieles, del tipo dotado de pluralidad de fuentes de calor distribuidas en el núcleo, cuerpo o sección maciza de un tambor hueco y que aportan sustanciales ventajas de estructuración y en especial de instalación, montaje, conexión, reparación y sustitución de las resistencias que sirven como medios o fuentes de calor para calentar la superficie, especialmente, la superficie exterior del tambor de planchado.

En el arte anterior, el montaje de dichas resistencias se efectuaba en el interior del hueco del tambor con lo que, la distribución, montaje y acceso a dichos elementos se hacía especialmente difícil por requerir el desmontaje del tambor y, en especial, porque las pérdidas de calor se producían con un coeficiente bastante elevado y con un bajo rendimiento de planchado.

En perfeccionamiento posterior se estableció una forma de incorporar las resistencias en el propio anillo o núcleo macizo del tambor, para lo cual, dicha sección se aumentó suficientemente de forma que, en ella, pudieran practicarse pluralidad de taladros longitudinales a las generatrices del tambor de modo que cada taladro admitiera una resistencia eléctrica

o resistencia térmica que, con una separación calculada entre ellas, permitiera un reparto o distribución del calor por toda la superficie entera del tambor, uniformemente.

5 Sin embargo una estructura de tambor idónea, de cara a la fácil reposición de las resistencias que son los elementos más débiles y los que generalmente sufren el mayor desgaste se hacía necesaria en virtud de que las estructuras en uso implican, todavía, el necesario
10 desmontado o desarmado en buena parte del tambor y los medios de amarre de las resistencias siguen siendo ocu-
tos y complicados, todo ello conlleva paralizaciones excesivas en el rendimiento de la máquina, incidiendo claramente en el costo de fabricación y concretamente
15 en la operación de planchado.

Una idea más amplia de las características del modelo la realizaremos a continuación al hacer referencia a la lámina de dibujos que a esta memoria se acompaña, en la que de manera un tanto esquemática y
20 tan sólo por vía de ejemplo, se representan los detalles preferidos del modelo.

En los dibujos:

La figura 1, es una vista parcialmente seccionada de un extremo del tambor de planchado según el modelo.

25 La figura 2, es una vista en alzado frontal de un

extremo del tambor desprovisto de la cobertura.

La figura 3, es una vista en alzado lateral parcialmente seccionada del tambor provisto de sus elementos de cobertura.

5 La figura 4, es una vista en alzado de una resistencia según el modelo.



En relación con dichas representaciones, y con las referencias que en cada figura consta para señalar las diferentes partes del conjunto, podemos comprobar que
10 el modelo consta de un tambor tradicional -1-, hueco -2- provisto de taladros convencionales longitudinales -3-, pasantes de lado a lado y distribuidos en la circunferencia del mismo.



Dicho tambor está cerrado en sus extremos por
15 sendas tapas ajustadas -4- y -4a- que tienen taladros -7- y -7a- que coinciden con los taladros pasantes -3- del tambor.

Cada tapa -4- o -4a-, lleva incorporada una punta de eje -5- y -5a- que en el primer caso, especialmente
20 es una punta de eje tubular -6-.

En cada taladro -3- va incorporada una resistencia -8- de las denominadas resistencias blindadas, provista en sus respectivos extremos de medios roscados -9- de modo que, por un extremo está bloqueada por una tuerca
25 -14- y por el otro va provista de un nervio tórico -10-.

Este nervio tórico -10-, cuando la resistencia está alojada, queda por encima de la tapa -4-.

Mediante bridas -11-, que son simples patillas con un taladro -12-, pueden sujetarse las resistencias fijándolas a la tapa -4- mediante tornillos -15- que roscan en roscados -16- que tiene dicha tapa -4- de modo que, un extremo de la patilla -11-, comprime el nervio tórico contra la tapa immobilizando la resistencia -8-.

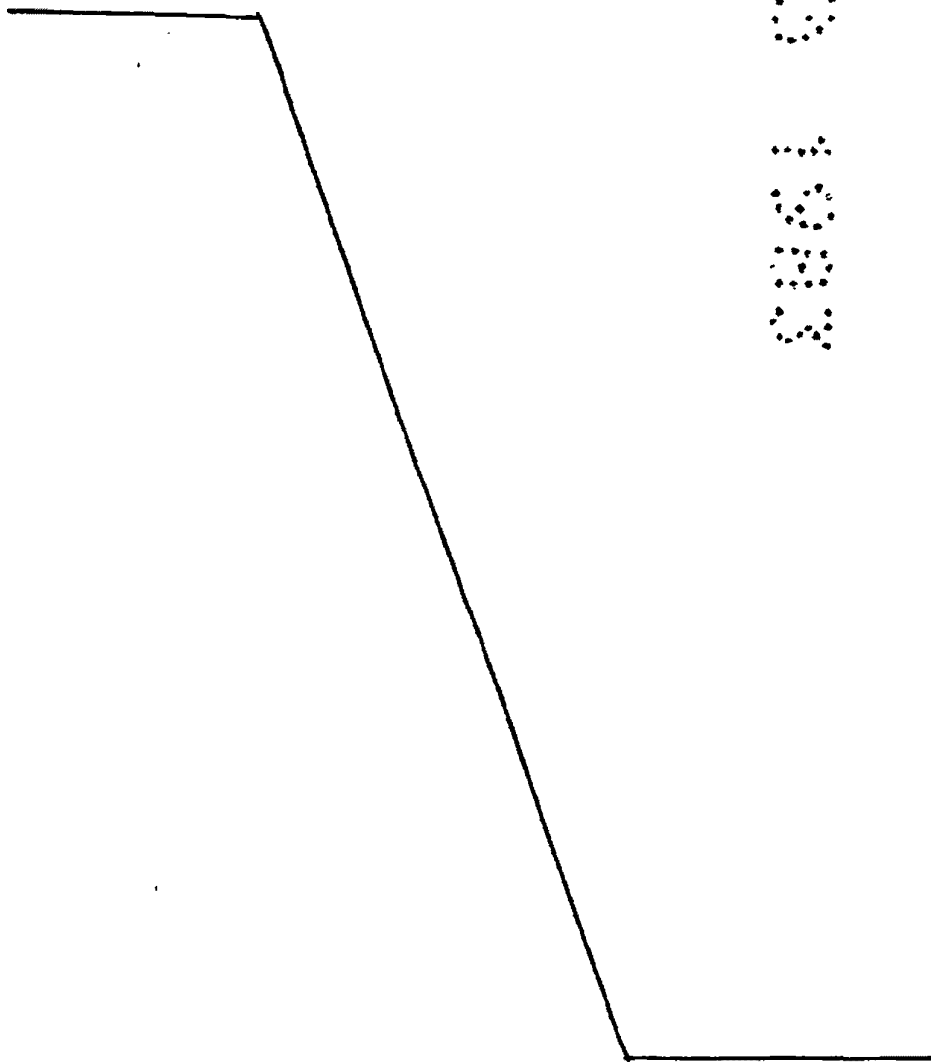
De esta forma el extremo roscado proximal -9- de dicha resistencia queda libre para sobre ellos, fijar las bornas de conexión o terminales -17- y cuyas conexiones -19- pasan a través del tubo -6- provisto de entradas radiales -13- y se conectan al distribuidor -14-.

De esta forma es fácil desmontar una resistencia -8- cuando ésta se funde o cortocircuita, sin necesidad de desmontar el tambor y sin afectar para nada al resto de las resistencias o de los elementos.

Este extremo del tambor donde van conectadas todas las bornas está cubierto con una carena protectora y aislante -20-

Según lo descrito solamente es necesario abrir dicha carena -20- o sacarla para tener acceso al conjunto de conexiones y resistencias del tambor.

Una vez descrita convenientemente la naturaleza del modelo se hace constar a los efectos oportunos que él mismo no queda limitado a los detalles exactos de esta exposición sino que por el contrario en 5 él se introducirán las modificaciones que se consideren oportunas, siempre que no se alteren las características esenciales del mismo que se reivindicán a continuación.



REIVINDICACIONES

1.- Disposición perfeccionada en los cilindros para planchar pieles, que comprende un cilindro o tambor hueco y longitudinalmente perforado por pluralidad de taladros [caracterizado porque, en cada extremo va cerrado por una tapa que, respectivamente comportan una punta de eje, una de ellas tubular, y que están atravesadas por los taladros del cilindro en los que van alojadas las correspondientes resistencias dotadas de conexión en ambos extremos.]

10 2.- Disposición perfeccionada en los cilindros para planchar pieles, que comprende resistencias alojadas en cada taladro y, al menos, salientes por uno de sus extremos, según la reivindicación anterior caracterizadas [porque se sujetan mediante una brida en forma de patilla que, por uno de sus extremos aprieta contra un resalte tórico de la resistencia manteniéndola en su alojamiento y, por el otro, se afianza mediante un tornillo roscado a la tapa del tambor.]

20 3.- Disposición perfeccionada en los cilindros para planchar pieles, que tienen conexiones según la reivindicación 1, caracterizadas porque se canalizan o guían a través del eje hueco hasta el colector y, todos sus terminales, se recubren con una tapa protectora.

25 4.- Disposición perfeccionada en los cilindros

para planchar pieles.

Todo conforme queda descrito en la presente memoria que consta de siete hojas mecanografiadas por una sola cara, foliadas y dibujos que se acompañan.

5

Madrid, 3 Marzo 1.983

JUAN GOMEZ GARCIA

P.a.

MANUEL DE RAFAEL

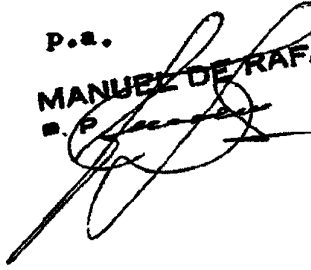


Fig.-1

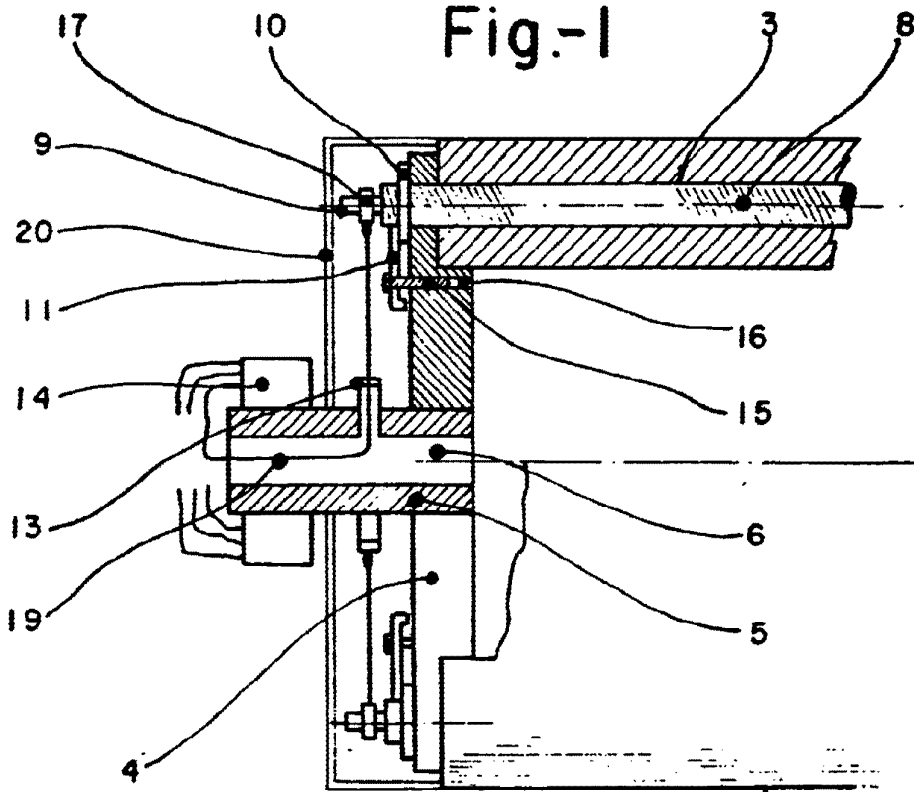
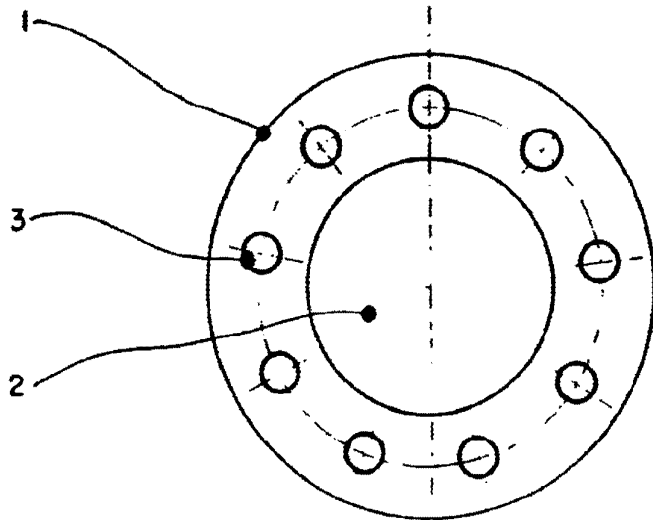


Fig.-2



MADRID 3 MAR. 1983

MANUEL DE RAFAEL

Escala variable

Fig.-3

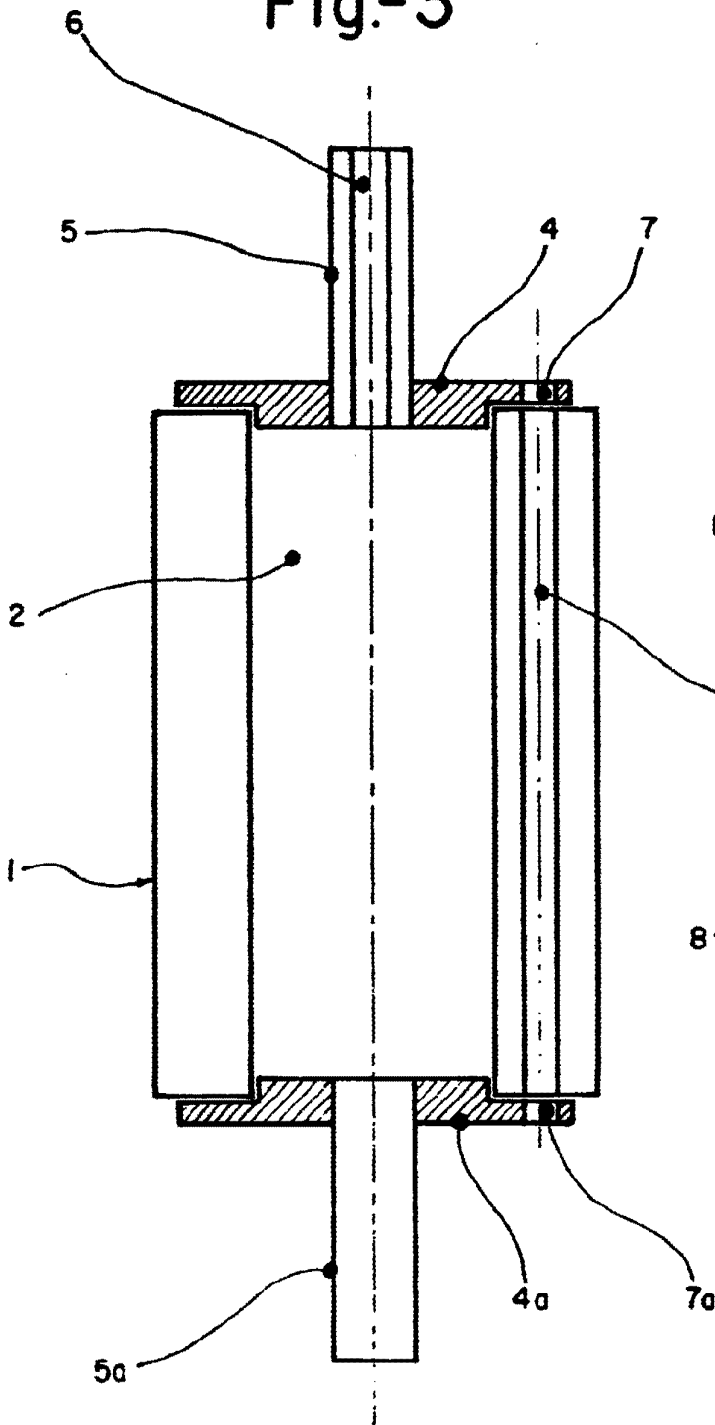
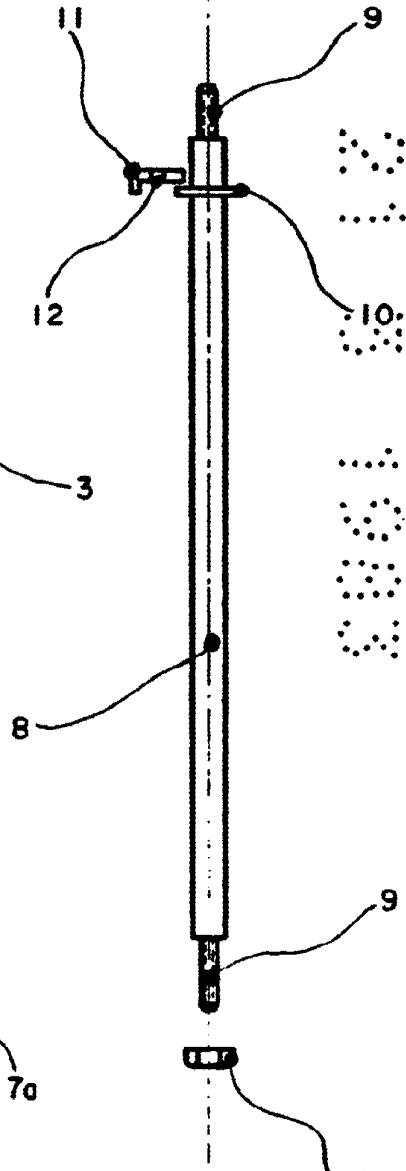


Fig.-4



Escaic variable

MADRID 3 MAR. 1983
F. J. GOMEZ GARCIA