



270568

PATENTE DE INTRODUCCIÓN

por 10 años

a favor de D. JUAN MONTFORT FABÁ, de nacionalidad española,
residente en Barcelona, San Mateo, 1. - - - - -
por: "PERFECCIONAMIENTOS EN LOS MEDIOS DE ACCIONAMIENTO
DE LOS MECANISMOS PARA LA OBTENCIÓN DE TEJIDOS DE RIZO".

MEMORIA DESCRIPTIVA

La presente patente de introducción, practicada
con éxito en el extranjero, se refiere a perfecciona-
mientos en los medios de accionamiento de los mecanismos
5 para la obtención de tejidos de rizo.

Estos perfeccionamientos afectan en particular a
los mecanismos de acción sobre los dispositivos de mando
del basculamiento de las cuchillas selectoras de los
ganchos, y del mando del giro intermitente del cilindro,
10 en aquellas máquinas tales como las Jacquard, Vincenzi,



Verdol y similares mediante las que se obtienen los tejidos labrados.

Dichos mecanismos accionadores adquieren su movimiento rotatorio de una manera directa a partir del eje mediante el que, a través de excéntrica y biela, se logra la puesta en marcha del desplazamiento del batán portacilindro y del deslizamiento vertical de las "grifas", respectivamente, aligerando así a la propia máquina de un exceso de dispositivos mecánicos, y obteniendo un sistema práctico de accionamiento que permite, además, establecer, en tiempo de segundos, distintas fases de trabajo para conseguir diversos tipos de rizo.

Para ello se dispone paralelamente al mencionado eje de acción, un segundo eje, asimismo giratorio, y en uno y otro eje se instalan los piñones y las ruedas dentadas, respectivamente, de varios juegos de engranajes, cada uno de ellos con diámetros y número de dientes en concordancia a la proporción de 1 a 3 ó 1 a 4, u otra que se desee de acuerdo con la clase de rizo y ligamento a obtener.

El segundo eje citado se encuentra bajo los efectos de un dispositivo de embrague mediante el que se logra el acoplamiento selectivo e independiente de un piñón con la correspondiente rueda, estando además relacionado este eje mediante elementos de transmisión adecuados a los respectivos dispositivos para la obtención del basculamiento de las cuchillas selectoras de los ganchos, y para lograr el giro intermitente del "cilindro".

Con el fin de facilitar la explicación, se acompaña a la presente memoria una lámina de dibujos en la que se ha representado un caso de realización que se cita a título



de ejemplo, no limitativo del alcance de la patente.

En los dibujos:

La figura 1 ilustra esquemáticamente en planta el conjunto de una máquina para tejidos labrados, dotada de los mecanismos de accionamiento objeto de esta patente,

la figura 2 muestra en alzado lateral el dispositivo de accionamiento del basculamiento de las cuchillas, y

la figura 3 representa, asimismo en alzado lateral, el dispositivo mediante el que se obtiene el mando en el giro del "cilindro".

Este mecanismo mejorado comprende la disposición de un eje -1- libremente giratorio portador de una serie de ruedas dentadas -2-, -2'-, y montado en forma desplazable axialmente, consiguiéndose dicho desplazamiento mediante una palanca o dispositivo similar de embrague (no representado). Este eje -1- se sitúa paralelo al eje -3-, asimismo giratorio, y que recibe su movimiento a partir de un juego de piñones cónicos -4- y -5-, cuyo eje comprende el montaje solidario de tantos piñones -6-, -6'-, como ruedas dentadas presenta el eje -1-, correspondiéndose cada piñón con su respectiva rueda en forma independiente, de forma que siempre se logra el acoplamiento de un solo juego piñón-rueda.

El citado eje -1- presenta, además, en sus extremos el montaje de sendas levas -7- y -8- convenientemente lobuladas, las cuales, mediante juegos de palanca -9- y -10-, se relacionan respectivamente con el dispositivo -11- para el basculamiento de las cuchillas, y con el dispositivo de mando para el giro del cilindro.

La leva -7-, en este caso bilobular, está armada sobre el eje -1- que soporta asimismo a la leva -8-, y

270568



actúa por su periferia contra la zona intermedia -12- de una palanca -13- articulada, por un extremo -14-, en un punto fijo -15- (figura 2), y que por su otro extremo libre -16- se vincula rígidamente, mediante tirante -17-, a uno
5 de los extremos de una segunda palanca -18- articulada por su zona media y que por su otro extremo coopera funcionalmente con el vástago -11- solidario de la regla móvil -19- encargada del basculamiento de las cuchillas -20-. En el extremo libre de la mencionada segunda palanca -18- se
10 instala un rodete -21- para lograr una acción suave de este dispositivo accionador de las cuchillas. Ventajosamente sobre el eje -22- de giro de la palanca -18- se dispondrá otra palanca similar con el fin de equilibrar los esfuerzos en ambos costados de la máquina.

15 La palanca -23- portahorquilla, mediante la que se logra el giro intermitente del cilindro -24-, está articulada por su zona intermedia -25-, y por su extremo libre recibe la acción directa de la leva -8- bilobular armada sobre el eje -1- que soporta a la antes citada leva -7-,
20 en cuyo extremo libre se instala asimismo un rodete -26- para facilitar una acción suave.

Según sea la proporción entre piñones -6-, -6'- y ruedas -2-, -2'-, así como la conformación lobular de las levas -7- y -8-, se obtendrá un tipo de rizo y ligamento
25 determinado.

Los mecanismos, objeto de la patente, dentro de su esencialidad, pueden ser llevados a la práctica en otras formas de realización, que difieran sólo en detalle de la indicada a título de ejemplo, a las cuales alcanzará igual-
30 mente la protección que se recaba. Podrán, pues, construirse



en cualquier forma y tamaño, con los medios y materiales más adecuados, y con los accesorios mecánicos más convenientes, por quedar todo ello comprendido en el espíritu de las reivindicaciones.

5

N O T A

Se reivindica como objeto de la presente patente de introducción:

10

15

20

25

1.- Perfeccionamientos en los medios de accionamiento de los mecanismos para la obtención de tejidos de rizo, aplicables a máquinas de tejidos labrados, caracterizados esencialmente por el hecho de comprender sobre el propio eje motriz de accionamiento de las grifas y del batán portacilindro, la instalación de piñones que engranan selectiva e independientemente con respectivas ruedas dentadas armadas solidariamente sobre un eje giratorio instalado desplazable paralelamente al eje motriz, estando dotado este eje desplazable de un dispositivo de embrague mediante el que se obtiene el acoplamiento selectivo de una rueda con su correspondiente piñón, cuyos juegos de rueda y piñón presentan diámetros y número de dientes en concordancia con el tipo de rizo a obtener, presentando los extremos de este eje desplazable sendas levas lobuladas convenientemente, mediante las que, a través de elementos de transmisión adecuados, se relacionan a los dispositivos accionadores del basculamiento de las cuchillas y del giro del cilindro, respectivamente, comprendiendo dichos dispositivos, para ello, sendos juegos de palancas articuladas.



2.- Perfeccionamientos en los medios de accionamiento de los mecanismos para la obtención de tejidos de rizo, según la anterior reivindicación, caracterizados porque las levas actúan directamente sobre las respectivas
5 palancas articuladas de los dispositivos accionadores de las cuchillas y del cilindro, cuyas palancas van provistas de correspondientes rodetes que determinan una suave acción de la leva sobre las mismas.

3.- Perfeccionamientos en los medios de accionamiento de los mecanismos para la obtención de tejidos de rizo, según las reivindicaciones 1 y 2, caracterizados porque el dispositivo de accionamiento de las cuchillas
10 comprende un juego de dos palancas de las que una de ellas está articulada por un extremo, presenta además su rodete de roce con la leva en zona intermedia, y se vincula rígidamente, por su extremo libre, a uno de los extremos de la
15 segunda palanca, estando ésta articulada por su punto medio y presentando un elemento rodante activo en su extremo libre.

4.- PERFECCIONAMIENTOS EN LOS MEDIOS DE ACCIONAMIENTO DE LOS MECANISMOS PARA LA OBTENCIÓN DE TEJIDOS DE RIZO.
20

Consta la presente memoria descriptiva de seis hojas, mecanografiadas, foliadas, numeradas y escritas por una sola cara, acompañada de una hoja de dibujos.

Barcelona, para Madrid, a 7 de Septiembre de 1961.

JUAN MONTFORT FABÁ

P. A.

270568



Fig.1

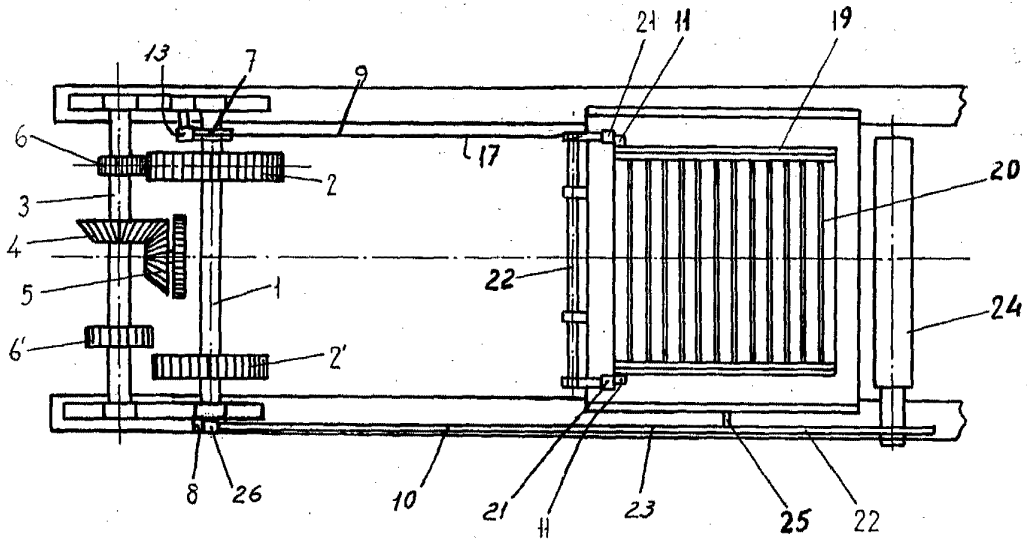


Fig.2

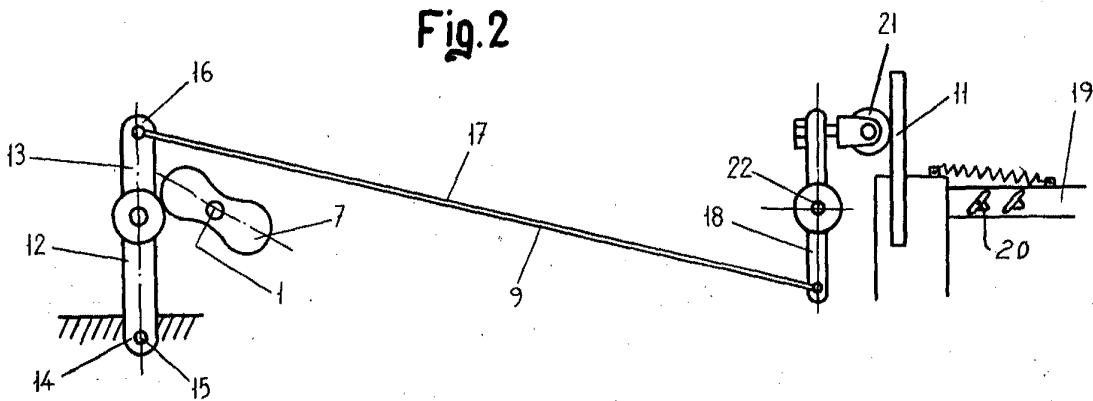
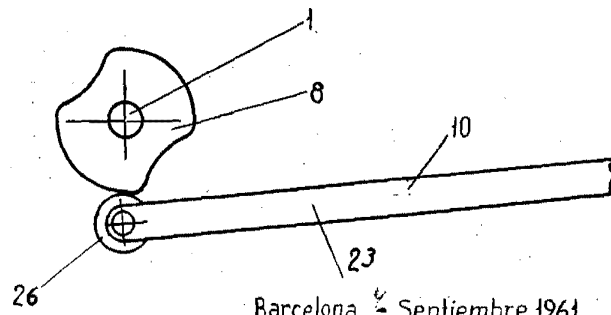


Fig.3



Barcelona, Septiembre 1961

Escala Variable