



270211

7 SEP

270211

MEMORIA DESCRIPTIVA  
de una Patente de Invención a nombre de:  
SPORTSCHUHFABRIK BEA, INH. HANS BEA, de  
nacionalidad alemana, domiciliada en DENZ  
LINGEN/BADEN, Eisenbahnstr. 14 (Alemania);  
por: "PERFECCIONAMIENTOS EN LOS ZAPATOS  
CON PLANTILLA Y PISO VULCANIZADO A ESTA  
ULTIMA".

.....oooOOOooo.....

En los zapatos de calle es ya conocida la práctica de vulcanizar la plantilla sobre el piso situado debajo de ella. No obstante, el cuero del empeine es todavía cogido lateralmente por su redondeo inferior, por el vulcanizado.

5 El invento se propone crear así mismo un zapato de calle el cual tiene una plantilla y un piso vulcanizado sobre la misma. Pero aquí lo que interesa es confeccionar este zapato, en lo que se refiere a su superficie dirigida hacia el piso, de tal modo que tenga óptimas propiedades de marcha en lo que respecta  
10 a la anatomía del pié, y sin embargo que se consiga para el mismo



1938 SEP 10 1937

una forma elegante, sencilla y de moda.

Según el invento se consigue la finalidad expuesta concibiendo la plantilla del zapato, únicamente su parte trasera a modo de un lecho del pie, teniendo un apoyo para el pie, un apoyo para la articulación y un lecho de talón amoldado a la forma del pie, y que sobre esta plantilla ejecutada en forma en sí cerrada, está fijada la suela desde abajo por medio de vulcanización.

En un zapato de calle confeccionado de esta manera se tienen plenamente aseguradas las grandes ventajas de un económico método de fabricación, que se tienen por el vulcanizado del piso del zapato y, sin embargo, este zapato viene a quedar, siempre elegante, con las propiedades de un zapato higiénico con lecho plástico adaptado a la forma del pie. Está comprobado que por su parte delantera, se puede prever la plantilla de un zapato según el invento, con un espesor relativamente pequeño y del mismo grueso uniformemente a todo lo ancho, sin que por el mismo haya que tener ningún inconveniente relativo a la anatomía del pie. Basta para ello que la parte posterior de la plantilla tenga en la zona del reverso del pie un lecho plástico amoldado a la forma del pie.

La mencionada parte del revés de la plantilla confiere ahora naturalmente al pie una posición un poco más elevada, correspondientemente a la superficie existente arqueada. Además el zapato merced al efecto del tacón, quedará más alto por su parte



trasera sin que por ello tenga que existir necesariamente un re-  
fuerzo que aparezca perjudicando la forma esbelta del zapato, como  
sería de temer si la plantilla tuviese que realizarse en toda su  
longitud en forma de lecho plástico amoldado al pié, como en el  
40 caso de las sandalias o cosa parecida.

A continuación se explica y describe más detalladamen-  
te todavía el invento con sus pormenores a base del ejemplo de  
realización expuesto en los dibujos en donde muestran:

Figura 1 en sección longitudinal, un zapato de calle  
45 confeccionado de acuerdo con el invento.

Figura 2, una vista de la sección transversal vertical  
por la línea de corte II-II en la figura 1.

Figura 3, una misma vista en sección transversal por la  
línea de corte III-III en la Figura 1.

50 Figura 4, la plantilla, como pieza independiente, vista  
desde abajo.

En las figuras del dibujo, el piso está señalado con 1.  
En el zapato representado, aquél está vulcanizado desde abajo sobre  
la plantilla 2. El cuero del empeine 3 con su borde inferior dobla-  
55 do hacia adentro está de paso incorporado durante el vulcanizado en-  
tre el piso 1 de goma o de cualquier otro material apropiado. Se-  
gún se desprende de los dibujos, a la plantilla se le ha dado por  
su parte delantera 2a un espesor relativamente delgado, y, por  
toda su anchura, un espesor uniforme, lo mismo que una plantilla  
60 corriente. En cambio, hacia atrás, dicha plantilla representa en



su superficie orientada hacia el piso una configuración plástica de lecho adaptado al pié con apoyo central 2b arqueado y dotado de forma anatómica, y un típico lecho de talón 2c; en la parte central puede incluso incorporarse todavía una capa de refuerzo 65 5 que sirve para refuerzo del arqueado longitudinal y también del transversal del lecho conformado. Por lo demás, la plantilla puede ser de cualquier material apropiado. Para ello se pueden citar serrín de corcho, material en capas y similares.

Hay que citar todavía que la plantilla 2, por su borde exterior, tiene un remate que vá descendiendo oblicuamente hacia 70 atrás por la parte a la que se han dado propiedades plásticas de lecho conformado, resultando de ahí una superficie marginal agrandada 6 que mejora la adherencia para el piso 1.

Según el ejemplo de realización, por la parte de abajo y de arriba la plantilla 2 está provista todavía de una capa cubridora 7 y 8 particularmente resistente, las cuales quedan situadas más o menos directamente contiguas en la parte delantera de la plantilla, y por lo tanto confieren a esta parte una calidad particularmente valiosa. El material 9 dibujado con puntos en las 80 figuras confiere a la plantilla así deseada forma plástica para un zapato el cual, por lo demás, puede confeccionarse a pesar de todo en un tipo esbelto y elegante.



-----N O T A-----

Se reivindica como nuevo y de propia invención:

85

1.- Perfeccionamientos en los zapatos con plantilla y piso vulcanizado a esta última, caracterizados porque dicha plantilla solamente en su parte trasera está conformada como lecho del pie teniendo un apoyo para el pie, un apoyo para la articulación y un lecho de talón amoldado a la forma del pie, y que sobre esta plantilla ejecutada en forma en sí cerrada, está fijada la suela desde abajo por medio de vulcanización.

90

2.- Perfeccionamientos, de acuerdo con la reivindicación 1, caracterizados porque el borde exterior de la plantilla ejecutada en su parte trasera reforzada en forma de lecho de pie amoldado, tiene un reborde que se retira oblicuamente hacia abajo y adentro y por medio del cual está unida en una superficie aumentada y sin aristas con la suela que en su circunferencia exterior tiene un borde prolongado hacia arriba, efectuándose la unión por medio de vulcanización.

95

100

3.- PERFECCIONAMIENTOS EN LOS ZAPATOS CON PLANTILLA Y PISO VULCANIZADO A ESTA ÚLTIMA.

Tal como se describe y reivindica en la presente Memoria Descriptiva, que consta de cinco hojas escritas a máquina por una sola cara y de sus correspondientes dibujos.

Madrid, 1 de Septiembre de 1.961

CARLOS FERNANDEZ CANDELAS  
P. P.



270211

Fig. 1

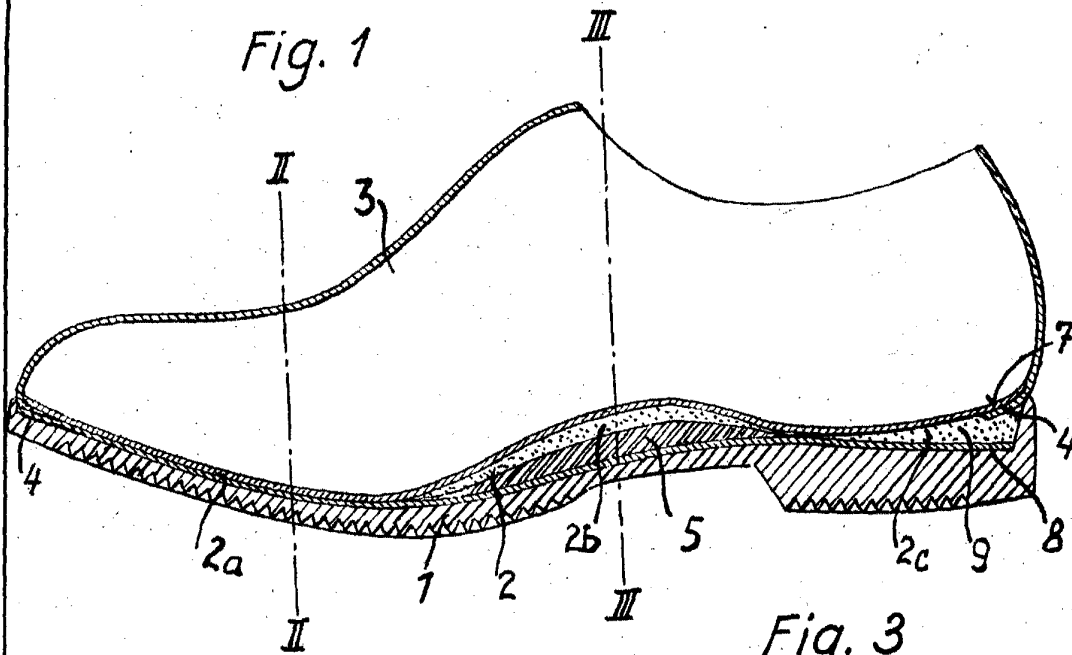


Fig. 3

Fig. 2

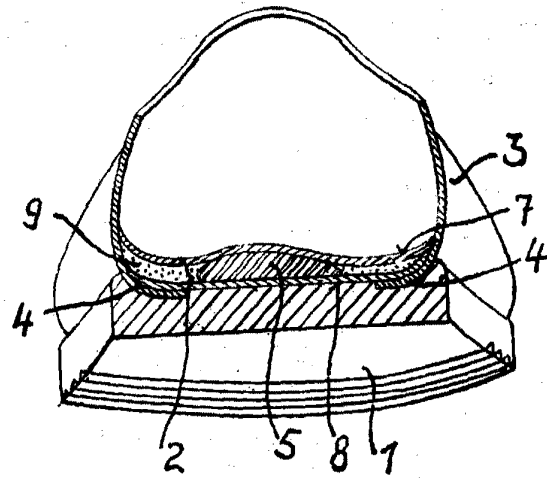
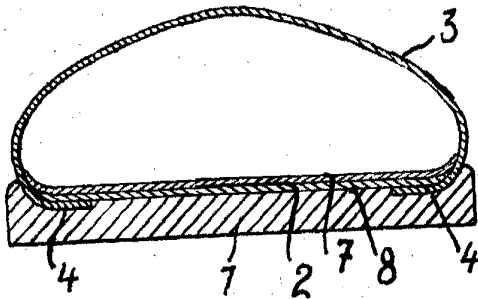
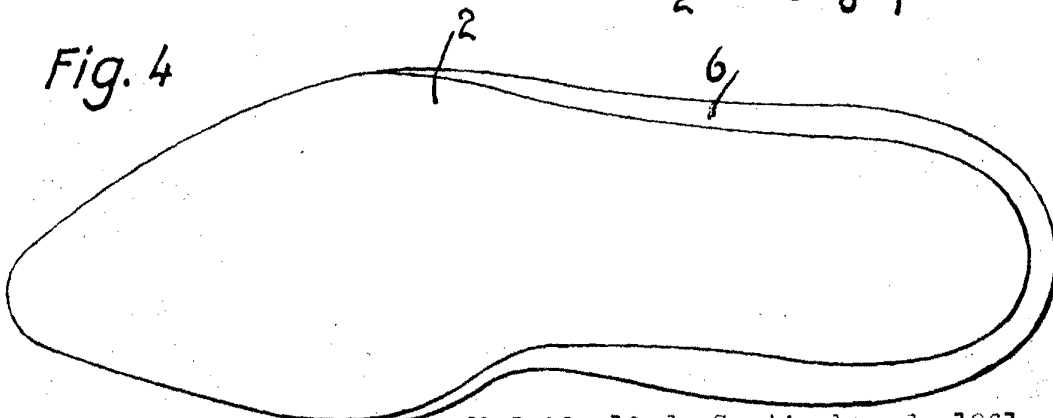


Fig. 4



Esdala variable

Madrid, 1º de Septiembre de 1961.

*Clayton*