



ESPAÑA

19 ES 21 22	NUMERO <b>270140</b>	10 Y
	FECHA DE PRESENTACION <b>2 FEB. 1983</b>	

MODELO DE UTILIDAD

16 JUL. 1983

30 PRIORIDADES: 31 NUMERO	32 FECHA	33 PAIS
------------------------------	----------	---------

47 FECHA DE PUBLICIDAD	51 CLASIFICACION INTERNACIONAL <i>H02B1/00</i>
------------------------	---

54 TITULO DE LA INVENCION  "ARMARIO PARA MONTAJES ELECTRONICOS"	
---	--

71 SOLICITANTE (S)  Dña. Montserrat SABATE Tarafa	
---	--

DOMICILIO DEL SOLICITANTE  BARCELONA - Muntaner, 414	
--	--

72 INVENTOR (ES)	
------------------	--

73 TITULAR (ES)	
-----------------	--

74 REPRESENTANTE  D. Alfonso Durán Olivella	
---	--

MEMORIA DESCRIPTIVA

El presente Modelo de Utilidad se refiere a un armario destinado a contener un montaje electrónico, formado convencionalmente por circuitos dispuestos sobre placas que asimismo sustentan componentes discretos e integrados, pudiendo alojar asimismo el propio armario otros componentes no asociados a las placas portadoras de los circuitos, pero relacionadas funcionalmente con aquéllos.

El armario en cuestión se caracteriza por su simplicidad de diseño y la robustez de su estructura, debido al acoplamiento racional de los componentes que definen las partes sustentadoras del cuerpo ortoédrico formado y el acoplamiento de las caras y bases del mismo.

El nuevo armario consiste en un bastidor autoportante formado por una base y cuatro montantes, a los que se acoplan inmediatamente la base superior, la puerta frontal, la puerta posterior y las caras laterales.

Para facilitar la explicación, se acompaña a la presente memoria unos dibujos en los que se ha representado, a título de ejemplo ilustrativo y no limitativo, un caso de realización de un armario para montajes electrónicos, según los principios de las reivindicaciones.

En los dibujos:

La figura 1 es una vista en perspectiva del conjunto de componentes del nuevo armario, una vez formado el bastidor autosustentador de éste y estando las caras laterales en las posiciones relativas de su acoplamiento.

Las figuras 2 y 3 constituyen sendos detalles, en

acoplamiento y por separado, de los componentes que forman la fijación de los montantes respecto a la base inferior.

Los elementos designados con números en los dibujos corresponden a las partes indicadas a continuación.

5. La base inferior, sobre la que se realiza el montaje del armario, consiste en una placa-bandeja -1-, cuyos flancos anterior y posterior forman las partes acanaladas -2-, vueltas sobre la propia base, junto a las cuales figuran los tramos -3- de sección en forma de U rectangular y ancha, fijándose estos dos últimos tramos a las partes -2- de la placa-bandeja mediante puntos de soldadura.

10. Los montantes consisten en perfiles cuya forma de sección se ve en detalle en las figuras 2 y 3, comprendiendo una parte -4- a modo de caja de sección compleja, derivada en una solapa -5-, formante junto a su borde de un entrante acanalado -6-, provisto de orificios -7- regularmente distanciados. La parte -4- del perfil quedará vista, por lo menos en su cara mayor y una cara lateral, al quedar acabado el armario, y en su parte lateral forma por lo menos un saliente -8-, provisto de orificios destinados a facilitar la sujeción de componentes electrónicos y placas portadoras de los circuitos del montaje.

15. Se emplea un componente auxiliar en forma de escuadra, que comprende un tramo -9-, que quedará adosado a la pestaña -10- de cada uno de los tramos -3- de la base, asegurándose la unión de ambos mediante tornillos insertos en orificios -11- y -12- en correspondencia. La zona -13- central de la escuadra queda parcialmente introducida en una

hendidura -14- existente en el tramo -3-, como enseñan las figuras 2 y 3.

5. El tramo vertical de la escuadra presenta en su zona -15- unos orificios correspondientes a los -7- del montante, de manera que el acoplamiento de éste y la escuadra mediante tornillos pasantes a través de aquellos orificios constituye una primera forma de unión del montante a la base, la cual se completa mediante la introducción, en el espacio -16- de sección aproximadamente circular incompleta,

10. definido por el perfil constitutivo del montante, de un tornillo -18-, inserto por la cara interna del tramo -3- a través de un orificio -17-.

15. En la forma explicada, queda constituido un triángulo trirectángulo entre la base inferior y cada uno de los montantes que definen el bastidor del armario. Los extremos superior e inferior de cada montante reciben el acoplamiento de una pieza ortoédrica -19-, hecha ventajosamente de un material sintético, provista de una mecha -20- de dimensiones equivalentes a las internas de la parte caja -4- del montante.

20. El empleo de los pies y remates -19-, hechos ventajosamente con material color obscuro, en contraste con el color claro del material formante de los perfiles -4-, confiere a las zonas correspondientes a los ocho vértices del cuerpo ortoédrico del armario una característica estética.

25. tica.

Las caras laterales -21- están formadas por placas con rebordes laterales, provistas de orificios -22- para la inserción de tornillos pasantes a través de los orificios -

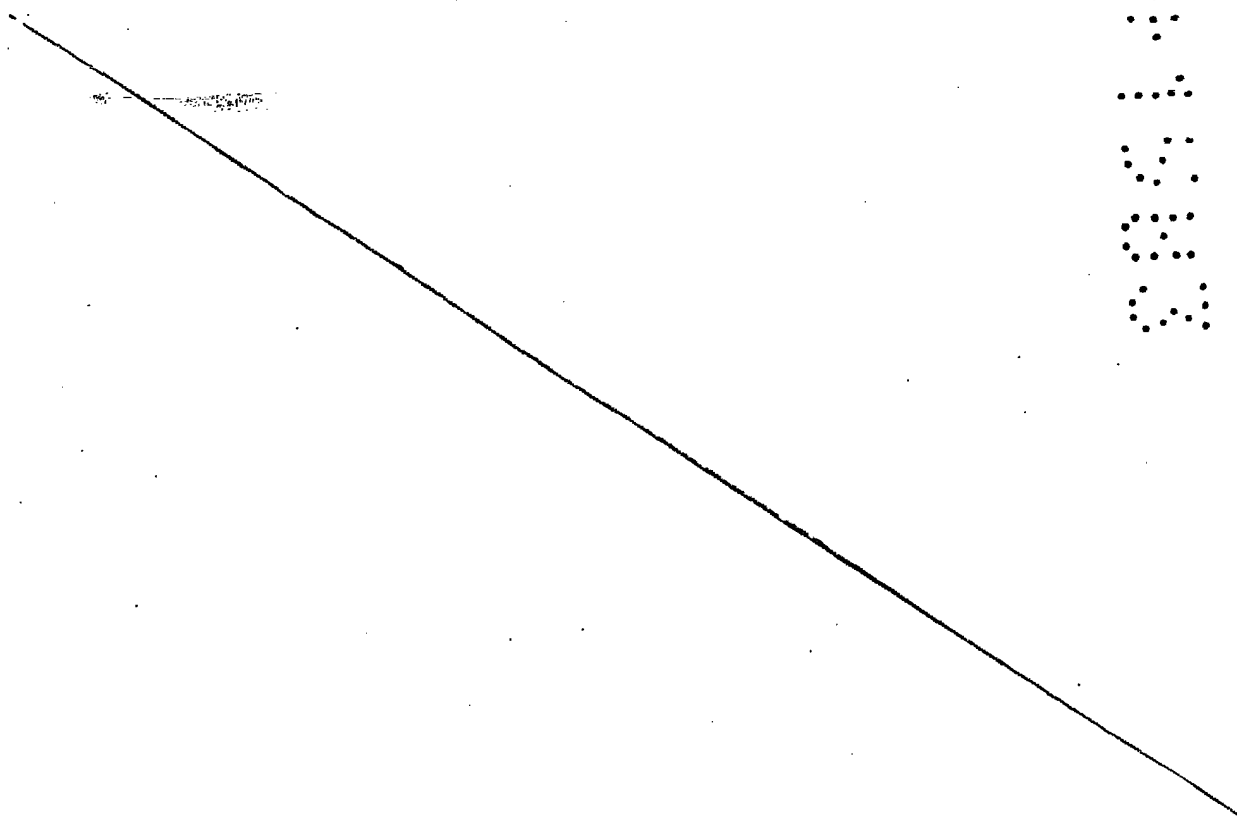
-23- existentes en la pestaña -24- de la escuadra de acoplamiento de cada montante.

5. La puerta delantera -25-, provista de un plafón central -26- con el acabado conveniente, se articula mediante pivotes -27- insertos respectivamente en un orificio -28- en la parte exterior -2- de la base inferior y en un orificio formado por el reborde delantero -29- de una placa-bandeja -30- que constituye la base superior. Esta se

10. acopla, sin empleo de tornillos, por asentamiento sobre las cabezas de los montantes y entre los remates de estos últimos.

La puerta trasera -31- se articula mediante los pivotes -32-.

15. Todo cuanto no afecte, altere, cambie o modifique la esencia del armario descrito, será variable a los efectos del actual Modelo.



N O T A.

Se reivindica como objeto de este registro por Modelo de Utilidad:

5. 1.- Armario para montajes electrónicos, caracterizado esencialmente por comprender un bastidor ortogonal constituido por una base sustentadora y cuatro montantes correspondientes a las aristas verticales de la misma, a los que se acoplan la base superior, las puertas delantera y trasera y las caras laterales, empleándose unas escuadras
10. auxiliares para realizar el acoplamiento de los pies de los montantes a la base inferior, consistiendo ésta en una placa-bandeja de bordes anterior y posterior vueltos sobre sí mismos y contiguos a unos tramos de sección en U rectangular, destinados a la fijación inmediata de los montantes.
15. 2.- Armario para montajes electrónicos, según la reivindicación anterior, caracterizado porque cada uno de los perfiles constitutivos de los montantes comprende una zona-caja, parcialmente visible una vez acabado el armario y prolongada en una solapa provista de perforaciones laterales, a las que se acopla el tramo vertical de la escuadra
20. auxiliar, cuyo tramo horizontal queda adosado y fijado al lado exterior del tramo en U solidario de la base inferior, completándose la sujeción del montante a ésta mediante el afianzamiento del montante al citado tramo en U por medio de
25. un tornillo inserto en un entrante del perfil, de sección circular incompleta.

3.- Armario para montajes electrónicos, según las reivindicaciones anteriores, caracterizado porque el pie de

cada uno de los montantes, constitutivo de un apoyo sobre un plano horizontal, y el remate en funciones de complemento y embellecedor superior del propio montante, quedan constituidos por unos componentes ortoédricos de sección equivalente a la parte caja del montante y con un acabado formando contraste cromático con el del perfil.

5.

4.- Armario para montajes electrónicos, según las reivindicaciones anteriores, caracterizado porque las puertas delantera y trasera quedan articuladas mediante pivotes

10.

insertos en orificios practicados en correspondencia en las partes correspondientes de las bases, mientras que las caras laterales consisten en sendas placas-bandeja acopladas mediante tornillos insertos en pestañas formadas por las esquadras auxiliares, en tanto que la base superior consiste en una placa-bandeja acoplada por asentamiento de sus bordes sobre las cabezas de los montantes y entre los remates ortogonales de estos últimos.

15.

Sean cuales fueren las circunstancias que concurran en la esencialidad del Modelo de Utilidad definido en

20.

las anteriores reivindicaciones, cuyo objeto es:

5.- "ARMARIO PARA MONTAJES ELECTRONICOS".

Consta la presente memoria de seis hojas foliadas, mecanografiadas por una sola cara y de los dibujos unidos a la misma.

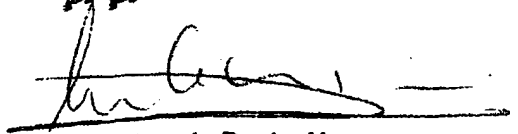
Barcelona, 12 FEB. 1983

P.A. de Dña. Montserrat SABATE Tarafa.

LEONOR LU... A...

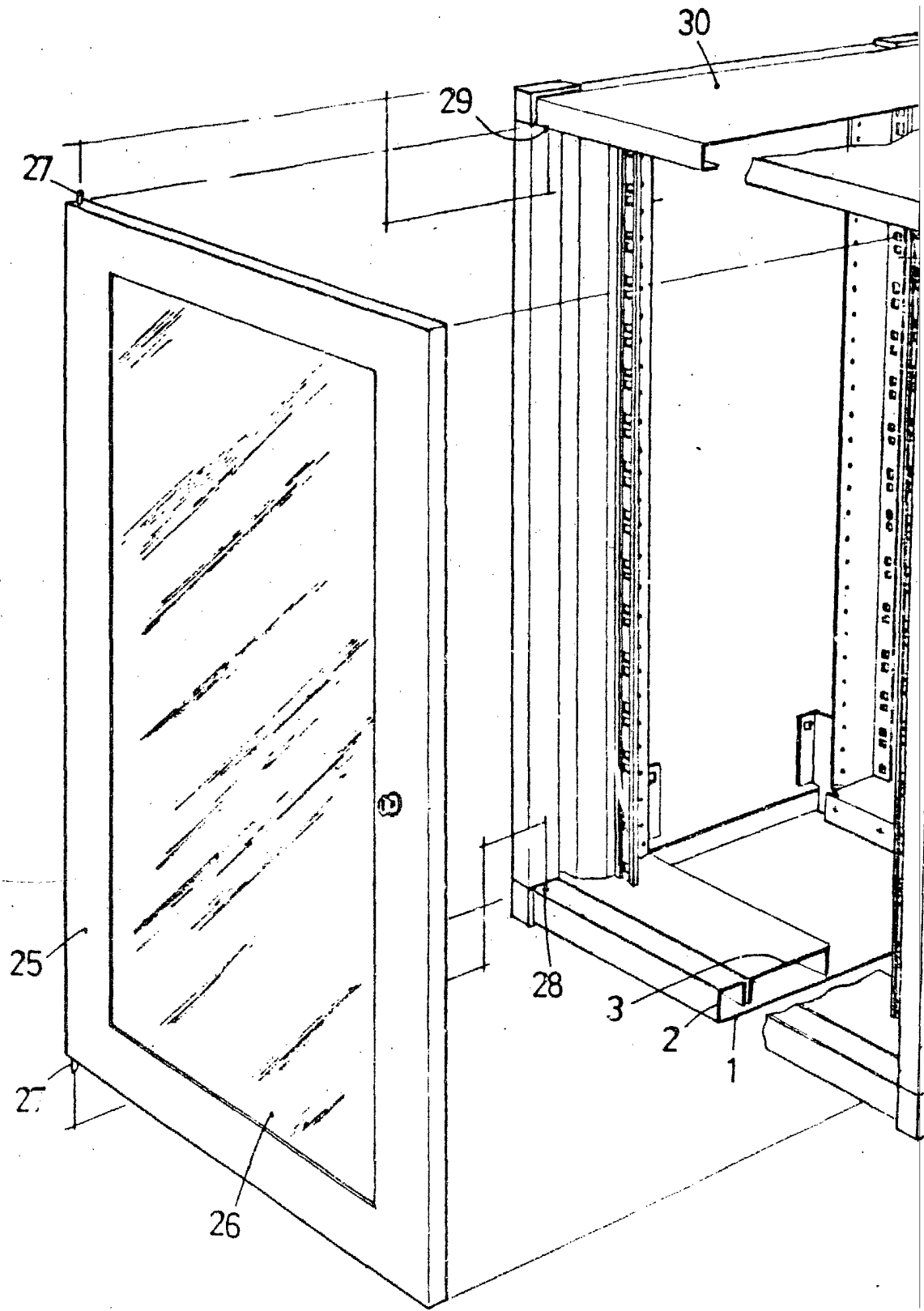
P. P.

FE/em.

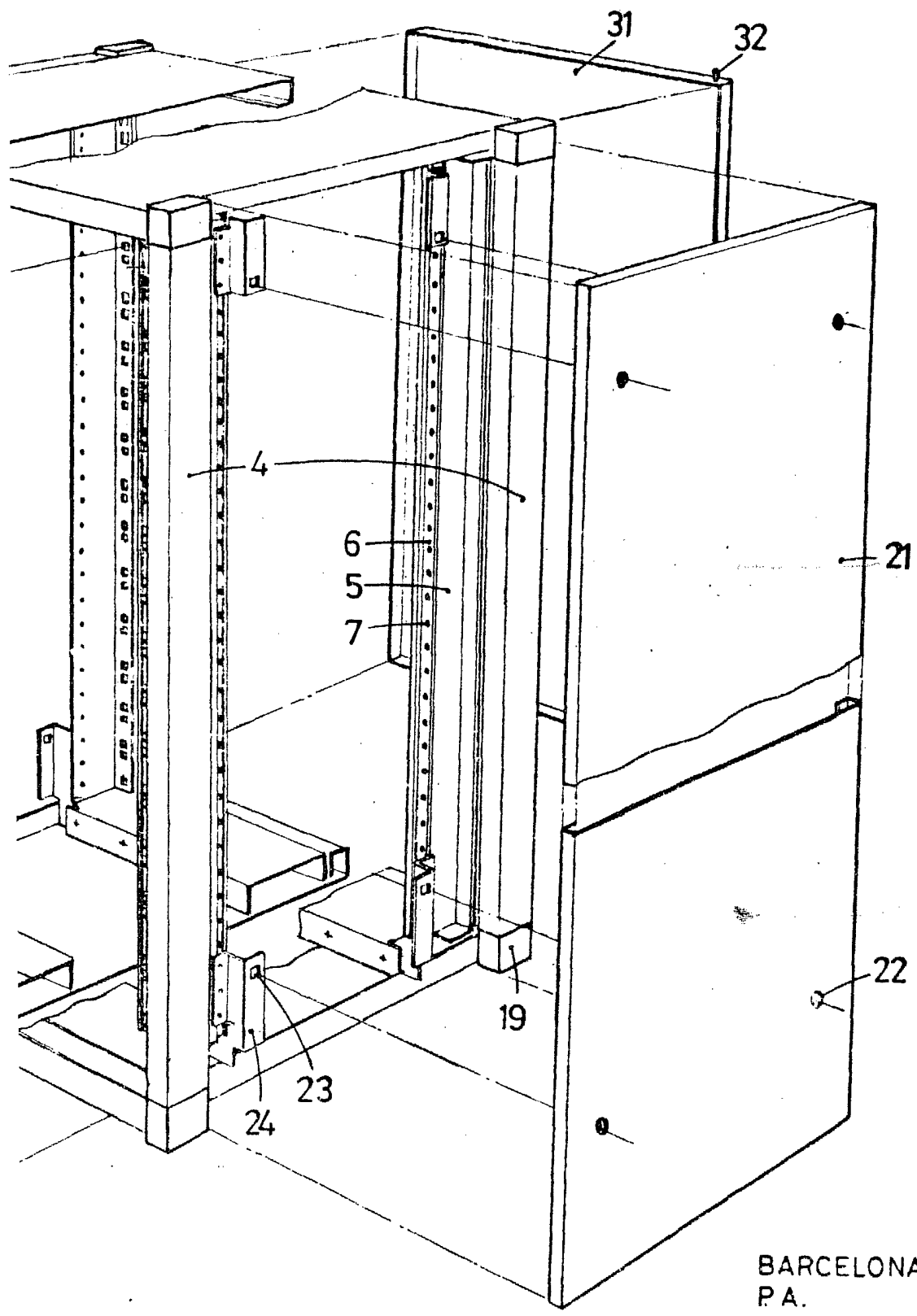


Fdo. Luis A. Durán Moya

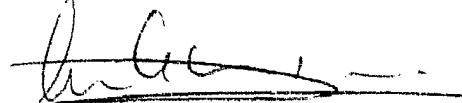
FIG. 1



G.1



BARCELONA, 2 FEB. 1983  
P.A.  
ALFONSO DURÁN  
p. p.

  
Fdo. Luis A. Durán Moya

CM. | AÑO 82 | MODALIDAD N.º | NÚMERO 192

A. DURÁN | OBSER. 3404 116 | MEDIDA VERTICAL CLISE 5,5 CM. | MEDIDA HORIZONTAL CLISE

FIG. 2

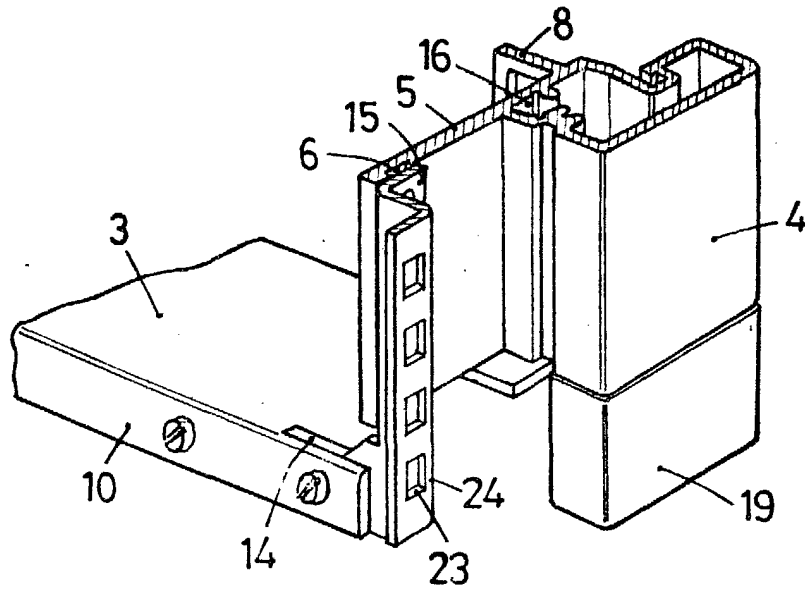
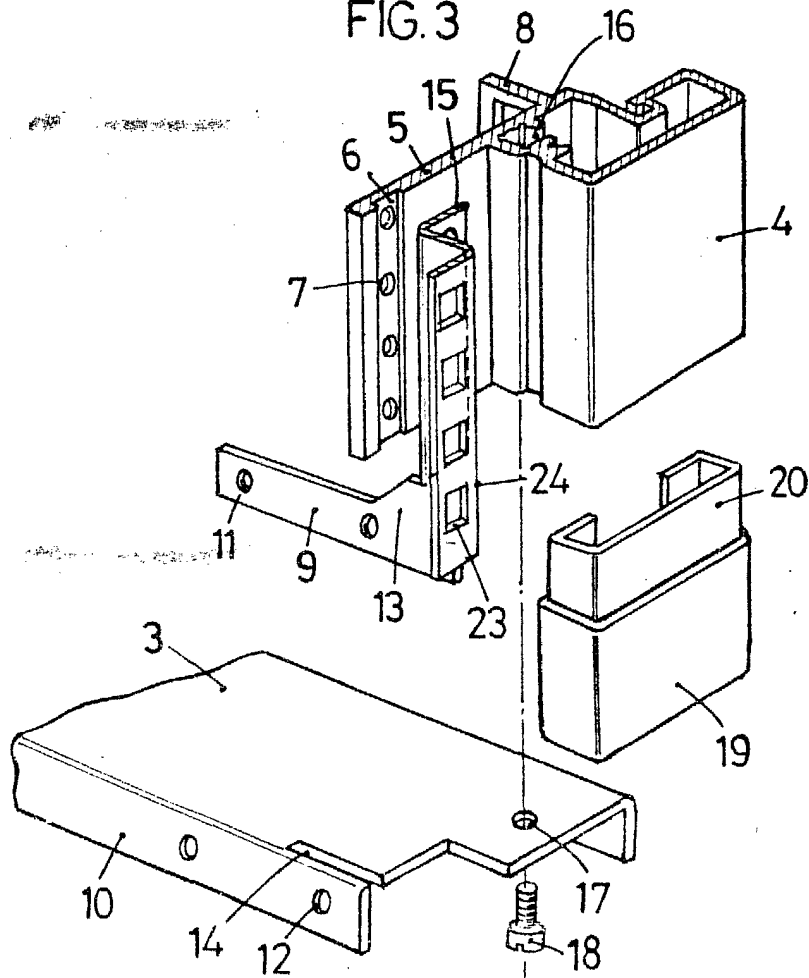


FIG. 3



BARCELONA, 2 FEB. 1983  
P.A.  
ALFONSO DURÁN  
p. p.

*[Handwritten signature]*  
Fdo. Luis A. Durán Moya

ESCALA VARIABLE