



ESPAÑA

1 JUL. 1983

(10) ES	(11) NUMERO	(16) Y
(21)	269909	
(22)	FECHA DE PRESENTACION	
	22 ENE. 1983	

MODELO DE UTILIDAD

(30) PRIORIDADES:	(32) FECHA	(33) PAIS
(31) NUMERO		
--	--	--

(47) FECHA DE PUBLICIDAD	(51) CLASIFICACION INTERNACIONAL
	E03C1/047

(54) TITULO DE LA INVENCIÓN
"Lavador para recipientes sanitarios"

(71) SOLICITANTE (S)
ANTONIO MATACHANA, S.A.

DOMICILIO DEL SOLICITANTE
Vía Augusta nº 11, BARCELONA

(72) INVENTOR (ES)
--

(73) TITULAR (ES)

(74) REPRESENTANTE
M. Curell Suñol

R-3151-33

M O D E L O D E U T I L I D A D

por VEINTE años

solicitado en España a favor de ANTONIO MATACHANA, S.A., entidad española, domiciliada en Vía Augusta núm. 11, BARCELONA, por "Lavador para recipientes sanitarios". - - - - -

MEMORIA DESCRIPTIVA

La presente invención se refiere a un lavador para recipientes sanitarios, especialmente para los recipientes conocidos como cuñas, de empleo corriente en establecimientos hospitalarios y similares, para su limpieza. - - - - -

Dichos recipientes se disponen para su vaciado en un soporte alojado en un armario dotado de desagüe y de un dispositivo rociador, ocurriendo en la práctica que con frecuencia permanecen adheridos residuos en las esquinas del fondo, por lo que la limpieza no resulta siempre completa.

El lavador de referencia tiene por objeto el evitar precisamente el citado inconveniente, asegurando una exhaustiva eliminación de residuos, caracterizándose porque está constituido por un aspersor de brazos radiales derivados de una caja rotativa montada mediante un eje tubular

dentro de un codo fijo en el que desemboca un conducto de agua, presentando dichos brazos unas boquillas expulsoras de agua, con distintas orientaciones para abarcar toda la superficie interior de un recipiente situado enfrente por su cara delantera, y que causan el giro automático del aspersor por reacción. - - - - -

5.

Otros objetos y características de la invención se irán dando a conocer en detalle a lo largo de la descripción que sigue, haciendo referencia a los dibujos ilustrativos que la acompañan. En los dibujos: - - - - -

10.

Figura 1, es una vista en perspectiva de un lavador según la invención, mostrando separadamente todos sus elementos constitutivos. - - - - -

Figura 2, es una vista en alzado frontal del lavador objeto de la invención. - - - - -

15.

Figura 3, es una sección anteroposterior del presente lavador. - - - - -

Los referidos recipientes sanitarios, conocidos como cuñas, con diversas modalidades como la anatómica y la plana, se introducen corrientemente en un armario que contiene un soporte para sujetar en verticalidad el recipiente, y un dispositivo de lavado alimentado por un conducto de agua, dotado de un grifo, fluxómetro, electroválvula u otro elemento dosificador, de modo que el chorro o chorros de agua penetran en

20.

el interior de tal recipiente, arrastrando los residuos que permanezcan tras el vaciado, y siendo evacuado todo el contenido por un desagüe inferior del armario, proporcionando la necesaria limpieza del recipiente. - - - - -

5. El lavador objeto de la invención consta del correspondiente conducto de agua 1 que desemboca en un codo inferior 2 en el que se acopla una caja 3 que forma parte de un aspersor 4. - - - - -

10. El acoplamiento entre el codo inferior fijo 2 y la caja 3, se efectúa por medio de un eje tubular 5 que penetra por la pared posterior 6 de un armario de lavado, siendo retenido por una tuerca 7 y una arandela 8, mientras en el otro extremo forma una cabeza 9 que es retenida dentro de la caja 3 mediante un collar 10 y unos tornillos 11, como se observa en la figura 3. - - - - -

15. De la caja 3 se derivan unos brazos radiales 12, que en el presente ejemplo gráfico están en número de dos, diametralmente opuestos. Dichos brazos 12 son portadores de unas boquillas rociadoras, habiendo unas boquillas 13, 14, 20. 15 y 16, con distintas orientaciones, y unos orificios 17 y 18, destinados a provocar la rotación del aspersor 4 por efecto de reacción. - - - - -

Las citadas boquillas 13, 14, 15 y 16 cubren con su proyección de agua toda la extensión de la superficie in-

terior del recipiente objeto de lavado, estando especialmente destinada la mencionada boquilla 13 a abarcar la esquina del fondo donde es más probable una adherencia de residuos. - -

5. De acuerdo con lo antes expresado, un recipiente o
cuña enfrentada, dentro de un armario de lavado, con el dispositivo aspersor descrito, se produce una acción directa de los chorros de agua expulsados por las diversas boquillas hacia la parte interior, para asegurar una completa limpieza. Ello sin menoscabo de la presencia en el armario de otros
10. surtidores de agua para realizar la limpieza exterior del propio recipiente. - - - - -

15. Descrietas convenientemente las características de la invención, se hace constar que en la misma podrán introducirse cuantas variantes de detalle pueda aconsejar la experiencia, siempre que con ello no se modifique la esencialidad de la misma. - - - - -

A los efectos consiguientes, se declaran de novedad, utilidad y propiedad para España, sus territorios y plazas de soberanía, las reivindicaciones que siguen. - - - - -

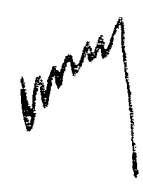
REIVINDICACIONES

5. 1.- Lavador para recipientes sanitarios, de aplicación en los armarios destinados a la limpieza de los recipientes llamados cuñas empleados en centros hospitalarios y similares, dotados de un conducto para la proyección de agua y de un desagüe para la evacuación, caracterizado porque está constituido por un aspersor de brazos radiales derivados de una caja rotativa montada mediante un eje tubular en un codo fijo en el que desemboca el conducto de agua, presentando dichos brazos unas boquillas expulsoras de agua, con distintas orientaciones para abarcar la superficie interior y esquinas de un recipiente situado enfrente por su cara delantera, y que causan el giro automático del aspersor por reacción.

10. 2.- "LAVADOR PARA RECIPIENTES SANITARIOS".

15. Todo ello conforme se describe y reivindica en la presente memoria que consta de cinco hojas, foliadas y mecanografiadas por una sola de sus caras, y de tres figuras que la ilustran.

MADRID 22 ENE. 1933
 P. A. M. CURELL SUÑOL



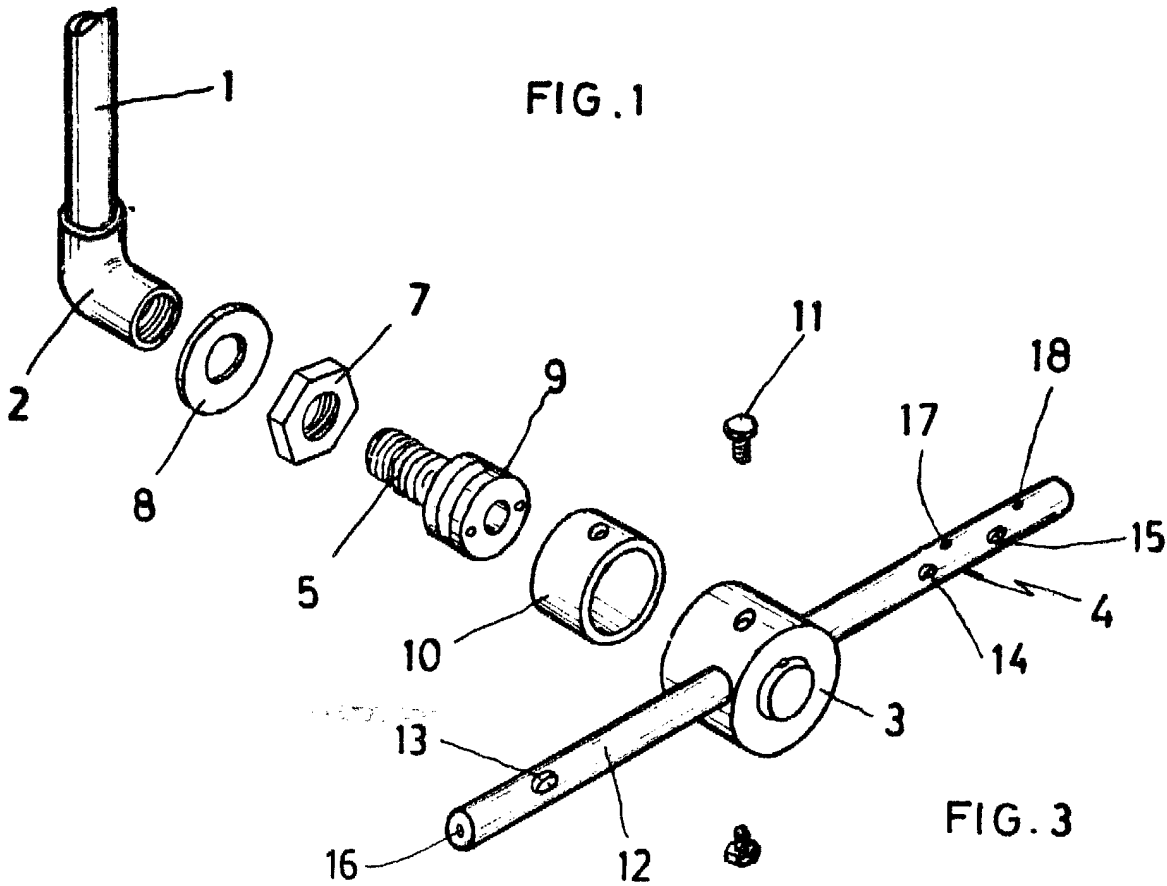


FIG. 2

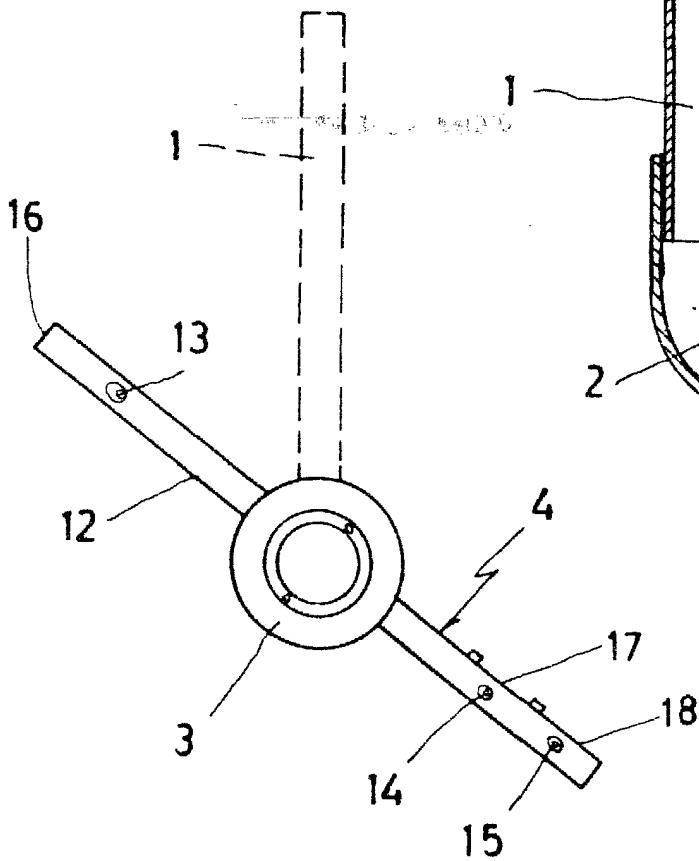
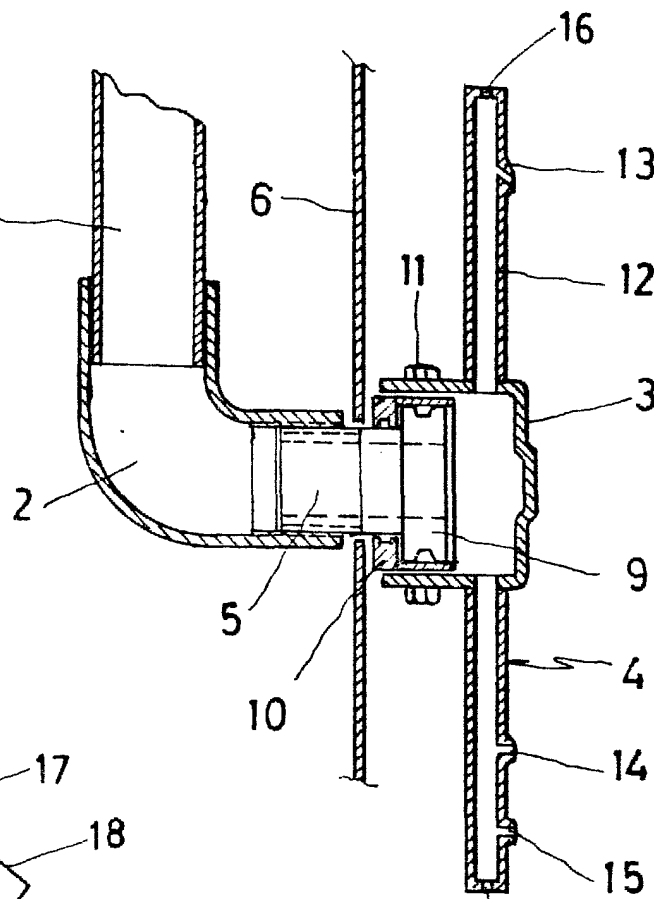


FIG. 3



MADRID 22 JUL 1953
P. 16 M. C. M. S. M.