



ESPAÑA

18 ES 11 21 22	NUMERO 269.908	10 Y
	FECHA DE PRESENTACION 22 ENERO 1983	

1 NOV. 1983

MODELO DE UTILIDAD

30 PRIORIDADES: 31 NUMERO _____	32 FECHA _____	33 PAIS _____
---------------------------------------	-------------------	------------------

47 FECHA DE PUBLICIDAD _____	51 CLASIFICACION INTERNACIONAL AG3F 7/02
---------------------------------	--

54 TITULO DE LA INVENCIÓN "Juego de habilidad"
--

71 SOLICITANTE (S) LUIS JONGOST, S.A.

DOMICILIO DEL SOLICITANTE Travesía Industrial nº 247, HOSPITALET DE LLOBREGAT (Barcelona)

72 INVENTOR (ES) - -

73 TITULAR (ES)

74 REPRESENTANTE M. Aureli Suñol
--

R-1847-113-II

MODELO DE UTILIDAD

por VEINTE años

solicitado en España a favor de LUIS COMPOST, S.A., entidad española, domiciliada en Travesía Industrial n.º 247,

5. CALITALET DE LIOBREGAT (Barcelona), por "Juego de habilidad". - - - - -

DESCRIPCIÓN DESCRIPTIVA

10. La presente invención se refiere a un juego de habilidad, en el que la valoración de esta habilidad se establece como combinación de la puntería habida en el lanzamiento de una pelota y de la adecuada intensidad del impacto logrado sobre un elemento móvil. - - - - -

15. Este juego es idóneo para una pluralidad de participantes en actuaciones correlativas, comparándose finalmente las calificaciones individuales logradas. - - - - -

20. El juego de referencia se caracteriza porque está constituido por un tablero sostenido sobre pies laterales que articulan a modo de tijera sobre sendos brazos para formar un conjunto estable con apoyo por los extremos inferiores, sosteniendo los extremos superiores de los brazos, en posición

delantera respecto al tablero, un eje transversal portador de unos bolos equidistantes, en forma de placa basculante, mientras que dicho tablero presenta unas guías verticales que delimitan unas pistas para sondas placas corredoras en correspondencia frontal con los citados bolos, siendo necesario estos bolos mediante el lanzamiento de una pelota al objeto de que, al bascular, impulse la correspondiente placa corredora situada al nivel inferior del tablero, efectúe un recorrido en altura, tras el cual queda detenido por unos medios de sustentación, señalando el valor de la jugada indicada sobre el propio tablero. - - - - -

5.

10.

También se caracteriza la invención porque los medios de sustentación para las placas corredoras en su fin de carrera, consisten en unos escalones de las guías, sobre los que se apoyan dichas placas por su borde inferior al iniciar el descenso por gravedad y situarse en verticalidad. - - - -

15.

Asimismo se caracteriza la invención porque las placas corredoras consisten en unos marcos dotados de un asidero superior y de unos tetones superiores de la cara posterior para apoyo rozante en el tablero, permitiendo su abertura central la observación del valor numérico correspondiente a la posición alcanzada en cada caso y señalada en el tablero.

20.

Igualmente se caracteriza la invención porque las guías verticales consisten en unos perfiles en cuyos flancos forman un surco para la inserción de las placas corredoras.

25.

... otra característica de la invención es que los
bolas bacculantes posean un soporte tubular por el que se
suspender del eje transversal, manteniendo la equidistancia
entre los diversos bolas. - - - - -

7. Otros objetos y características de la invención se
irán dando a conocer en detalle a lo largo de la descripción
que sigue, haciendo referencia a los dibujos ilustrativos que
la acompañan. En los dibujos: - - - - -

10. Figura 1, representa el presente juego visto en
alzado por la parte delantera, en su posición plegada. - -

Figura 2, es una vista del mismo juego en alzado
lateral, según la posición abierta operativa. - - - - -

Figura 3, representa, vista por su cara posterior,
una placa corredera. - - - - -

15. Figura 4, es un detalle en sección horizontal, del
tablero de juego con una placa corredera acoplada entre dos
guías. - - - - -

Figura 5, es un detalle correspondiente a una
sección de la figura 4, por una línea V-V. - - - - -

20. El juego de habilidad objeto de la invención, consis-
ta de un tablero 1 montado sobre unos pies laterales 2, arti-
culando estos pies a modo de tijera con unos brazos 3, y es-
tando ambos pies y brazos apoyados por su extremo inferior
en el suelo, permitiendo una posición abierta operativa y

25. una posición cerrada. Las articulaciones entre pies 2 y bra-

res 3 tienen lugar por penetración de un macho 4 en un casquillo 5, más una arandela de seguridad 6. - - - - -

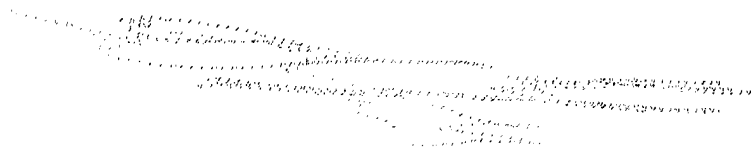
5. Los extremos superiores de los brazos 3 sostienen, mediante sendos casquillos tubulares 7, un eje 8 que es portador de unos bolos 9 en forma de placa basculante dotada de un soporte tubular 10. - - - - -

10. El tablero 1 queda completado por un panel 11, un larguero superior 12, un larguero inferior 13, y unas guías verticales 14. El larguero superior 12 posee un asidero 15 que permite sostener a mano el conjunto del juego en posición cerrada. - - - - -

15. Las guías verticales 14 permiten el desplazamiento de unas placas correderas 16, para lo cual presentan un perfil que comprende en uno o ambos flancos, según sean laterales o interiores, un surco longitudinal 17. En estos surcos 17 hay, especialmente, unos escalones 18. - - - - -

20. Las placas correderas 16 consisten en un marco rectangular 19 con asidero superior 20 y unos resaltes posteriores 21 junto al borde superior. La ventanilla del marco 19 permite observar el tablero 11 donde existen unos números indicativos de los valores correspondientes a las jugadas.

El desarrollo del juego tiene lugar utilizando una pelota, y partiendo de la posición abierta correspondiente a la figura 2. Los jugadores participan correlativamente,



correspondiendo a cada uno de ellos uno de los bolos 9 con la correspondiente placa corredera 16 situada detrás del mismo. - - - - -

10. Cada jugador lance la pelota desde la distancia convenida tratando de alcanzar el bolo 9 para provocar su saculación, con lo que causará un impacto contra el borde inferior de la placa 16, debido a lo cual esta placa resulta impulsada en sentido ascendente siguiendo las guías 14, alcanzando un punto a una altura determinada y quedando detenida. La abertura central de la placa 16 permitirá ver el número marcado en el tablero 11 y que indica el valor merecido. La escala de valores numéricos será tal que los valores mayores serán para las alturas medias, y los valores menores serán para las alturas extremas, por lo que para obtener mejor puntuación deberá afinarse debidamente el impulso dado a la pelota, para que no sea excesivamente fuerte o flojo. - - - - -

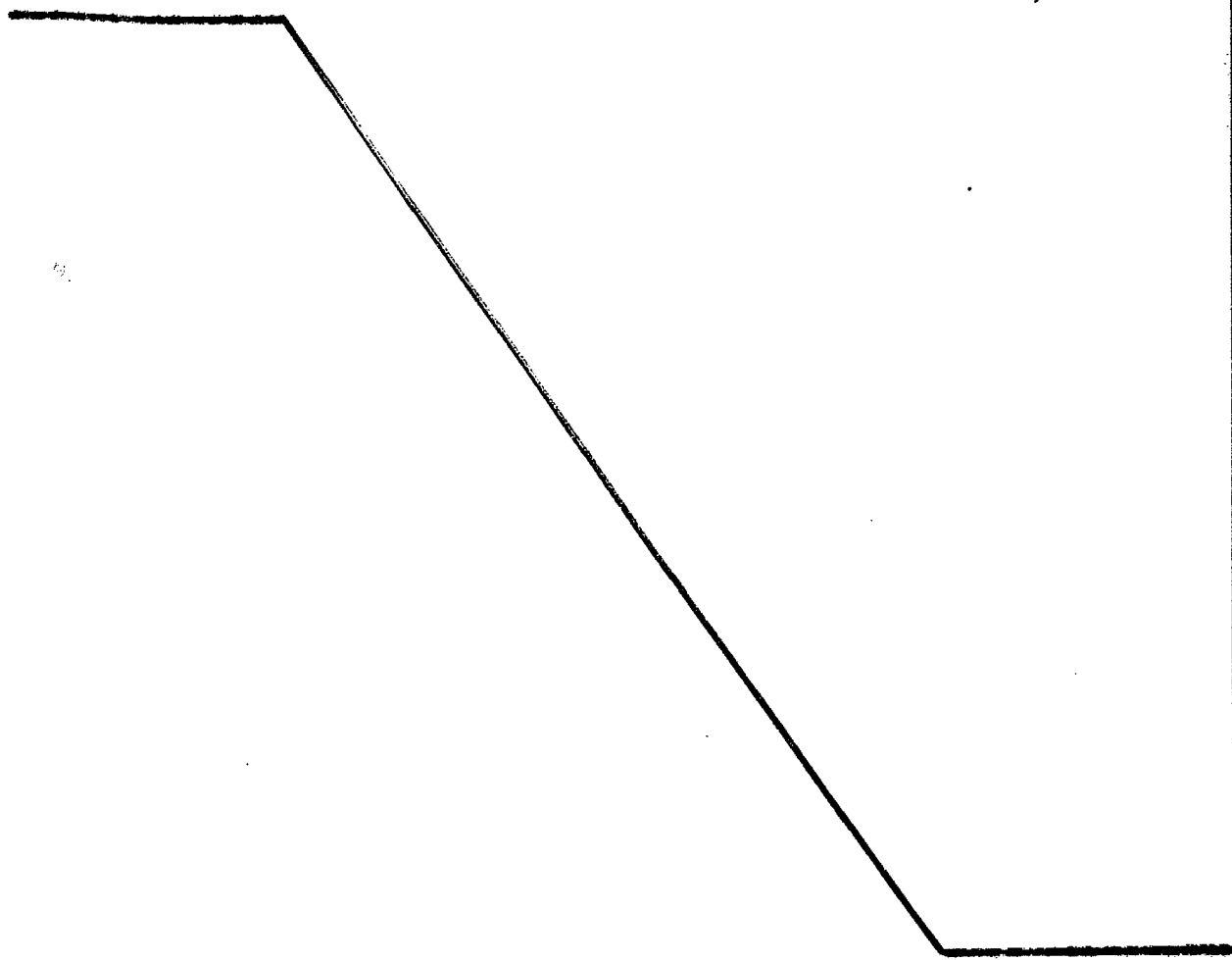
20. Los desplazamientos de la placa corredera 14 se harán con apoyo rozante de los resaltes posteriores 21 en el panel 11 manteniendo con él la necesaria distanciacón. Al ser alcanzado el punto ascendente superior, la placa 16 inicia el descenso por gravedad, al tiempo que se endereza en verticalidad, aplicando su borde inferior sobre los escalones 18 inmediatos de las guías 14, según la figura 5, quedando detenida. - - - - -

25. Para proseguir las jugadas, se restituyen las pla-

cas corredoras 16 a la posición inferior, siendo para ello cogidas por su asidero superior 15 y desplazándose manualmente por las guías 14. - - - - -

3. Describas convenientemente las características de la invención, se hace constar que en la misma podrá introducirse cuantas variantes de detalle pueda aconsejar la experiencia, siempre que con ello no se modifique la esencialidad de la misma. - - - - -

10. A los efectos consiguientes, se declaran de novedad, utilidad y propiedad para España, sus territorios y plazas de soberanía, las reivindicaciones que siguen. - - -



REIVINDICACIONES

1.- Juego de habilidad, caracterizado porque está constituido por un tablero sostenido inclinadamente sobre pies laterales que articulan a modo de tijera sobre sendos brazos para formar un conjunto estable con apoyo por los extremos inferiores, sosteniendo los extremos superiores de los brazos, en posición delantera respecto al tablero, un eje transversal portador de unos elementos equidistantes en forma de placa basculante, mientras que dicho tablero presenta unas guías inclinadas que delimitan unas pistas para sendas placas correderas en correspondencia frontal con los citados elementos, siendo accionados estos elementos mediante el lanzamiento de una pelota al objeto de que, al bascular, impulsen inferiormente la correspondiente placa corredera situada al nivel inferior del tablero y efectue un recorrido en altura, tras el cual queda detenido por unos medios de sustentación, señalando el valor de la jugada indicado sobre el propio tablero. - - - - -

2.- Juego de habilidad, según la reivindicación 1, caracterizado porque los medios de sustentación para las placas correderas al finalizar su carrera ascendente, consisten en unos escalones de las guías, sobre los que se apoyan dichas placas por su borde inferior al iniciar el descenso por gravedad y en verticalidad. - - - - -

3.- Juego de habilidad, según la reivindicación 1,

caracterizado porque las placas correderas consisten en unos marcos dotados de un acidero superior y de unos tocones traseros junto al borde superior, para apoyo rozante en el tablero en sus desplazamientos, permitiendo su abertura central

3. la observación del valor numérico correspondiente a la posición alcanzada en cada jugada, señalada en el tablero. - - -

4.- Juego de habilidad, según las reivindicaciones 1 y 2, caracterizado porque las guías verticales son unos perfiles en cuyos flancos forman un surco longitudinal para la inserción del borde lateral de las placas correderas, estando situadas en el lado posterior de estos surcos los resaltes para apoyo de dichas placas en su fin de carrera.

16.

5.- Juego de habilidad, según la reivindicación 1, caracterizado porque los elementos basculantes poseen un soporte tubular por el que se suspenden en el eje transversal, manteniendo la equidistancia los diversos elementos por el contacto entre los extremos de tales soportes tubulares. - - -

15.

6.- "JUEGO DE HABILIDAD". - - - - -

Todo ello conforme se describe y reivindica en la presente memoria que consta de ocho hojas, foliadas y mecanografiadas por una sola de sus caras, y de cinco figuras que la ilustran.

20.

MADRID, 22 JUNIO 1983
F.A. M. Curull Suñol



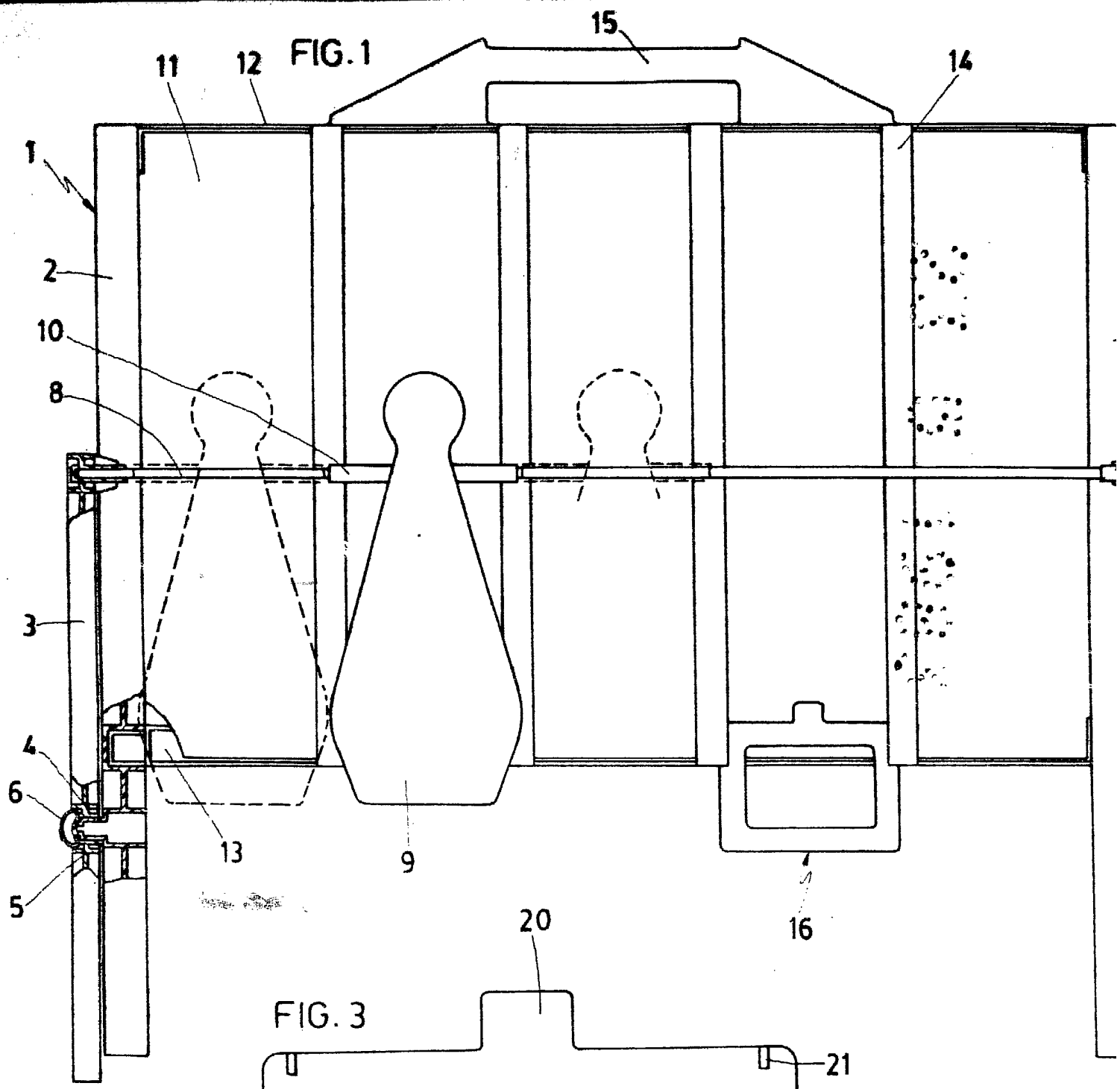
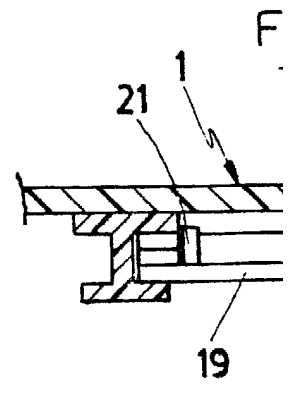
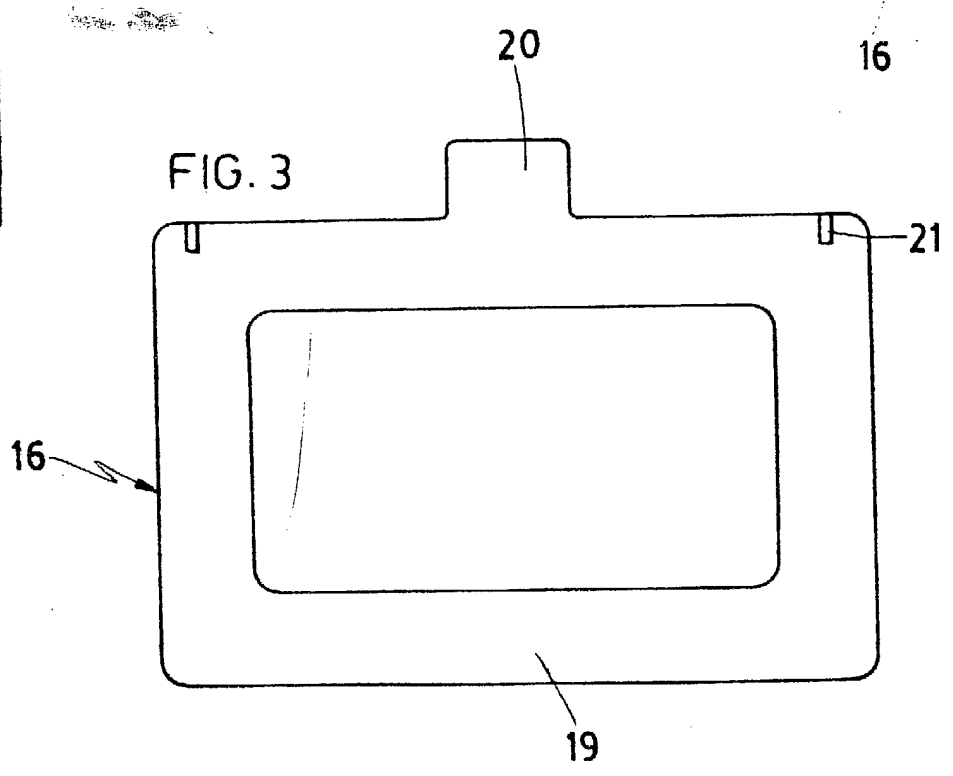
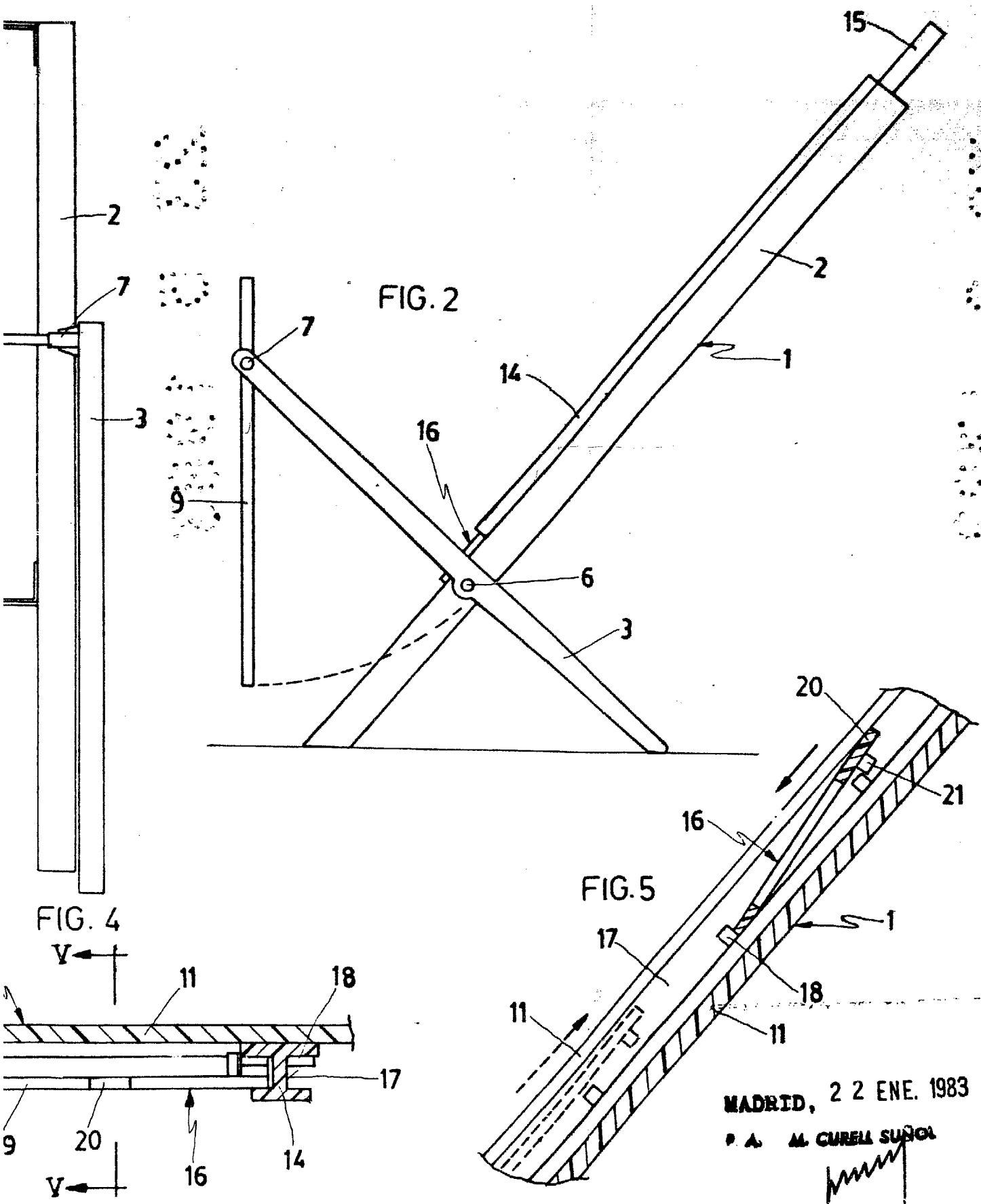


FIG. 3





MADRID, 22 ENE. 1983

P. A. M. CURELL SUÑOL