



27

269905

C E R T I F I C A D O   D E   A D I C I O N

a la Patente de Invención número 264.898, concedida el 17 febrero 1961, por "Mejoras introducidas en la construcción de cajas de distribución eléctrica",

a favor de la compañía mercantil española " FABRICA ELECTROTECNICA JOSA, S. A. ", domiciliada en Barcelona, Travesera de Gracia, número 303, p o r :

"PERFECCIONAMIENTOS EN EL OBJETO DE LA PATENTE PRINCIPAL NUMERO 264.898, CONCEDIDA EL 17 FEBRERO 1961, POR "MEJORAS INTRODUCIDAS EN LA CONSTRUCCION DE CAJAS DE DISTRIBUCION ELECTRICA"".

---

M E M O R I A   D E S C R I P T I V A

- 1            En la patente principal a que se refiere el presente Certificado de Adición, se reivindicaban unos perfeccionamientos en la construcción de cajas de distribución eléctrica, de acuerdo con los cuales era esencial que las
- 5            conexiones correspondientes a las líneas derivadas se llevarab directamente a cabo sobre los conductores de la línea principal, a cuyo fin se preveía que estos últimos, convenientemente desprovistos de su envoltura aislante, se pre-

269905



5 longaran en sentido longitudinal por el interior de la caja, extendiéndose cada uno de ellos a lo largo de una alineación de portafusibles en los que se habían previsto medios de em-  
5 bre la línea principal. Como reivindicaciones secundarias, y como realización práctica preferente, se reivindicaba tam-  
bién el hecho de que las bases de los portafusibles corres-  
pondientes a las líneas derivadas constituyeran una platafor-  
ma de apoyo para el conductor de la línea principal, que las  
10 conexiones sobre este último se efectuaran por medio de bri-  
das, relacionadas mecánica y eléctricamente con uno de los  
elementos de conexión del correspondiente hilo fusible, y,  
finalmente, se reivindicaba también un especial sistema de  
constitución de estas bridas de conexión.

15 De acuerdo con los perfeccionamientos que motivan el  
presente Certificado de Adición, se mantienen en su esen-  
cialidad las mejoras objeto de la Patente Principal, modi-  
ficándose ésta únicamente en el sentido de recoger la posi-  
bilidad de que los cortacircuitos, que según se indicaba ya  
20 en aquélla, podrán pertenecer a cualquier tipo o sistema que  
se considere conveniente, no experimenten variación alguna  
en la conformación de sus bases aislantes, realizándose las  
conexiones sobre la línea principal mediante elementos de em-  
borne independientes, bien montados sobre bases aislantes,  
25 asimismo independientes, bien fijados en voladizo a las bases  
de los portafusibles, de manera que queden convenientemente  
separados de las paredes de la caja. Según los perfecciona-  
mientos en cuestión la caja de distribución presentará, pues,  
una alineación de portafusibles para cada una de las tres  
30 fases que normalmente comprenderá la línea, estableciéndose  
entre estas alineaciones unos interespacios vacíos, en los  
que se situará el conductor correspondiente y los elementos



mediante los que se llevarán a cabo las conexiones entre  
aquel y los cortacircuitos. Los cortacircuitos podrán, se-  
gún dicho, pertenecer a cualquier tipo de los ya existentes  
en el mercado, sin necesidad de realizar en los mismos modi-  
5 ficación alguna. Las conexiones sobre los conductores de la  
línea principal se efectuarán utilizando elementos de embor-  
ne independientes, de tipo cualesquiera, cuyos elementos se  
conexionarán convenientemente a los cortacircuitos, fiján-  
dose, bien sobre una alineación de bases aislantes, previs-  
10 tas a este fin, bien sobre las propias bases de los corta-  
circuitos, de manera que queden convenientemente aisladas de  
las paredes de la caja. De esta forma, se simplificará real-  
mente al máximo la construcción del conjunto de la caja, al  
no componerse la misma más que de la envolvente y de una se-  
15 rie de cortacircuitos de forma perfectamente corriente, y  
de una serie de elementos de emborne -tal unas simples bri-  
das de conexión- que serán suministradas independientemente,  
quedando en disposición de ser montados convenientemente por  
el instalador en el momento de llevar a cabo la conexión de  
20 la caja.

Según una forma de llevar a cabo los tales perfecciona-  
mientos, sobre el fondo de la caja se dispondrán unas ali-  
neaciones de bases aislantes paralelas e intercaladas entre  
las alineaciones de bases portafusibles, sobre cuyas bases  
25 el instalador montará convenientemente los correspondientes  
elementos de conexión. Estas alineaciones de bases aislan-  
tes, indiferentemente podrán ser sustituidas por bases alar-  
gadas monopieza en las que, facultativamente, se habrán pre-  
visto regatas y escotaduras adecuadas para facilitar el paso  
30 de los conductores correspondientes a las líneas derivadas.

Según otra forma mas simplificada de realización, los  
conductores de la línea principal serán soportados y aisla-



dos de la caja por los propios elementos de conexión, que, a su vez, serán solidarizados y soportados por las bases portafusibles.

5 Según una tercera variante de realización, ya incluida en las reivindicaciones de la patente principal, los elementos de emborne sobre la línea principal montados sobre bases aislantes, según referido en el párrafo anteprecedente, comportarán una pinza de conexión, que se corresponderá con una pinza análoga montada sobre el terminal de emborne  
10 -dispuesto sobre otra base aislante correspondiente a la línea derivada, realizándose la conexión eléctrica entre ambas pinzas mediante un manillar portafusibles de tipo normal. Esta forma de realización, aunque podrá parecer derivada de los perfeccionamientos que nos ocupan, en realidad no es mas que la representada en los dibujos de la  
15 patente principal, si se dividen en dos partes independientes las bases aislantes 1, eliminando su porción central que no cumple función esencial alguna.

20 Con el fin de aclarar cuanto queda expuesto, con el presente escrito se acompañan unos dibujos, correspondientes a un ejemplo de realización práctica de la caja construída de acuerdo con los perfeccionamientos que nos ocupan.

25 En estos dibujos, a los que en lo sucesivo se referirá la explicación, para una mayor claridad se ha seguido el mismo orden de números de referencia de la patente principal. En los tales dibujos, las figuras 1 y 2 corresponden a sendos cortes de la caja, tal como será suministrada al instalador, y tal como quedará una vez convenientemente instalada.

30 Refiriéndonos, pues, a los dibujos dichos:

Sobre el fondo de la caja se situarán las alineaciones de cortacircuitos la, lb, lc, correspondientes a las tres

259905.7 J.



5 fases que normalmente comprenderá la línea. Estos fusibles podrán pertenecer a uno cualesquiera de los tipos corrientes en el mercado, tal el tipo llamado "de manillar" que comprende dos elementos de emborne opuestos 2-3 -normalmente representados por simples tornillos de emborne- que quedan conectados a sendas pinzas 4-5, dispuestas para recibir a presión las cuchillas 6-7, fijadas a un manillar 8, y conexas entre sí por medio de un correspondiente hilo fusible 9.

10 Los conductores 10a, 10b, y 10c, correspondientes a las distintas fases de la línea principal, deberán esencialmente penetrar en el interior de la caja, convenientemente desprovistos de sus envolventes aislantes, quedando en disposición de ser conexas directamente a los fusibles.

15 Esta conexión se llevará a cabo mediante elementos de emborne que se suministrarán en forma independiente, pudiendo el instalador eventualmente utilizar elementos que ya tenga en existencia, en vistas a otras finalidades. En el caso mas simple, estas conexiones podrán efectuarse mediante  
20 unas abrazaderas constituidas por las semibridas 12-13, de forma análoga a la que se describía en la patente principal, completadas por una tercera semibrida superior 22, que permitirá efectuar empalmes sobre el conductor de la línea principal. Finalmente, esta abrazadera se fijará a la base  
25 1, conexas a la vez a la pinza 4, por medio del propio tornillo de emborne 2. De esta forma, las abrazaderas de conexión quedan fijadas a determinada altura sobre el fondo de la caja, soportando al conductor 10 correspondiente y manteniéndolo aislado de aquél.

30 Resta ya únicamente hacer constar que, como se comprende y es lógico, en la aplicación práctica de los perfeccionamientos que han quedado descritos, cabrá introducir todas las

269905

27



variaciones y modificaciones de detalle que no afecten a lo que constituye la esencialidad del registro que se solicita.

N O T A

SE REIVINDICA:

- 5           1 - Perfeccionamientos en el objeto de la patente principal número 264.898, de acuerdo con los cuales sobre el fondo de la caja se disponen tantas alineaciones de cortacircuitos -pertenecientes a un tipo normal cualesquiera adecuado- como fases comprenda la línea principal, preveyéndose
- 10           entre cada dos de estas alineaciones el interespacio necesario para permitir el paso de uno de los conductores de la línea principal, convenientemente desprovisto de su envoltura aislante, y dispuesto para ser conexionado directamente a los cortacircuitos por medio de correspondientes elementos
- 15           de emborne que se suministran independientemente de la caja.
- 2 - Perfeccionamientos en el objeto de la patente principal número 264.898, de acuerdo con los cuales los elementos de emborne independientes referidos en la Reivindicación
- 20           precedente, están constituidos por bridas de conexión del tipo que se describe en la patente principal, que se fijan a las bases de los cortacircuitos, quedando inmovilizados a determinada altura de la base de la caja, en disposición de soportar y aislar de la misma al correspondiente conductor.
- 25           3 - Perfeccionamientos en el objeto de la patente principal número 264.898, de acuerdo con los cuales, en los interespacios entre cortacircuitos referidos en la reivindicación primera, se sitúan alineaciones de bases aislantes dispuestas para recibir, soportar y aislar los elementos de conexión
- 30           referidos en las dos reivindicaciones precedentes.
- 4 - Perfeccionamientos en el objeto de la patente prin-

269905



cipal número 264.898, concedida en 17 febrero 1961, por  
"Mejoras introducidas en la construcción de cajas de dis-  
tribución eléctrica".

Consta la presente Memoria Des-  
criptiva de siete hojas mecanografía-  
das, escritas por una sola cara, nu-  
meradas del 1 al 7 y con sus líneas  
numeradas, a su vez, de cinco en cin-  
co y de dibujos, anexos.

Barcelona, 27 JUL. 1961  
P.A.

Handwritten signature or initials.

FIG. 1

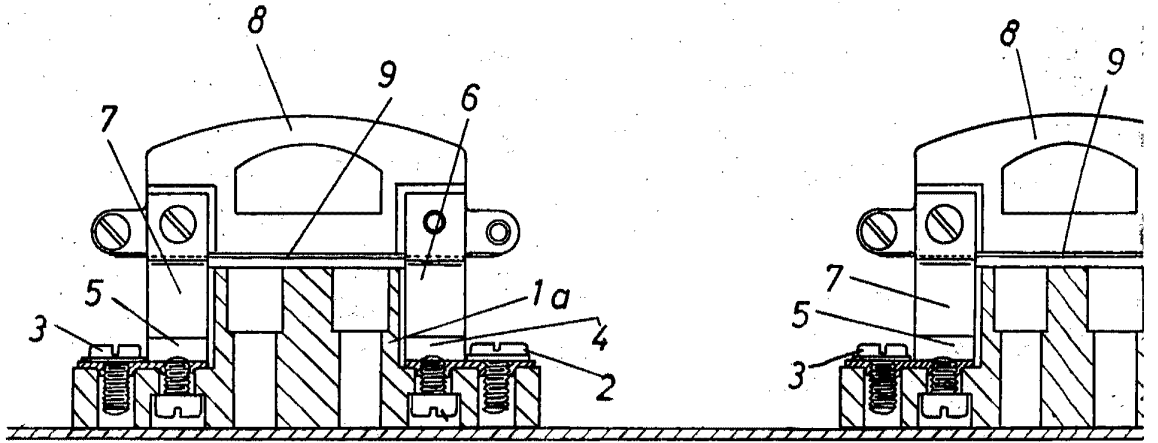
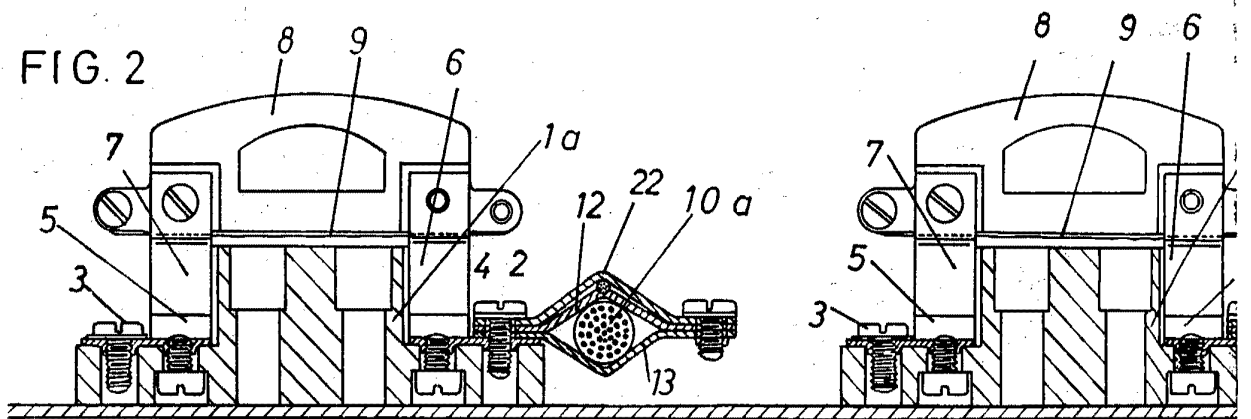


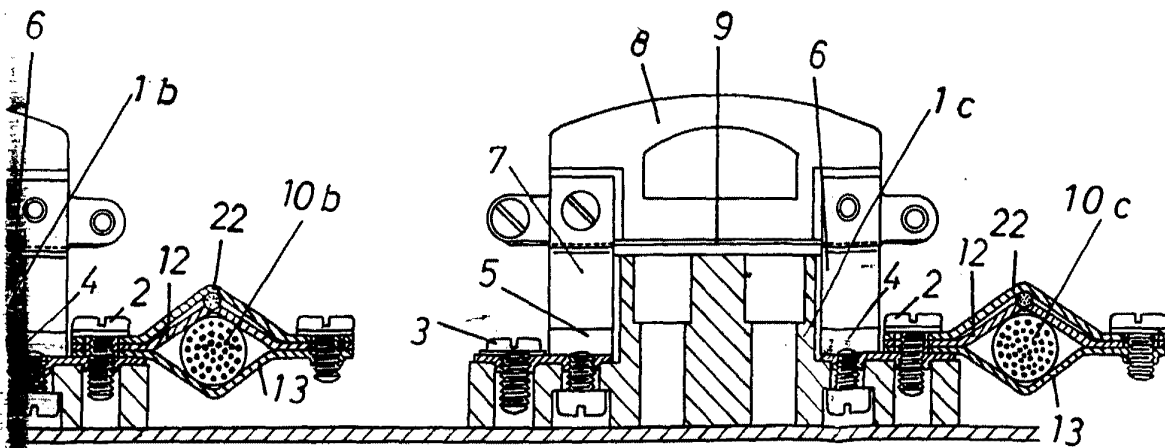
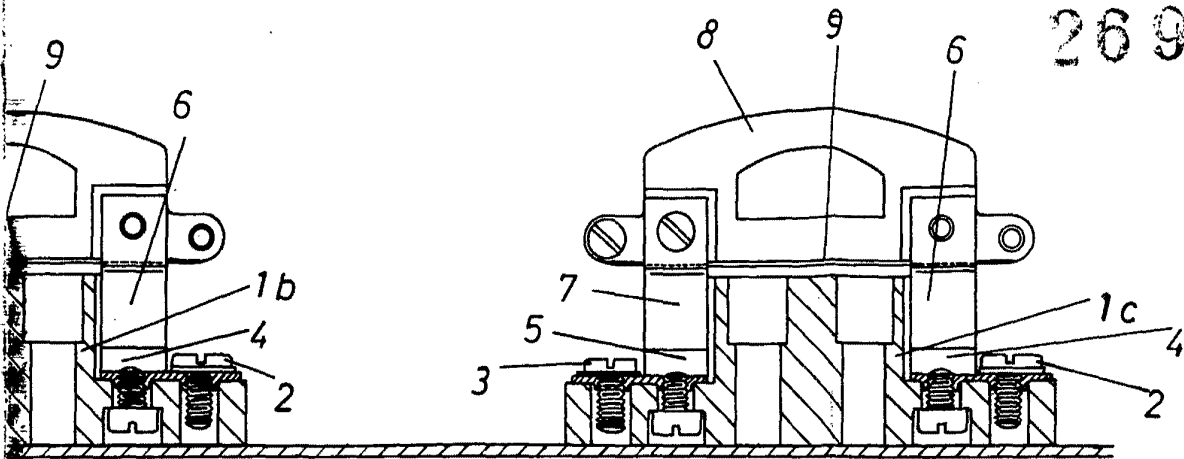
FIG. 2



ESCALA VARIABLE.



269905



Barcelona. 27 de Julio de 1961.  
P.A.