

NUMERO	269674
FECHA DE PRESENTACION	11. Enero 1.983



ESPAÑA

1 JUL. 1983

MODELO DE UTILIDAD

(30) PRIORIDADES:	(32) FECHA	(33) PAIS
(31) NUMERO		

(47) FECHA DE PUBLICIDAD	(51) CLASIFICACION INTERNACIONAL
	D 06 F 7/18

(54) TITULO DE LA INVENCIÓN
"APARATO PARA EL PLANCHADO DE PRENDAS DE PUNTO CON INTERVENCION DE VAPOR"

(71) SOLICITANTE (S)
D ^a . ANA HERNANDEZ MEDIANO

DOMICILIO DEL SOLICITANTE
C/. Sueca, nº 38-4 ^a - VALENCIA

(72) INVENTOR (ES)
D ^a . ANA HERNANDEZ MEDIANO

(73) TITULAR (ES)
D ^a . ANA HERNANDEZ MEDIANO

(74) REPRESENTANTE
D. JUAN LOPEZ SANCHEZ

EXPEDIENTE: MODELO DE UTILIDAD

Titular: Da. ANA HERNANDEZ MEDIANO

Nacionalidad: Española

Domicilio: C/. Sueca, nº 38-4ª - VALENCIA

Objeto: "APARATO PARA EL PLANCHADO DE PRENDAS DE PUNTO CON INTERVENCION DE VAPOR"

Prioridad:

.....

.....

MEMORIA DESCRIPTIVA

En la presente Memoria Descriptiva y con la ayuda del plano adjunto, vamos a dejar descritas las características que ofrece un aparato concretamente concebido para el planchado de prendas de punto, de fabricación en serie, de forma que determina la talla del conjunto de prendas a planchar, se facilita esta operación extraordinariamente en cuanto a calidad y rapidez en esta operación, - por lo que entendemos que este aparato reúne las condiciones de utilidad y novedad que exige el vigente Estatuto-Ley de Propiedad Industrial, para otorgar a su titular el privilegio de su exclusiva explotación industrial y comercial en España.

5

10

15

20

25

Con el fin de facilitar la comprensión de la descripción general que sigue, hemos estimado oportuno la aportación de una lámina de dibujos, en cuya figura 1ª se nos muestra parcialmente una vista en alzado de este dispositivo, del que la figura 4ª supone una vista en planta superior de los elementos esenciales y que se reivindican en nuestro Modelo, ofreciendo la figura 2ª una vista en sección por el centro de la bancada, y que nos muestra la disposición de las placas prensoras y que sujetan a la prenda cuando se ha situado sobre el dispositivo, y por último la figura 3ª nos muestra la disposición de elementos que acciona el pantógrafo y que determinan la anchura o talla de la prenda a planchar.

30

35

40

Haciendo referencia a las precitadas figuras, señalamos con -1- y -2- las dobles pletinas verticales que forman parte del pantógrafo, que lo integran los largueros -3- y -4- con articulación sobre el punto fijo -5-, verificándose la apertura o cierre del pantógrafo sobre el punto fijo -5-, mediante las pletinas -6- y -7- que se articulan sobre dichos largueros, y a su vez sobre su punto de articulación -8-, cuya elevación o descenso, señalado en la figura 1ª por la pequeña flecha situada junto a dicho punto, y cuya elevación y descenso se alcanza mediante la acción del émbolo -9- que actúa sobre la pletina -10-, la cual es solidaria del bloque -11- que ofrece un resalte saliente -12-, que se ubica entre los toques -13- y -13'- del cuerpo regulador -14-, cuya altura se regula por su desplazamiento sobre el vástago roscado -15-,

de esta forma se determina la mayor o menor apertura del pantógrafo, quedando regulada por la situación en altura del cuerpo -14- situado en la parte posterior, con relación a la figura 1ª.

45

En la figura 4ª nos encontramos que en la bancada se halla el vis sin-fin -16-, que se acciona desde el mando -17-, y posee el trinquete -18- con su vástago de fijación -19-. Sobre este vis sin-fin se deslizan en sentido convergente o divergente los patines -20-, que son los que a su vez limitan el ensanchamiento del pantógrafo, y a la vez sujetan a la prenda en sus laterales, cuando se han situado las costuras de ambos lados dentro de las pletinas dobles de los vástagos -1- y -2- del pantógrafo.

50

55

Complemento importante de estos patines son los ángulos -21-, que por medio de los compresores -22- se desplazan al encuentro de los laterales de la prenda, a la que sujetan en el seno de los ángulos.

60

Con -23- señalamos a las planchas de fijación que se articulan sobre los ejes -24-, que son comandados por el compresor -25- para accionarlos simultáneamente sobre las planchas fijas -26-, a fin de sujetar a la prenda cuya falda o borde inferior, al montarla sobre el pantógrafo al que recubre por completo, se le hace descender de forma que remonte exteriormente las planchas fijas -26-, para que las planchas movibles -23- aprisionen a la prenda, y de forma que el insuflado del vapor de agua de planchado, no deforme las prendas ni consien-

65

70

ta que éstas escapen de su fijación inferior integrada - por las pletinas móviles -23-, fijas -26- y ángulos -21- lateralmente.

75

Convenientemente descrita la estructura de este nuevo aparato de planchado, sólo nos resta manifestar que serán variables las circunstancias de materiales, tamaños y formas, así como cualesquiera otras de carácter accesorio, siempre y cuando ello no afecte a su esencialidad, que se refleja en la siguiente

N O T A
= = = =

80

Los puntos que se reivindican en el presente - Modelo de Utilidad, son:

85

1º.- Aparato para el planchado de prendas de punto con intervención de vapor, que se caracteriza porque consta de un pantógrafo cuya anchura entre largueros de pletinas dobles verticales, que es la que determina el tamaño o talla de la prenda a planchar, cuyas costuras laterales quedan fijadas dentro de estas dobles pletinas, ofreciendo los brazos en forma de aspa que constituyen el pantógrafo, el centro fijo de articulación del aspa, cuya apertura o cierre se consigue mediante otro juego de pletinas menores que se articulan sobre las partes superiores de los largueros en forma de aspa, y cuyas pletinas menores quedan articuladas entre sí y a la vez sobre un bloque que determina los desplazamientos longitudinales, y consiguientemente la apertura o cierre del pantógrafo, por actuar solidariamente con dicho bloque una pletina que desciende verticalmente, para enlazar

90

95

100

con el pistón que promueve estos movimientos, y cuyos movimientos están limitados entre dos topes o límites próximos, debido a que un vástago saliente posterior de dicho bloque queda enmarcado entre dos topes de un cuerpo fijo, pero que puede ser fijado en cuanto a altura por un tornillo que lo atraviesa.

105

2º.- Aparato para el planchado de prendas de punto con intervención de vapor, según la anterior reivindicación, que se caracteriza porque en la bancada disponemos de un tornillo vis sin-fin, que se acciona desde el exterior, con trinquete y vástago de fijación sobre éste, y en cuyo vis sin-fin se desplazan simultáneamente convergente o divergentemente sendos patines enfrentados,

110

que por un lado limitan y actúan de tope de los desplazamientos laterales de los largueros verticales del pantógrafo, encontrándose situados sobre los patines unos pequeños compresores que en el extremo de su émbolo disponen de un perfil en ángulo recto, que en su movimiento de avance sujeta a la prenda contra las pletinas verticales del pantógrafo, siendo esta sujeción obtenida de forma simultánea en ambos lados.

115

120

3º.- Aparato para el planchado de prendas de punto con intervención de vapor, según las anteriores reivindicaciones, que se caracteriza porque a uno y otro lado de la bancada, existen unas planchas fijas que al colocar la prenda queda ésta situada por la parte exterior de aquéllas, de forma que otras planchas móviles pueden abatirse con movimiento angular contra y sobre

Fig. 1

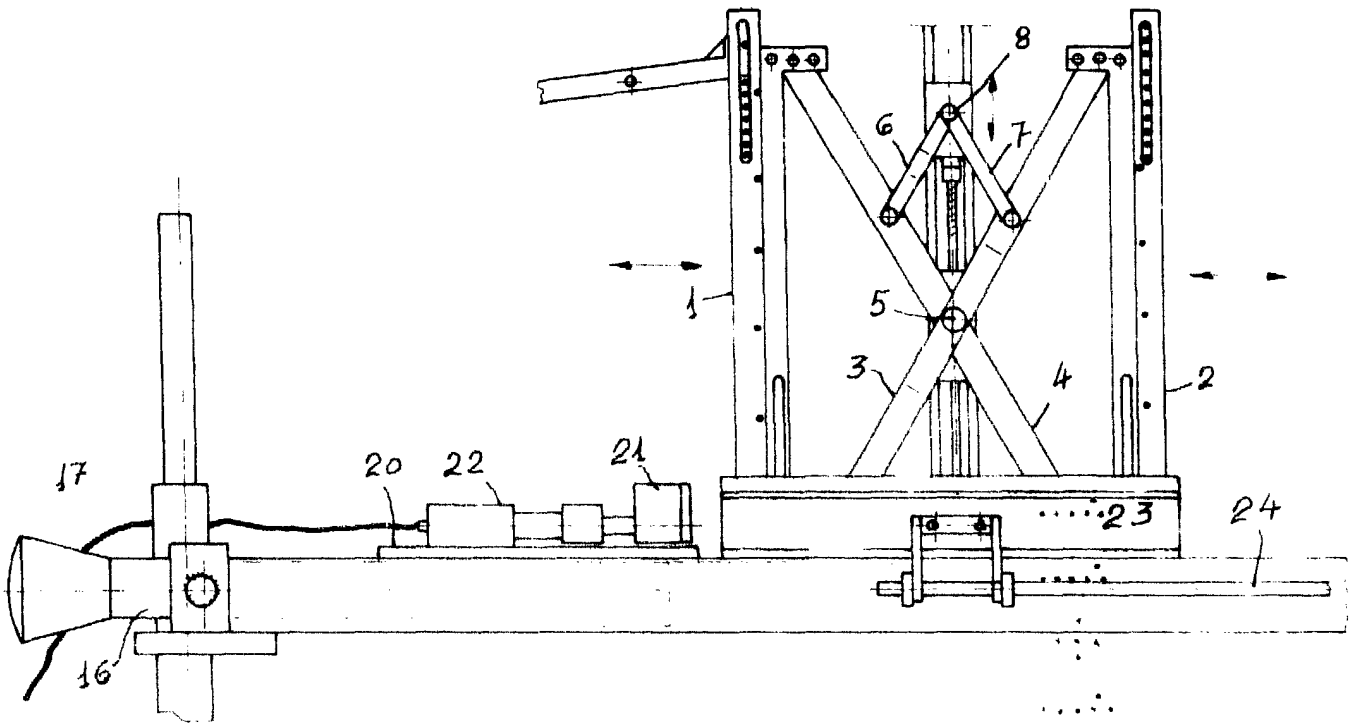


Fig. 4

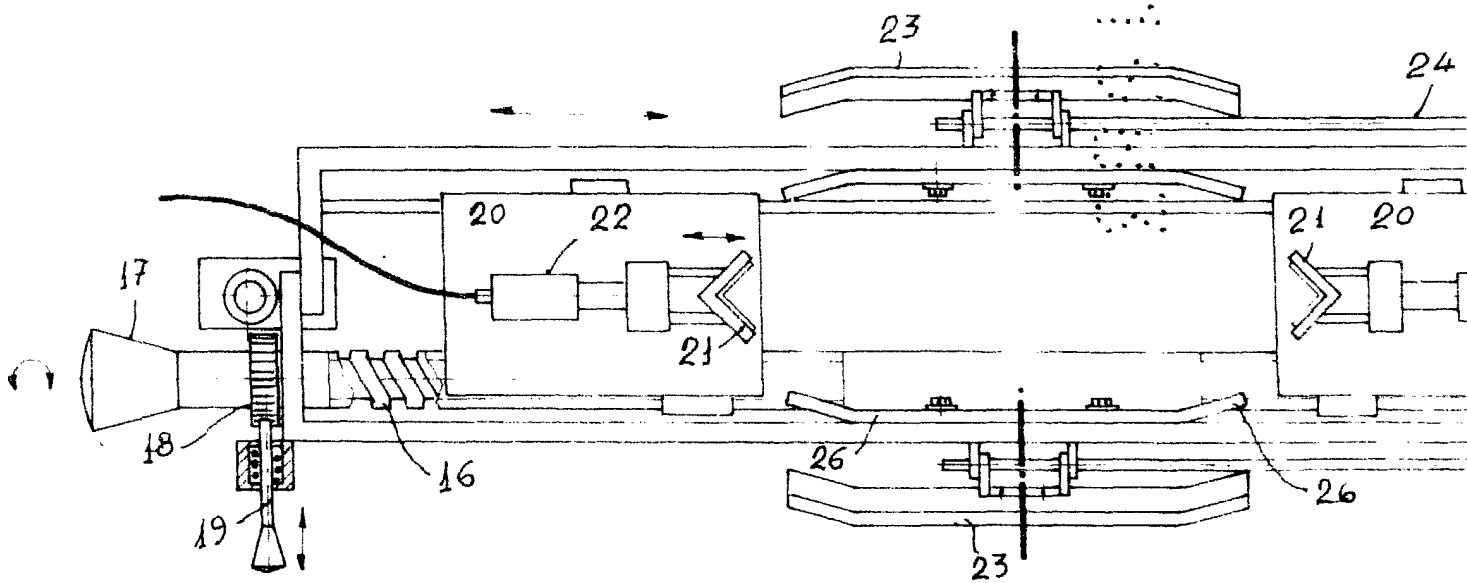


Fig. 3

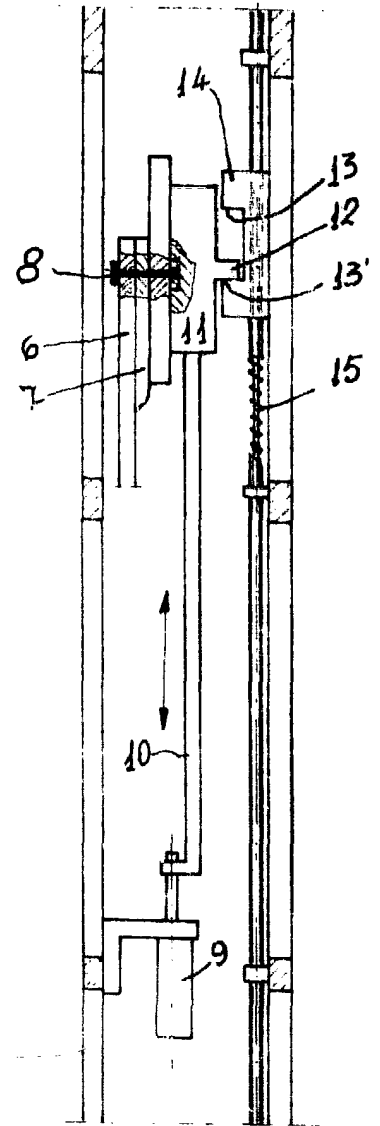


Fig. 2

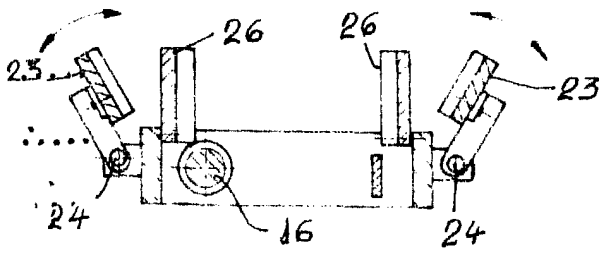


Fig. 1

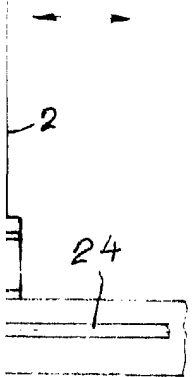
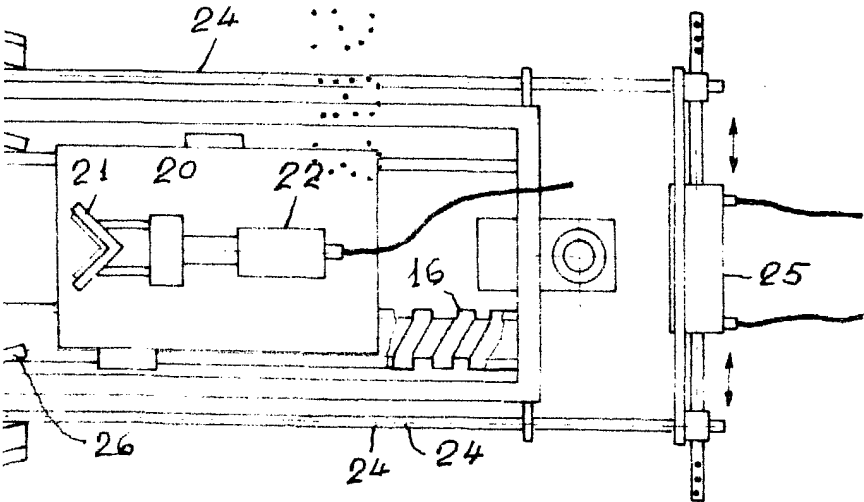


Fig. 4



Escala variable

Madrid, Diciembre 1982

P. A.

Juan Lopez