



ESPAÑA

19 ES	11 NUMERO	10 Y
	21 260548	
	22 FECHA DE PRESENTACION	
	16 JUN 1983	

MODELO DE UTILIDAD 16 JUN. 1983

30 PRIORIDADES:	32 FECHA	33 PAIS
31 NUMERO		

47 FECHA DE PUBLICIDAD	51 CLASIFICACION INTERNACIONAL
	EO4 H 1714

54 TITULO DE LA INVENCIÓN
"CERCA PERFECCIONADA"

71 SOLICITANTE (S)
CERRAMIENTOS Y SEGURIDAD, S.A.

DOMICILIO DEL SOLICITANTE
C/. Balmes, 440, bajos 6 - BARCELONA-22

72 INVENTOR (ES)

73 TITULAR (ES)
CERRAMIENTOS Y SEGURIDAD, S.A.

74 REPRESENTANTE
D ^a . M ^a . LUISA ISERN CUYAS, Agente Oficial de la Propiedad Industrial

MEMORIA DESCRIPTIVA

El presente modelo de utilidad se refiere a una cerca perfeccionada.

5 Son actualmente conocidos los cerramientos, vallas y cercas de tela metálica, utilizadas para diversas aplicaciones, tales como separación o cerramiento de terrenos, patios y similares.

10 Los cerramientos convencionales están constituidos a partir de elementos modulares integrados por un marco rectangular formado por perfiles y por el ~~marco~~ lazo de varilla metálica. Estos marcos se asocian a través de medios especiales a postes fijados o clavados en el terreno. Los referidos medios de unión del marco al poste varían sensiblemente según el tipo de unión, 15 lineal o angular, y en éste último caso, varían también según el grado del ángulo.

Es evidente, pues, que tanto la estructura del marco como la complejidad de las uniones de éste como los postes de sustentación, encarece notablemente el 20 coste general del cerramiento, haciéndolo en muchos casos antieconómico y prohibitivo.

La cerca objeto de la presente invención, elimina totalmente los antedichos inconvenientes, haciéndola mucho más versátil que las convencionales, económica y simplificada en su instalación, sin menoscabo de su 25 seguridad y resistencia.

En líneas generales, la cerca que se preconiza comprende una pluralidad de módulos integrados cada uno de ellos por dos perfiles longitudinales de sección en "L", superior e inferior, a los cuales se unen por

soldadura los extremos de las varillas transversales, que forman parte integrante del mallazo. Los extremos de las varillas longitudinales rebasan la dimensión de los perfiles para alojarse en una ranura que presentan los postes tubulares en sentido de la generatriz. Cada dos de dichos postes o tubos establecen una unión entre dos módulos de cerca, y los citados dos postes se relacionan entre si solidariamente a través de abrazaderas repartidas en su altura. Estas abrazaderas son comunes para todo tipo de uniones, bien se trate de uniones en sentido lineal o en ángulo de cualquier grado, pues basta orientar convenientemente la posición de la ranura del tubo.

Con el fin de facilitar la explicación, se acompaña a la presente memoria descriptiva de una lámina de dibujos en la que se ha representado un caso de realización que se cita a título de ejemplo.

En los dibujos;

La figura 1, es una vista en alzado de una cerca, según el modelo.

La figura 2, corresponde a un detalle de la unión entre dos módulos de cerca.

La figura 3, muestra la vista en planta de la figura anterior.

Haciendo referencia a las figuras, se aprecia en su realización una cerca perfeccionada, constituida por módulos, designados en general por -1-, y que se componen de los perfiles longitudinales -2-, y del mallazo de varillas -3- y -4-, así como de los tubos -5-, cada

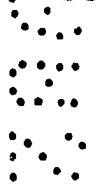
dos de los cuales integran un nexo de unión entre dos componentes o módulos -1-.

5 Los tubos -5-, presentan una ranura -6-, en sentido de la generatriz, para alojar los extremos de las varillas -3- y la varilla transversal extrema -4-, que los une.

Cada conjunto de dos tubos -5-, se unen entre sí por mediación de las abrazaderas -7-, provistas de tuerca -8- de seguridad.

10 Como se desprende de los dibujos, para obtención de cualquier unión de ángulo, basta orientar adecuadamente la ranura -6-, mediante giro del tubo respectivo.

15 El modelo dentro de su esencialidad, puede ser llevado a la práctica en otras formas de realización que difieran en detalle de la indicada a título de ejemplo en la descripción y a las cuales alcanzará igualmente la protección que se recaba. Podrá pues construirse en cualquier forma y tamaño con los materiales mas adecuados por quedar todo ello comprendido en el espíritu de las siguientes reivindicaciones.
20



= . =

REIVINDICACIONES

Descrito el objeto del presente invento, se declaran nuevas y de propia invención las siguientes reivindicaciones.

5

1.- Cerca perfeccionada, caracterizada esencialmente por el hecho de estar constituida por módulos compuestos por dos perfiles longitudinales de sección en "L", superior e inferior, a los cuales se encuentran unidos por soldadura, los extremos de las varillas transversales que forman parte integrante del mallazo; porque las varillas longitudinales rebasan por ambos extremos la dimensión de los perfiles, para alojar dichos extremos y la varilla transversal que los une, en el interior de un poste tubular provisto al efecto de una ranura continua en sentido de la generatriz; porque cada dos postes tubulares a los que se vincula el respectivo módulo, se unen entre sí mediante abrazaderas repartidas en su altura; porque dichas abrazaderas están constituidas por dos piezas gemelas formadas por una pletina con sus extremos incurvados de forma semicilíndrica, para ceñir al tubo; y porque la zona central de dicha pletina es plana con orificio pasante para un tornillo de unión que se fija con tuerca de seguridad.

10

15

20

25

2.- Cerca perfeccionada.

Según se describe y reivindica en la presente memoria descriptiva que consta de 6 hojas foliadas y escritas a máquina por una sola cara.

Madrid, a

p.a.

M.^a LUISA ISERN
p.p.
Firmado: JAIME ISERN CUYAS

mc.

ES
P
E
N

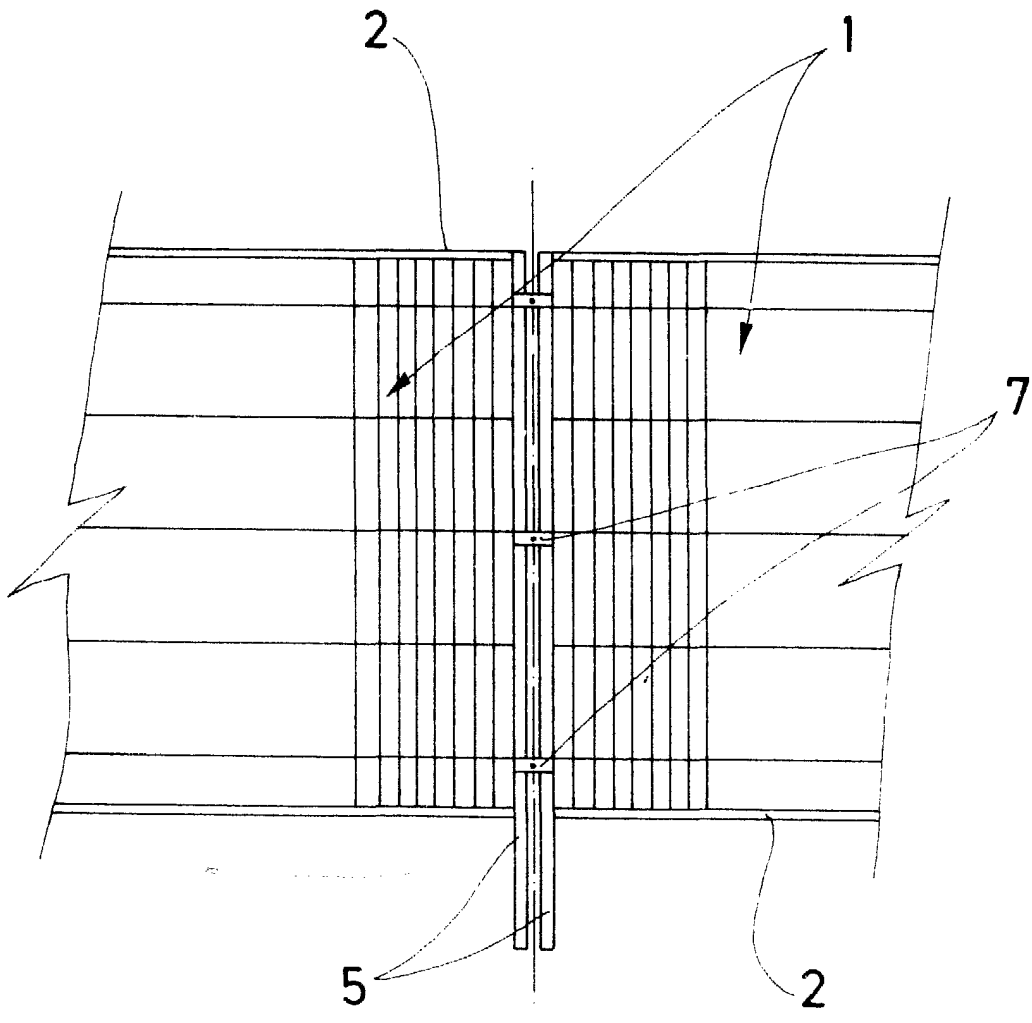


FIG. 1



Madrid, a 20 de Mayo de 1982
p. a. M.^a LUISA ISERN
p. p.

Jaime Isern Cuyas
Firmado: JAIME ISERN CUYAS

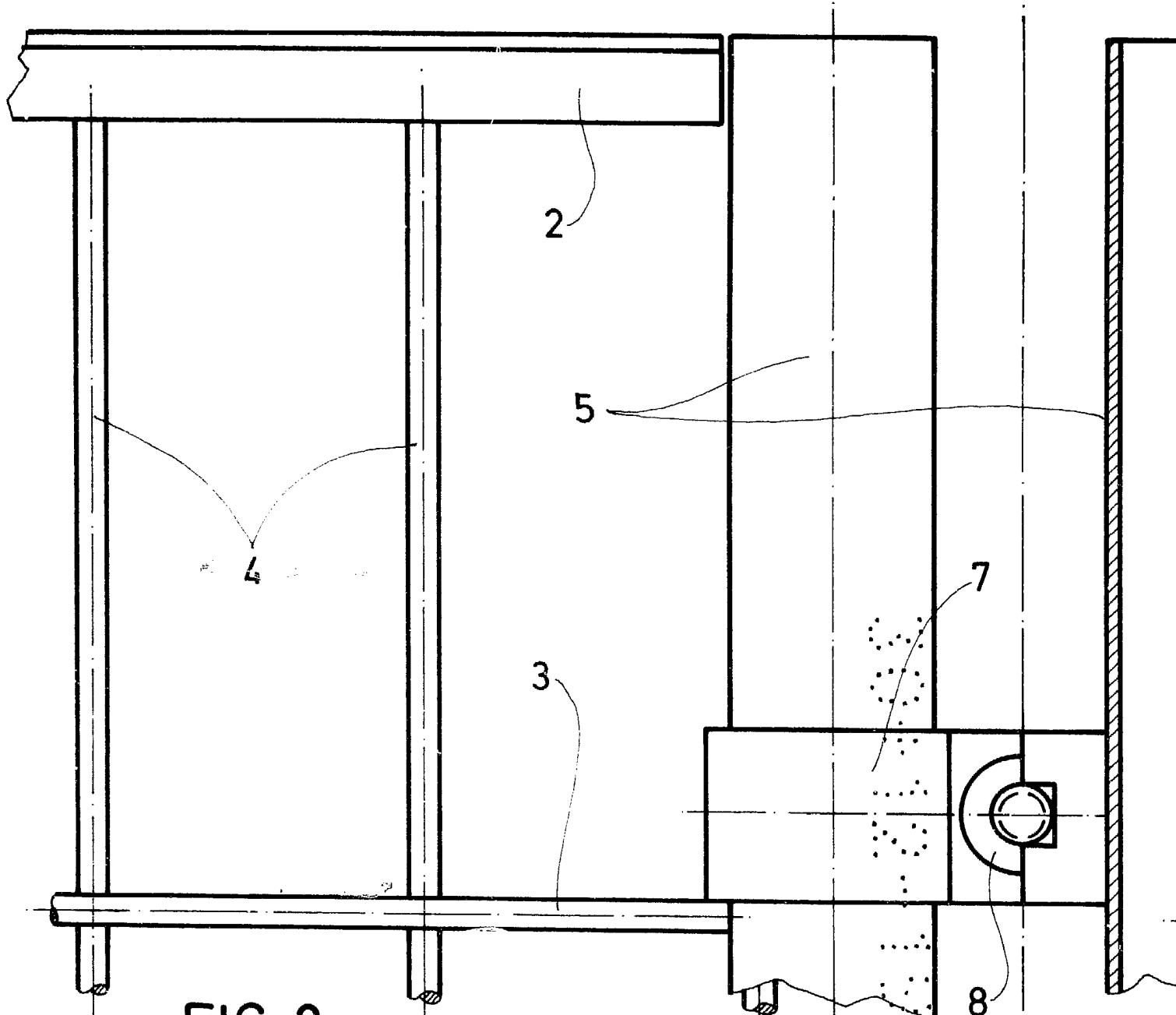


FIG. 2

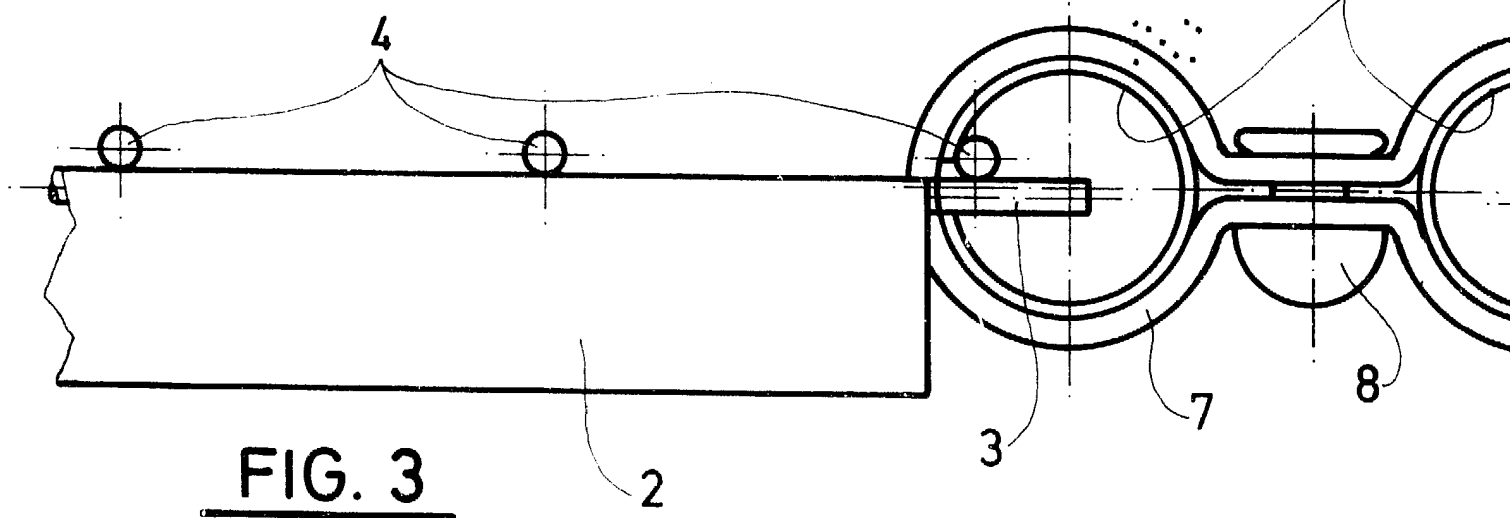


FIG. 3

Modificado
p.d. M. I. ISEERN
p. p.

