

(19) ES (21) (22)	NUMERO 269400 (10) Y
	FECHA DE PRESENTACION 21 JUN 1983



ESPAÑA

MODELO DE UTILIDAD

16 JUN. 1983

(30) PRIORIDADES:	(32) FECHA	(33) PAIS
(31) NUMERO		
--	--	--

(47) FECHA DE PUBLICIDAD	(51) CLASIFICACION INTERNACIONAL
	B65D 19138

(54) TITULO DE LA INVENCIÓN
"Disposición de pie para palet"

(71) SOLICITANTE (S)
GIRAVI, S.A.

DOMICILIO DEL SOLICITANTE
Sotarribas, SANT PERE DE RIBES (Barcelona)

(72) INVENTOR (ES)
--

(73) TITULAR (ES)

(74) REPRESENTANTE
M. Curell Suñol

R-5107-4

MODELO DE UTILIDAD

por VEINTE años

solicitado en España a favor de GIRAVI, S.A., entidad española, domiciliada en Sotarribas, SANT PERE DE RIBES (Barcelona), por "Disposición de pie para palet". - - - - -

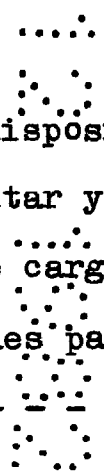
5.



MEMORIA DESCRIPTIVA

La presente invención se refiere a una disposición de pie para palets, ideada con el objeto de facilitar y abaratar la construcción de este tipo de plataformas de carga, permitiendo sustituir en muchos casos los tradicionales palets de madera. - - - - -

10.



Por otra parte, teniendo en cuenta el elevado volumen de almacenamiento que requieren estas plataformas, y también el considerable peso que suponen para el transporte, la invención proporciona una adecuada solución para estos inconvenientes. - - - - -

15.

El expresado pie para palets se caracteriza porque está constituido por un cuerpo substancialmente troncocónico hueco en posición invertida, de base inferior cerrada y base

superior abierta, que es obtenido por moldeo en plástico, presentando junto a dicha base superior dos aletas periféricas que determinan una ranura intermedia destinada a la inserción de la plataforma del palet a través de un orificio circular, a cuyo efecto la aleta inferior tiene una interrupción en forma de labio inclinado por la que se introduce la plataforma por una escotadura del borde de su abertura, mediante giro del pie. - - - - -

5.

También se caracteriza la invención porque en su cara interior, los cuerpos troncocónicos poseen nervaduras axiales con un resalte para apoyo de sucesivos cuerpos en acoplamiento para el apilado de palets. - - - - -

10.

Asimismo se caracteriza la invención porque, eventualmente, las aletas periféricas de los cuerpos troncocónicos presentan alternativas interrupciones, formando en cada aleta diversos sectores iguales que coinciden con una interrupción de la restante aleta. - - - - -

15.

Otros objetos y características de la invención se irán dando a conocer en detalle a lo largo de la descripción que sigue, haciendo referencia a los dibujos ilustrativos que la acompañan. En los dibujos: - - - - -

20.

Figura 1, es una vista en alzado, parcialmente seccionada, de un pie para palet, según la invención. - - -

Figura 2, es una vista en planta, por su base supe-

rior, del referido pie. - - - - -

Figura 3, representa un pie de palet montado en la correspondiente plataforma de carga. - - - - -

5. Figura 4, es una vista en perspectiva de un pie en la que sus aletas presentan alternativas interrupciones.

Figura 5, es una vista parcial, en planta, de una plataforma de carga dotada de un orificio para el acoplamiento de un pie según la invención. - - - - -

10. El presente pie para palet es un cuerpo realizado por moldeo en plástico, que consta de una pared de contorno substancialmente troncocónica 1, en posición invertida, cuya base inferior 2 está cerrada y estando abierta la cara superior. Junto a dicha cara superior, hay dos aletas periféricas planas 3 y 4 que originan un surco intermedio 6 destinado a la inserción de la plataforma de carga 7 del palet. - -

15. La aleta periférica inferior 4 posee un corte y forma en uno de los bordes abiertos un labio 8 en curvatura saliente. - - - - -

20. La cara interior del cuerpo presenta unas nervaduras axiales 9 que, en la parte inferior, forma un resalte 10, como se representa en las figuras 1 y 2. - - - - -

A efectos prácticos del moldeo, es factible causar en las aletas 3 y 4 unas interrupciones alternativas, forman-

de sucesivos sectores 3A y 3B, según la figura 4, iguales y regularmente distribuidos, en que cada sector de una aleta coincide con una interrupción de la restante aleta. - - - -

5. Para el montaje de pies en una plataforma 6, ésta se halla dotada junto a sus esquinas y puntos intermedios de sus flancos, de unas aberturas circulares 11, según la figura 5, que poseen una escotadura 12. De este modo, el pie se aplica, en movimiento giratorio, haciendo que por el labio 8 entre el canto de la escotadura, con lo que queda abierto el paso para que en todo el surco 5 penetre la zona marginal de la plataforma alrededor de la abertura 11, quedando el conjunto en la forma representada por la figura 3. La aleta inferior 4 posee unas pequeñas cartelas de refuerzo 13. - - -

10.

15. En situación de almacenamiento o de transporte, una determinada cantidad de palets es apilable y encajable por penetración de los pies en las respectivas posiciones homólogas, teniendo lugar la penetración hasta quedar apoyado el fondo de un pie sobre el resalte 10 de las nervaduras 9 del pie inmediato inferior. - - - - -

20. En la forma indicada, una gran cantidad de palets en acoplamiento, es fácilmente manejable y permitiendo su almacenado con reducida ocupación de espacio, así como permitiendo su transporte en elevado número y reducido peso. - -

25. En la práctica, las plataformas de carga 6 se obtendrán en cartón ondulado o material similar, lo cual completa

la facilidad y reducido coste de fabricación de los palets.

Es previsible que dichas plataformas de carga poseen una doble hoja, con unión por un dobléz lateral, a una de las cuales se le acoplan los pies en cuestión, y quedando situada encima la restante hoja. De esta manera, al ser utilizado un palet para cargar especialmente un embalaje en caja de cartón, dicha hoja superior se aplica dentro de la misma caja, abarcando el fondo de la misma, en el que queda retenida por el abatido de las alas de la propia caja, con lo que se obtiene un ensamblaje del palet con esta caja. - -

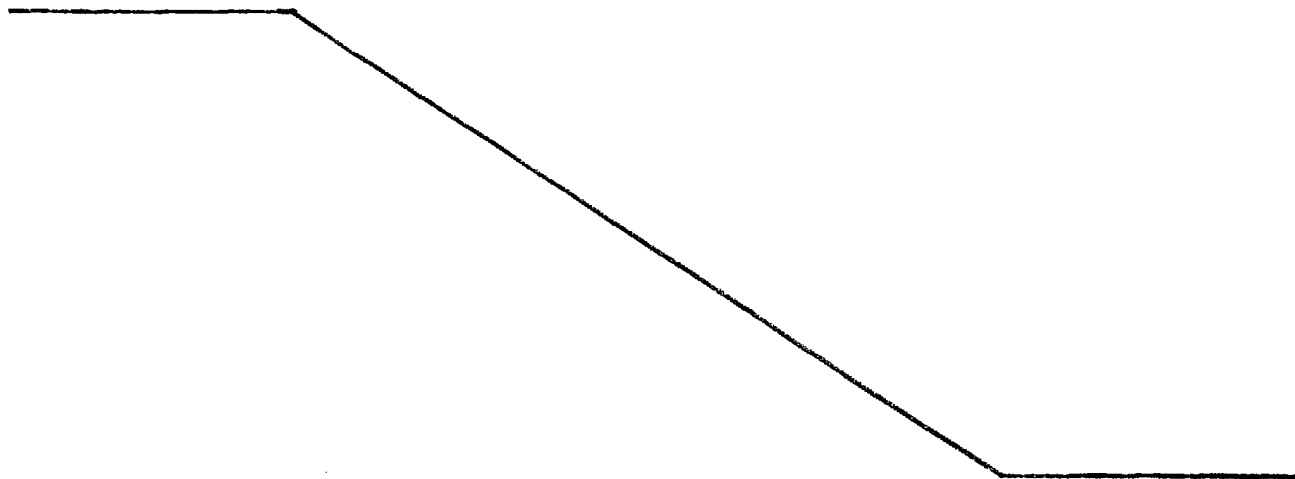
5.

10.

Descritas convenientemente las características de la invención, se hace constar que en la misma podrán introducirse cuantas variantes de detalle pueda aconsejar la experiencia, siempre que con ello no se modifique la esencialidad de la misma. - - - - -

15.

A los efectos consiguientes, se declaran de novedad, utilidad y propiedad para España, sus territorios y plazas de soberanía, las reivindicaciones que siguen. - - - - -



REIVINDICACIONES

1.- Disposición de pie para palet, caracterizada porque está constituida por un cuerpo substancialmente troncocónico hueco en posición invertida, de base inferior cerrada y base superior abierta, que es obtenido por moldeo en plástico, presentando junto a dicha base superior dos aletas periféricas que determinan una ranura intermedia destinada a la inserción de la plataforma del palet a través de un orificio circular, a cuyo efecto la aleta inferior tiene una interrupción en forma de labio inclinado por la que se introduce la plataforma por una escotadura de dicha abertura, mediante giro del pie. - - - - -

2.- Disposición de pie para palet, según la reivindicación 1, caracterizada porque el cuerpo troncocónico presenta en su cara interior unas nervaduras axiales, con un resalte próximo al fondo, para el apoyo de otro pie en la posición de acoplamiento de palets en apilado. - - - - -

3.- Disposición de pie para palet, según la reivindicación 1, caracterizada porque, eventualmente, las aletas periféricas presentan alternativas interrupciones, formando en cada aleta diversos sectores iguales que coinciden con una interrupción de la restante aleta. - - - - -

4.- "DISPOSICION DE PIE PARA PALET". - - - - -

4.- "DISPOSICION DE PIE PARA PALET". - - - - -

Todo ello conforme se describe y reivindica en la presente memoria que consta de siete hojas, foliadas y mecanografiadas por una sola de sus caras, y de cinco figuras que la ilustran.

5.

MADRID 24 DIC. 1902
A.A. M. GURELL SUÑOL

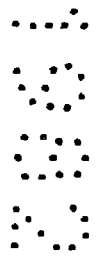


FIG. 1

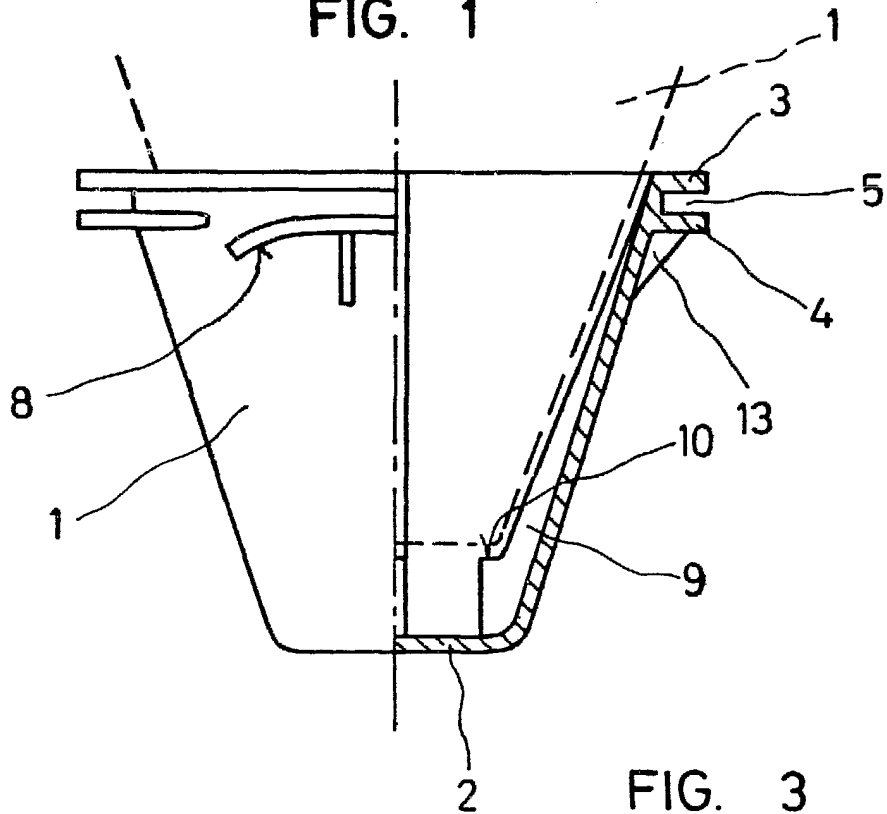


FIG. 3

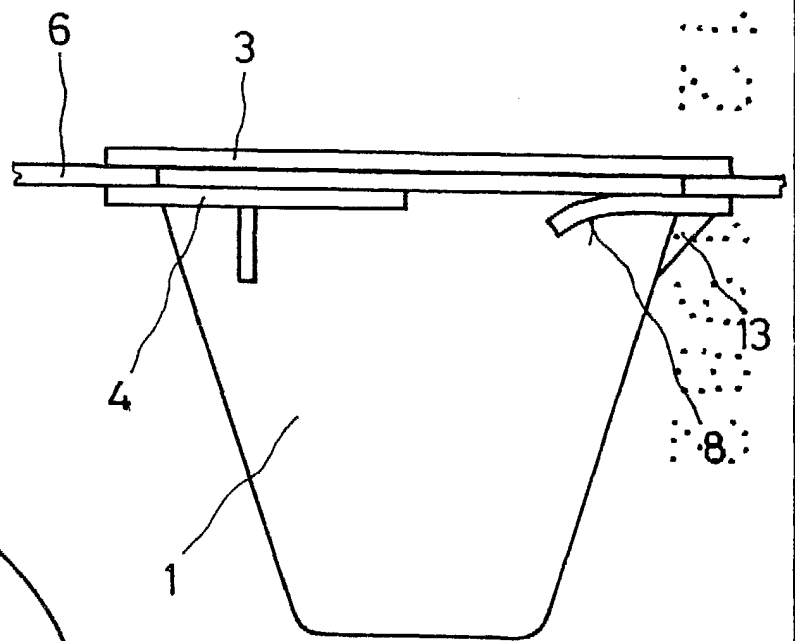
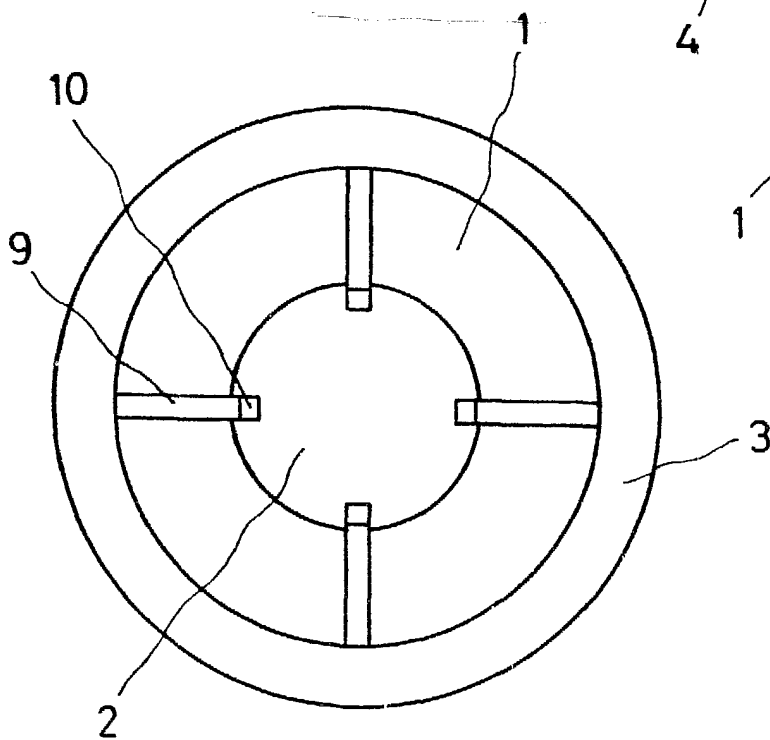


FIG. 2



RECEIVED 24 DEC. 1982
BY CURELL SUÑOL

Wavy

FIG. 4

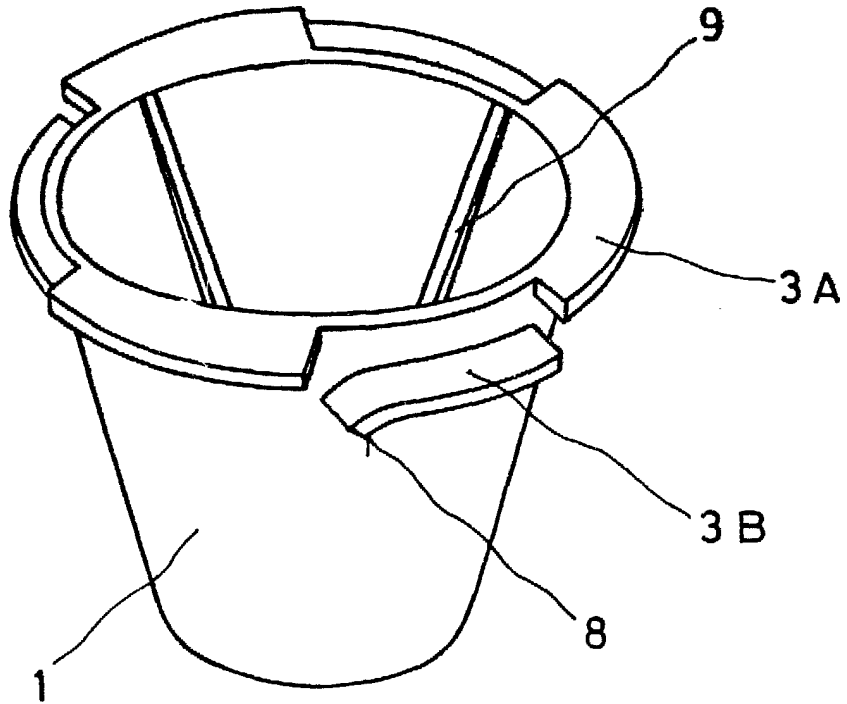
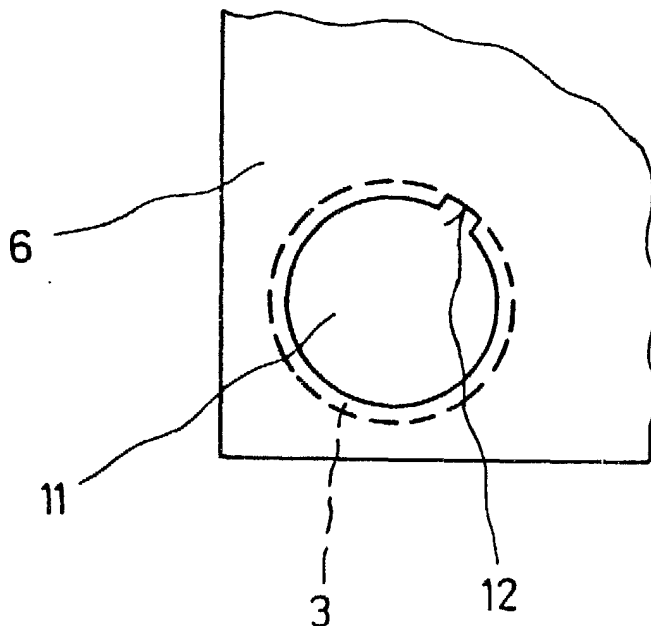


FIG. 5



MADRID 24 DIC. 1982
P. A. M. CURELL SUÑOL
[Signature]