

| | | |
|----------------------|---|------|
| 10 ES 11 21 22 | NUMERO 269087 | 10 Y |
| | FECHA DE PRESENTACION - 9 DIC. 1982 | |



ESPAÑA

MODELO DE UTILIDAD

16 JUN. 1983

| | | |
|------------------------------|----------|---------|
| 30 PRIORIDADES: 31 NUMERO | 32 FECHA | 33 PAIS |
|------------------------------|----------|---------|

| | |
|------------------------|--|
| 47 FECHA DE PUBLICIDAD | 81 CLASIFICACION INTERNACIONAL <i>B62D 5/20</i> |
|------------------------|--|

54 TITULO DE LA INVENCIÓN

CAJA -BANDEJA MEJORADA .

71 SOLICITANTE (S)

PAPELERA NAVARRA, S.A.

DOMICILIO DEL SOLICITANTE

Ctra. de Zaragoza Km.3, CORDOVILLA (NAVARRA)

72 INVENTOR (ES)

73 TITULAR (ES)

74 REPRESENTANTE

D. JOSE MIGUEL GOMEZ-ACEBO Y POMBO.

El presente Modelo de Utilidad se refiere a una caja-bandeja mejorada, de las utilizadas generalmente para el embalaje y transporte de frutas, frutos y otros productos perece-
 5 deros y que están construídas a partir de una plantilla de cartón dotada de líneas de doblez y corte que determinan las caras de la caja y que disponen interiormente en cada uno de sus vértices, de una columna de refuerzo, obtenida por el plegado de las sola-
 pas en que se prolongan lateralmente las paredes menores.

La mejora o perfeccionamiento objeto del presen-
 10 te Modelo de Utilidad, consiste en que los cortes que delimitan las solapas constitutivas de las columnas de refuerzo, son sus-
 tituídas por sendos entallados, y en que las solapas que consti-
 tuyen el extremo en que se prolongan las paredes menores y que se adosan a la superficie exterior de las columnas o las paredes
 15 laterales mayores, tienen un corte en visel de fuera hacia den-
 tro, con lo que se facilita de forma notable el montaje de las
 cajas, ya que ambas modificaciones conjuntas evitan la enorme
 dificultad que hasta el presente entrañaba el dobléz de tales
 solapas para la constitución de las columnas y, en general, del
 20 conjunto del ángulo de las cajas, por el agarrotamiento debido
 al rozamiento de todas las partes integrantes, cosa que ahora
 queda obviada con la presente mejora.

A continuación se hace una descripción más deta-
 llada de la invención, con el fin de que puedan comprenderse
 25 más fácilmente las características y ventajas de la misma, ha-
 ciendo referencia a los dibujos adjuntos en los que:

La figura 1 es una vista parcial en planta de la plantilla a partir de la cual se obtiene la caja-bandeja.

La figura 2 es una vista parcial en perspectiva
 30 de la plantilla en una fase intermedia de plegado.

Como puede verse en los dibujos, la plantilla re
 presentada parcialmente en la figura 1, y a partir de la que se
 obtiene la caja, presenta líneas de doblez representadas con traz
 zo intermitente y cortes representados con trazo continuo, que
 delimitan el fondo, las paredes laterales mayores y las paredes
 laterales menores de la caja.

Las paredes laterales menores que se prolongan a
 partir de sus bordes menores en solapas 1, presentan a ambos la-
 dos, en lugar de cortes, unos entallados 2 y 3 que facilitan su
 plegado o doblez para constituir las columnas de refuerzo.

Las prolongaciones de las paredes laterales menor
 es que constituyen las solapas 4, presentan unos cortes trans-
 versales en bisel 5, que facilitan igualmente su plegado o doblez
 para constituir la caja y sus paredes laterales.

Descrita suficientemente la naturaleza del invent
 to, así como la manera de realizarlo en la práctica, debe hacer
 se constar que las disposiciones anteriormente indicadas son
 susceptibles de modificaciones de detalle en cuanto no alteran
 su principio fundamental.



REIVINDICACIONES

1.- Caja-bandeja mejorada, del tipo constituidas a partir de una plantilla de cartón dotada de líneas de doblez y corte que determinan las caras de la caja y permiten su montaje y que disponen interiormente en cada uno de sus vértices, de unas columnas de refuerzo, obtenidas por el plegado de las solapas en que se prolongan lateralmente las paredes menores; caracterizada porque los cortes que delimitan las solapas constitutivas de las columnas de refuerzo, son sustituidas por sendos entallados, y porque las solapas que constituyen el extremo de las porciones en que se prolongan frontalmente las paredes menores para ser adosadas a la superficie exterior de las columnas o las paredes laterales mayores, tienen un corte en bisel de fuera hacia dentro.

2.- Caja-bandeja mejorada, tal y como queda sustancialmente descrito en la presente Memoria e ilustrado en los dibujos adjuntos.

Esta Memoria consta de 3 hojas escritas a máquina por una sola cara.

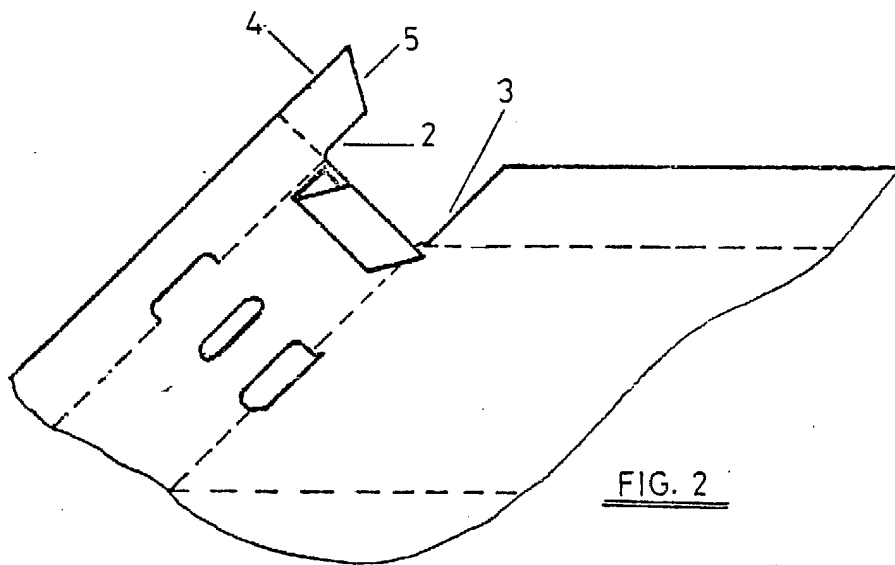
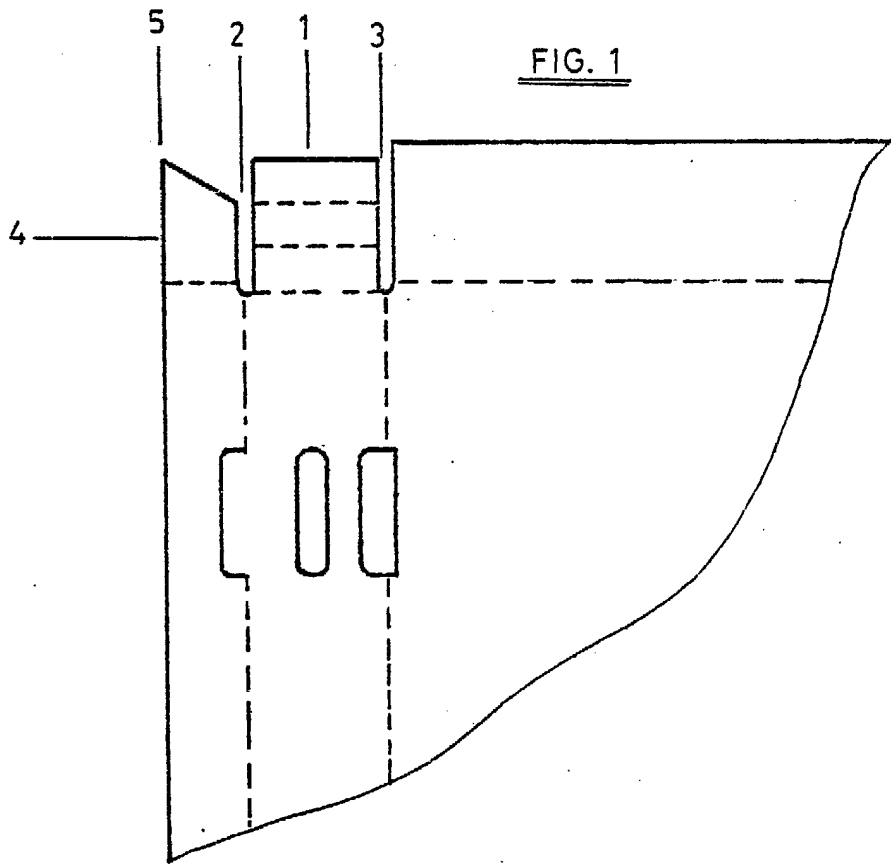
Madrid,

PAPELERA NAVARRA, S.A.

- 9 DIC.: 1982

J. M. GOMEZ AGUIRRE Y FOMBEU

D. D. Firmado: J. Suarez Diez



ESCALA VARIABLE.

Madrid - 9 DIC. 1982
A. M. GOMEZ ABEJO Y PONSU
Firmador: J. Suarez Diaz