

MINISTERIO DE INDUSTRIA Y ENERGIA

Registro de la Propiedad Industrial



ESPAÑA

(18) ES	(11) NUMERO	(19) Y
(21)	269086	
(22)	FECHA DE PRESENTACION	
	9-DIC-1982	

MODELO DE UTILIDAD 6 JUN. 1983

(30) PRIORIDADES:	(32) FECHA	(33) PAIS	
(31) NUMERO			
-----	-----	-----	

(47) FECHA DE PUBLICIDAD	(51) CLASIFICACION INTERNACIONAL
	F05B 27/06

(54) TITULO DE LA INVENCIÓN
"CERRADERO DE APERTURA COMBINADA PERFECCIONADO"

(71) SOLICITANTE (S)
SOLER MARTI Juan SOLER MARTI Antonio SOLER MARTI Mario SOLER DELGAR José

DOMICILIO DEL SOLICITANTE
Aldana, 3 BARCELONA

(72) INVENTOR (ES)
Los propios solicitantes

(73) TITULAR (ES)
SOLER MARTI Juan SOLER MARTI Antonio SOLER MARTI Mario SOLER DELGAR José

(74) REPRESENTANTE	Luis Ruiz Palacios Marqués de Sta. Ana, 30 M A D R I D - 10
--------------------	---

El presente Modelo de Utilidad, se refiere, como su enunciado indica, a un nuevo tipo de cerradero perfeccionado, el cual presenta junto a las cualidades ya conocidas en cerraderos de efecto similar, una duplicidad en la posibilidad de su apertura, siendo posible su actuación tanto eléctricamente como en forma normal por acción de una manilla solidaria al mecanismo del cerradero.

La gran simplicidad del dispositivo en cuestión así como su eficacia, hacen del mismo un elemento digno de la protección registral que para él se solicita por medio del presente Modelo de Utilidad.

La descripción de las distintas partes que constituyen el dispositivo en cuestión, se hará a continuación con ayuda de los dibujos de la adjunta hoja de planos, en los que se representa, a título de ejemplo y sin carácter limitativo, un simple modo de realización de la invención, por lo que todas sus variantes de dimensiones, materiales y proporciones, en tanto no modifiquen la esencialidad del mismo, dando lugar a un resultado industrial nuevo y distinto, deben considerarse comprendidas dentro del ámbito de protección dimanante del registro que se solicita.

La figura primera, representa una vista en planta del conjunto que constituye el cerradero objeto de la presente invención.

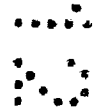
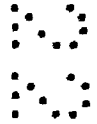
La figura segunda, representa una vista en alzado lateral de la cabeza de apertura y bloqueo.

La figura tercera, representa una vista en planta de la cabeza de apertura.

La figura cuarta, representa una vista en alzado frontal de la cabeza de apertura representada en la figura tercera.

La numeración que acompaña a las citadas figuras tienen en todas ellas el mismo significado, siendo éste el siguiente:

- 5.-
- 1.- Escuadra base.
 - 2.- Tacos guías.
 - 3.- Patín.
- 10.-
- 4.- Tapetas.
 - 5.- Biela.
 - 6.- Eje mando.
 - 7.- Muelle.
 - 8.- Pie arrastre.
- 15.-
- 9.- Eje limitador carrera.
 - 10.- Palanca bloqueo.
 - 11.- Tope bloqueo.
 - 12.- Muelle péndulo.
 - 13.- Eje palanca bloqueo.
- 20.-
- 14.- Pie ataque basculante.
 - 15.- Posicional basculante.
 - 16.- Basculante.
 - 17.- Eje basculante.
 - 18.- Liberador bloqueo.
- 25.-
- 19.- Tapa puente.
 - 20.- Tirador.
 - 21.- Pie tirador.
 - 22.- Horquilla.



- 23.- Núcleo.
- 24.- Electroimán.
- 25.- Enlace unión.
- 26.- Palanca apertura manual.
- 27.- Ventana apertura.

5.-

Sobre una escuadra base (1), construida en material de resistencia adecuada, se sitúan, mediante elementos de fijación, sendos tacos guía paralelos (2) que cierran axialmente una placa patín (3) de forma paralelepípeda prismática.

10.-

Con el número (4), se representan sendas tapetas, que situadas sobre los tacos guías (2), limitan el desplazamiento normal a la escuadra base (1) del patín (3).

15.-

Con el número (5), una biela construida en una placa plana y que, pivotando en un eje facetado de mando (6), transmite su efecto al patín (3), mediante el pie de arrastre (8).

Esta biela está formada en su posición de reposo, mediante la acción del resorte o muelle (7).

Con el número (9), un eje, solidario a uno de los tacos guías (2) y que limita el desplazamiento de la biela (5).

20.-

Con el número (10), una palanca de bloqueo, pivotada en el eje (13) que se encuentra solidario al taco (2) opuesto al anterior.

25.-

La palanca (10) es afectada e impulsada por un resorte de péndulo (12), siendo limitado su desplazamiento angular mediante el tope cilíndrico (11).

Con el número (14), el pie de ataque basculante, que solidario al patín (3), afecta a un posicionador (15) que, proyectandose ortogonalmente a la superficie de una placa angulada (16), constituye el basculante.

Este basculante pivota mediante un eje (17) sobre sendas patillas o goznes paralelos, constituyentes de una tapa puente (19) que cierra los mecanismos de apertura.

5.- Con el número (18), una patilla proyectada en uno de sus extremos de la placa basculante (16), siendo en su situación extrema coincidente con la palanca de bloqueo (10).

10.- Con el número (19), la tapa puente citada en apartado anterior.

Con el número (20), una placa tirador, solidaria con el patín (3) y que une a éste, mediante el pie tirador (21) y la horquilla (22), con el nucleo (23) constitutivo del electroíman (24).

15.- Con el número (25), una placa de enlace de unión, que conjunta el electromando (24) con la cabeza de apertura.

20.- Con el número (26), una palanca o mando de apertura manual, solidaria con el eje de mando facetado (6) y, mediante el cual, es posible actuar, manualmente, sobre la biela (5) y el patín (3).

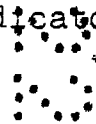
Con el número (27), la ventana de apertura, formada por una sección rectangular plana existente sobre la cara soporte de la escuadra base (1).

25.- La disposición del conjunto expuesto permite que tanto la activación a distancia del electroimán (24), mediante un impulso eléctrico, como el accionamiento manual de la palanca de apertura (26), permiten el desplazamiento del patín (3) y el basculamiento del basculante (16), dejando la liberación de la palanca (10) por el liberador de blo-

queo (18), el patín (3) en su posición inicial, quedando cerrado nuevamente.

5.-

Descrita suficientemente la naturaleza y objeto de este Modelo de Utilidad, se hará constar que las características esenciales sobre las que ha de recaer la concesión del mismo, están comprendidas en las notas reivindicatorias que en la siguiente página se detallan.



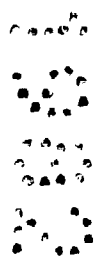
[Faint handwritten signature or mark]

REIVINDICACIONES

- 1ª.- Cerradero de apertura combinada perfeccionado, caracterizado porque, la tracción ejercida sobre un patín de forma rectangular que se desliza por sendos tacos guías paralelos, siendo este desplazamiento axial a una ventana de apertura de forma también rectangular existente en el lado accesible de una escuadra base que soporta el conjunto del mecanismo, libera dicha ventana y desplaza angularmente una palanca lateral de bloqueo en forma de cuña, pivotada y comprimida por un resorte antagonista, lo que libera una placa basculante conformada angularmente en lados desiguales y pivotada sobre un eje paralelo a la ventana de apertura para que, el brazo o lado mayor de la misma, cubra en su basculamiento la superficie o ventana de apertura, mientras el brazo, o lado menor de la misma, coincide asimismo en su desplazamiento con la palanca de bloqueo lateral, liberándola de su posición de retención.
- 5.-
- 10.-
- 15.-
- 2ª.- Cerradero de apertura combinada perfeccionado, caracterizado además, porque la tracción sobre el patín de deslizamiento es posible realizarla mediante el accionamiento de un electroimán interconexionado a la misma mediante brazos de unión articulados, realizándose la apertura mediante un impulso eléctrico o, bien, por la actuación manual sobre una palanca exterior solidaria a un eje con plano de situación o entrecara y, mediante el cual, se desplaza angularmente una biela que comporta orificios en su brazo excén-
- 20.-
- 25.-

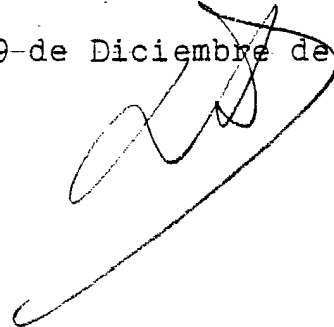
trico y que pivota sobre el susodicho eje facetado, traccionándose así sobre un pié situado ortogonalmente al plano de deslizamiento del patín de apertura.

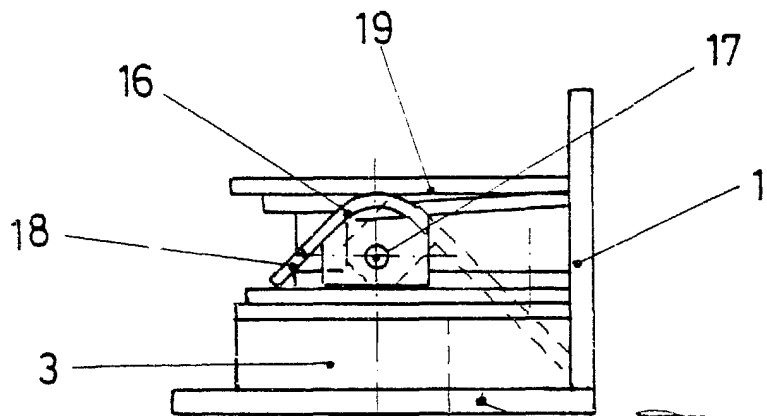
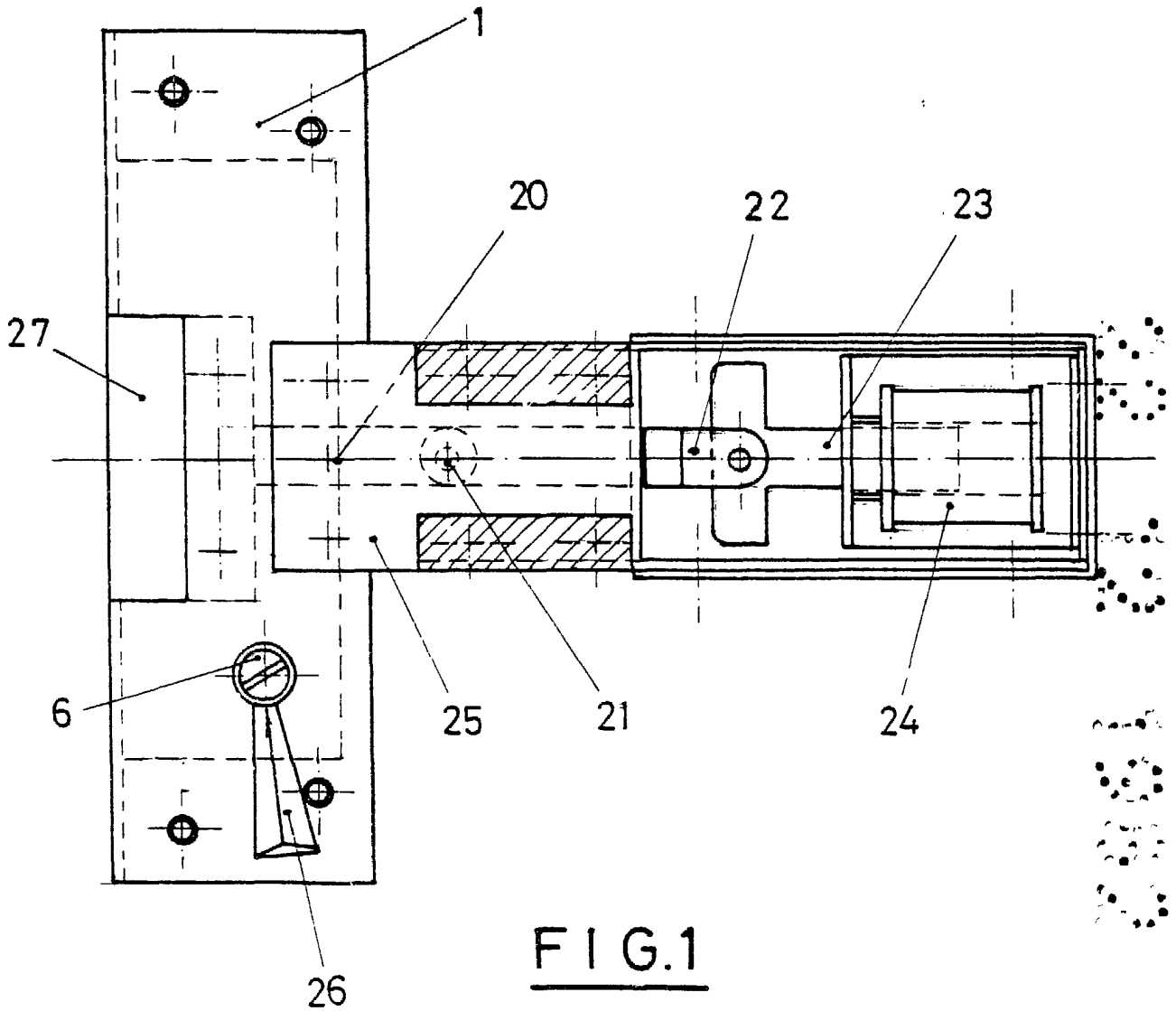
3ª.- CERRADERO DE APERTURA COMBINADA PERFECCIONADO.



Todo ello tal y como se describe y reivindica en la memoria que antecede que consta de NUEVE hojas escritas a máquina por una sola de sus caras y planos que la ilustran.

--- Madrid, 9-de Diciembre de 1982

A large, stylized handwritten signature in black ink, written over the date line.



ESCALA VARIABLE

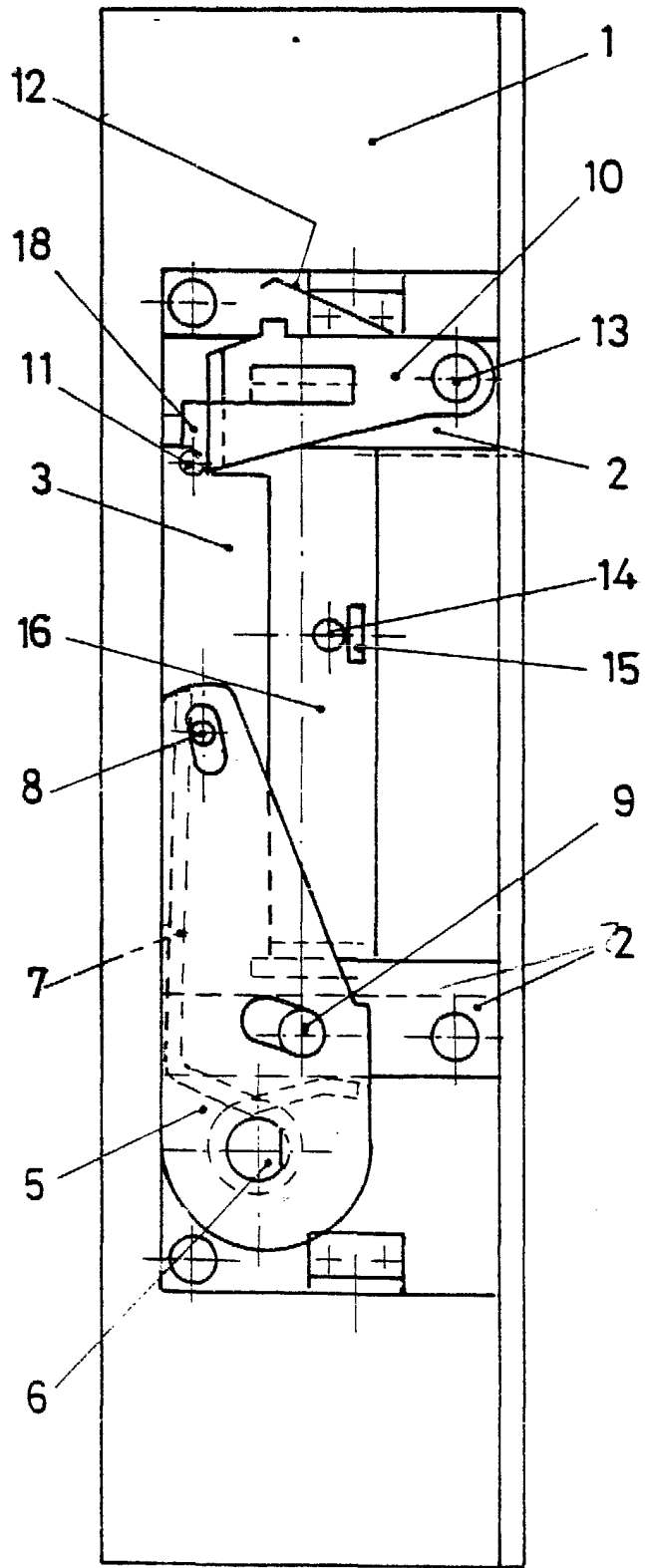


FIG. 3

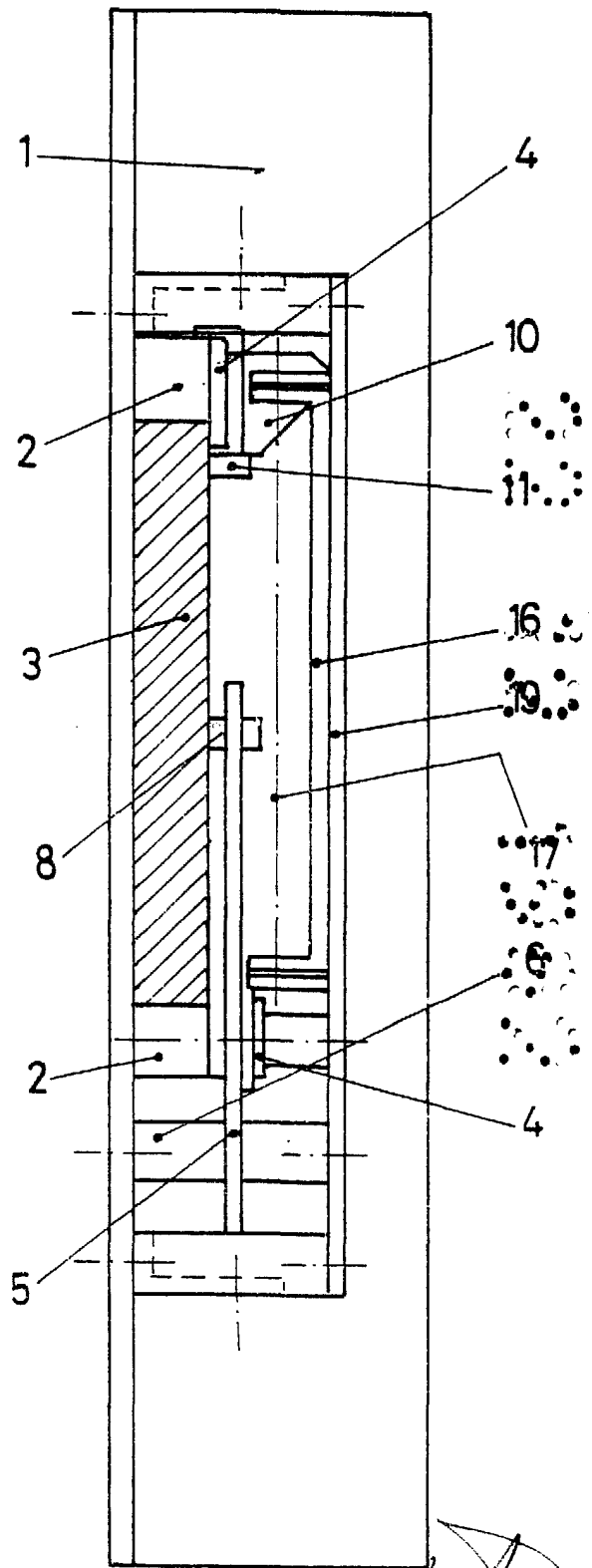


FIG. 4

ESCALA VARIABLE