

np/

26 8984

23 JUN



PATENTE DE INVENCION

a favor de

D. Giorgio MARCHIOLI y D. Giuseppe GREMIGNI - de nacionalidad italiana - domiciliados en MILANO (Italia), Via Morgagni, 22 el 1º y Via Lomellina, 52, el 2º,

por:

"Aparato para configurar y comprimir sobre un molde, láminas o placas de material plástico, en particular de cemento-amianto".

-----:OOO:-----

Memoria descriptiva

El presente invento se refiere a un aparato para configurar y comprimir en un molde láminas de material plástico.



268984

en particular de cemento-amianto.

5 Como es sabido, las chapas onduladas o perfiladas de material plástico constituido por una pasta de cemento y amianto se obtienen normalmente dejando secar entre moldes con-  
jugados, ondulados o perfilados de diverso modo, la lámina u  
hoja húmeda que se obtiene por adherencia y depósito de una  
mezcla húmeda de cemento, amianto y agua contenida en una pila,  
sobre un tambor giratorio que se interna en la pila. Entonces,  
después de secarse más o menos entre los moldes, la hoja asu-  
me la configuración de éstos.

10 Pero tal procedimiento de fabricación, además de ser costoso por el mucho tiempo que necesita, no da resultados plenamente satisfactorios, porque los elementos perfilados, por efecto de la rigidez de los moldes y de las inevitables  
15 desigualdades de la masa, no resultan homogéneos, especialmen- te en lo que atañe a compacidad, dureza, contenido en humedad y similares, de modo que tales elementos resultan frágiles y de espesores no uniformes, al menos en algunos puntos.

20 A suprimir estos y otros inconvenientes tiende la adopción del aparato según el presente invento, el cual se caracteriza esencialmente porque comprende un cuerpo inflable o dilatable y un molde subyacente al mismo, encerrados ambos en un cuerpo tubular rígido.

25 El aparato según el invento comprende más concre- tamente un cuerpo tubular rígido que contiene un soporte para un molde de la lámina, aproximadamente en correspondencia con un plano transversal del cuerpo tubular, y encima del mismo, un soporte para un cuerpo inflable, capaz de oprimir contra el molde el material dispuesto encima de éste.

30 El aparato según el invento comprende además me- dios para contrarrestar la expansión del cuerpo inflable en la dirección del eje del citado cuerpo tubular.

Otras características se apreciarán por la descrip- ción siguiente de una forma de realización del aparato según

23 JUN



268984

el invento, que se ofrece sólo como ejemplo ilustrativo y no limitativo, y se expone con referencia a los dibujos adjuntos, en los cuales indican:

5 La figura 1, una sección vertical longitudinal esquemática del aparato según el invento, por la línea I-I de la figura 2; y

La figura 2, una sección vertical transversal esquemática del mismo aparato, por la línea II-II de la figura 1.

10 En los diseños, -1- designa un cuerpo tubular, que puede ser de una pieza, o bien, como en el ejemplo ilustrado, de varios segmentos -1'-, en contacto hermético mútuo, y que se mantienen apretados por medio de tirantes longitudinales -2-, montados sobre apéndices -3- solidarios del cuerpo -1-, el cual está además provisto de apoyos -4-.

15 El cuerpo -1- presenta interiormente un plano de apoyo -5-, aproximadamente diametral y con nervios de sostén -6-, provisto de agujeros -6'-, y sobre el cual descansa un molde metálico -7- con nervios de sostén -8- y agujeros -9-.

20 El molde -7- presenta por arriba ondulaciones longitudinales -10-, sobre las cuales, sostenida por una red -11-, se extiende la lámina -12- que ha de perfilarse.

25 La parte superior del cuerpo -1- está provista de un soporte -13-, al cual se fija un cuerpo inflable o dilatoble -14- de material elástico, como goma natural o sintética, con una cámara interna -15-, que comunica herméticamente con tubos -16- conectados a un colector -17- de admisión de aire u otro fluido a presión en la cámara -15-.

30 Es evidente que, por razones constructivas, la cámara -15- podría estar subdividida en varias cámaras elementales, y que todo el cuerpo inflable -14- podría estar constituido por una serie de cuerpos dilatables elementales, cada uno de ellos con su propia cámara simple.

El cuerpo -14- está perfilado por debajo con



268984

ondulaciones -18- conjugadas con las ondulaciones -10- del molde 7 subyacente.

5 Cuando, una vez colocada la hoja o lámina -12- en estado pastoso sobre el molde -7-, que se puede extraer longitudinalmente del cuerpo -1-, se introduce presión en la cámara -15-, el cuerpo -14- comprime uniformemente la hoja -12-, y esta compresión resulta seguramente uniforme, por la elasticidad del material de que está hecho el cuerpo -14-, ya que, distribuyendo por igual la presión y adaptándose a las eventuales diferencias de espesor y dureza de la hoja (por pequeñas que sean), la hace igualmente compacta en todos sus puntos, y al mismo tiempo escurre enérgicamente de la hoja -12- substancialmente toda el agua de la pasta, con lo que se obtiene rápida y seguramente un producto terminado perfecto.

15 El agua que sale de la hoja comprimida como queda dicho, pasa a través de los agujeros -9- y -5'-, y se recoge en el fondo del cuerpo -1-; después, por los orificios -6"- del lado inferior de los nervios -6-, se descarga al exterior.

20 " fin de contrarrestar la expansión del cuerpo -14- en sentido axial, por la presión introducida en la cámara -15-, en correspondencia con los testeros -19- del cuerpo tubular, se disponen travesaños macizos -20- de movimiento vertical, para poder montar el molde -7- en el cuerpo -1- y desmontarlo, mediante émbolos de mando hidráulico que funcionan dentro de cilindros -21- soportados por ménsulas -22- unidas a los testeros -19-. Los travesaños están guiados en su movimiento vertical por los testeros -19- y por las placas -23- sostenidas por pernos prisioneros -24- montados en orejas o apéndices -25- dispuestos en la periferia de los testeros -19-.

30 Aunque se describe e ilustra aquí una sola forma de ejecución del aparato según el invento, es evidente que son numerosas las modificaciones constructivas posibles sin salirse



268984

del dominio jurídico de la protección legal del invento mismo.

-----: N O T A :-----

Se reivindica como objeto de esta patente:

- 5 1.- Aparato para configurar y comprimir sobre un molde, láminas o placas de material plástico, en particular de cemento-amianto, caracterizado por un cuerpo inflable o dilatable y un molde subyacente al mismo, ambos encerrados en un cuerpo tubular rígido.
- 10 2.- Aparato según la reivindicación 1, caracterizado por un cuerpo tubular rígido que contiene un soporte para un molde sobre el que se aplica la lámina, en correspondencia aproximada con un plano diametral del cuerpo tubular y, encima de dicho soporte, otro para un cuerpo inflable o dilatable, capaz de oprimir sobre el molde el material extendido encima del mismo.
- 15 3.- Aparato según las reivindicaciones 1 y 2, caracterizado por medios para contrarrestar la expansión del cuerpo inflable en la dirección del eje del cuerpo tubular.
- 20 4.- Aparato según las reivindicaciones 1 a 3, caracterizado porque la sección del molde según un plano transversal al eje del cuerpo tubular rígido, presenta ondulaciones, y para contrarrestar la expansión del cuerpo inflable se disponen dos piezas desplazables sobre los extremos del cuerpo tubular.
- 25 5.- Aparato según la reivindicación 4, caracterizado porque las dos piezas citadas son impulsadas hidráulicamente por vástagos de émbolos que se mueven dentro de cilindros fijados al cuerpo tubular, y están guiadas en su movimiento vertical por los testeros o cabeceras del mismo, y por travesaños fijos montados en los testeros.
- 30 6.- Aparato según las reivindicaciones 1 a 5, caracterizado porque el molde se puede extraer del cuerpo



26 8984

tubular.

7.- Aparato según las reivindicaciones 1 a 6, caracterizado porque el molde y su soporte están perforados o son permeables.

5 8.- Aparato según las reivindicaciones 1 a 7, caracterizado porque el cuerpo tubular rígido es de una sola pieza.

10 9.- Aparato según las reivindicaciones 1 a 7, caracterizado porque el cuerpo tubular rígido se compone de varios segmentos mantenidos en contacto hermético mútuo por tirantes longitudinales.

15 10.- Aparato según la reivindicación 2, caracterizado porque el cuerpo inflable es de una sola pieza, y la cámara respectiva en que se admite presión comunica, por mediación de varios conductos conectados a un colector, con una provisión de fluido comprimido.

20 11.- Aparato según la reivindicación 2, caracterizado porque el cuerpo inflable está formado por varios cuerpos elementales, y las cámaras respectivas en que se introduce presión comunican, por mediación de otros tantos conductos conectados a un colector, con la provisión de fluido comprimido.

12.- Aparato para configurar y comprimir sobre un molde, láminas o placas de material plástico, en particular de cemento-amianto.

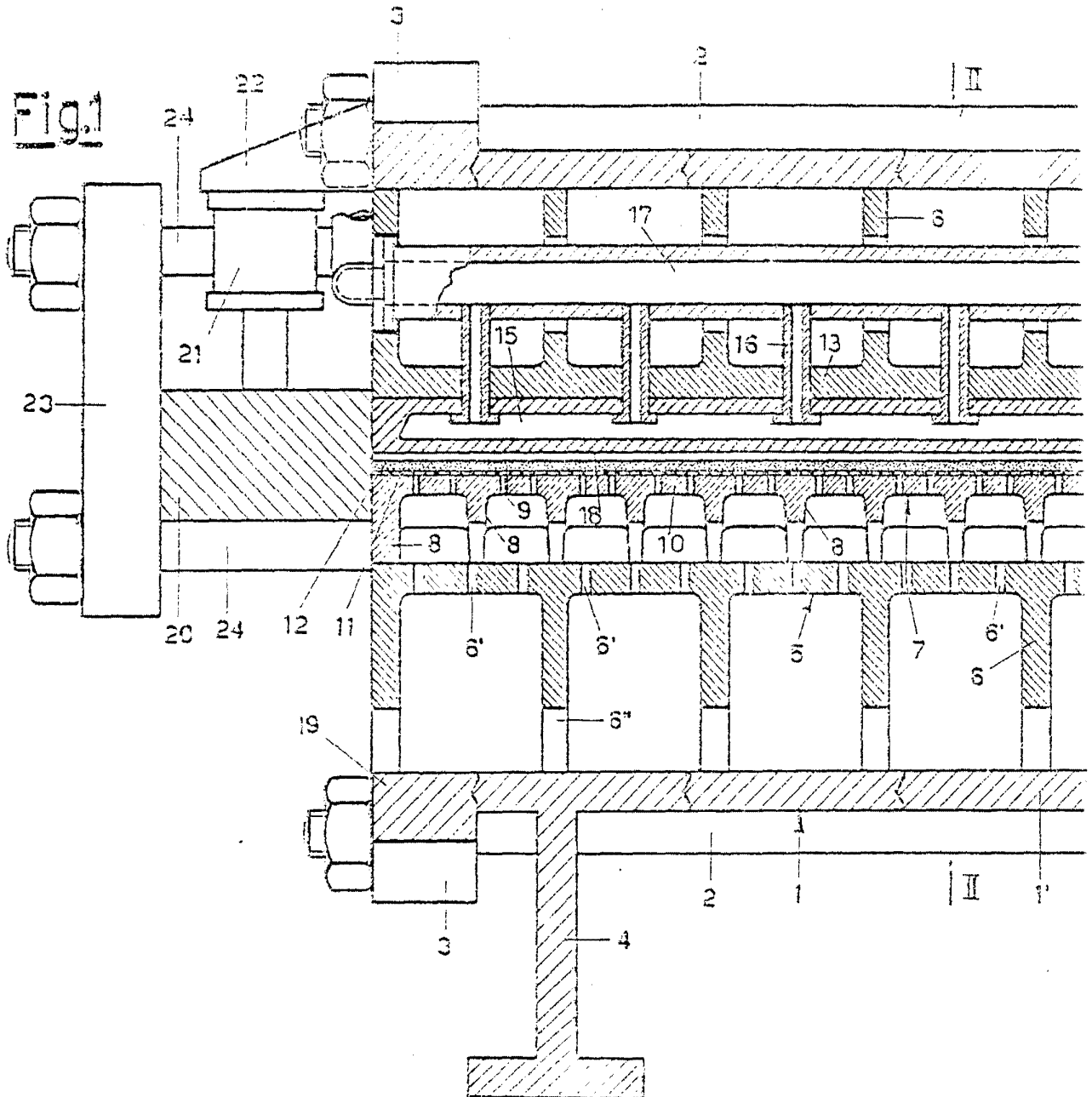
25 Esta memoria consta de seis páginas, escritas por una sola cara.

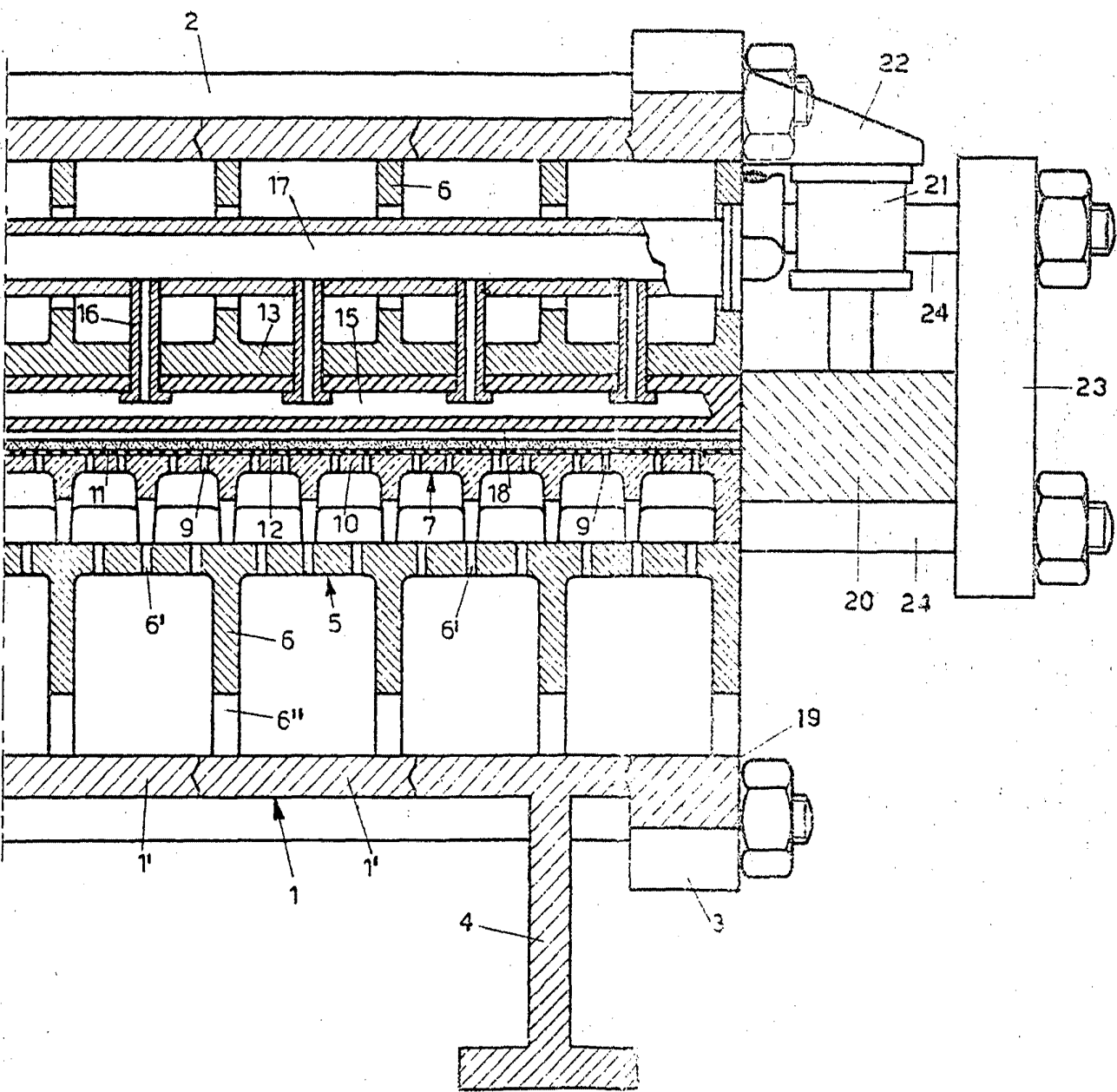
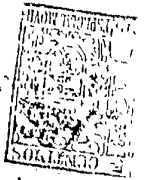
BARCELONA, 23 JUN 1961

P. A.  
JOSE  
P. A.

2389

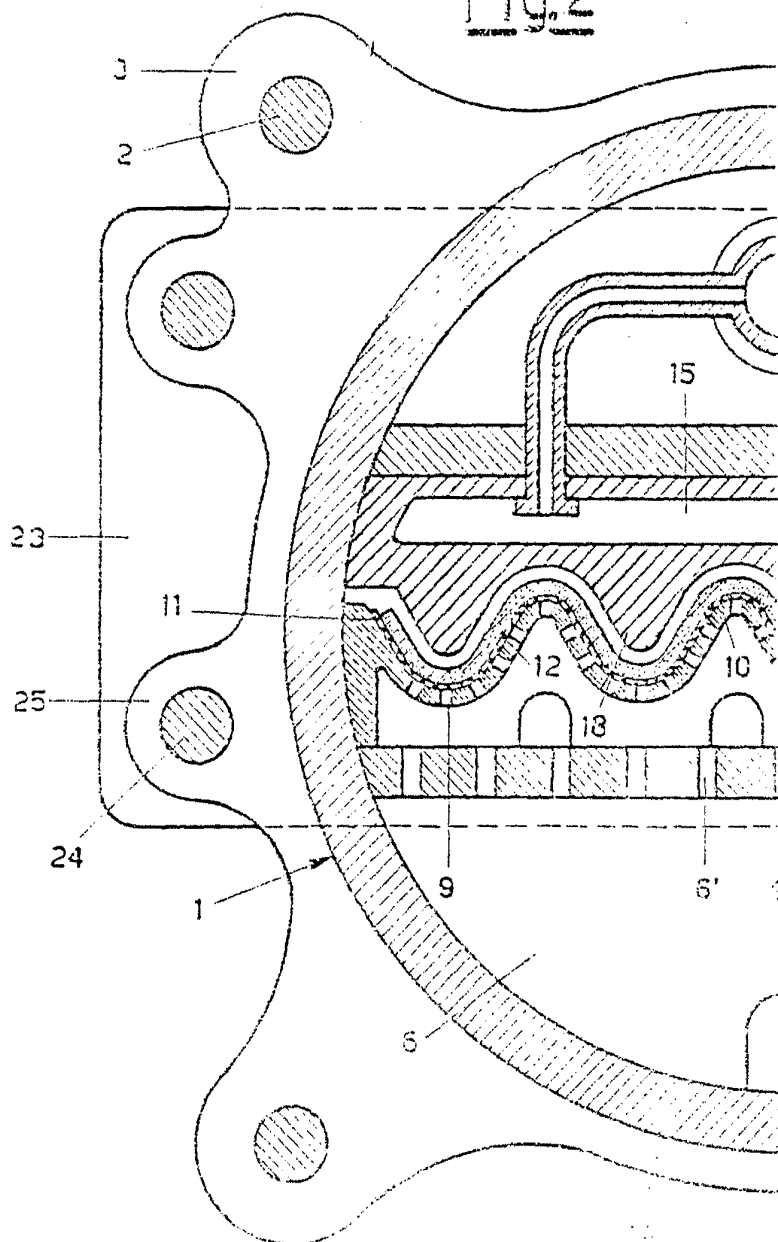
Fig.1

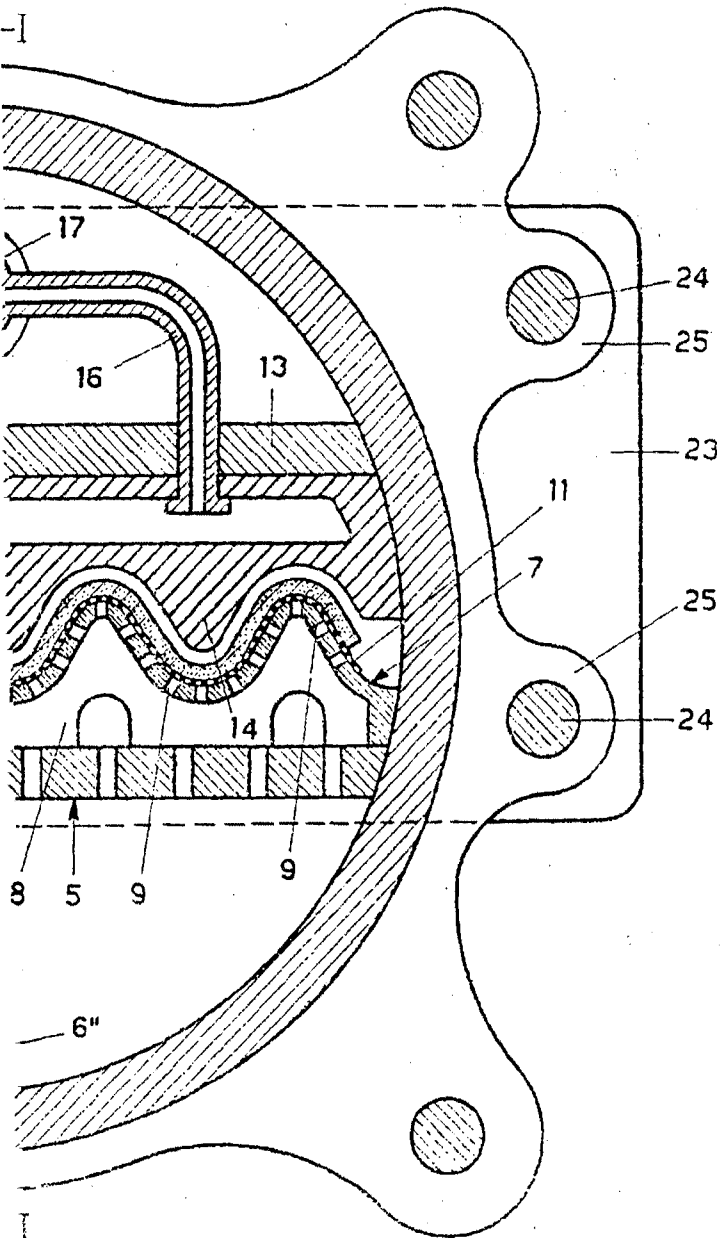




PA  
*[Handwritten signature]*

Fig.2





*P. de*  
*[Handwritten scribbles]*