

(19) ES (11) (21) (22)	NUMERO 268961	(10) Y
	FECHA DE PRESENTACION 3 DIC. 1982	



ESPAÑA

MODELO DE UTILIDAD

16 JUN. 1983

(30) PRIORIDADES:	(32) FECHA	(33) PAIS
(31) NUMERO		

(47) FECHA DE PUBLICIDAD	(51) CLASIFICACION INTERNACIONAL F25D 11/04
--------------------------	---

(64) TITULO DE LA INVENCIÓN
"ARMARIO FRIGORÍFICO PERFECCIONADO".

(71) SOLICITANTE (ES)
D. Angel RODRIGUEZ Mateo

DOMICILIO DEL SOLICITANTE
SANT BOI DE LLOBREGAT (Barcelona) - Sant Joan Bosco, 30

(72) INVENTOR (ES)

(73) TITULAR (ES)

(74) REPRESENTANTE
D. Alfonso Durán Olivella

MEMORIA DESCRIPTIVA

El presente Modelo de Utilidad se refiere a un armario frigorífico, diseñado especialmente para su empleo en establecimientos comerciales de confitería, pastelería y similares, con objeto de conservar y al mismo tiempo exhibir

5. productos de aquellas especialidades. El armario resulta especialmente apto para la refrigeración y presentación de bombones, pasteles, tartas y otros productos de esta clase, si bien, evidentemente, podría utilizarse para otros productos alimenticios de clases diferentes.

10. Otra característica del nuevo armario frigorífico es que los estantes sobre los que se depositan los productos a conservar y exhibir forman parte de un dispositivo giratorio que va presentando al observador las diferentes zonas de aquéllos, lo que permite exhibir convenientemente, destacando sus características, productos de diferentes tipos.

15. El nuevo armario está provisto además de un equipo frigorífico completo y de medios de iluminación, por lo cual resulta completamente autónomo, bastando con proceder a su alimentación eléctrica para tener el funcionamiento frigorífico y electromecánico de sus diferentes partes.

20. Para facilitar la explicación, se acompaña a la presente memoria unos dibujos en los que se ha representado, a título de ejemplo ilustrativo y no limitativo, un caso de realización de un armario frigorífico perfeccionado, según

25. los principios de las reivindicaciones.

En los dibujos:

Las figuras 1,2 y 3 son vistas en alzado y en

planta del nuevo armario, y la figura 4 una vista en perspectiva del mismo.

5. La figura 5 es un detalle ampliado del sistema de acoplamiento de los diversos planos que integran la estructura del nuevo armario.

Las figuras 6 y 7 constituyen los esquemas frigorífico y eléctrico, respectivamente, del nuevo armario refrigerador.

10. Los elementos designados con números en los dibujos corresponden a las partes indicadas a continuación:

15. El armario objeto de este Modelo de Utilidad consiste en un cuerpo ortoédrico -1-, de aristas y vértices redondeados, formado por perfiles metálicos, -2-, preferentemente de aluminio extruido y anodizado montado sobre ruedas autoorientables. La puerta -3- permite el cómodo acceso al interior del armario y está realizada con doble acristalamiento -4-, al igual que el resto de cristales -5-, para asegurar el máximo aislamiento térmico del aparato. Las juntas -6- contribuyen a dicho efecto, y el perfil -7- corresponde al cierre de la puerta, el cual se asegura herméticamente mediante el burlete de plástico -8-, facultativamente combinado con elementos magnéticos.

20. La base -9- divide en dos partes el cuerpo del armario, definiendo en la superior el espacio para el aparato giratorio y en la inferior el alojamiento para el equipo frigorífico.

25. La parte inferior del cuerpo -1- constituye una caja definida por caras laterales, en las que se hallan los componentes de un equipo frigorífico, y las aberturas -10-

y las hendiduras -26- y -27- servirán para la entrada de aire al mencionado recinto.

En la parte superior del cuerpo -1-, el dispositivo sustentador de los productos a refrigerar y exhibir

5. comprende un marco vertical -11-, definido por dos montantes y dos travesaños, sustentando horizontalmente una pluralidad de planos -12-, ventajosamente circulares, sobre los que se depositarán directamente o en bandejas aquellos productos. Un árbol axial -13-, montado verticalmente en correspondencia
10. con el eje ideal del armario, discurre por la parte interna del recinto inferior y se acopla, mediante una transmisión constituida por la polea -14-, la correa -15- y la polea -16-, con un motor -17- provisto de reductor de velocidad, en orden a la rotación del sistema móvil.

15. El equipo frigorífico comprende un compresor -18-, un condensador forzado -19-, que lleva anexo un ventilador -20- y un evaporador de agua -23-, mientras que el ventilador -21- asociado al evaporador -22- completa el circuito, junto con un filtro deshidratador -28- y conductos capilares -29-
20. y otros accesorios convencionales.

- El aire frío producido por el equipo refrigerador es introducido en el interior del armario, concretamente en la parte superior de éste que contiene el aparato giratorio, a través de una abertura -24- en la base intermedia -9-,
25. conjugada del ventilador -21- perteneciente al evaporador, mientras que el retorno de aire se verifica a través de la abertura -25-.

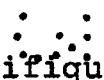
En la parte exterior del cuerpo -1-, el inte-

rruptor -31- pertenece al circuito general de alimentación eléctrica del armario, el interruptor -32- a los circuitos de la iluminación, constituida preferentemente por un par de tubos fluorescentes -35-, mientras que el interruptor -33-

5. pertenece al circuito del motor eléctrico -17- accionador del dispositivo giratorio, cuyo funcionamiento se interrumpe automáticamente al abrir la puerta, gracias a un interruptor pulsador automático -34- situado en el marco de dicha puerta.

10. El interruptor -36- corresponde al circuito de los aparatos electromecánicos de refrigeración, es decir, el compresor, el ventilador del condensador y el ventilador del evaporador. El termostato -30- pone en marcha automáticamente el grupo frigorífico cuando la temperatura en el recinto superior del armario alcanza un valor prefijado.

15. Todo cuanto no afecte, altere, cambie o modifique la esencia del armario descrito, será variable a los efectos del actual Modelo.



N O T A.

Se reivindica como objeto de este registro por Modelo de Utilidad:

- 5. 1.- Armario frigorífico perfeccionado, caracterizado esencialmente por comprender un cuerpo de configuración ortoédrica vertical de base cuadrangular, montado sobre ruedas y dividido por un plano horizontal intermedio en dos recintos, el superior de los cuales presenta sus caras doblemente acristaladas y térmicamente aisladas, una de las cuales constituye la puerta de acceso de cierre hermético, mientras que la parte inferior aloja los componentes de un equipo frigorífico automático, ventilado a través de múltiples aberturas practicadas en las caras laterales del aparato.
- 10. 2.- Armario frigorífico perfeccionado, según la reivindicación anterior, caracterizado porque el recinto superior comprende un dispositivo giratorio constituido por una pluralidad de planos horizontales, ventajosamente circulares y equidistantes, sustentados por sus bordes mediante un par de montantes que definen un marco accionado por su base mediante un árbol vertical giratorio, accionado por un dispositivo impulsor que comprende un juego de poleas y correa, un electromotor y un reductor de velocidad.
- 15. 3.- Armario frigorífico perfeccionado, según las reivindicaciones anteriores, caracterizado porque el equipo frigorífico comprende en disposición compacta el compresor hermético con su evaporador de agua, un condensador forzado y su ventilador, así como un filtro deshidratante en el
- 20.
- 25.

circuito capilar de un evaporador asociado a un ventilador de turbina, dirigiendo el aire frío, a través de una abertura practicada en el plano divisor de la estructura, hacia el recinto superior, en el que se hallan depositados sobre

5. el dispositivo giratorio los productos a conservar y exhibir, retornando el aire ambiente del recinto superior hacia el inferior a través de otra abertura practicada en el propio plano separador.

10. 4.- Armario frigorífico perfeccionado, según las reivindicaciones anteriores, caracterizado por comprender interruptores exteriores de gobierno de los circuitos eléctricos del aparato, correspondientes respectivamente a la alimentación eléctrica general, a la rotación del dispositivo sustentador de los productos, con detención automática del mismo a la apertura de la puerta, y al encendido de los focos iluminadores, preferentemente tubos fluorescentes, situados en el interior del recinto superior.

15. Sean cuales fueren las circunstancias que concurren en la esencialidad del Modelo de Utilidad definido en las anteriores reivindicaciones, cuyo objeto es:

5.- "ARMARIO FRIGORÍFICO PERFECCIONADO"

Consta la presente memoria de seis hojas foliadas, mecanografiadas por una sola cara y de los dibujos unidos a la misma.

Barcelona, 3 DIC. 1982

P.A. de D. Angel RODRÍGUEZ Mateo

FE/tb. ALFONSO DURÁN p. p.


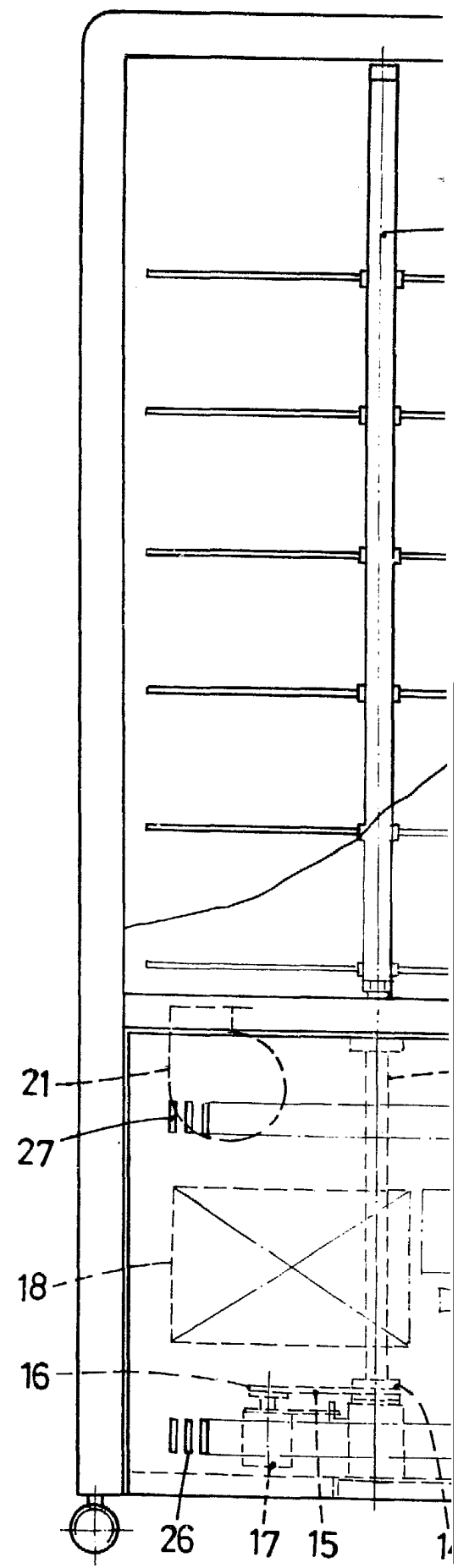
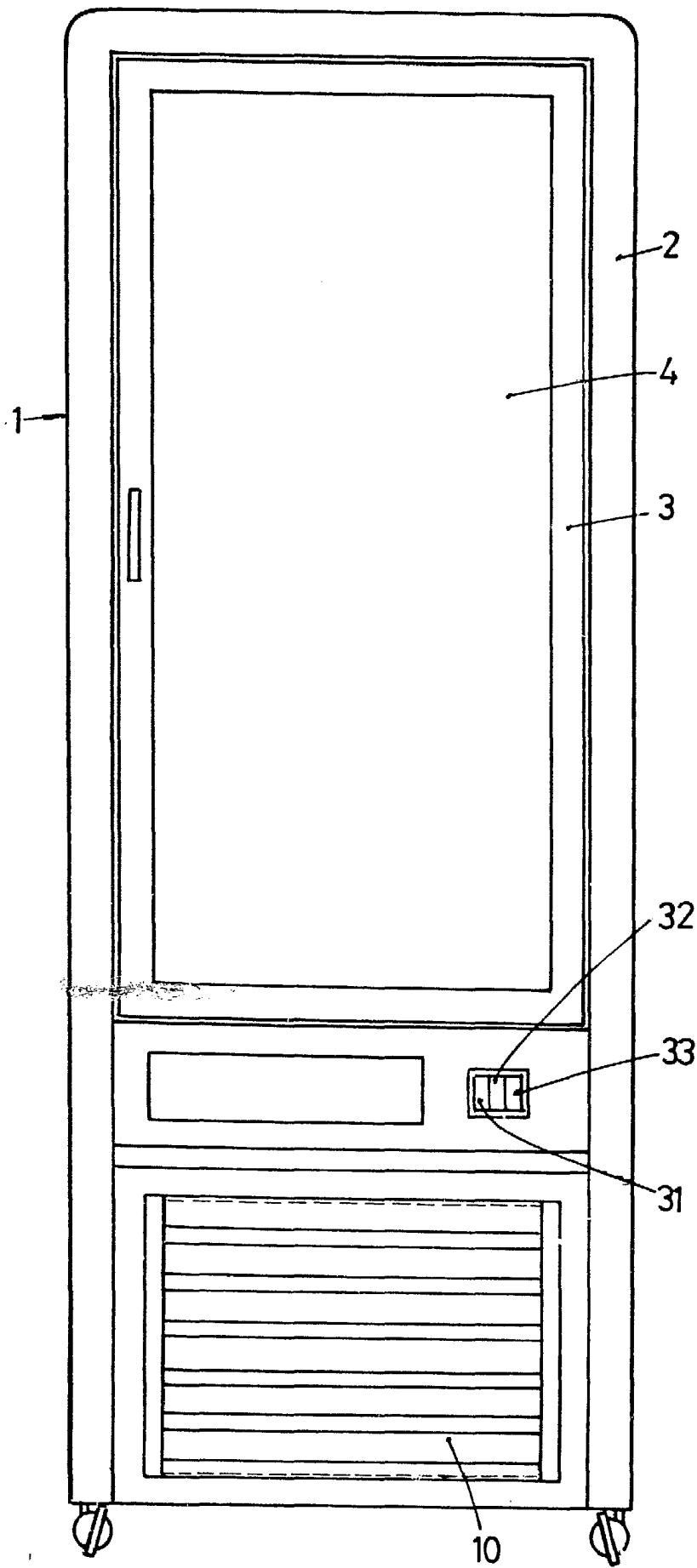

Alfonso Durán Moya

FIG. 1



ESCALA VARIABLE

FIG. 2

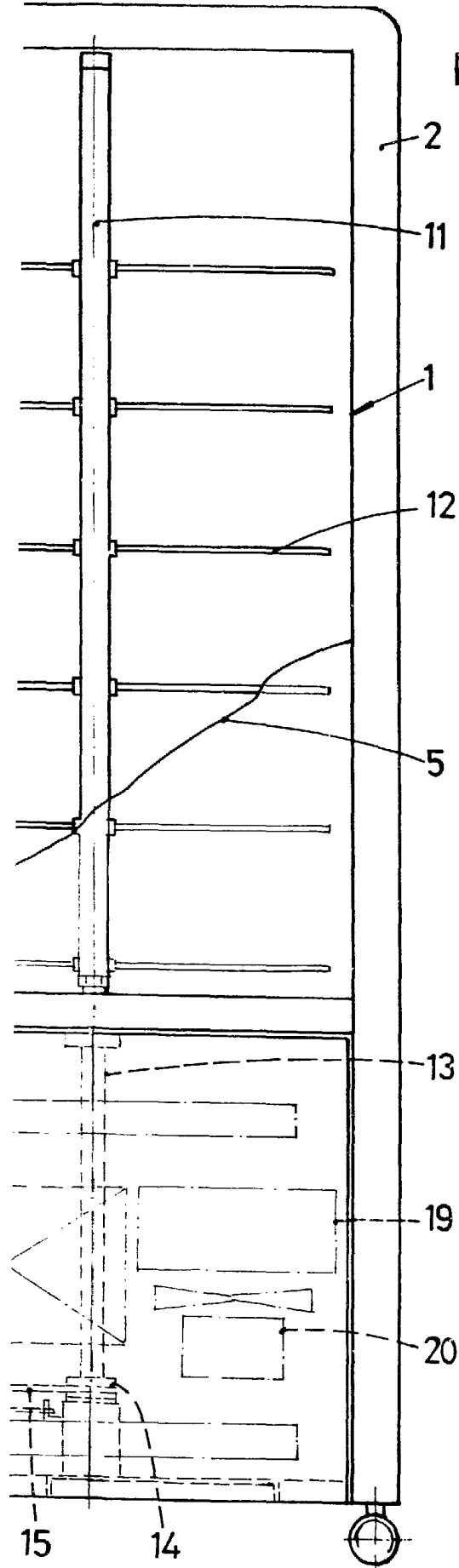
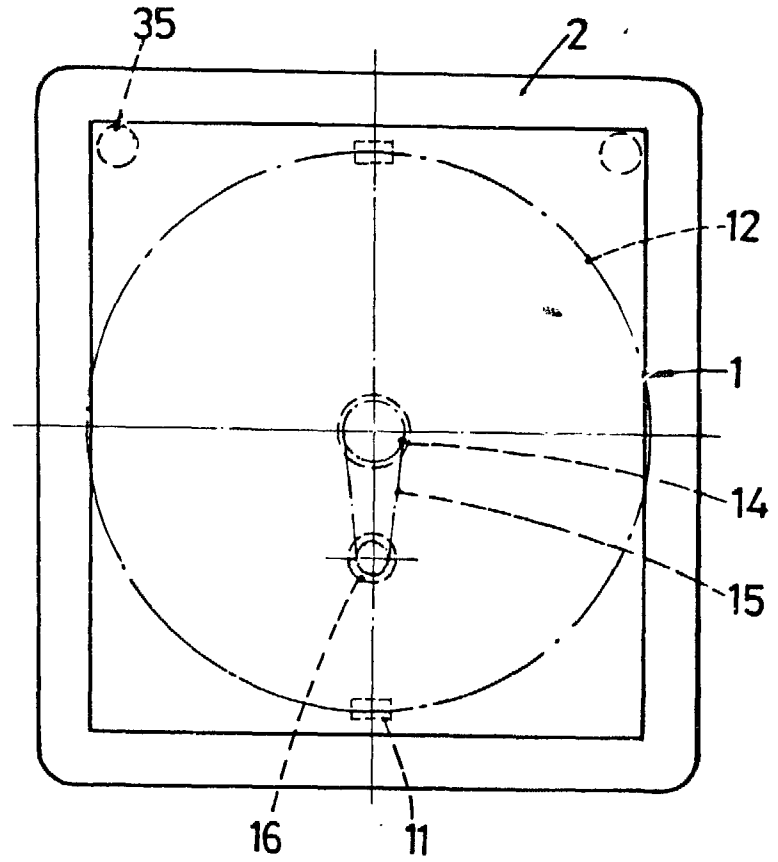


FIG. 3

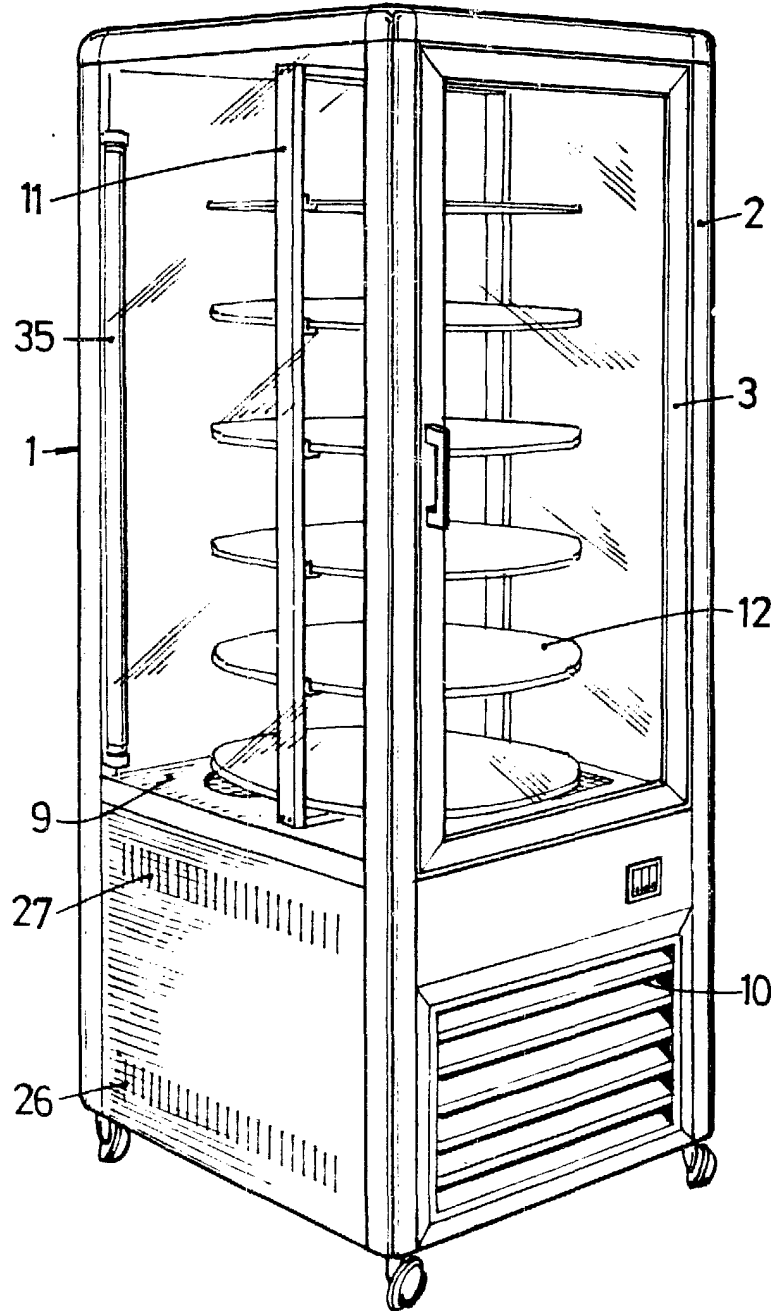


BARCELONA, 3 DIC. 1982
P.A.

ALFONSO DURÁN
p. p.

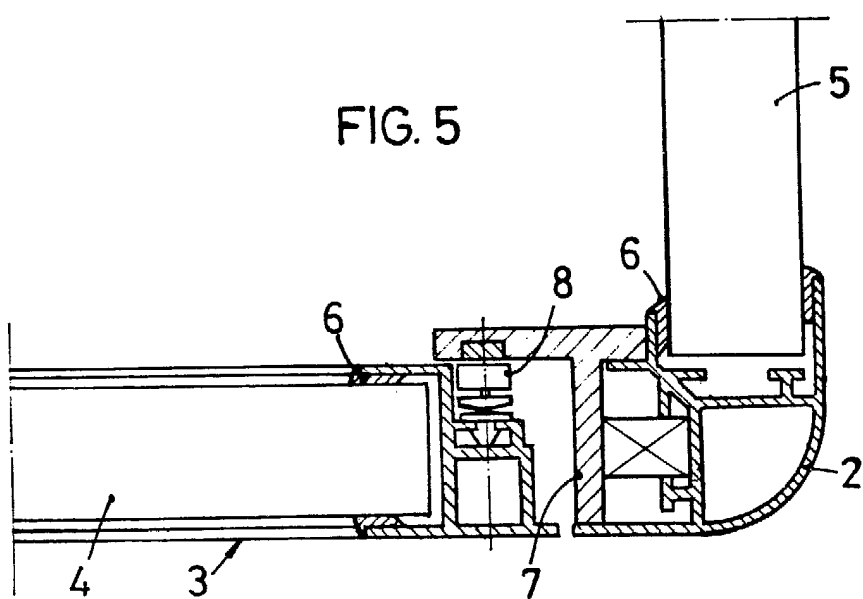
Fdo.: Luis A. Durán Moya

FIG. 4



ESCALA VARIABLE

FIG. 5

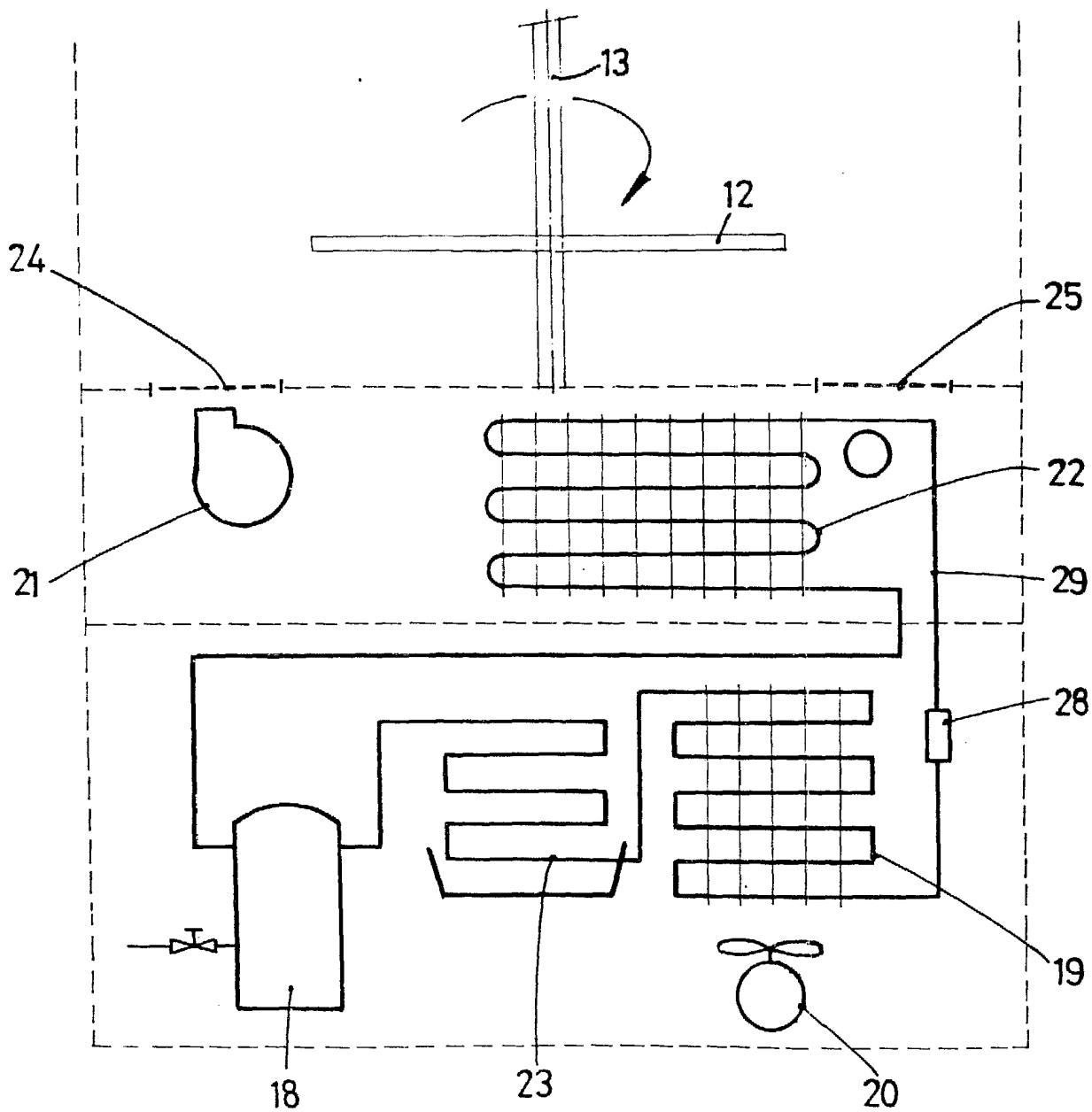


BARCELONA, 3 DIC. 1982
P.A.

ALFONSO LUÁN
p. p.

Fdo.: Luis A. Durán Moya

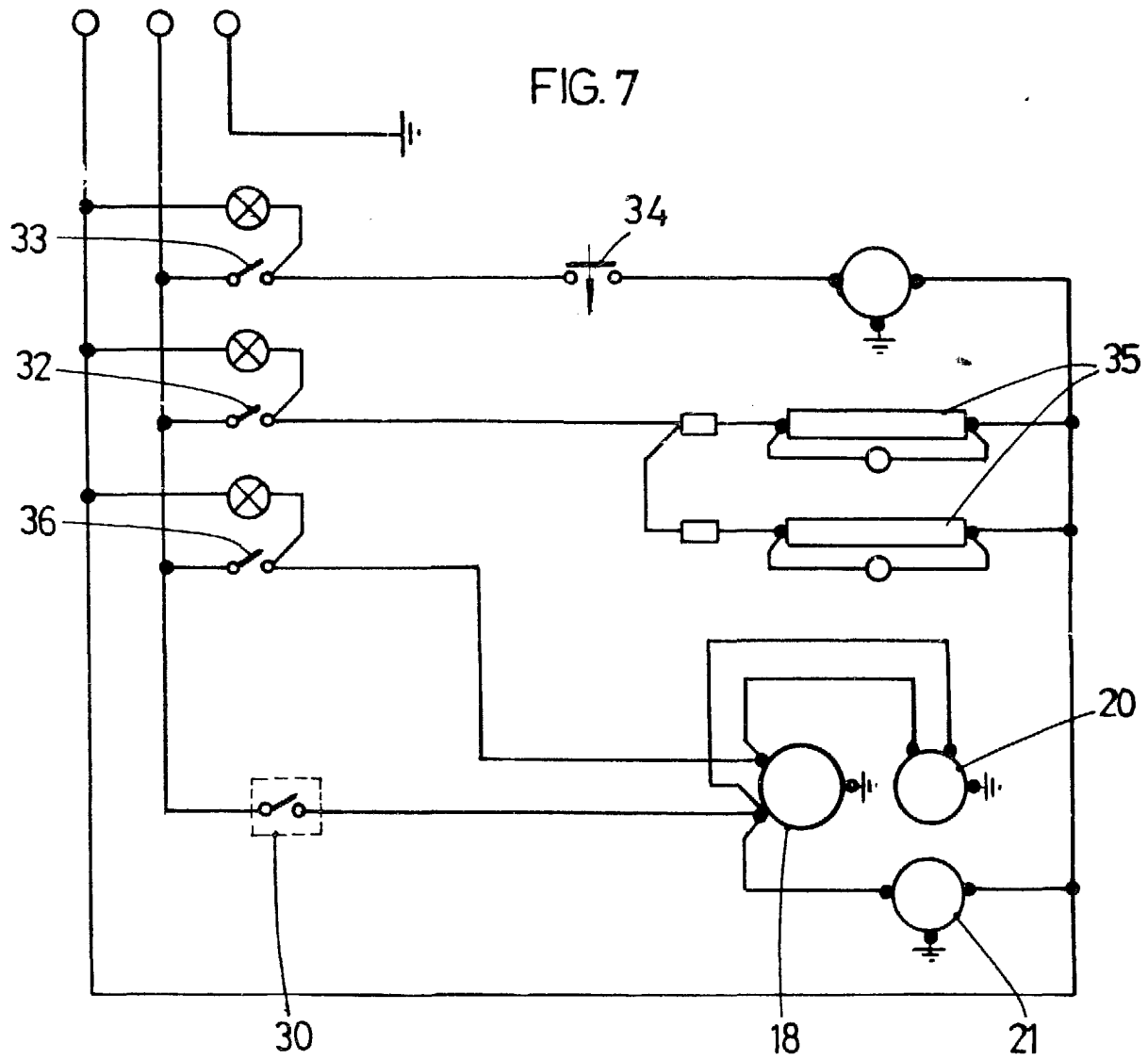
FIG. 6



3
3
3

ESCALA VARIABLE

FIG. 7



BARCELONA, [3 DIC. 1982
P.A.

ALFONSO DURÁN
p. p.

Alfonso Durán
Fdn.: Luis A. Durán Moya