

(19) ES (21) (22)	(11) NUMERO 268756 (10) Y
	FECHA DE PRESENTACION 16 NOV. 1982



ESPAÑA

MODELO DE UTILIDAD

1 JUN. 1983

(30) PRIORIDADES:	(32) FECHA	(33) PAIS
(31) NUMERO		

(47) FECHA DE PUBLICIDAD	(51) CLASIFICACION INTERNACIONAL
	611B 23104, 5141

(54) TITULO DE LA INVENCIÓN
"CASSETTE LIMPIADOR"

(71) SOLICITANTE (ES)
D ^a Leonor González Gandoy

DOMICILIO DEL SOLICITANTE
BARCELONA - Paseo de Carlos I, 138

(72) INVENTOR (ES)

(73) TITULAR (ES)

(74) REPRESENTANTE
D. Luis Durán Cuevas.

MEMORIA DESCRIPTIVA

El presente Modelo de Utilidad se refiere a un cassette que en sus características físicas externas es idéntico a los que, conteniendo cintas magnéticas, se utilizan para la grabación de sonidos, caracterizado porque

5. se le ha colocado en su interior un dispositivo que permi
tirá el limpiado de los cabezales del aparato grabador y
reproductor, eje capstan y rodillo capstan.

A diferencia de lo que ocurre en los aparatos
tocadiscos, los cabezales reproductor y grabador, eje caps
10. tan y rodillo capstan de los aparatos de cassette son de
difícil accesibilidad al hallarse colocados por debajo de
unas defensas que facilitan por otro lado su acercamiento
a la zona libre de la cinta que emerge por el lateral an
terior de la cassette.

15. Hasta la aparición del cassette limpiador obje
to de la presente invención, la limpieza de los indica
dos cabezales, eje y rodillo resultaba por lo menos dificulto
sa al tener que realizarse con pinceles, teniendo el apa
rato en marcha para asegurar que la misma se realizaba en
20. todo el cabezal, eje y rodillo operación que aparte de ser
complicada y molesta, no llegaba en muchos casos a conse-
guir una limpieza total de los mismos.

Con el cassette limpiador objeto de la presente
invención viene a mejorarse de forma importante la limpie
25. za de los cabezales reproductor y grabador eje capstan y
rodillo capstan de este tipo de aparatos, al tiempo que
su realización se consigue por un procedimiento muy cómodo

y que no representa para el utilizador ninguna complicación, ya que se lleva a cabo de forma automática con la simple colocación de un cassette, colocación que será realizada de forma exactamente idéntica a como ocurre con los habituales cassettes grabadores-reproductores.

5. Para ello se ha colocado en el interior de una carcasa de cassette convencional, un dispositivo constituido por dos partes perfectamente diferenciadas, poseyendo ambas en sus extremos unas gamuzas o tejidos similares que se apoyarán suavemente sobre los cabezales reproductor y grabador, eje capstan y rodillo capstan limpiándolos completamente, tanto de la suciedad como de la electricidad estática, mejorándose dicha limpieza al embeber dichas gamuzas o similares en un líquido que mejore las características de limpieza de las mismas.

10. Uno de los elementos limpiadores será estático y se halla colocado junto a uno de los laterales, poseyendo únicamente una pequeña lámina de plástico adecuadamente doblada que hace las veces de muelle y asegura el constante contacto de la gamuza con los elementos a limpiar, en una unión flotante que evite cualquier posible desperfecto.

15. Por lo que se refiere a la gamuza que limpia el cabezal reproductor se le da a ésta un movimiento de vaivén para asegurar una perfecta limpieza del conjunto del citado cabezal, movimiento que se consigue al colocarse dicha gamuza al extremo de un dispositivo que gira según un eje vertical y cuyo extremo opuesto se halla colocado en el

- interior de una pista excéntrica respecto al eje motriz del aparato reproductor, debido a lo cual al colocar el cassette en el aparato y poner éste en marcha el eje motriz obligará a girar a la pieza que posee la pista excéntrica, con lo cual, el extremo del dispositivo limpiador que se halla situado en el interior de la indicada pista se acercará y alejará sucesivamente del eje motriz, movimiento que al hacer pivotar el conjunto del dispositivo alrededor del eje vertical antes descrito, ocasionará un
5. movimiento de vaivén del extremo limpiador del mismo, movimiento de vaivén que será adecuadamente guiado por la existencia en el cabezal limpiador de un pequeño pivote saliente hacia abajo que apoya en un reborde, que emerge por la parte interior de la base de la carcasa del cassette y adopta forma de arco de circunferencia, permitiendo la existencia complementaria de ambos elementos el guiado del extremo limpiador, obligándole a realizar un recorrido en forma de arco, en correspondencia con la forma del cabezal reproductor, consiguiéndose de esta manera una perfecta limpieza del mismo.
10. 15. 20.

Para facilitar la explicación se acompaña a la presente memoria una hoja de dibujos en la que se ha representado, a título de ejemplo ilustrativo y no limitativo un caso de realización de un cassette limpiador, según

25. los principios de las reivindicaciones.

En los dibujos:

La figura 1 presenta una vista en planta del conjunto de los dispositivos fundamentales del cassette

limpiador reivindicado.

En cuanto a las figuras 2 y 3 son de ver en las mismas sendas secciones en alzado de los detalles principales del elemento móvil del citado cassette limpiador.

5. Tal y como es posible deducir de la indicada hoja de dibujos, el cassette limpiador reivindicado consiste en la colocación en el interior de una carcasa -1-, igual a la de un cassette grabador de audio de tipo convencional, sendos elementos limpiadores, ambos en la cara anterior del mismo que queda enfrentada con los cabezales reproductores y grabadores eje capstan y rodillo capstan uno de los cuales es estático y se halla colocado junto a uno de los laterales y consiste en una gamuza -2- con su extremo colocado en el interior de un perfil fijo -3- y el otro en un saliente -4-, hallándose la citada gamuza apoyada por la parte posterior a una pletina -5-, adecuadamente doblada para realizar un esfuerzo que tienda a apretarla contra los elementos del aparato a limpiar, asegurando una unión flotante entre ellos que evite cualquier tipo de desperfecto.
- 10.
- 15.
- 20.

25. Por lo que se refiere al segundo dispositivo, es éste móvil y se halla constituido por un disco -6- que se halla dispuesto de tal manera que quedará engranado con el eje motriz del aparato-grabador, presentando dicho disco en su superficie superior una pista circular -7-, excéntrica respecto al citado eje, alojándose en el interior de dicha pista un pivote -8- que emerge perpendicularmente del extremo -9- del dispositivo móvil, el cual se prolonga

posteriormente formando una zona rectilínea -10- perpendicular a -9- cuyo extremo se halla unido amoviblemente a la carcasa mediante un eje vertical -11-, alrededor del cual pivotará el conjunto del dispositivo, el cual posteriormente se prolonga según una zona -12- doblada sobre sí misma formando en el intermedio un ángulo de 180° , zona que se remata con un extremo -13- que sujeta una gamuza -14- de pequeño tamaño, comparada con la -2-, emergiendo de la parte baja del soporte de la gamuza un pivote -15- que hace tope contra un saliente vertical -16-, en forma de arco de circunferencia que emerge por la parte interior de la base de la carcasa externa.

En la figura 1 de la indicada hoja de dibujos, aparece en la representación allí realizada el dispositivo móvil del cabezal limpiador colocado en una de sus posiciones extremas, mientras que la posición extrema opuesta se ha representado mediante líneas de puntos, indicándose, la posición en que queda, tanto el disco motor como el conjunto del dispositivo así como el propio cabezal limpiador, recorriendo en su camino un arco de circunferencia suficiente como para asegurar el perfecto limpiado de los cabezales.

El movimiento circular que el eje motor del aparato reproductor imprime al disco -6-, unido al hecho de ser excéntrica respecto a dicho eje motor la ranura -7-, trae como consecuencia que el extremo -8- del elemento -9- del dispositivo móvil, realice un movimiento que obligue al conjunto del citado dispositivo a pivotar alrededor de

-11-, movimiento que se transmitirá al extremo -13- opues
to, de acuerdo con la forma del trazado de unión -12-,
asegurándose el perfecto guiado de la gamuza limpiadora
-14-, al apoyar el pivote -15- sobre la pletina arqueada
5. saliente -16- que le exigirá que recorra continuamente de
forma alternativa un arco de circunferencia.

De esta manera ambos cabezales limpiadores, se
hallarán constantemente en contacto con sus homónimos en
el aparato reproductor-grabador de cassettes, mejorándose
10. la calidad del limpiado por la adición a las gamuzas de
un líquido de composición adecuada que mejore la limpieza
del conjunto.

Todo cuanto no afecte, altere, cambie o modifi-
que la esencia del cassette descrito, será variable a los
15. efectos del actual Modelo.

-

-

-

-

-

-

-

-

-

-

-

-

-

-

N O T A.

Se reivindica a los efectos del presente Modelo de Utilidad:

5. 1.- Cassette limpiador, caracterizado porque en el interior de una carcasa de cassette convencional se colocan sendos dispositivos limpiadores, uno de los cuales es estático y se halla colocado junto a uno de los orificios laterales que presenta la carcasa en su cara anterior y consiste en una gamuza o tejido similar de forma rectangular alargada con sus extremos fijados en piezas conformadas en la propia carcasa del cassette, quedando libre la zona central de la gamuza que queda obligada hacia el exterior, al hallarse apoyada en su parte trasera una pletina doblada adecuadamente que asegurará un apoyo flotante de la gamuza contra las zonas a limpiar, mientras el dispositivo limpiador restante se halla formado por un conjunto dinámico que es actuado por el eje motor del aparato reproductor, al colocarse el cassette reivindicado en el mismo y ponerlo en accionamiento.
- 10.
- 15.
20. 2.- Cassette limpiador, según la reivindicación primera, caracterizado porque el dispositivo dinámico que limpiará el cabezal reproductor del aparato, se halla constituido por un disco que girará al ser accionado por el eje motor del aparato y coaxial con el mismo disco que presenta en su cara superior una pista excéntrica respecto al citado eje, en cuyo interior se coloca un pivote vertical que emerge perpendicularmente del extremo del dispositivo móvil, dispositivo que se prolonga inicialmente según un
- 25.

- elemento en forma de L cuyo extremo opuesto a aquel que se halla ubicado en el interior de la pista antes descrita puede girar amoviblemente alrededor de un eje vertical, prolongándose el dispositivo según una pieza alargada que en su
5. zona media queda doblada sobre sí misma según un ángulo de 180° hasta inclinarse posteriormente hacia el exterior y rematarse en una pieza que sostiene una estrecha gamuza vertical que ventajosamente, al igual que la anterior, se embeberá en un líquido limpiador, emergiendo de la parte
10. baja del elemento prensor de la gamuza un pivote vertical que se halla constantemente apoyado sobre un estrecho saliente vertical en forma de arco de circunferencia que emerge de la parte interna de la base de la carcasa, asegurando de esta manera el guiado de la gamuza móvil durante
15. el ciclo de limpiado.

Sean cuales fueren las circunstancias que concurren en la esencialidad del Modelo de Utilidad, definido en las anteriores reivindicaciones, cuyo objeto es:

3.- "CASSETTE LIMPIADOR".

20. Consta la presente memoria de nueve hojas foliadas, mecanografiadas por una sola cara y de los dibujos unidos a la misma.

Barcelona, 16 NOV. 1982

P.A. de D^a Leonor González Gandoy,

LUIS DURAN CUEVAS

p. p.



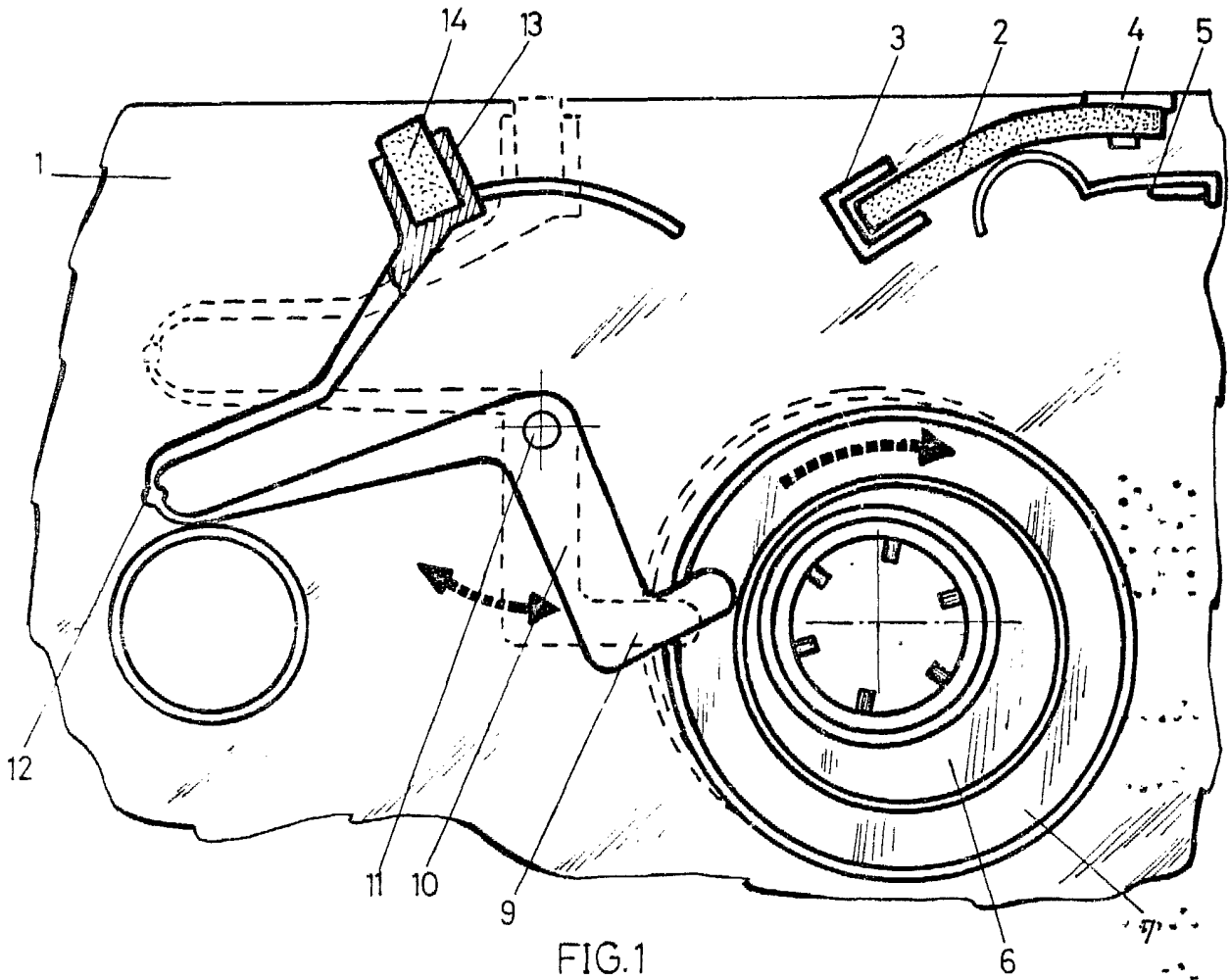


FIG. 1

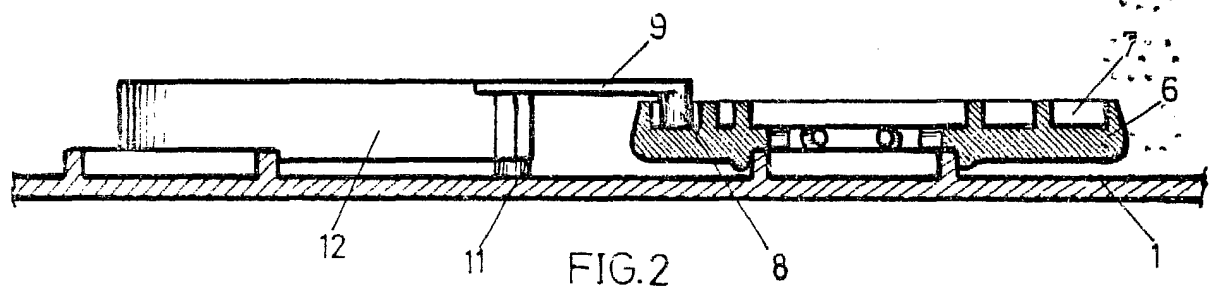


FIG. 2

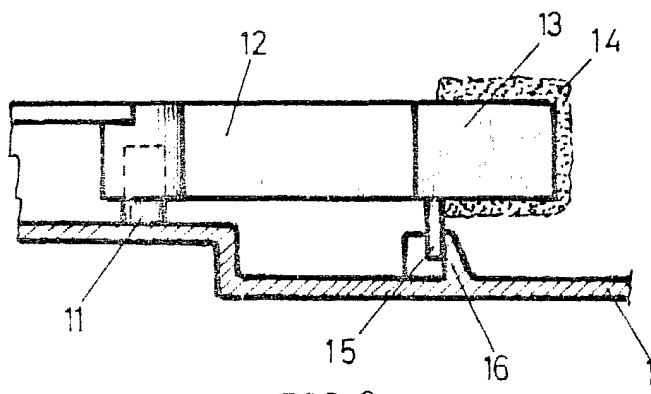


FIG. 3

BARCELONA, 16 NOV. 1982
P.A.
LUIS DURAN CUEVAS
p. p.