



ESPAÑA

19 ES 11 21 22	NUMERO 268472	10 Y
	FECHA DE PRESENTACION 12 NOV. 1982	

MODELO DE UTILIDAD

16 JUL. 1983

30 PRIORIDADES: 31 NUMERO	32 FECHA	33 PAIS
------------------------------	----------	---------

47 FECHA DE PUBLICIDAD	51 CLASIFICACION INTERNACIONAL B65D 47104
------------------------	--

54 TITULO DE LA INVENCIÓN "TAPON VERTEDOR PERFECCIONADO"	
---	--

71 SOLICITANTE (S) HENKEL IBERICA S.A.	
DOMICILIO DEL SOLICITANTE C/. Córcega, 480-492 BARCELONA	

72 INVENTOR (ES)	
------------------	--

73 TITULAR (ES) HENKEL IBERICA S.A.	
--	--

74 REPRESENTANTE D. JAIME ISERN CUYAS, Agente Oficial de la Propiedad Industrial.
--

MEMORIA DESCRIPTIVA

El presente modelo de utilidad se refiere a un tapón vertedor perfeccionado.

Más concretamente, en la invención se ha ideado

5. un tapón vertedor, del tipo destinado para envases contenedores de productos líquidos de más o menos densidad, el cual se caracteriza por estar constituido a partir de dos piezas de material moldeado, preferentemente plástico duro.

Una de las piezas presenta forma de vaso invertido con rosca, sistema de presión o similar en su pared lateral interna para su asociación al gollete de la botella o envase.

10.

En la base de este cuerpo se constituye una proyección tubular centrada al exterior, que interiormente se prolonga según una forma similar con ventanas en su pared lateral y cerrado por su extremo.

15.

La otra pieza componente del tapón, está constituida por un caño vertedor móvil axialmente en el cuerpo tubular antedicho. Este caño o boquilla vertedora presenta su extremo exterior abocardado, mientras que su otro extremo interior es cónico, para su ajuste estanco sobre una protuberancia cónica que se constituye en el fondo o extremo ciego del cuerpo tubular del tapón.

20.

Según lo descrito, cuando el caño o boquilla se encuentra introducida a fondo, establece una obturación estanca,

25.

mientras que cuando dicho caño esta extraido hasta un tope limitador de posición, se establece una comunicación entre el interior del envase y el caño o boquilla que permite el vertido del producto a través de dicho caño.

5. Con el fin de facilitar la explicación, se acompaña a la presente memoria descriptiva de una lámina de dibujos en la que se ha representado un caso de realización que se cita a título de ejemplo:

En los dibujos:

10. Las figuras 1 y 2, corresponden a sendas secciones diametrales del tapón en la posición de obturación y vertedora, respectivamente.

Haciendo referencia a las figuras de aprecia en su realización un tapón vertedor constituido por dos piezas moldeadas, -1- y -2-.

15. La pieza -1-, presenta forma de vaso invertido, con medios para su asociado al gollete de la botella. En la base de dicha pieza -1-, existe un orificio pasante que se prolonga por ambos lados según porciones tubulares coaxiales -3- y -4-, de las cuales la interior es ciega, configurando un núcleo troncocónico -5-. La pared lateral de dicha porción -4-, presenta ventanas laterales -6-.

20. En el interior del cuerpo tubular formado por las porciones -3-4-, desplaza la pieza -2-, constituida por un caño o boquilla de extremo abocardado -7-.
- 25.

Esta pieza -2- presenta un resalte anular -8- que hace tope en una reducción de diámetro de la porción -3-, limitando su posición extraída de vertido.

5. Cuando la pieza -2- se inserta a fondo, su extremo interior ajusta sobre el núcleo -5-, estableciendo una obturación que impide el paso del líquido a través de las ventanas -6-.

10. El modelo, dentro de su esencialidad puede ser llevado a la práctica en otras formas de realización que difieran en detalle de la indicada a título de ejemplo en la descripción y a las cuales alcanzará igualmente la protección que se recaba. Podrá pues construirse en cualquier forma y tamaño, con los materiales mas adecuados por quedar todo ello comprendido en el espíritu de las reivindicaciones.

15.

= . =

REIVINDICACIONES

Descrito el objeto del presente invento, se declaran nuevas y no practicadas en España, las siguientes reivindicaciones.

20.

1.- Tapón vertedor perfeccionado, caracterizado esencialmente por estar constituido por dos piezas, una de las cuales presenta una configuración en forma de vaso invertido con un orificio central pasante que se prolonga por ambos lados según sendas proyecciones tubulares, de la cual la exterior es abierta por su extremo, mientras que el ex-

25.

tremo de la interior es ciego, con ventanas de paso en su pared lateral; y porque la otra pieza integrante del tapón está constituida por un caño o boquilla vertedora de forma cilíndrica, móvil axialmente en la anterior conformación

5. tubular, presentando una posición extraída hasta un tope, en la cual las ventanas laterales antedichas, permiten el paso del líquido, y otra posición enchufada a fondo, en la cual el extremo interior del caño o boquilla queda obturado por un núcleo troncocónico que presenta el extremo ciego de la proyección tubular interior del cuerpo de vaso.
- 10.

2.- Tapón vertedor perfeccionado.

Según se describe y reivindica en la presente memoria descriptiva que consta de 5 hojas foliadas y escritas a máquina por una sola cara.

15. Madrid, a

1932

p.a.

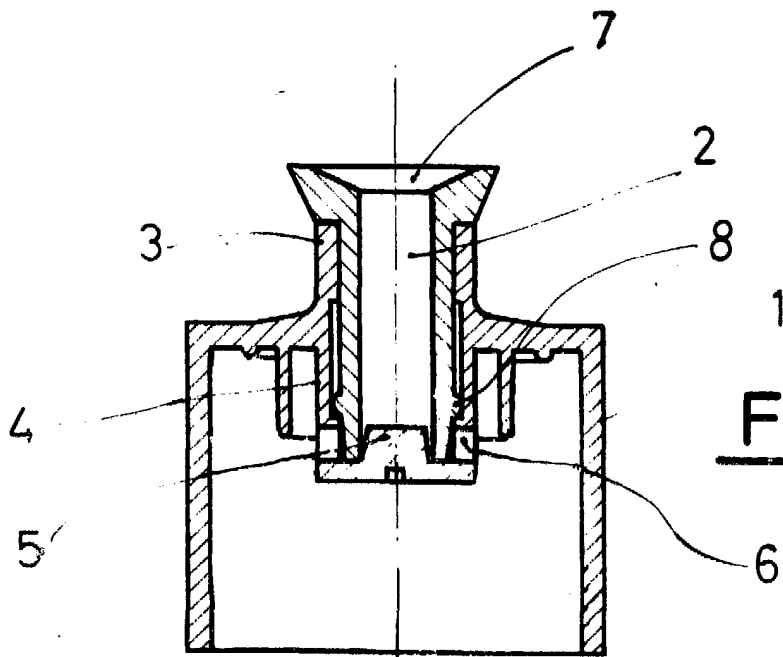


FIG. 1

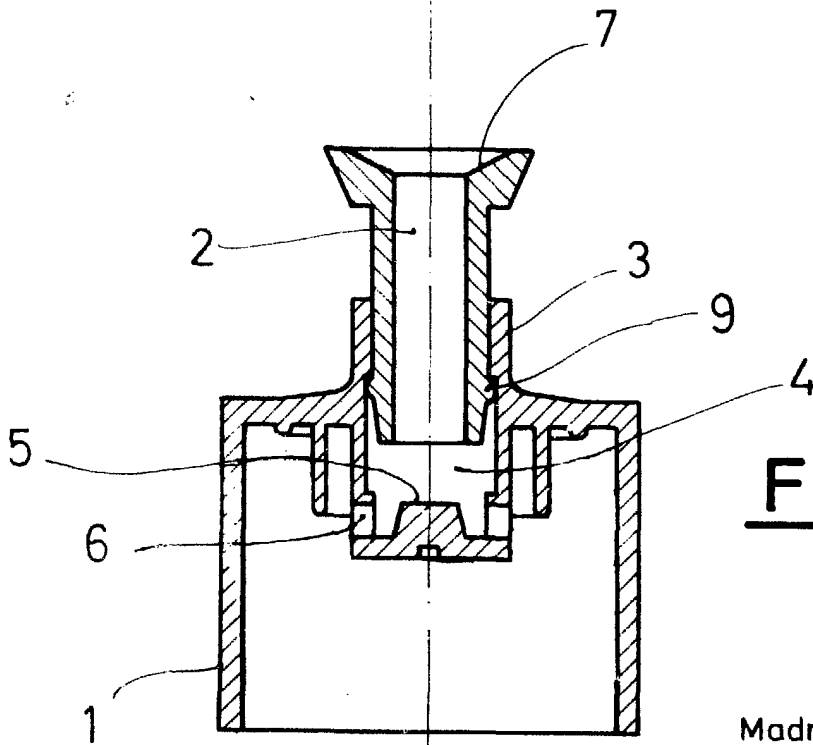
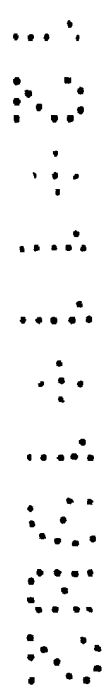


FIG. 2



Madrid, a 12 NOV. 1982
p. a.